

รายงานสถานการณ์น้ำลุ่มน้ำทะเลสาบสงขลา

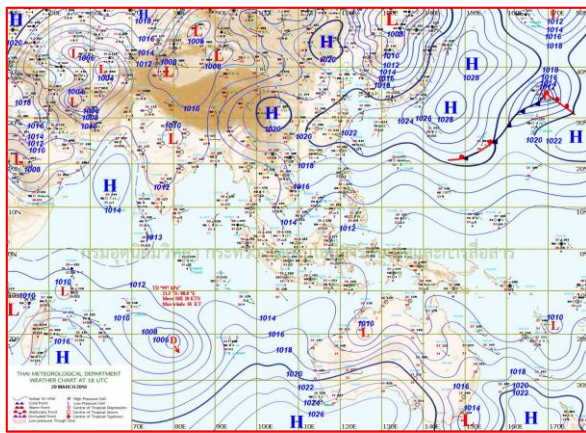
วันที่ 30 มีนาคม 2559

1) สภาพภูมิอากาศ

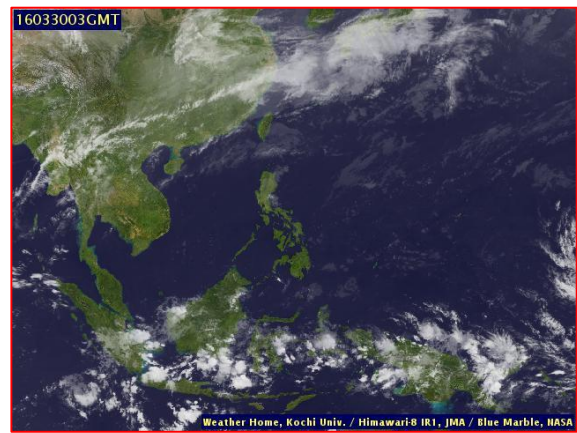
ลักษณะอากาศทั่วไป (ที่มา: กรมอุตุนิยมวิทยา)

บริเวณความกดอากาศสูงกำลังอ่อนปกคลุมประเทศไทยตอนบนและทะเลจีนใต้ ทำให้ประเทศไทยตอนบนมีอุณหภูมิสูงขึ้น ในขณะที่ลมตะวันออกเฉียงใต้พัดนำความชื้นจากทะเลจีนใต้และอ่าวไทยเข้ามาปกคลุมภาคกลาง ภาคตะวันออก และภาคใต้ตอนบน ทำให้บริเวณดังกล่าวมีฝนฟ้าคะนองบางพื้นที่

สภาพอากาศภาคใต้ฝั่งตะวันออก มีเมฆเป็นส่วนมาก กับมีฝนฟ้าคะนองบางแห่ง ร้อยละ 10 ของพื้นที่ ส่วนมากบริเวณจังหวัดเพชรบุรี และประจวบคีรีขันธ์ อุณหภูมิต่ำสุด 23-27 องศาเซลเซียส อุณหภูมิสูงสุด 32-35 องศาเซลเซียส ผลคาดการณ์ปริมาณน้ำฝนล่วงหน้า 1-7 วัน คาดว่า ในช่วงวันที่ 29-30 มี.ค. มีฝนฟ้าคะนองบางแห่งถึงเป็นแห่งๆ ร้อยละ 10-30 ของพื้นที่ ส่วนในช่วงวันที่ 31 มี.ค.- 4 เม.ย. มีฝนฟ้าคะนองบางแห่ง ร้อยละ 10 ของพื้นที่



แผนที่อากาศ วันที่ 30 มี.ค. 2559 เวลา 07.00 น.



ภาพถ่ายจากดาวเทียม วันที่ 30 มี.ค. 2559

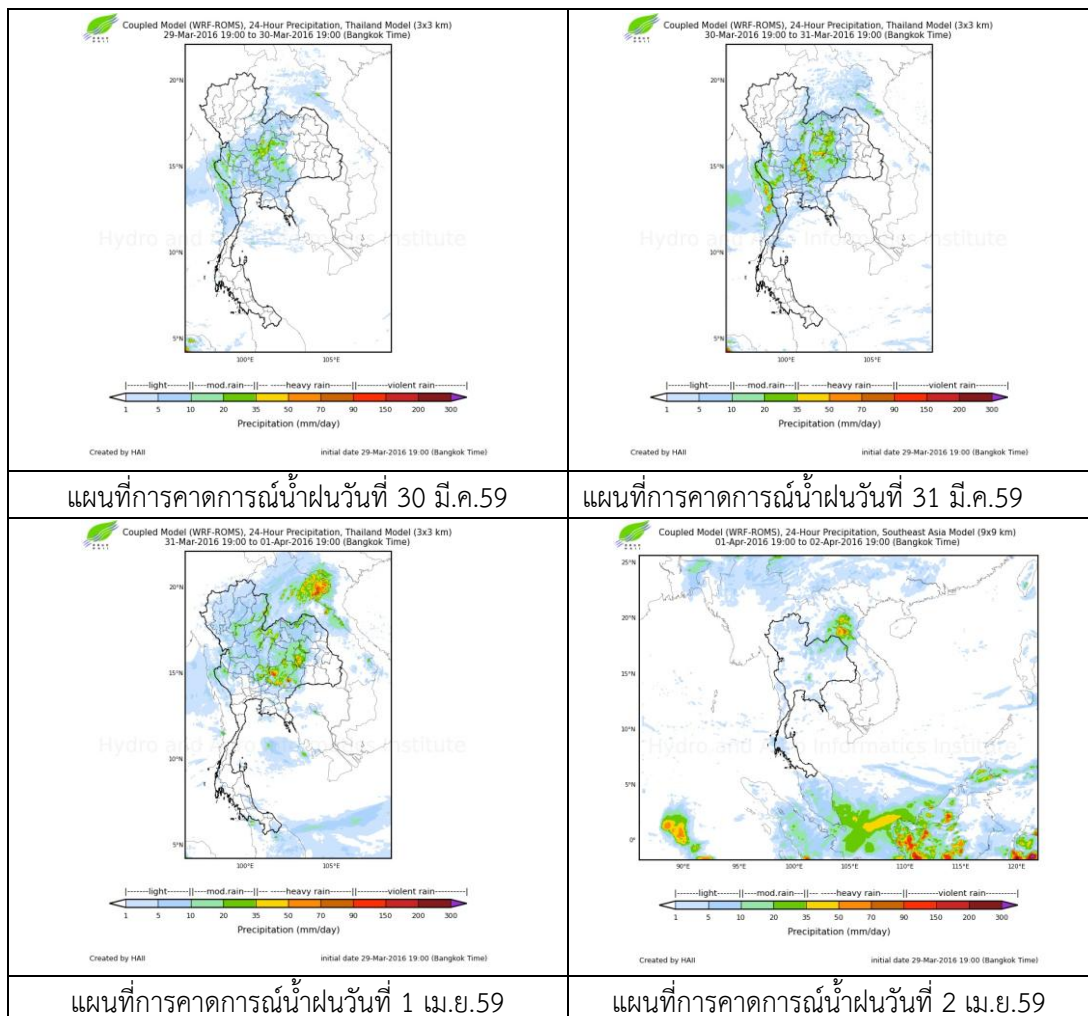
2) สถานการณ์ฝน

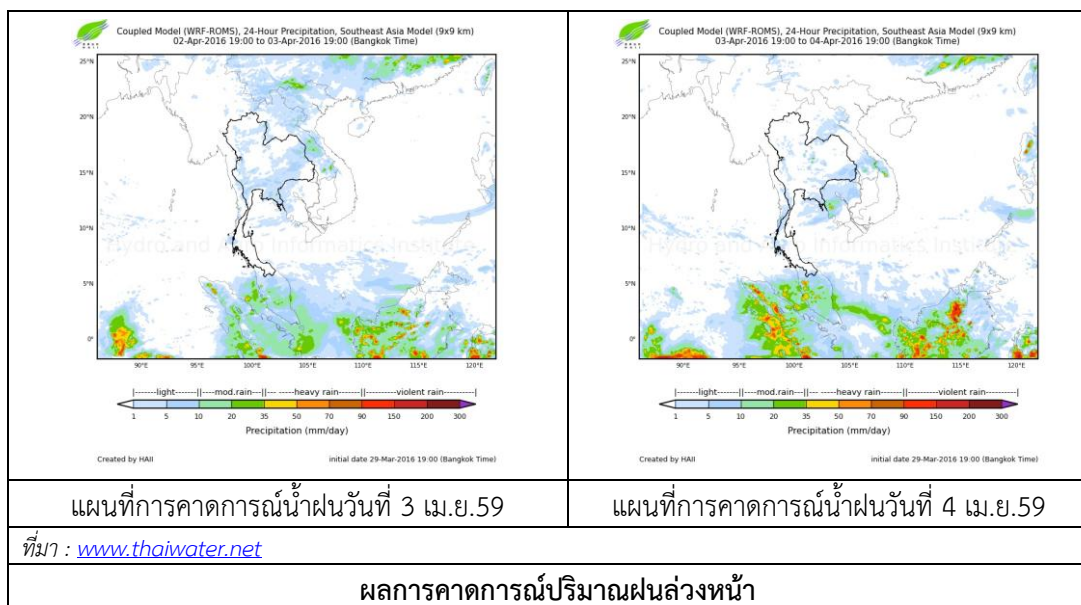
จากข้อมูลสถานการณ์ฝนในพื้นที่ลุ่มน้ำทะเลสาบสงขลาของวันที่ 30 มีนาคม 2559 จากกรมอุตุนิยมวิทยา กรมชลประทาน และสถาบันสารสนเทศทรัพยากรน้ำและการเกษตร (องค์การมหาชน) พบว่าไม่มีฝนตกในพื้นที่

ข้อมูลสถานการณ์ฝนในพื้นที่ลุ่มน้ำทะเลสาบสงขลา ณ วันที่ 30 มีนาคม 2559 เวลา 07.00 น.

| ลำดับ | สถานี | 30 มี.ค. 2559 |
|-------|---|---------------|
| 1 | อ.ศรีนครินทร์ จ.พัทลุง | 0.0 |
| 2 | ต.บ้านพร้าว อ.ป่าพะยอม จ.พัทลุง | 0.0 |
| 3 | ต.คลองทรายขาว อ.งหรา จ.พัทลุง | 0.0 |
| 4 | อ.ตะโหมด จ.พัทลุง | 0.0 |
| 5 | ศูนย์อุทกวิทยา อ.เมือง จ.พัทลุง | 0.0 |
| 6 | ต.เขาพระ อ.รัตภูมิ จ.สงขลา | 0.0 |
| 7 | ต.พิจิตร อ.นาหม่อม จ.สงขลา | 0.0 |
| 8 | บ้านทุ่งปราบ อ.สะเดา จ.สงขลา | 0.0 |
| 9 | หาดใหญ่ ต.คลองหอยโข่ง อ.หาดใหญ่ จ.สงขลา | 0.0 |
| 10 | ต.บ่อয়ง อ.เมือง จ.สงขลา | 0.0 |

สถานการณ์น้ำฝน





3) ข้อมูลปริมาณน้ำในลำน้ำ

ลุ่มน้ำทะเลสาบสงขลา ปัจจุบันสถานการณ์น้ำในลำน้ำโดยทั่วไปยังคงอยู่ในภาวะปกติ (ระดับน้ำต่ำกว่าระดับตลิ่งต่ำสุด) ระดับน้ำในลำน้ำส่วนใหญ่มีแนวโน้มลดลง/ทรงตัว

สถานการณ์น้ำท่า (26 - 30 มี.ค. 2559 ที่มา: กรมชลประทาน)

| สถานี | แม่น้ำ | อำเภอ | จังหวัด | ระดับตลิ่ง | เสาร์ | อาทิตย์ | จันทร์ | อังคาร | พุธ |
|--------|--------------|-------------|---------|---------------------|----------|----------|----------|----------|----------|
| | | | | ปริมาณน้ำ(ลบ.ม./ว.) | 26 มี.ค. | 27 มี.ค. | 28 มี.ค. | 29 มี.ค. | 30 มี.ค. |
| X.170 | คลองลำ | ศรีนครินทร์ | พัทลุง | 25.20 | 20.15 | 20.15 | 20.14 | 20.14 | 20.14 |
| | | | | 580 | 1.10 | 1.10 | 0.88 | 0.88 | 0.88 |
| X.265 | คลองน่วย | เมือง | พัทลุง | 8.00 | 7.32 | 6.58 | 6.60 | 6.60 | 7.40 |
| | | | | 7 | 2.50 | 0.18 | 0.20 | 0.20 | 2.88 |
| X.174 | คลองหะ | หาดใหญ่ | สงขลา | 8.88 | 4.40 | 4.40 | 4.40 | 4.39 | 4.39 |
| | | | | 388 | 1.00 | 1.00 | 1.00 | 0.95 | 0.95 |
| X.173A | คลองอู่ตะเภา | สะเดา | สงขลา | 15.90 | 9.48 | 9.62 | 9.61 | 9.61 | 9.60 |
| | | | | 258 | 0.60 | 1.65 | 1.58 | 1.58 | 1.50 |
| X.90 | คลองอู่ตะเภา | คลองหอยโข่ง | สงขลา | 8.00 | 1.96 | 1.93 | 1.96 | 1.99 | 2.01 |
| | | | | 580 | 0.00 | 0.00 | 0.00 | 0.00 | 0.00 |
| X.44 | คลองอู่ตะเภา | หาดใหญ่ | สงขลา | 7.40 | 0.14 | 0.32 | 0.33 | 0.53 | 0.42 |
| | | | | 582 | 6.45 | 9.90 | 10.10 | 14.43 | 11.95 |

สถานีบ้านหาดใหญ่ใน - ต.หาดใหญ่ อ.หาดใหญ่ จ.สงขลา
(ลุ่มน้ำทะเลสาบสงขลา)



สถานีสะพานบ้านบางศาลา - ต.บ้านพรุ อ.หาดใหญ่ จ.สงขลา
(ลุ่มน้ำทะเลสาบสงขลา)



สถานีบ้านม่วงก้อง - อ.สะเดา จ.สงขลา
(ลุ่มน้ำทะเลสาบสงขลา)



ปริมาณน้ำในลำน้ำของคลองต่างๆ ในพื้นที่ลุ่มน้ำทะเลสาบสงขลา