



วันที่ 4 กรกฎาคม 2560

สถานการณ์น้ำ

- ลุ่มน้ำบางปะกง ปัจจุบันสถานการณ์น้ำในลำน้ำ โดยทั่วไปยังคงอยู่ในภาวะปกติ (ระดับน้ำต่ำกว่าระดับตลิ่งต่ำสุด) ระดับน้ำในลำน้ำส่วนใหญ่มีแนวโน้มเพิ่มขึ้น

พื้นที่ประสบอุทกภัยในพื้นที่ลุ่มน้ำบางปะกง

- ไม่มีสถานการณ์

พื้นที่ประสบอุทกภัย



สถานการณ์ภาพรวมทั่วประเทศ

- น้ำรอการระบาย 1 จังหวัด ได้แก่ กรุงเทพมหานคร

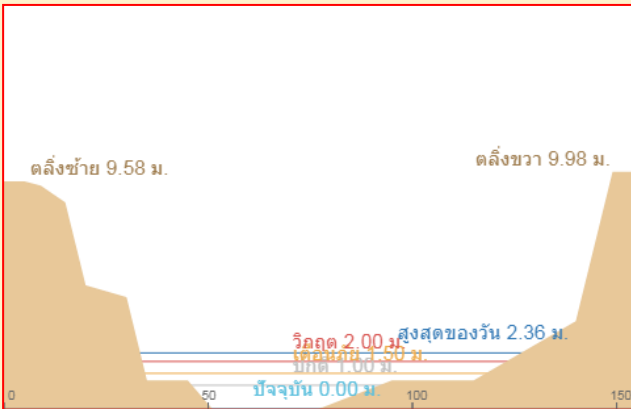
สถานการณ์ในพื้นที่ลุ่มน้ำบางปะกง

- ไม่มีสถานการณ์

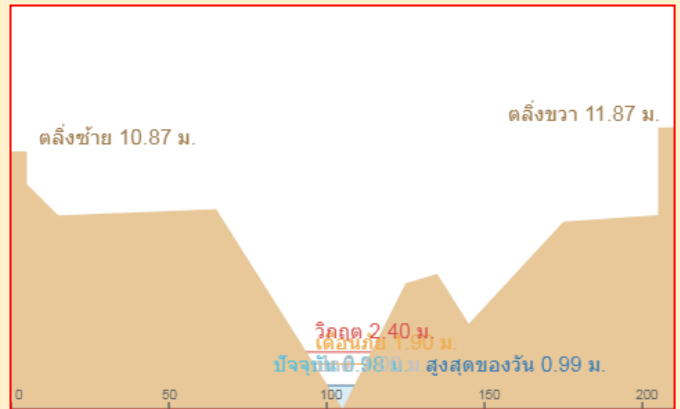
ที่มา : คณะกรรมการทรัพยากรน้ำแห่งชาติ

ระดับน้ำของสถานีโทรมาตรในพื้นที่

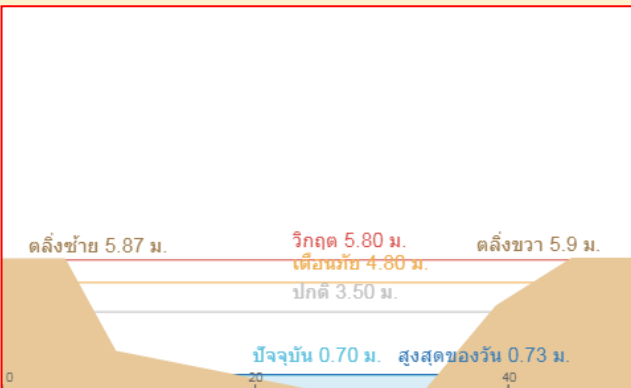
1. สถานีบ้านบางขนาก อ.บางน้ำเปรี้ยว จ.ฉะเชิงเทรา (ลดลง)



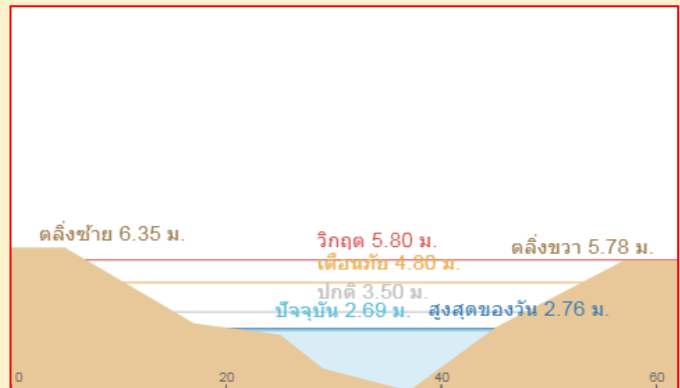
2. สถานีบ้านโยธะกา อ.บ้านสร้าง จ.ปราจีนบุรี (ทรงตัว)



3. สถานีบ้านป่าชะ อ.บ้านนา จ.นครนายก (ลดลง)



4. สถานีบ้านทุ่งยายชี อ.ท่าตะเกียบ จ.ฉะเชิงเทรา (ลดลง)



“ไม่รู้มีคุณธรรมรับผิดชอบต่อสังคม”

รายงานสถานการณ์น้ำลุ่มน้ำบางปะกง

วันที่ 4 กรกฎาคม 2560

1) สภาพภูมิอากาศ (ที่มา: กรมอุตุนิยมวิทยา)

ลักษณะอากาศทั่วไป

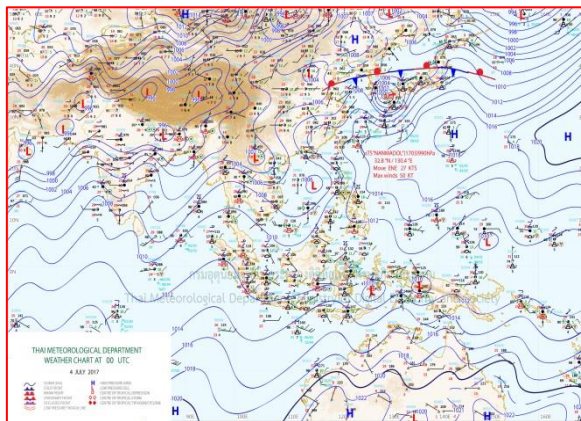
พยากรณ์อากาศ 24 ชั่วโมงข้างหน้า ประเทศไทยตอนบนยังคงมีฝนฟ้าคะนองต่อเนื่อง ส่วนบริเวณภาคเหนือตอนบนและภาคตะวันออกเฉียงเหนือตอนบนมีฝนตกหนักบางแห่ง

ลักษณะสำคัญทางอุตุนิยมวิทยา

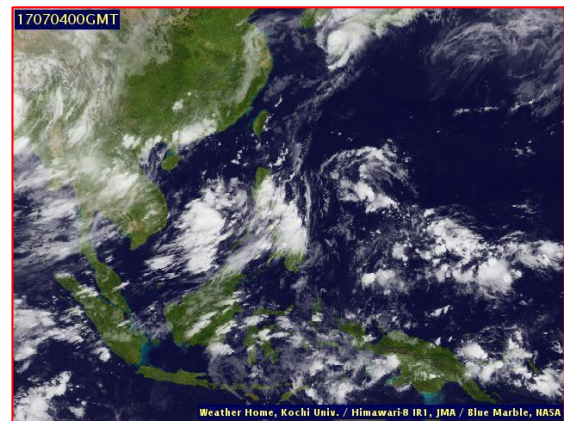
หย่อมความกดอากาศต่ำปกคลุมประเทศเวียดนามตอนบน ลักษณะเช่นนี้ทำให้ภาคเหนือตอนบนและภาคตะวันออกเฉียงเหนือตอนบนยังคงมีฝนฟ้าคะนองและมีฝนตกหนักบางแห่ง สำหรับมรสุมตะวันตกเฉียงใต้ที่พัดปกคลุมทะเลอันดามันและภาคใต้มีกำลังอ่อนลง ทำให้ภาคใต้มีฝนลดลงในระยะนี้ อนึ่ง พายุโซนร้อน “นันมาดอล” บริเวณตอนล่างของประเทศญี่ปุ่น คาดว่าจะเคลื่อนขึ้นฝั่งทางตอนใต้ของประเทศญี่ปุ่นในวันนี้

สภาพอากาศภาคตะวันออกเฉียง

มีฝนฟ้าคะนอง ร้อยละ 40 ของพื้นที่ ส่วนมากบริเวณจังหวัดนครนายก ชลบุรี ระยอง จันทบุรี และตราด อุณหภูมิต่ำสุด 24-27 องศาเซลเซียส อุณหภูมิสูงสุด 32-34 องศาเซลเซียส ลมตะวันตกเฉียงใต้ ความเร็ว 15-35 กม./ชม. ทะเลมีคลื่นสูง 1-2 เมตร ส่วนบริเวณที่มีฝนฟ้าคะนองคลื่นสูงประมาณ 2 เมตร



แผนที่อากาศ วันที่ 4 ก.ค. 60 เวลา 07.00 น.



ภาพถ่ายจากดาวเทียม วันที่ 4 ก.ค. 2560 เวลา 07.00 น.

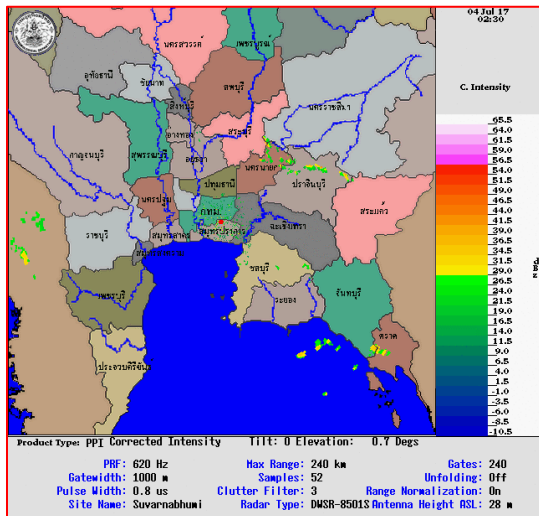
2) สถานการณ์ฝน

จากข้อมูลสถานการณ์ฝนในพื้นที่ลุ่มน้ำบางปะกงของวันที่ 4 กรกฎาคม 2560 จากกรมทรัพยากรน้ำ กรมอุตุนิยมวิทยา และสถาบันสารสนเทศทรัพยากรน้ำและการเกษตร (องค์การมหาชน) พบว่ามีฝนตกเล็กน้อยถึงฝนตกหนักในบางพื้นที่ โดยบริเวณอำเภอเมืองนครนายก และปากพลี จังหวัดนครนายก บริเวณอำเภอบางคล้า บางน้ำเปรี้ยว พนมสารคาม สนาบชัยเขต บางปะกง ราชสำส่น และท่าตะเกียบ จังหวัดฉะเชิงเทรา มีปริมาณฝน 0.4 – 41.0 มม.

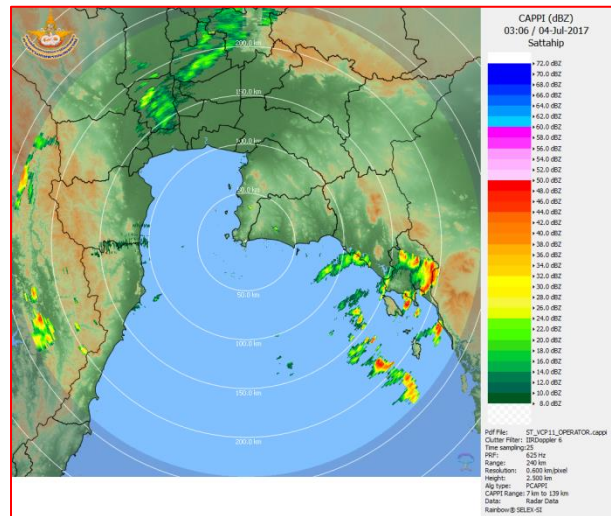
ข้อมูลสถานการณ์ฝนในพื้นที่ลุ่มน้ำบางปะกง ณ วันที่ 4 กรกฎาคม 2560
(ข้อมูลจากกรมอุตุนิยมวิทยา เวลา 07.00 น.)

ลำดับ	พื้นที่	ปริมาณฝน (มม.)
1	อ.เมืองนครนายก จ.นครนายก	20.1
2	อ.ปากพลี จ.นครนายก	0.4
3	อ.บางคล้า จ.ฉะเชิงเทรา	7.8
4	อ.บางน้ำเปรี้ยว จ.ฉะเชิงเทรา	41.0
5	อ.พนมสารคาม จ.ฉะเชิงเทรา	3.0
6	อ.สนามชัยเขต จ.ฉะเชิงเทรา	9.2
7	อ.บางปะกง จ.ฉะเชิงเทรา	14.0
8	อ.ราชสำสันธ์ จ.ฉะเชิงเทรา	40.4
9	อ.ท่าตะเกียบ จ.ฉะเชิงเทรา	3.9

หมายเหตุ “ฝน” คือ ฝนวัดปริมาณไม่ได้ (ต่ำกว่า 0.1 มิลลิเมตร), “*” คือ ไม่ได้รับข้อมูล



ภาพเรดาร์ตรวจอากาศ “สถานีสุวรรณภูมิ”
ณ วันที่ 4 กรกฎาคม 2560 เวลา 09.30 น.
(ที่มา : กรมอุตุนิยมวิทยา)



ภาพเรดาร์ตรวจอากาศ “สถานีสัตหีบ”
ณ วันที่ 4 กรกฎาคม 2560 เวลา 10.06 น.
(ที่มา : กรมอุตุนิยมวิทยา)

สถานการณ์น้ำฝน

<p>WRF-ROMS (ThaiGeo), 24-Hour Precipitation, Thailand Model (3x3 km) 03-Jul-2017 19:00 to 04-Jul-2017 19:00 (Bangkok Time)</p> <p>Hydrological Institute</p> <p>Created by HAI Initial date 03-Jul-2017 19:00 (Bangkok Time)</p>	<p>WRF-ROMS (ThaiGeo), 24-Hour Precipitation, Thailand Model (3x3 km) 04-Jul-2017 19:00 to 05-Jul-2017 19:00 (Bangkok Time)</p> <p>Hydrological Institute</p> <p>Created by HAI Initial date 03-Jul-2017 19:00 (Bangkok Time)</p>
<p>แผนที่การคาดการณ์น้ำฝนวันที่ 4 ก.ค. 2560</p>	<p>แผนที่การคาดการณ์น้ำฝนวันที่ 5 ก.ค. 60</p>
<p>WRF-ROMS (ThaiGeo), 24-Hour Precipitation, Thailand Model (3x3 km) 05-Jul-2017 19:00 to 06-Jul-2017 19:00 (Bangkok Time)</p> <p>Hydrological Institute</p> <p>Created by HAI Initial date 03-Jul-2017 19:00 (Bangkok Time)</p>	<p>WRF-ROMS (ThaiGeo), 24-Hour Precipitation, Southeast Asia Model (9x9 km) 06-Jul-2017 19:00 to 07-Jul-2017 19:00 (Bangkok Time)</p> <p>Hydrological Institute</p> <p>Created by HAI Initial date 03-Jul-2017 19:00 (Bangkok Time)</p>
<p>แผนที่การคาดการณ์น้ำฝนวันที่ 6 ก.ค. 60</p>	<p>แผนที่การคาดการณ์น้ำฝนวันที่ 7 ก.ค. 60</p>
<p>WRF-ROMS (ThaiGeo), 24-Hour Precipitation, Southeast Asia Model (9x9 km) 07-Jul-2017 19:00 to 08-Jul-2017 19:00 (Bangkok Time)</p> <p>Hydrological Institute</p> <p>Created by HAI Initial date 03-Jul-2017 19:00 (Bangkok Time)</p>	<p>WRF-ROMS (ThaiGeo), 24-Hour Precipitation, Southeast Asia Model (9x9 km) 08-Jul-2017 19:00 to 09-Jul-2017 19:00 (Bangkok Time)</p> <p>Hydrological Institute</p> <p>Created by HAI Initial date 03-Jul-2017 19:00 (Bangkok Time)</p>
<p>แผนที่การคาดการณ์น้ำฝนวันที่ 8 ก.ค. 60</p>	<p>แผนที่การคาดการณ์น้ำฝนวันที่ 9 ก.ค. 60</p>
<p>ที่มา : www.thaiwater.net</p> <p>ผลการคาดการณ์ปริมาณฝนล่วงหน้า</p>	

3) ข้อมูลปริมาณน้ำในลำน้ำ

ลุ่มน้ำบางปะกง ปัจจุบันสถานการณ์น้ำในลำน้ำโดยทั่วไปยังคงอยู่ในภาวะปกติ (ระดับน้ำต่ำกว่าระดับตลิ่งต่ำสุด) ระดับน้ำในลำน้ำส่วนใหญ่มีแนวโน้มเพิ่มขึ้น

สถานการณ์น้ำท่า (30 มิ.ย. - 4 ก.ค. 2560 ที่มา: กรมชลประทาน เวลา 06.00 น.)

สถานี	อำเภอ	จังหวัด	ระดับน้ำ (ม.)	ศุกร์	เสาร์	อาทิตย์	จันทร์	อังคาร	แนวโน้ม (เพิ่ม/ลด)
			ปริมาณน้ำ(ลบ.ม./วิ.)	30 มิ.ย.	1 ก.ค.	2 ก.ค.	3 ก.ค.	4 ก.ค.	
Kgt.19A	พนัสนิคม	ชลบุรี	4.8	2.39	2.41	2.43	2.41	2.43	เพิ่มขึ้น
			*	*	*	*	*	*	
Kgt.30	เทศบาลเมือง	ฉะเชิงเทรา	1.70	0.05	-0.06	-0.04	-0.09	-0.05	เพิ่มขึ้น
			น้ำหนุน	*	*	*	*	*	
Ny.1B	เมือง	นครนายก	8.81	4.30	4.32	4.53	4.38	4.39	เพิ่มขึ้น
			206	18.0	18.6	24.9	20.4	20.7	
Ny.3	บ้านนา	นครนายก	6.26	1.49	1.38	1.32	1.29	1.34	เพิ่มขึ้น
			ติดฝาย	1.20	0.92	0.80	0.74	0.84	
Ny.4	เมือง	ปราจีนบุรี	3.37	0.58	0.59	0.74	0.69	0.78	เพิ่มขึ้น
			177	2.80	2.90	4.40	3.90	4.80	
Ny.7	เมือง	นครนายก	5.38	3.66	3.69	3.85	3.82	3.79	ลดลง
			*	*	*	*	*	*	

หมายเหตุ * ไม่มีข้อมูล

ข้อมูลระดับน้ำจากระบบตรวจวัดสภาพทางไกลอัตโนมัติลุ่มน้ำบางปะกง-ปราจีนบุรี กรมทรัพยากรน้ำ ประจำวันที่ 4 กรกฎาคม 2560

ข้อมูลระดับน้ำ (2 - 4 ก.ค. 2560 ที่มา: กรมทรัพยากรน้ำ เวลา 07.00 น.)

สถานี	ตำบล	อำเภอ	จังหวัด	ระดับตลิ่ง (ต่ำสุด)	อาทิตย์	จันทร์	อังคาร	แนวโน้ม (เพิ่ม/ลด)
					2 ก.ค.	3 ก.ค.	4 ก.ค.	
บ้านบางขนาก	บางขนาก	บางน้ำเปรี้ยว	ฉะเชิงเทรา	2.00	0.20	0.85	0.62	ลดลง
บ้านโยธะกา	บางเตย	บ้านสร้าง	ปราจีนบุรี	2.40	0.99	0.99	0.99	ทรงตัว
บ้านป่าชะ	ป่าชะ	บ้านนา	นครนายก	5.87	0.76	0.75	0.71	ลดลง
บ้านทุ่งยายชี	ท่าตะเกียบ	ท่าตะเกียบ	ฉะเชิงเทรา	5.78	2.99	2.94	2.70	ลดลง

4) สรุป

สถานการณ์น้ำในลุ่มน้ำบางปะกงประจำวันที่ 4 กรกฎาคม 2560 อยู่ในภาวะปกติ และระดับน้ำในลำน้ำส่วนใหญ่มีแนวโน้มเพิ่มขึ้น