

สรุปสถานการณ์น้ำของประเทศ วันที่ ๒๙ มีนาคม ๒๕๕๙

๑. ฝน การคาดการณ์ปริมาณฝน (มิลลิเมตร) เดือน เมษายน พฤษภาคม และมิถุนายน ๒๕๕๙ เปรียบเทียบกับค่าปกติ [ค่าปกติ = ค่าเฉลี่ยฝนในคาบ ๓๐ ปี (๒๕๒๔ - ๒๕๕๓)] มีรายละเอียดตามตาราง

ภาค/เดือน (ปริมาณฝนคาดการณ์)	เมษายน ๒๕๕๙		พฤษภาคม ๒๕๕๙		มิถุนายน ๒๕๕๙	
	ค่าประมาณ (มม.)	ความหมาย	ค่าประมาณ (มม.)	ความหมาย	ค่าประมาณ (มม.)	ความหมาย
เหนือ	๔๐ - ๗๐ มม.	ต่ำกว่าค่าปกติเล็กน้อย	๑๔๐ - ๑๘๐ มม.	ต่ำกว่าค่าปกติเล็กน้อย	๑๓๐ - ๑๗๐ มม.	ใกล้เคียงค่าปกติ
ตะวันออกเฉียงเหนือ	๕๐ - ๘๐ มม.	ต่ำกว่าค่าปกติเล็กน้อย	๑๕๐ - ๑๙๐ มม.	ต่ำกว่าค่าปกติเล็กน้อย	๑๘๐ - ๒๒๐ มม.	ใกล้เคียงค่าปกติ
กลาง	๕๐ - ๘๐ มม.	ต่ำกว่าค่าปกติเล็กน้อย	๑๔๐ - ๑๘๐ มม.	ต่ำกว่าค่าปกติเล็กน้อย	๑๓๐ - ๑๗๐ มม.	ใกล้เคียงค่าปกติ
ตะวันออกเฉียงใต้	๕๐ - ๘๐ มม.	ต่ำกว่าค่าปกติ	๑๙๐ - ๒๓๐ มม.	ต่ำกว่าค่าปกติเล็กน้อย	๒๔๐ - ๒๘๐ มม.	ใกล้เคียงค่าปกติ
ภาคใต้ฝั่งตะวันออก	๓๐ - ๖๐ มม.	ต่ำกว่าค่าปกติ	๑๑๐ - ๑๕๐ มม.	ต่ำกว่าค่าปกติเล็กน้อย	๙๐ - ๑๓๐ มม.	ใกล้เคียงค่าปกติ
ภาคใต้ฝั่งตะวันตก	๑๑๐ - ๑๕๐ มม.	ต่ำกว่าค่าปกติ	๒๕๐ - ๓๐๐ มม.	ต่ำกว่าค่าปกติเล็กน้อย	๒๗๐ - ๓๑๒ มม.	ใกล้เคียงค่าปกติ
กรุงเทพฯ และปริมณฑล	๕๐ - ๘๐ มม.	ต่ำกว่าค่าปกติ	๒๐๐ - ๒๕๐ มม.	ต่ำกว่าค่าปกติเล็กน้อย	๑๓๐ - ๑๗๐ มม.	ใกล้เคียงค่าปกติ

ที่มาข้อมูล : กรมอุตุนิยมวิทยา พยากรณ์อากาศ ๓ เดือน (http://www.tmd.go.th/month_forecast.php)

ปริมาณฝน ณ วันที่	หน่วย	เหนือ	กลาง	ตะวันออกเฉียงเหนือ	ตะวันออก	ใต้	ทั้งประเทศ
๒๙ มีนาคม ๒๕๕๙							
ฝนสูงสุด ๒๔ ชม. สถานีอุตุนิยมวิทยา	มม.	๕.๗ สุโขทัย	๗๓.๙ สมุทรปราการ สกษ.	ไม่มีฝน	๑๕.๒ พัทยา	๘.๘ นราธิวาส	๗๓.๙ สมุทรปราการ สกษ.
ฝนสะสมปี ๕๘	มม.	๘๓.๗	๑๑๑.๒	๗๓.๕	๘๘.๖	๕๖.๓	๗๗.๔
		-๓๘.๗%	-๕๑.๕%	-๔๓.๓%	-๐.๙%	+๗๘.๕%	-๗.๖%
ฝนสะสมปี ๕๙	มม.	๔๕.๐	๕๙.๗	๓๐.๒	๘๗.๗	๑๓๔.๘	๖๙.๘
		-๘๖%	-๘๖%	-๑๕๓.๒%	-๑%	+๕๘%	-๑๑%
ฝนสะสม ๓๐ ปี	มม.	๓๙.๕	๕๐.๔	๖๒.๒	๙๙.๙	๑๗๓.๖	๘๐.๕

ที่มาข้อมูล : กรมอุตุนิยมวิทยา สรุปลักษณะอากาศรายวัน (<http://www.tmd.go.th/climate/climate.php>)

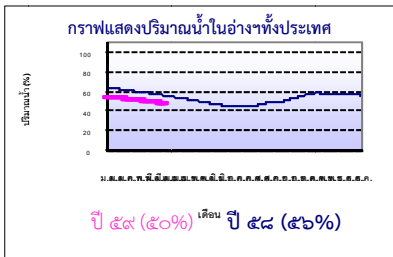
ปริมาณฝนสูงสุด ๒๔ ชม.เพิ่มเติม กรมอุตุนิยมวิทยาได้รายงานเพิ่มเติมโดยการบันทึกของเจ้าหน้าที่เป็นรายวัน ณ เวลา ๐๗.๐๐ น.ของวันนี้ - ไม่มี -

๒. น้ำในอ่างเก็บน้ำขนาดใหญ่



ปริมาณน้ำในอ่าง	หน่วย	เหนือ	กลาง	ต.เฉียงเหนือ	ตะวันออก	ตะวันตก	ใต้	ทั้งประเทศ
น้ำในอ่างปี ๕๘	ล้าน(ลบ.ม)	๑๑,๔๘๘	๕๔๓	๓,๕๑๐	๕๑๐	๑๗,๐๓๖	๖,๑๔๙	๓๙,๒๘๒
	%	๔๖%	๔๐%	๔๒%	๔๓%	๖๔%	๗๕%	๕๖%
น้ำในอ่างปี ๕๙	ล้าน(ลบ.ม)	๘,๙๔๖	๑๑๗	๒,๗๒๑	๕๓๔	๑๖,๕๖๓	๕,๔๖๒	๓๔,๗๑๐
	%	๓๖%	๓๑%	๓๓%	๔๖%	๖๒%	๖๗%	๔๙%
น้ำในอ่างปี ๕๘	ล้าน(ลบ.ม)	๑๒,๘๓๗	๓๗๙	๓,๑๗๘	๑๖๕	๑๘,๓๑๙	๔,๘๒๘	๓๙,๗๐๖
	%	๕๔%	๓๒%	๔๒%	๒๐%	๖๙%	๕๙%	๕๘%

ที่มาข้อมูล : กรมชลประทาน ตารางสรุปข้อมูลอ่างเก็บน้ำทั่วประเทศ (http://water.rid.go.th/flood/flood/res_table.htm)



หมายเหตุ ๑. อ่างที่มีปริมาณน้ำต่ำกว่า ๕๐% ของความจุมี ๒๕ อ่าง คือ ๑.แม่กวัง (๑๐%) ๒.กัวคองหมา (๑๒%) ๓.ห้วยหลวง (๑๖%) ๔.แม่จัด (๑๘%) ๕. ปราณบุรี (๒๐%) ๖.กระเสียว (๒๒%) ๗.ลำปาว (๒๔%) ๘.อุบลรัตน์ (๒๔%) ๙.กัวลม (๒๕%) ๑๐.บางพระ (๒๖%) ๑๑.คลองสิียด (๒๖%) ๑๒.ลำแซะ (๒๗%) มูลบน (๒๘%) ๑๓. ๑๔.ทับเสลา (๒๘%) ๑๕.น้ำอูน (๒๙%) ๑๖.ลำตะคอง (๒๙%) ๑๗.แควน้อย (๓๒%) ๑๘.ภูมิพล (๓๓%) ๑๙.ป่าสักฯ (๓๓%) ๒๐.น้ำพุง (๓๔%) ๒๑.แม่ก่งกระจาน (๓๖%) ๒๒.จุฬารัตน์ (๓๖%) ๒๓.ขุนด่าน (๓๙%) ๒๔.สิริกิติ์ (๔๓%) และ ๒๕.ชีวินราษฎร์ (๔๙%)

๒. อ่างที่มีปริมาณน้ำเก็บกักตั้งแต่ ๘๐% ของความจุ - ไม่มี -

๓. สรุปสถานการณ์น้ำในแม่น้ำและลุ่มน้ำสำคัญ

๓.๑ สรุปสถานการณ์น้ำท่าทั่วประเทศ (ศูนย์ประมวลวิเคราะห์สถานการณ์น้ำ กรมชลประทาน) (๒๘ มี.ค.) : สถานีนน้ำท่าที่อยู่ในเกณฑ์น้ำน้อย ได้แก่ สถานี P.๑ จ.เชียงใหม่, สถานี P.๗A จ.กำแพงเพชร, สถานี P.๑๗ จ.นครสวรรค์, สถานี W.๔A จ.ตาก สถานี ๙.๑ C จ.แพร่, สถานี Y.๑๖ จ.พิษณุโลก, สถานี N.๑ จ.น่าน, สถานี N.๕A จ.พิษณุโลก, สถานี N.๖๗ จ.นครสวรรค์, สถานี M.๖A จ.บุรีรัมย์, สถานี M.๙ จ.ศรีสะเกษ, สถานี M.๗ จ.อุบลราชธานี, สถานี Kgt.๑๐ จ.สระแก้ว, สถานี Kgt.๓ จ.ปราจีนบุรี, สถานี X.๑๕๘ จ.ชุมพร, สถานี X.๓๗A จ.สุราษฎร์ธานี, สถานี X.๑๑๙A จ.นราธิวาส และสถานี X.๗๓ จ.นราธิวาส **แนวโน้มระดับน้ำ แม่น้ำพระสขิง แม่น้ำตาปี แม่น้ำโก-ลก และค.ต้นหยงมัส มีแนวโน้มระดับน้ำลดลง แม่น้ำปิง แม่น้ำวัง แม่น้ำยม : แม่น้ำน่าน แม่น้ำมูล แม่น้ำบางปะกง และแม่น้ำท่าตะเภา มีแนวโน้มระดับน้ำทรงตัว**

๓.๒ สรุปสถานการณ์น้ำ (กรมทรัพยากรน้ำ)

๓.๒.๑ สำนักวิจัย พัฒนา และอุทกวิทยา :

- สถานการณ์น้ำในแม่น้ำโขง (ที่มาข้อมูล : สรุปสถานการณ์น้ำประจำวัน : ศูนย์ประมวลวิเคราะห์สถานการณ์น้ำ กรมชลประทาน) ระดับน้ำแม่น้ำโขง ณ วันที่ ๒๘ มีนาคม ๒๕๕๙ ที่สถานีเชียงแสน เชียงคาน หนองคาย นครพนม มุกดาหาร และโขงเจียม วัดได้ ๓.๒๓, ๕.๗๔, ๒.๙๕, ๒.๐๒, ๒.๒๘ และ ๒.๕๓ เมตร ตามลำดับ เปรียบเทียบกับตลิ่ง มีค่าเท่ากับ -๘.๕๗, -๑๑.๖๖, -๙.๒๕, -๑๐.๖๘, -๑๐.๕๒ และ -๑๒.๙๗ เมตร ตามลำดับ **แนวโน้มระดับน้ำท่า สถานีเชียงแสน หนองคาย นครพนม และโขงเจียม มีแนวโน้มระดับน้ำเพิ่มขึ้น สถานีเชียงคาน และมุกดาหาร มีแนวโน้มระดับน้ำลดลง**

- ระบบปฏิบัติการเฝ้าระวัง และเตือนภัยล่วงหน้าหลาก - ดินถล่ม (Early Warning) (๒๘ มี.ค.) - ไม่มีการเตือนภัย -

๓.๒.๒ ศูนย์ป้องกันวิกฤติน้ำ : ระบบติดตามและเฝ้าระวังสถานการณ์น้ำ

- โครงการสำรวจติดตั้งระบบตรวจวัดสถานการณ์น้ำทางไกลอัตโนมัติ (ในลุ่มน้ำ)

- รายงานสถานการณ์สถานีโทรมาตรลุ่มน้ำทะเลสาบสงขลา (ณ วันที่ ๒๘ มี.ค.๕๙) ลุ่มน้ำทะเลสาบสงขลา ปัจจุบันสถานการณ์น้ำในลำน้ำโดยทั่วไปยังคงอยู่ในภาวะปกติ (ระดับน้ำต่ำกว่าระดับตลิ่งต่ำสุด) ระดับน้ำในลำน้ำส่วนใหญ่มีแนวโน้มเพิ่มขึ้น/ทรงตัว

- รายงานสถานการณ์สถานีโทรมาตรลุ่มน้ำยมป่าน (ณ วันที่ ๒๙ มี.ค.๕๙) : ระดับน้ำในกลุ่มน้ำยม มีปริมาณน้ำอยู่ในเกณฑ์น้ำแล้ง ส่วนระดับน้ำในกลุ่มน้ำน่าน มีปริมาณน้ำอยู่ในเกณฑ์ปกติปกติ แนวโน้มระดับน้ำ : ลุ่มน้ำยม มีแนวโน้มระดับน้ำเพิ่มขึ้น ส่วนลุ่มน้ำน่าน มีแนวโน้มระดับน้ำลดลง โดยมี สถานการณ์วิกฤติ (น้ำแล้ง) ได้แก่ สถานีสะพานบ้านแม่ต้า (อ.บ้านด่านลานหอย จ.สุโขทัย) (TY๐๕) สถานีสะพานบ้านโพทะเล (TY๐๘) (อ.โพทะเล จ.พิจิตร)และ สถานการณ์เฝ้าระวัง (น้ำแล้ง) ได้แก่ สถานีสะพานศรีสังขาลย์ (TY๐๘) (อ.ศรีสังขาลย์ จ.สุโขทัย) สถานีสะพานวังประตุ (TN๐๗)(อ.วังทอง จ.พิษณุโลก) และสถานีสะพานเฉลิมพระเกียรติ ๔๘ พรรษา (TN๐๘) (อ.เมือง จ.พิจิตร)

- รายงานสถานการณ์สถานีโทรมาตรลุ่มน้ำท่าจีน (ณ วันที่ ๒๘ มี.ค.๕๙) : ลุ่มน้ำสะแกกรัง มีปริมาณน้ำอยู่ในเกณฑ์น้ำแล้ง ส่วนลุ่มน้ำท่าจีน มีปริมาณน้ำอยู่ในเกณฑ์ปกติ ระดับน้ำลุ่มน้ำสะแกกรัง มีแนวโน้มระดับน้ำทรงตัว ส่วนลุ่มน้ำท่าจีน มีแนวโน้มระดับน้ำเพิ่มขึ้น โดยมีสถานการณ์เฝ้าระวัง(น้ำแล้ง) ได้แก่ สถานีแม่น้ำท่าจีนที่สะพานข้ามแม่น้ำท่าจีน (ทางหลวง ๓๓๖๕)(อ.สามชุก จ.สุพรรณบุรี) สถานการณ์วิกฤติ(น้ำแล้ง) ได้แก่ สถานีแม่น้ำตากแดดที่สะพานข้ามแควตากแดด (อ.โคกพระ จ.นครสวรรค์)

- โครงการตั้งศูนย์ปฏิบัติการและข้อมูลเพื่อการบริหารจัดการทรัพยากรน้ำ (ระบบเชื่อมโยงสัญญาณภาพจากกล้อง CCTV ณ วันที่ ๒๘ มี.ค.๕๙) : สถานการณ์น้ำทั่วไปอยู่ในเกณฑ์ปกติ ยกเว้นมีสถานีที่อยู่ในสถานการณ์เฝ้าระวังน้ำแล้ง ได้แก่ สถานีสะพานมหาโพธิ์ อ.เมือง จ.แพร่ (ลุ่มน้ำยม) และสถานีสะพานนครน่านพัฒนา อ.เมือง จ.น่าน (ลุ่มน้ำน่าน)

๔. พายุหมุน – ไม่มี -

๕. สถานการณ์น้ำ กรมป้องกันและบรรเทาสาธารณภัย (๒๘ มี.ค.) : จังหวัดที่ประกาศเขตให้ความช่วยเหลือผู้ประสบภัยพิบัติกรณีฉุกเฉิน (ภัยแล้ง)ปัจจุบัน จำนวน ๒๒ จังหวัด ๙๗ อำเภอ ๔๒๑ ตำบล ๓,๔๑๑ หมู่บ้าน ได้แก่ จ.เชียงใหม่ (อดอยเต่า สันกำแพง แม่ริม แม่แตง จอมทอง ฮอด พร้าว ดอยหล่อ) จ.อุดรธานี (อ.เมืองอุดรธานี ท่าปลา ทองแสนขัน ทรอน พืชัย น้ำปาด) จ.พะเยา (อ.เมืองพะเยา ดอกคำใต้ แม่ใจ จุน ภูพานยาว เชียงคำ) จ.สุโขทัย (อ.สวรรคโลก ศรีนคร ศรีสำโรง ศรีสังขาลย์ เมือง ศิริมาศทุ่งเสถียร บ้านด่านลานหอย) จ.นครสวรรค์ (อ.เมือง ชุมแสง) จ.น่าน (อ.สองแคว) จ.พิจิตร (อ.บางมูลนาก) จ.นครราชสีมา (อ.ขามสะแกแสง ช.บัวลาย แก่งสนามนาง โนนไทย ด่านขุนทด โนนสูง เทพารักษ์ พระทองคำ บัวใหญ่ สูงเนิน) จ.นครพนม (อ.นาหว้า โพนสวรรค์) จ.มหาสารคาม (อ.กันทรวิชัย โกสุมพิสัย ชื่นชม เชียงยืน) จ.บุรีรัมย์ (อ.เมือง พลับพลาชัย ห้วยราช กระสัง) จ.สุรินทร์ (อ.จอมพระ) จ.ขอนแก่น (อ.ซำสูง) จ.กาญจนบุรี (อ.ห้วยกระเจา ท่าม่วง) จ.เพชรบุรี (อ.ชะอำ แก่งกระจาน บ้านลาด เขาย้อย ท่ายา) จ.ชัยนาท (อ.มโนรมย์ หนองมะโมง วัดสิงห์ เนินขาม) จ.สระบุรี (มวกเหล็ก วังม่วงเฉลิมพระเกียรติ ทองแหง) จ.สระแก้ว (อ.โคกสูง วัฒนานคร ดาพระยา อรัญประเทศ) จ.จันทบุรี (อ.มะขาม โป่งน้ำร้อน สอยดาว แก่งหางแมว ชลุม นายายอาม เมือง เขาคิชฌกูฏ ท่าใหม่) จ.ชลบุรี (อ.เกาะสีชัง) จ.ตราด (อ.เมืองตราด เขาสมิง แหลมงอบ คลองใหญ่ บ่อไร่ เกาะกูด เกาะช้าง) จ.สตูล (อ.ละงู ทุ่งหว้า มะนัง เมือง ควนโดน) สถานการณ์วิกฤติน้ำ (ข้า) กรมชลประทาน รายงานสภาพน้ำในเขื่อนหลัก ๆ ปริมาตรน้ำ ๔ เขื่อนหลัก (ภูมิพล สิริกิติ์ แควน้อย ป่าสัก) ลดลงต่อเนื่อง เหลือต่ำกว่า ๒,๕๐๐ ล้านลูกบาศก์เมตรแล้ว ขณะเขื่อนอุบลรัตน์ เหลือปริมาณน้ำใช้การได้คิดเป็น ๑% เขื่อนแม่งวงอุดมธารา มีปริมาณน้ำใช้การได้ ๕% จ.พะเยา ปัจจุบันกว๊านพะเยา ทะเลสาบน้ำจืดที่ใหญ่เป็นอันดับ ๑ ในภาคเหนือ และเป็นอันดับ ๔ ของประเทศไทย กำลังประสบภาวะวิกฤติหนักสุดในรอบ ๒๐ ปี อันเนื่องมาจากสถานการณ์ภัยแล้ง ซึ่งทวีความรุนแรงและขยายวงกว้าง จนส่งผลให้ระดับน้ำลดลงอย่างต่อเนื่องล่าสุดพบว่าเหลือปริมาณน้ำกักเก็บอยู่เพียงร้อยละ ๓๘ และทางชาวบ้านยังลักลอบปล่อยน้ำเสีย ทำให้คุณภาพน้ำที่มีอยู่ไม่สามารถนำมาใช้อุปโภคบริโภคได้ และกระทบต่อระบบนิเวศโดยรอบ ทั้งนี้ จังหวัดได้มีการประกาศพื้นที่ประสบภัยพิบัติภัยแล้งแล้วทั้งสิ้น ๖ อำเภอ จากทั้งหมด ๙ อำเภอ โดยเฉพาะ ใน ๒ อำเภอที่เสี่ยงขาดแคลนน้ำอุปโภค บริโภค คือ อ.เมือง และ อ.แม่ใจ ซึ่งปัจจุบันทางชลประทานได้ยกเลิกการส่งน้ำเพื่อใช้ในภาคการเกษตรแล้ว พร้อมกับดำเนินการหาแหล่งน้ำสำรอง ควบคู่ไปกับการจัดสรรน้ำเข้าไปช่วยเหลือประชาชนที่ได้รับผลกระทบ จ.พิจิตร มีการแก้ปัญหาสถานการณ์ภัยแล้งของจังหวัด ด้วยวิธีแรกรับน้ำจากเขื่อนสิริกิติ์ ๔.๓ ล้านคิว ส่งผ่านโครงการชลประทานหลายชุมพล จ.พิษณุโลก - โครงการชลประทาน ดงเศรษฐี จ.พิจิตร เพื่อส่งน้ำให้บึงสีไฟที่เป็นพื้นที่ชุ่มน้ำนานาชาติ มีเนื้อที่กว่า ๕,๓๐๐ ไร่ และจ่ายน้ำไปยังแม่น้ำพิจิตรเก่าตลอดระยะทาง ๑๒๗ กม. และคลองข้าวตอกประชาชนในพื้นที่ ๕ อำเภอ ได้รับประโยชน์กว่า ๒ หมื่นครอบครัว มีความเป็นรูปธรรมแล้ว ส่วนในบึงสีไฟซึ่งเป็นที่ตั้งของสวนสมเด็จพระศรีนครินทร์ราชธานี หรือ สวนสมเด็จพระย่า ที่มีการเจาะบ่อน้ำบาดาล ขณะนี้ก็พบแหล่งน้ำใต้ดินเป็นไปตามวัตถุประสงค์ จ.ศรีสะเกษ ที่บริเวณต้นน้ำห้วยสำราญ ภายในบริเวณอ่างเก็บน้ำห้วยสำราญ ใกล้กับช่องเขาขาด ติดกับเทือกเขาพนมดงรักชายแดนไทย - กัมพูชา ซึ่งก่อนหน้านั้นบริเวณดังกล่าวจะมีปริมาณน้ำไหลจำนวนมาก แต่ปัจจุบันหลังจากที่ประสบกับปัญหาภัยแล้ง ทำให้ต้นน้ำห้วยสำราญแห่งนี้แห้งขอด ส่งผลให้ระดับน้ำในอ่างเก็บน้ำห้วยสำราญลดลงเรื่อย ๆ ประชาชนที่อาศัยอยู่ตาม ๒ ฝั่งของลำห้วยต้องขาดแคลนน้ำอุปโภคบริโภค และสำหรับทำการเกษตร ทั้งนี้ ผู้ว่าฯได้สั่งการให้นายอำเภอทุกอำเภอออกสำรวจจุดแล้งพื้นที่รับผิดชอบอย่างเต็มที่ โดยหากพบว่า พื้นที่ใดมีประชาชนประสบปัญหาภัยแล้งก็จะเร่งให้การช่วยเหลือทันที โดยการนำน้ำสะอาดออกไปแจกจ่าย จ.นครราชสีมา ภายหลังจากที่ ผู้ว่าฯ ได้ลงพื้นที่สำรวจอ่างเก็บน้ำดิบของโรงผลิตน้ำประปา ต.สิมม อ.เมือง ซึ่งพบว่า ได้แห้งขอด จนต้องกันพื้นที่ ๑ ใน ๓ ที่มีปริมาณน้ำผลิตประปาให้กับประชาชนใน ๗ หมู่บ้านได้เพียง ๒ ลิปดาห์ และผู้ว่าฯ ได้ประสานสำนักงานป้องกันและบรรเทาสาธารณภัยเขต ๕ เพื่อขอเครื่องสูบน้ำระยะไกลมาสูบน้ำดิบจากแหล่งน้ำธรรมชาติ ที่อยู่ห่างจากจุดนี้ไปประมาณ ๑,๕๐๐ เมตร เพื่อมาเก็บไว้ ในอ่างเก็บน้ำแห่งนี้ โดยได้ทำการสูบน้ำระหว่างวันที่ ๑๙ - ๒๑ มีนาคม ที่ผ่านมา น้ำล่าสุด เลขานุการนายกเทศมนตรีตำบลสิมม และ เจ้าหน้าที่ผู้ดูแลระบบประปาตำบลสิมม ได้ลงพื้นที่สำรวจระดับน้ำในโรงกรองน้ำประปาของตำบลสิมม พร้อมกับคาดว่าน้ำจะมีเพียงพอใช้ได้ไปอีกประมาณ ๑ เดือน และเมื่อน้ำใกล้หมดก็จะต้องรีบประสานขอเครื่องสูบน้ำระยะไกลมาสูบน้ำอีก จ.จันทบุรี ภัยแล้งในจังหวัด ยังคงทวีความรุนแรงขึ้นอย่างต่อเนื่อง ล่าสุดจากการขึ้นปฏิบัติการทำฝนเทียมมา ๑๓ วัน ๖๓ เทียวบิน ส่งผลให้มีฝนตกแล้วทั้งหมด ๑๒ วัน ในพื้นที่เป้าหมาย ๒ อำเภอ คือ อำเภอโป่งน้ำร้อน และอำเภอสอยดาว จ.สงขลา นายกอบจ.สงขลา และคณะ ได้นำเครื่องสูบน้ำลงพื้นที่แก่งภัยแล้งให้การช่วยเหลือพี่น้องประชาชนในพื้นที่ อ.สติงพระ และเกษตรกรในคาบสมุทรสทิงพระ โดยสูบน้ำจากทะเลสาบลงสู่คลองอาทิย และคลองสาขาต่าง ๆ เพื่อช่วยชาวบ้านที่เดือดร้อนจากปัญหาภัยแล้งทำให้ขาดแคลนน้ำใช้และเร่งน้ำได้รับผลกระทบขาดแคลนน้ำ โดยสูบน้ำไปยังพื้นที่ไร่นาของเกษตรกร เพื่อบรรเทาปัญหาในเบื้องต้นเนื่องจากฝนทิ้งช่วงทำให้ชาวบ้านและเกษตรกรได้รับความเดือดร้อน

๖. คาดการณ์สภาพอากาศ ๗ วัน (กรมอุตุนิยมวิทยา) ในช่วงวันที่ ๒๘-๓๐ มี.ค. บริเวณความกดอากาศสูงที่แผ่ปกคลุมภาคตะวันออกเฉียงเหนือและทะเลจีนใต้มีกำลังอ่อนลง ส่วนลมตะวันออกเฉียงใต้พัดปกคลุมภาคเหนือตอนล่าง ภาคกลาง ภาคตะวันออกและภาคใต้ตอนบน ลักษณะเช่นนี้ทำให้บริเวณบริเวณดังกล่าวมีฝนฟ้าคะนองเกิดขึ้นได้ ลักษณะเช่นนี้ทำให้สภาพอากาศบริเวณประเทศไทยตอนบนคลายความร้อนลง หลังจากนั้นในช่วงวันที่ ๓๑ มี.ค. - ๓ เม.ย.ความกดอากาศต่ำเนื่องจากความร้อนปกคลุมประเทศไทยตอนบน ทำให้บริเวณประเทศไทยตอนบนมีอุณหภูมิสูงขึ้นกับมีอากาศร้อนโดยทั่วไป

๗. พื้นที่ที่ควรเฝ้าระวังเดือนกัญฉิมวิฤตติน้ำ(น้ำท่วม ภัยแล้ง) คณะกรรมการทรัพยากรน้ำแห่งชาติ (๒๘ มี.ค.) ได้รายงานพื้นที่ประสบภัยจากน้ำ (พื้นที่มีชาวขาดแคลนน้ำ) ๔๓ จังหวัด ได้แก่ จ.เชียงใหม่ พะเยา พิจิตร พิษณุโลก แพร่ ลำปาง ลำพูน ตาก กำแพงเพชร นครสวรรค์ ชัยนาท อุทัยธานี ลพบุรี อ่างทอง พระนครศรีอยุธยา ปทุมธานี สุพรรณบุรี นครปฐมกาญจนบุรี หนองคาย หนองบัวลำภู บุรีรัมย์ ยโสธร สกลนคร สุรินทร์ กาฬสินธุ์ ขอนแก่น ชัยภูมิ นครพนม มุกดาหาร นครราชสีมา ศรีสะเกษ อุตรดิตถ์ มหาสารคาม จันทบุรี ตราด ปราจีนบุรี สมุทรปราการ พังงา ประจวบคีรีขันธ์ สตูล สงขลา และราชบุรี

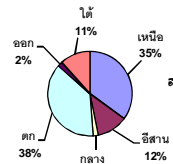
รายงานสรุปสภาพน้ำในอ่างเก็บน้ำขนาดใหญ่และขนาดกลาง

รายงานสถานการณ์ ณ. วันที่ 28 มีนาคม 2559

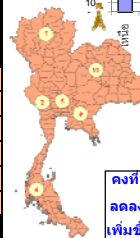
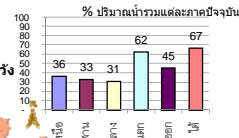
ปริมาณน้ำในอ่างที่ใช้การได้ในสัปดาห์นี้ + มากกว่า / - น้อยกว่า สัปดาห์ก่อน **424.36** ล้าน ลบ.ม.

สรุปสถานการณ์ปริมาณน้ำในอ่างเก็บน้ำที่ใช้ในทุกกิจกรรมทั่วประเทศ มากกว่าปริมาณน้ำที่ไหลเข้าอ่าง เมื่อเทียบกับสัปดาห์ที่ผ่านมา ควรใช้น้ำอย่างระมัดระวัง

ปริมาณน้ำรวมทั่วประเทศ
70,520 ล้านลบ.ม.(100%)



ปริมาณน้ำรวมทั่วประเทศ (เมื่อเทียบกับปริมาณน้ำรวมทั่วประเทศ) ณ วันที่ 28 มีนาคม 2559 เท่ากับ **34,710** ล้าน ลบ.ม. หรือ เท่ากับ **49%**
วันที่ 28 มีนาคม 2558 เท่ากับ **39,282** ล้าน ลบ.ม. หรือ เท่ากับ **56%**



สงขลา 4
จันทบุรี 33
เพิ่ม 45

ภาค	สถานการณ์ปริมาณน้ำในอ่าง				ปริมาณน้ำเปลี่ยนแปลง (ล้าน ม.³)	สถานะ
	ลดลง (แห่ง)	คงที่ (แห่ง)	เพิ่มขึ้น (แห่ง)	รวม (แห่ง)		
ภาคเหนือ	5	2	-	7	-103.00	ปริมาณน้ำในอ่างเก็บน้ำลดลง
ภาคตะวันออกเฉียงเหนือ	11	1	-	12	-77.00	ปริมาณน้ำในอ่างเก็บน้ำลดลง
ภาคกลาง	2	1	-	3	-19.00	ปริมาณน้ำในอ่างเก็บน้ำลดลง
ภาคตะวันตก	2	-	-	2	-116.00	ปริมาณน้ำในอ่างเก็บน้ำลดลง
ภาคตะวันออก	9	-	-	9	-18.36	ปริมาณน้ำในอ่างเก็บน้ำลดลง
ภาคใต้	4	-	-	4	-91.00	ปริมาณน้ำในอ่างเก็บน้ำลดลง
รวมทั้งประเทศ	33	4	-	37	-424.36	ปริมาณน้ำในอ่างเก็บน้ำลดลง

ภาค อ่างเก็บน้ำ ชื่อ	ความจุ ที่ รณค. (ล้าน ม.³)	ปริมาณน้ำ ที่ใช้งาน ไม่ได้ (ล้าน ม.³)	ใช้การ ได้จริง (ล้าน ม.³)	ปริมาณน้ำรวม		ปัจจุบัน วันที่ 28 มีนาคม 2559				สัปดาห์ก่อน วันที่ 22 มีนาคม 2559				ปริมาณน้ำ + เพิ่มขึ้น - ลดลง (ล้าน ม.³)	สถานการณ์ ปริมาณน้ำ ในอ่าง		
				วันที่ 28 มีนาคม 2558 (ล้าน ม.³)	%	ปริมาณรวม		ปริมาณการใช้การได้จริง		ปริมาณรวม		ปริมาณการใช้การได้จริง					
						ปริมาณน้ำ (ล้าน ม.³)	%	ปริมาณน้ำ (ล้าน ม.³)	%	ปริมาณน้ำ (ล้าน ม.³)	%	ปริมาณน้ำ (ล้าน ม.³)	%				
ภาคเหนือ (7)																	
1	ภูผินิล (2) ดาก	13,462	3,800	9,662	5,567	41%	4,442	33%	642	5%	4,482	33%	682	5%	-40.00	ลดลง	
2	สิริกิติ์ (2) อุดรดิตต์	9,510	2,850	6,660	5,256	55%	4,078	43%	1,228	13%	4,131	43%	1,281	13%	-53.00	ลดลง	
3	แม่จัน เชียงใหม่	265	22	243	134	51%	49	18%	27	10%	51	19%	29	11%	-2.00	ลดลง	
4	แม่จัน เชียงใหม่	263	14	249	41	16%	27	10%	13	5%	27	10%	13	5%	-	คงที่	
5	ลำปาง ลำปาง	106	4	102	45	42%	26	25%	22	21%	26	25%	22	21%	-	คงที่	
6	กักคองมา ลำปาง	170	6	164	70	41%	21	12%	15	9%	22	13%	16	9%	-1.00	ลดลง	
7	แควน้อย พิษณุโลก	939	43	896	375	40%	303	32%	260	28%	310	33%	267	28%	-7.00	ลดลง	
รวมภาคเหนือ		35,05%	24,715	6,739	17,976	11,488	46%	8,946	36%	2,207	9%	9,049	37%	2,310	9%	-103.00	ลดลง
ภาคตะวันออกเฉียงเหนือ (12)																	
8	เขื่อนหลวง ลุดรธานี	135	7	128	41	30%	21	16%	14	10%	22	16%	15	11%	-1.00	ลดลง	
9	น้ำอูน สกลนคร	520	43	477	224	43%	150	29%	107	21%	153	29%	110	21%	-3.00	ลดลง	
10	น้ำพุง (2) สกลนคร	166	10	156	53	32%	56	34%	46	28%	57	34%	47	28%	-1.00	ลดลง	
11	จุฬารัตน์ (2) ชัยภูมิ	164	37	127	78	48%	59	36%	22	13%	59	36%	22	13%	-	คงที่	
12	อุบลรัตน์ (2) ขอนแก่น	2,431	581	1,850	980	40%	588	24%	7	0%	602	25%	21	1%	-14.00	ลดลง	
13	ลำปาว กาฬสินธุ์	1,980	100	1,880	654	33%	478	24%	378	19%	500	25%	400	20%	-22.00	ลดลง	
14	ลำตะคอง นครราชสีมา	314	23	291	121	39%	92	29%	69	22%	94	30%	71	23%	-2.00	ลดลง	
15	ลำพระเพลิง นครราชสีมา	110	1	109	25	23%	58	53%	57	52%	59	54%	58	53%	-1.00	ลดลง	
16	มูลมน นครราชสีมา	141	7	134	61	43%	39	28%	32	23%	40	28%	33	23%	-1.00	ลดลง	
17	ลำพระนครราชสีมา	275	7	268	117	43%	75	27%	68	25%	79	29%	72	26%	-4.00	ลดลง	
18	ลำนางรอง บุรีรัมย์	121	3	118	68	56%	60	50%	57	47%	61	50%	58	48%	-1.00	ลดลง	
19	สิรินธร (2) อุบลราชธานี	1,966	831	1,135	1,088	55%	1,045	53%	214	11%	1,072	55%	241	12%	-27.00	ลดลง	
รวมภาคตะวันออก		11.80%	8,324	1,650	6,674	3,510	42%	2,721	33%	1,071	13%	2,799	34%	1,148	14%	-77.00	ลดลง
ภาคกลาง (3)																	
20	ป่าสักชลสิทธิ์ ลพบุรี	960	3	957	386	40%	319	33%	316	33%	337	35%	334	35%	-18.00	ลดลง	
21	หันเสลา อุทัยธานี	160	17	143	50	31%	45	28%	28	18%	46	29%	29	18%	-1.00	ลดลง	
22	กระเสียว สุพรรณบุรี	240	40	200	107	45%	53	22%	13	5%	53	22%	13	5%	-	คงที่	
รวมภาคกลาง		1.93%	1,360	60	1,300	543	40%	417	31%	357	26%	436	32%	376	28%	-19.00	ลดลง
ภาคตะวันตก (2)																	
23	ศรีนครินทร์ (2) กาญจนบุรี	17,745	10,265	7,480	12,495	70%	12,229	69%	1,964	11%	12,282	69%	2,017	11%	-53.00	ลดลง	
24	วชิราลงกรณ (2) กาญจนบุรี	8,860	3,012	5,848	4,541	51%	4,334	49%	1,322	15%	4,397	50%	1,385	16%	-63.00	ลดลง	
รวมภาคตะวันตก		37.73%	26,605	13,277	13,328	17,036	64%	16,563	62%	3,286	12%	16,679	63%	3,402	13%	-116.00	ลดลง
ภาคตะวันออก (5+4)																	
25	นครนายก นครนายก	224	4.00	220	71	32%	87	39%	83	37%	90	40%	86	38%	-3.00	ลดลง	
26	คลองสีมด ละโว้เขรา	420	30.00	390	102	24%	110	26%	80	19%	113	27%	83	20%	-3.00	ลดลง	
27	บางพระ (3) ชลบุรี	117	12.00	105	43	37%	30	26%	18	15%	31	26%	19	16%	-1.00	ลดลง	
28	หนองปลาไหล (3)ระยอง	164	13.75	150	103	63%	122	75%	108	66%	127	78%	113	69%	-5.00	ลดลง	
29	ประแสร์ (3) ระยอง	248	20.00	228	191	77%	185	75%	165	67%	189	76%	169	68%	-4.00	ลดลง	
30	มาบประชัน (3) ระยอง	17	0.72	16	6	38%	9	53%	8	49%	9	54%	8.31	50%	-0.23	ลดลง	
31	หนองค้อ (3) ระยอง	21	1.00	20	8	39%	5	22%	4	17%	5	23%	3.89	18%	-0.16	ลดลง	
32	คลองกิ่ว (3) ระยอง	71	3.00	68	20	29%	29	41%	26	37%	31	43%	27.65	39%	-1.45	ลดลง	
33	คลองใหญ่ (3) ระยอง	40	3.00	37	10	26%	25	62%	22	55%	25	63%	22.40	56%	-0.51	ลดลง	
รวมภาคตะวันออก		1.87%	1,322	87	1,235	556	42%	602	45%	514	39%	620	47%	532	40%	-18.36	ลดลง
ภาคใต้ (4)																	
34	แก่งกระจาน เพชรบุรี	710	67	643	348	49%	255	36%	188	26%	262	37%	195	27%	-7.00	ลดลง	
35	ปราณบุรี ประจวบคีรีขันธ์	391	18	373	183	47%	77	20%	59	15%	83	21%	65	17%	-6.00	ลดลง	
36	รัชชประภา (2) สาขาสุราษฎร์ธานี	5,639	1,352	4,287	4,315	77%	4,214	75%	2,862	51%	4,272	76%	2,920	52%	-58.00	ลดลง	
37	บางลา (2) ยะลา	1,454	260	1,194	1,303	90%	916	63%	656	45%	936	64%	676	46%	-20.00	ลดลง	
รวมภาคใต้		11.62%	8,194	1,697	6,497	6,149	75%	5,462	67%	3,765	46%	5,553	68%	3,856	47%	-91.00	ลดลง
รวมทั้งประเทศ		100% (37)	70,520	23,510	47,010	39,282	56%	34,710	49%	11,200	16%	35,135	50%	11,624	16%	-424.36	ลดลง

ที่มาข้อมูล : ตารางสรุปสภาพน้ำในอ่างเก็บน้ำขนาดใหญ่ทั่วประเทศ และ ตารางสรุปสภาพน้ำในอ่างเก็บน้ำภาคตะวันออก กรมชลประทาน

หมายเหตุ :

- 1) อ่างเก็บน้ำขนาดใหญ่ หมายถึง อ่างเก็บน้ำที่มีความจุตั้งแต่ 100 ล้าน ลบ.ม. ขึ้นไป
- 2) เป็นอ่างเก็บน้ำอยู่ในความรับผิดชอบของการไฟฟ้าฝ่ายผลิตแห่งประเทศไทย (10) นอกนั้นอยู่ในความรับผิดชอบของกรมชลประทาน (23)
- 3) เป็นอ่างเก็บน้ำขนาดกลางที่มีความสำคัญต่อการอุตสาหกรรมและการประปา ของลุ่มน้ำชายฝั่งทะเลตะวันออก
- 4) ที่มา : กรมชลประทาน และการไฟฟ้าฝ่ายผลิตแห่งประเทศไทย
- 5) จังหวัดที่มีอ่างเก็บน้ำขนาดใหญ่มีจำนวน 25 จังหวัด ไม่มี 51 จังหวัด รณค. หมายถึง ระดับเก็บกักของอ่าง



ลำดับของเขื่อนตามความจุ

- 1.ศรีนครินทร์ 2.ภูผินิล 3.สิริกิติ์ 4.วชิราลงกรณ 5.รัชชประภา
- 6.อุบลรัตน์ 7.สิรินธร 8.บางลา 9.ลำปาว 10.ป่าสัก