



รายงานการเฝ้าระวังติดตามสถานการณ์น้ำและความช่วยเหลือ  
ศูนย์ปฏิบัติการทรัพยากรธรรมชาติและสิ่งแวดล้อม (ด้านทรัพยากรน้ำ)  
กระทรวงทรัพยากรธรรมชาติและสิ่งแวดล้อม



กองวิเคราะห์และประเมินสถานการณ์น้ำ กรมทรัพยากรน้ำ

โทรศัพท์ ๐ ๒๒๗๑ ๖๐๐๐ ต่อ ๖๔๔๕ โทรสาร ๐ ๒๒๗๘ ๖๖๒๙ www.dwr.go.th IDLine: mekhalawoc Email: mekhala@dwr.mail.go.th

รายงานฉบับที่ ๑๑๐/๒๕๖๘

เวลา ๐๘.๐๐ น.

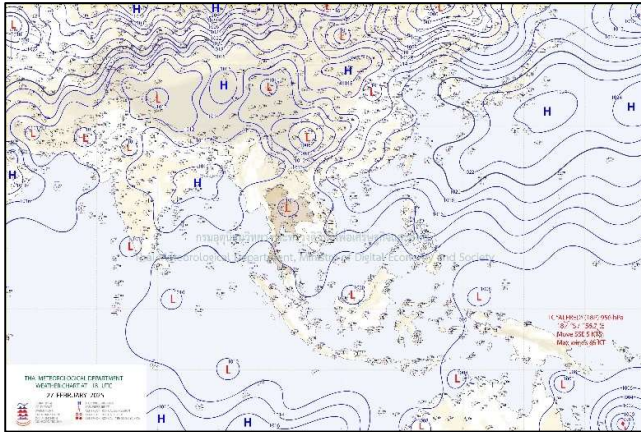
วันที่ ๒๘ กุมภาพันธ์ ๒๕๖๘

เรียน รมว.ทส. เลขาธิการ รมว.ทส. ที่ปรึกษา รมว.ทส. ปกท.ทส. รอง ปกท.ทส. อทน. อทบ. และหน่วยงานที่เกี่ยวข้อง

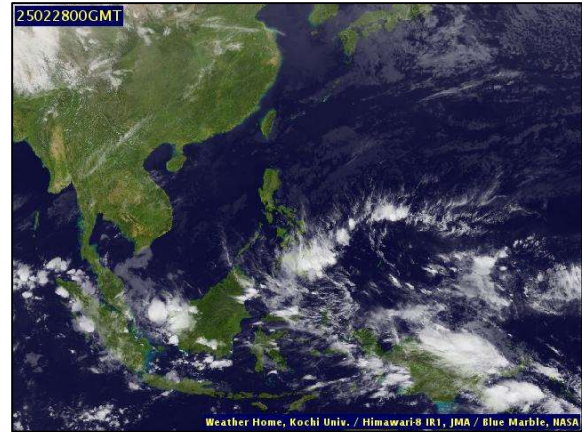
**๑. สภาพอากาศ เวลา ๐๕.๐๐ น.** (กรมอุตุนิยมวิทยา)

พยากรณ์อากาศ ๒๔ ชั่วโมงข้างหน้า ประเทศไทยตอนบนจะมีอุณหภูมิสูงขึ้น โดยมีอากาศร้อนในตอนกลางวัน ทั้งนี้เนื่องจากบริเวณความกดอากาศสูงหรือมวลอากาศเย็นกำลังอ่อนปกคลุมภาคตะวันออกเฉียงเหนือและทะเลจีนใต้ แต่ยังคงทำให้ภาคเหนือและภาคตะวันออกเฉียงเหนือ มีอากาศเย็นกับมีหมอกบางในตอนเช้า ในขณะที่ลมตะวันออกเฉียงใต้พัดปกคลุมประเทศไทยตอนบน ลักษณะเช่นนี้ทำให้บริเวณดังกล่าวมีฝนฟ้าคะนองเกิดขึ้นได้บางแห่ง ขอให้ประชาชนบริเวณประเทศไทยตอนบนดูแลรักษาสุขภาพเนื่องจากสภาพอากาศที่เปลี่ยนแปลง

สำหรับลมตะวันออกเฉียงใต้พัดปกคลุมอ่าวไทย ภาคใต้ และทะเลอันดามันมีกำลังอ่อนลง ทำให้ภาคใต้มีฝนลดลง ส่วนคลื่นลมบริเวณอ่าวไทยตอนล่างมีกำลังปานกลาง โดยมีคลื่นสูง ๑-๒ เมตร บริเวณที่มีฝนฟ้าคะนองคลื่นสูงมากกว่า ๒ เมตร ขอให้ชาวเรือบริเวณอ่าวไทยและทะเลอันดามันเดินเรือด้วยความระมัดระวัง และหลีกเลี่ยงการเดินเรือในบริเวณที่มีฝนฟ้าคะนองไว้ด้วย

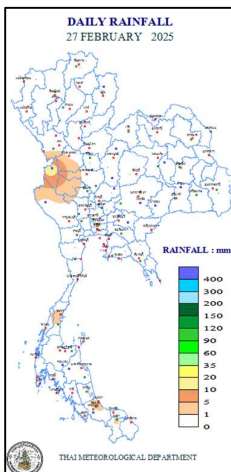


แผนที่อากาศ วันที่ ๒๘ ก.พ. ๒๕๖๘ เวลา ๐๑.๐๐ น.



ภาพถ่ายดาวเทียม วันที่ ๒๘ ก.พ. ๒๕๖๘ เวลา ๐๗.๐๐ น.

**๒. ปริมาณฝนสะสม ณ เวลา ๐๗.๐๐ น.(เมื่อวาน) - ๐๗.๐๐ น.(วันนี้)** (กรมอุตุนิยมวิทยา)



| จุดตรวจวัด            | ปริมาณฝน (มม.) |
|-----------------------|----------------|
| จ.ตาก (อุ้มผาง)       | ๑๓.๖           |
| จ.สงขลา (คอหงษ์ สกษ.) | ๓.๒            |
| จ.ชุมพร (สวี สกษ.)    | ๑.๔            |
| จ.ยะลา (สกษ.)         | ๑.๒            |
| จ.นครนายก             | ๐.๔            |
| จ.นราธิวาส            | ๐.๔            |
| จ.ระนอง               | ๐.๔            |

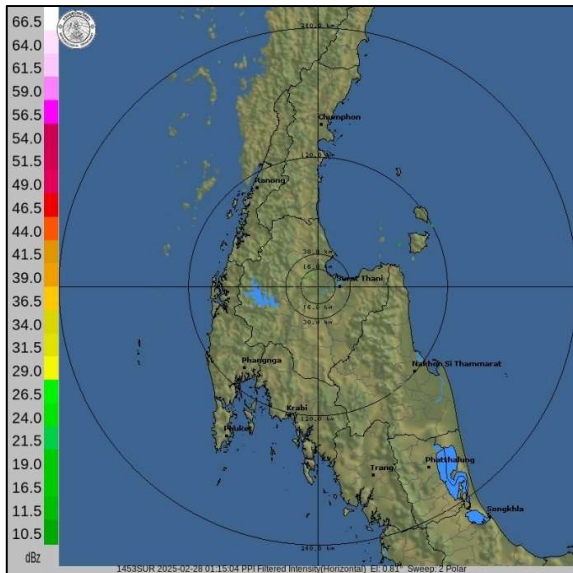
### ๓. ปริมาณฝนสะสมของพื้นที่ลาดเชิงเขา ๑๒ ชม. ที่ผ่านมา (กรมทรัพยากรน้ำ)

| รหัสสถานี | จุดตรวจวัด   | ปริมาณฝน (มม./๑๒ ชม.) |
|-----------|--|-----------------------|
| STN๑๕๖๓   | บ้านกอบแก้วพัฒนาภิบาล ต.ลำพูน อ.บ้านนาสาร จ.สุราษฎร์ธานี | ๑๑.๐                  |
| STN๑๕๓๒   | บ้านกอก ต.ภูคา อ.ปัว จ.น่าน                              | ๙.๐                   |
| STN๐๗๒๘   | บ้านวังประดิษฐ์ ต.เขาค่าย อ.สวี จ.ชุมพร                  | ๘.๕                   |
| STN๐๕๓๑   | บ้านพันวาล ๔ ต.รับร้อ อ.ท่าแซะ จ.ชุมพร                   | ๗.๕                   |
| STN๑๗๙๗   | บ้านไม้เสียบ ต.เกาะขันธุ์ อ.ชะอวด จ.นครศรีธรรมราช        | ๔.๐                   |
| STN๑๗๔๖   | บ้านปากแพรก ต.ละอุ่นเหนือ อ.ละอุ่น จ.ระนอง               | ๓.๕                   |
| STN๑๔๘๙   | บ้านห้วยโป่ง ต.ห้วยมุ่น อ.น้ำปาด จ.อุตรดิตถ์             | ๓.๕                   |
| STN๒๑๐๘   | บ้านสระสี่มุม ต.สิชล อ.สิชล จ.นครศรีธรรมราช              | ๓.๐                   |
| STN๐๒๑๑   | บ้านไร่ ต.ทุ่งหวัง อ.เมืองสงขลา จ.สงขลา                  | ๓.๐                   |
| STN๑๗๔๔   | บ้านทุ่งตาพล ต.บางแก้ว อ.ละอุ่น จ.ระนอง                  | ๒.๕                   |

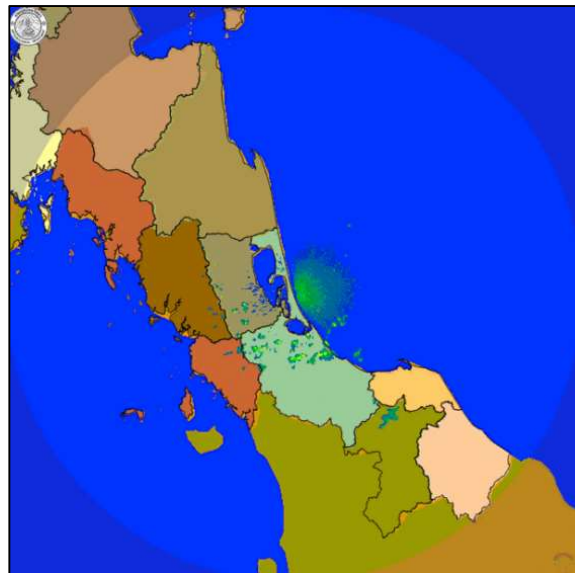
### ๔. ค่าความชื้นในดิน (กรมทรัพยากรน้ำ/คณะกรรมการแม่น้ำโขง)

| ภูมิภาค            | ความชื้นในดิน [-] ๑๗ ธ.ค. ๖๗ | ความชื้นในดิน [-] ๑๗ ม.ค. ๖๘ | แนวโน้ม |
|--------------------|------------------------------|------------------------------|---------|
| เหนือ              | ๐ - ๒๐                       | ๐ - ๒๐                       | ลดลง    |
| กลาง               | ๐ - ๒๐                       | ๐ - ๒๐                       | ลดลง    |
| ตะวันออกเฉียงเหนือ | ๐ - ๒๐                       | ๐ - ๒๐                       | ลดลง    |
| ตะวันออก           | ๒๐ - ๔๐                      | ๒๐ - ๔๐                      | ทรงตัว  |
| ตะวันตก            | ๐ - ๒๐                       | ๐ - ๒๐                       | ลดลง    |
| ใต้                | ๘๐ - ๑๐๐                     | ๔๐ - ๖๐                      | ลดลง    |

### ๕. เรดาร์ตรวจอากาศ ณ วันที่ ๒๘ กุมภาพันธ์ ๒๕๖๘ (กรมอุตุนิยมวิทยา)



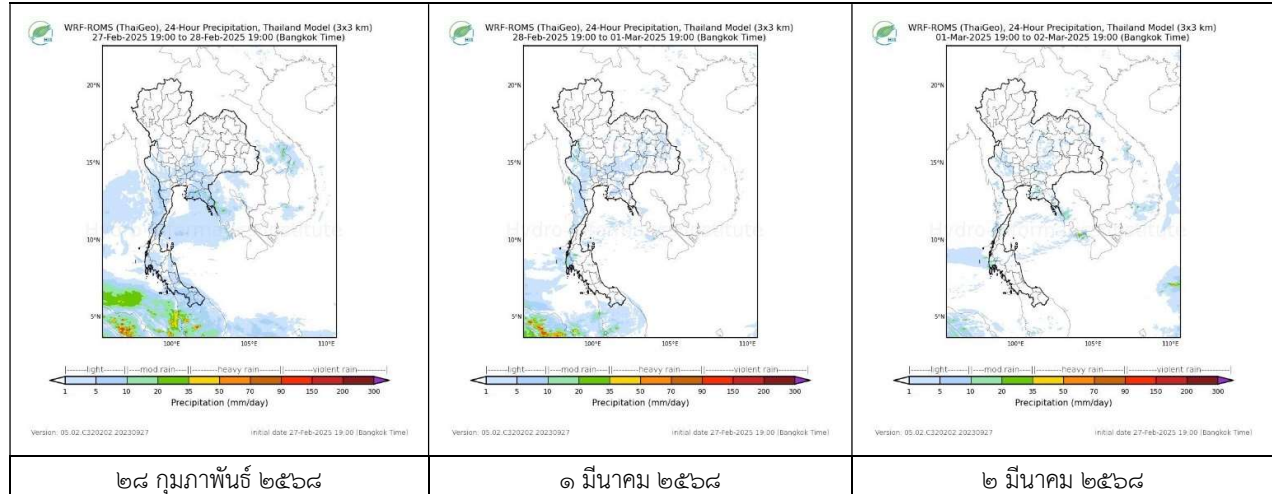
สถานีสุราษฎร์ธานี เวลา ๐๘.๑๕ น.



สถานีสงขลา จ.สงขลา เวลา ๐๘.๑๕ น.

จากเรดาร์ตรวจอากาศพบกลุ่มเมฆฝนบริเวณภาคใต้ของประเทศไทย

**๖. แผนภาพคาดการณ์ฝนล่วงหน้า ๓ วัน (สถาบันสารสนเทศทรัพยากรน้ำ (องค์การมหาชน))**



**๗. สถานการณ์น้ำในแหล่งเก็บกักน้ำ ณ วันที่ ๒๗ กุมภาพันธ์ ๒๕๖๘ (กรมชลประทาน กรมทรัพยากรน้ำ และสทช.)**

๗.๑ ปริมาณน้ำในอ่างฯ ๔๙,๐๔๔ ล้าน ลบ.ม. คิดเป็นร้อยละ ๖๙ (ปริมาณน้ำใช้การได้ ๒๕,๕๐๕ ล้าน ลบ.ม. คิดเป็นร้อยละ ๕๔) ปริมาณน้ำในอ่างฯ เทียบกับปี ๒๕๖๗ (๔๗,๖๖๙ ล้าน ลบ.ม. คิดเป็นร้อยละ ๖๗) มากกว่าปี ๒๕๖๗ จำนวน ๑,๓๗๕ ล้าน ลบ.ม. ปริมาณน้ำไหลลงอ่างฯ จำนวน ๒๘.๐๔ ล้าน ลบ.ม. ปริมาณน้ำระบายจำนวน ๑๒๘.๓๐ ล้าน ลบ.ม. สามารถรับน้ำได้อีก ๒๑,๘๘๓ ล้าน ลบ.ม.

| อ่างเก็บน้ำ        | ความจุที่<br>รณก.<br>(ล้าน ลบ.ม.) | ปริมาตร<br>น้ำในอ่าง               |                         | ปริมาตร<br>น้ำใช้การได้            |                    | ปริมาตร<br>น้ำไหลลงอ่าง           |                                     | ปริมาตร<br>น้ำระบาย               |                                     | ปริมาตรน้ำ<br>รับได้อีก<br>(ล้าน ม. <sup>๓</sup> )<br>(ความจุที่รณก.<br>- ปริมาตรน้ำ<br>ปัจจุบัน) |
|--------------------|-----------------------------------|------------------------------------|-------------------------|------------------------------------|--------------------|-----------------------------------|-------------------------------------|-----------------------------------|-------------------------------------|---|
|                    |                                   | ปริมาตร<br>(ล้าน ม. <sup>๓</sup> ) | %<br>น้ำ<br>เก็บ<br>กัก | ปริมาตร<br>(ล้าน ม. <sup>๓</sup> ) | %<br>น้ำใช้<br>การ | วันนี้<br>(ล้าน ม. <sup>๓</sup> ) | เมื่อวาน<br>(ล้าน ม. <sup>๓</sup> ) | วันนี้<br>(ล้าน ม. <sup>๓</sup> ) | เมื่อวาน<br>(ล้าน ม. <sup>๓</sup> ) |   |
| ๑.ภูมิมิพล         | ๑๓,๔๖๒                            | ๘,๕๔๐                              | ๖๓                      | ๔,๗๔๐                              | ๔๙                 | ๔.๕๘                              | ๐.๐๐                                | ๒๒.๑๐                             | ๓๑.๑๒                               | ๔,๙๒๒   |
| ๒.สิริกิติ์        | ๙,๕๑๐                             | ๖,๙๔๘                              | ๗๓                      | ๔,๐๙๘                              | ๖๒                 | ๓.๒๔                              | ๔.๕๒                                | ๒๐.๐๐                             | ๒๘.๐๐                               | ๒,๕๖๒   |
| ๓.จุฬารัตน์        | ๑๖๔                               | ๖๗                                 | ๔๑                      | ๒๙                                 | ๒๓                 | ๐.๐๒                              | ๐.๐๐                                | ๐.๕๑                              | ๐.๕๓                                | ๙๗  |
| ๔.อุบลรัตน์        | ๒,๔๓๑                             | ๑,๓๐๑                              | ๕๔                      | ๗๒๐                                | ๓๙                 | ๓.๐๖                              | ๐.๓๖                                | ๗.๐๔                              | ๗.๐๑                                | ๑,๑๓๐   |
| ๕.ลำปาว            | ๑,๙๘๐                             | ๑,๒๖๗                              | ๖๔                      | ๑,๑๖๗                              | ๖๒                 | ๐.๐๐                              | ๐.๐๐                                | ๗.๐๓                              | ๗.๐๕                                | ๗๑๓   |
| ๖.สิรินธร          | ๑,๙๖๖                             | ๑,๒๑๙                              | ๖๒                      | ๓๘๘                                | ๓๔                 | ๐.๐๐                              | ๕.๕๕                                | ๐.๕๔                              | ๐.๕๓                                | ๗๔๗   |
| ๗.ป่าสักชลสิทธิ์   | ๙๖๐                               | ๔๖๘                                | ๔๙                      | ๔๖๕                                | ๔๙                 | ๐.๐๐                              | ๐.๑๕                                | ๓.๘๙                              | ๓.๘๙                                | ๔๙๒   |
| ๘.ศรีนครินทร์      | ๑๗,๗๔๕                            | ๑๓,๘๕๓                             | ๗๘                      | ๓,๕๘๘                              | ๔๘                 | ๒.๐๔                              | ๒.๑๐                                | ๑๔.๙๔                             | ๑๕.๐๐                               | ๓,๘๙๒   |
| ๙.วชิราลงกรณ       | ๘,๘๖๐                             | ๖,๕๑๑                              | ๗๓                      | ๓,๔๙๙                              | ๖๐                 | ๐.๐๐                              | ๐.๐๐                                | ๒๓.๐๑                             | ๒๓.๐๗                               | ๒,๓๔๙   |
| ๑๐.ขุนด่านปราการชล | ๒๒๔                               | ๑๐๘                                | ๔๘                      | ๑๐๔                                | ๔๗                 | ๐.๐๐                              | ๐.๐๐                                | ๐.๓๒                              | ๐.๓๒                                | ๑๑๖   |
| ๑๑.รัชชประภา       | ๕,๖๓๙                             | ๓,๙๔๘                              | ๗๐                      | ๒,๕๙๗                              | ๖๑                 | ๓.๑๐                              | ๑.๘๓                                | ๙.๘๖                              | ๑๐.๐๔                               | ๑,๖๙๑   |
| ๑๒.บางบาล          | ๑,๔๕๔                             | ๑,๒๓๐                              | ๘๕                      | ๙๕๔                                | ๘๑                 | ๘.๓๖                              | ๑๗.๔๔                               | ๒.๑๙                              | ๘.๓๐                                | ๒๒๔   |

๗.๒ อ่างเก็บน้ำขนาดกลาง ๔๓๕ แห่ง มีปริมาณน้ำ ๓,๒๒๔ ล้าน ลบ.ม. (๖๐%) ปริมาณน้ำใช้การ ๒,๘๒๒ ล้าน ลบ.ม. (๕๖%)

๗.๓ แหล่งน้ำในพื้นที่นอกเขตชลประทาน ๑๐๒,๐๙๙ แห่ง มีปริมาณน้ำรวม ๕,๕๙๐ ล้าน ลบ.ม. (๖๖%)

๗.๔ แหล่งน้ำขนาดเล็กนอกเขตชลประทาน ๒๗๓ แห่ง ตรวจวัดโดยกรมทรัพยากรน้ำ เริ่มต้นฤดูฝน มีปริมาณน้ำ ๒๐๗.๑ ล้าน ลบ.ม. (๕๔%) ปริมาณน้ำปัจจุบัน ๓๖๘.๘ ล้าน ลบ.ม. (๗๐%)

| ภูมิภาค            | จำนวน (แห่ง) | ปริมาณรวม (ล้าน ลบ.ม.) | ปริมาณน้ำ (ล้าน ลบ.ม.) |              |              |              |              |              |                |        |
|--------------------|--------------|------------------------|------------------------|--------------|--------------|--------------|--------------|--------------|----------------|--------|
|                    |              |                        | เดือน                  |              |              |              |              |              | ปัจจุบัน       |        |
|                    |              |                        | ส.ค.<br>๒๕๖๗           | ก.ย.<br>๒๕๖๗ | ต.ค.<br>๒๕๖๗ | พ.ย.<br>๒๕๖๗ | ธ.ค.<br>๒๕๖๗ | ม.ค.<br>๒๕๖๘ | ๓ ก.พ.<br>๒๕๖๘ | ร้อยละ |
| เหนือ              | ๑๗,๒๔๙       | ๙๙๒                    | ๗๗๖                    | ๘๗๕          | ๙๖๐          | ๙๖๔          | ๙๑๖          | ๘๕๓          | ๘๕๓            | ๘๕     |
| ตะวันออกเฉียงเหนือ | ๕๔,๕๕๗       | ๔,๓๘๒                  | ๓,๐๔๓                  | ๓,๙๘๖        | ๓,๙๒๙        | ๓,๗๖๓        | ๓,๓๖๗        | ๒,๙๖๓        | ๒,๙๖๓          | ๖๗     |
| กลาง               | ๑๖,๓๖๗       | ๑,๕๗๔                  | ๖๙๓                    | ๙๘๙          | ๑,๒๗๓        | ๑,๒๔๔        | ๑,๐๕๘        | ๙๗๕          | ๙๗๕            | ๖๒     |
| ตะวันออกเฉียงใต้   | ๗,๘๐๔        | ๙๙๒                    | ๗๑๗                    | ๙๐๓          | ๑,๑๐๗        | ๑,๑๑๗        | ๙๘๗          | ๘๔๔          | ๘๔๔            | ๘๕     |
| ตะวันตก            | ๒,๕๐๖        | ๑๙๒                    | ๕๔                     | ๖๓           | ๙๒           | ๑๒๗          | ๑๒๑          | ๑๐๙          | ๑๐๙            | ๕๖     |
| ใต้                | ๓,๖๒๖        | ๓๓๘                    | ๑๔๔                    | ๑๕๙          | ๑๗๙          | ๒๕๒          | ๒๘๘          | ๒๘๐          | ๒๘๐            | ๘๒     |
| รวม                | ๑๐๒,๐๙๙.๐๐   | ๘,๔๗๐                  | ๕,๔๒๗                  | ๖,๙๗๕        | ๗,๕๔๐        | ๗,๔๖๗        | ๖,๗๓๗        | ๖,๐๓๕        | ๖,๐๓๕          | ๗๑     |

๘. สถานการณ์น้ำในประเทศ ณ วันที่ ๒๕ - ๒๘ กุมภาพันธ์ ๒๕๖๘ (กรมชลประทาน)

| สถานี | แม่น้ำ                  | อำเภอ        | จังหวัด       | ระดับตลิ่ง (ม.รทก.) | ระดับน้ำ (ม.รทก.) |         |          |         | แนวโน้ม   | เปรียบเทียบระดับตลิ่ง |
|-------|-------------------------|--------------|---------------|---------------------|-------------------|---------|----------|---------|-----------|-----------------------|
|       |                         |              |               |                     | อังคาร            | พุธ     | พฤหัสบดี | ศุกร์   |           |                       |
|       |                         |              |               |                     | ๒๕ ก.พ.           | ๒๖ ก.พ. | ๒๗ ก.พ.  | ๒๘ ก.พ. |           |                       |
| P.๑   | ปิง                     | เมือง        | เชียงใหม่     | ๓.๗๐                | ๑.๓๙              | ๑.๕๖    | ๑.๔๖     | ๑.๓๕    | ลดลง      | -๒.๓๕                 |
| W.๑C  | วัง                     | เมือง        | ลำปาง         | ๕.๒๐                | ๐.๔๙              | ๐.๔๗    | -๐.๖๐    | -๐.๖๓   | ลดลง      | -๕.๘๓                 |
| Y.๑๖  | ยม                      | บางระกำ      | พิษณุโลก      | ๗.๓๐                | ๔.๑๖              | ๓.๙๙    | ๔.๑๙     | ๔.๓๐    | เพิ่มขึ้น | -๓.๐๐                 |
| N.๗A  | น่าน                    | เมือง        | พิจิตร        | ๙.๘๗                | ๓.๕๕              | ๓.๖๘    | ๓.๘๐     | ๓.๙๙    | เพิ่มขึ้น | -๕.๘๘                 |
| C.๒   | เจ้าพระยา               | เมือง        | นครสวรรค์     | ๒๕.๗๐               | ๑๘.๔๒             | ๑๘.๔๖   | ๑๘.๕๖    | ๑๘.๕๙   | เพิ่มขึ้น | -๗.๑๑                 |
| C.๑๓  | เจ้าพระยา               | สรรพยา       | ชัยนาท        | ๑๖.๓๔               | ๕.๖๑              | ๕.๗๒    | ๕.๗๒     | ๕.๘๔    | เพิ่มขึ้น | -๑๐.๕                 |
| M.๖A  | มูล                     | สตึก         | บุรีรัมย์     | ๗.๙๕                | ๐.๒๗              | ๐.๒๒    | -๐.๐๘    | -๐.๒๐   | ลดลง      | -๘.๑๕                 |
| M.๑๙๑ | ลำตะคอง                 | เมือง        | นครราชสีมา    | ๓.๕๐                | ๑.๓๓              | ๑.๒๖    | ๑.๒๘     | ๑.๐๕    | ลดลง      | -๒.๔๕                 |
| M.๗   | มูล                     | เมือง        | อุบลราชธานี   | ๗.๐๐                | ๒.๖๖              | ๒.๖๑    | ๒.๕๗     | ๒.๕๖    | ลดลง      | -๔.๔๔                 |
| M.๖๙  | ลำเซบก                  | โครงการพิชผล | อุบลราชธานี   | ๙.๗๐                | ๔.๓๖              | ๕.๐๗    | ๕.๑๘     | ๕.๑๘    | ทรงตัว    | -๔.๕๒                 |
| X.๖๔  | คลองท่ามะ               | ท่ามะ        | ชุมพร         | ๑๗.๑๓               | ๑๑.๗๒             | ๑๒.๙๐   | ๙.๐๖     | ๘.๕๕    | ลดลง      | -๘.๕๘                 |
| X.๒๐๓ | ภาคใต้ฝั่งตะวันออกตอนบน | เมือง        | นครศรีธรรมราช | ๑๐.๕๐               | ๑๐.๘๓             | ๑๐.๒๙   | ๙.๔๔     | ๘.๙๘    | ลดลง      | -๑.๕๒                 |
| X.๒๗๔ | แม่น้ำโก-ลก             | แวง          | นราธิวาส      | ๒๓.๕๐               | ๒๒.๑๔             | ๒๒.๗๘   | ๑๙.๗๓    | ๑๙.๒๑   | ลดลง      | -๔.๒๙                 |
| X.๓๗A | แม่น้ำตาปี              | พระแสง       | สุราษฎร์ธานี  | ๑๑.๗๐               | ๔.๘๒              | ๗.๑๙    | ๘.๑๔     | ๗.๙๖    | ลดลง      | -๓.๗๔                 |

\*\*\* ยังไม่ได้รับรายงาน

๙. สถานการณ์น้ำในพื้นที่ลุ่มน้ำโขง ณ วันที่ ๒๘ กุมภาพันธ์ ๒๕๖๘ (คณะกรรมการจัดการแม่น้ำโขง)

| สถานี                    | ระดับอ้างอิง (ม.รทก.) | ระดับตลิ่ง (ม.) | ระดับน้ำ (ม.)         |         |         |         |         | เปรียบเทียบระดับตลิ่ง (ม.) | ผลต่างของระดับน้ำ (ม.) |               | แนวโน้ม   |
|--------------------------|-----------------------|-----------------|-----------------------|---------|---------|---------|---------|----------------------------|------------------------|---------------|-----------|
|                          |                       |                 | ๒๔ ก.พ.               | ๒๕ ก.พ. | ๒๖ ก.พ. | ๒๗ ก.พ. | ๒๘ ก.พ. |                            | ๓ วันย้อนหลัง          | ๕ วันย้อนหลัง |           |
|                          |                       |                 | อ.เชียงแสน จ.เชียงราย | ๓๕๗.๑๑๐ | ๑๒.๘๐   | ๒.๒๑    | ๒.๖๙    |                            | ๓.๐๐                   | ๓.๐๗          |           |
| อ.เชียงคาน จ.เลย         | ๑๙๔.๑๑๘               | ๑๖.๐๐           | ๓.๖๒                  | ๓.๕๕    | ๓.๖๐    | ๓.๗๑    | ๓.๙๘    | -๑๒.๐๒                     | ๐.๓๘                   | ๐.๓๖          | เพิ่มขึ้น |
| อ.เมือง จ.หนองคาย        | ๑๕๓.๖๔๘               | ๑๒.๒๐           | ๐.๘๕                  | ๐.๘๕    | ๐.๘๒    | ๐.๘๐    | ๐.๘๘    | -๑๑.๓๒                     | ๐.๐๖                   | ๐.๐๓          | เพิ่มขึ้น |
| อ.เมือง จ.นครพนม         | ๑๓๒.๖๘๐               | ๑๒.๐๐           | ๑.๒๐                  | ๑.๑๕    | ๑.๑๙    | ๑.๒๔    | ๑.๒๕    | -๑๐.๗๕                     | ๐.๐๖                   | ๐.๐๕          | เพิ่มขึ้น |
| อ.เมือง จ.มุกดาหาร       | ๑๒๔.๒๑๙               | ๑๒.๕๐           | ๑.๖๒                  | ๑.๕๔    | ๑.๕๔    | ๑.๕๗    | ๑.๖๕    | -๑๐.๘๕                     | ๐.๑๑                   | ๐.๐๓          | เพิ่มขึ้น |
| อ.โขงเจียม จ.อุบลราชธานี | ๘๙.๐๓๐                | ๑๔.๕๐           | ๒.๐๓                  | ๒.๐๑    | ๑.๙๗    | ๑.๙๒    | ๑.๙๓    | -๑๒.๕๗                     | -๐.๐๔                  | -๐.๑๐         | เพิ่มขึ้น |

\*\*\*ไม่มีสถานการณ์

### ๑๐. สถานการณ์เตือนภัย Early Warning ณ วันที่ ๒๘ กุมภาพันธ์ ๒๕๖๔ (กรมทรัพยากรน้ำ)

| การแจ้งเตือน                | สถานี | การแจ้งเตือน | ช่วงเวลา |
|-----------------------------|-------|--------------|----------|
| เตือนสีแดง<br>(อพยพ)        | -     | -            | -        |
| เตือนสีเหลือง<br>(เตือนภัย) | -     | -            | -        |
| เตือนสีเขียว<br>(เฝ้าระวัง) | -     | -            | -        |

\*\*\* ไม่มีสถานการณ์

#### ๑๑. พื้นที่ติดตามและเฝ้าระวังสถานการณ์ธรณีพิบัติภัย ณ วันที่ ๒๘ กุมภาพันธ์ ๒๕๖๔ (กรมทรัพยากรธรณี)

เนื่องจากในพื้นที่เสี่ยงภัยแผ่นดินถล่มมีปริมาณน้ำฝนไม่ถึงเกณฑ์การเฝ้าระวัง ประกอบกับไม่มีพื้นที่คาดการณ์ปริมาณน้ำฝนที่อาจก่อให้เกิดแผ่นดินถล่มล่วงหน้า จึงไม่มีพื้นที่ติดตามสถานการณ์ธรณีพิบัติภัยแผ่นดินถล่มและน้ำป่าไหลหลาก

#### ๑๒. เหตุการณ์วิกฤตน้ำปัจจุบัน ณ วันที่ ๒๘ กุมภาพันธ์ ๒๕๖๔ [๑๕.๐๐ น. (เมื่อวาน) – ๐๘.๐๐ น. (วันนี้)]

ไม่มีสถานการณ์

#### ๑๓. สถานการณ์ภาวน้ำท่วม และสถานการณ์ฝนแล้ง/ฝนทิ้งช่วง ณ วันที่ ๒๘ กุมภาพันธ์ ๒๕๖๔ (ปก.)

ไม่มีสถานการณ์

#### ๑๔. ลักษณะอากาศ ๗ วันข้างหน้า (ระหว่างวันที่ ๒๗ กุมภาพันธ์ - ๕ มีนาคม ๒๕๖๔)

ในช่วงวันที่ ๒๗ ก.พ. – ๕ มี.ค. ๖๔ บริเวณความกดอากาศสูงหรือมวลอากาศเย็นกำลังปานกลางที่ปกคลุมภาคตะวันออกเฉียงเหนือและทะเลจีนใต้มีกำลังอ่อนลง ส่งผลให้ลมตะวันออกเฉียงใต้ที่พัดนำความชื้นจากทะเลจีนใต้และอ่าวไทยเข้ามาปกคลุมประเทศไทยตอนบนได้น้อยลง ลักษณะเช่นนี้ทำให้ประเทศไทยตอนบนมีฝนน้อยลง และจะมีอุณหภูมิสูงขึ้น กับมีอากาศร้อนตอนกลางวัน แต่ยังคงมีอากาศเย็นกับมีหมอกบางในตอนเช้าในบริเวณภาคเหนือและภาคตะวันออกเฉียงเหนือ

สำหรับลมตะวันออกเฉียงใต้ที่พัดปกคลุมอ่าวไทย ภาคใต้ และทะเลอันดามันมีกำลังอ่อน แต่ยังคงทำให้ภาคใต้มีฝนฟ้าคะนองบางแห่ง สำหรับคลื่นลมบริเวณอ่าวไทยตอนล่างมีกำลังปานกลาง โดยมีคลื่นสูง ๑ - ๒ เมตร อ่าวไทยตอนบนและทะเลอันดามันมีคลื่นสูงประมาณ ๑ เมตร บริเวณที่มีฝนฟ้าคะนองคลื่นสูงมากกว่า ๒ เมตร



### ๑๕. ความช่วยเหลือพื้นที่ประสบปัญหาภัยน้ำท่วมสะสมของกรมทรัพยากรน้ำ

ความช่วยเหลือในพื้นที่ประสบปัญหาภัยน้ำท่วม ตั้งแต่วันที่ ๑ ตุลาคม ๒๕๖๗ - ๒๕ กุมภาพันธ์ ๒๕๖๘

| หน่วยงาน | จังหวัด           | ปริมาณการ<br>สูบน้ำ<br>(ลบ.ม.) | ปริมาณการ<br>แจกจ่ายน้ำ<br>สะอาด<br>(ลิตร) | ประโยชน์ที่ได้รับ |                |                    |   |
|----------|-------------------|--------------------------------|--|-------------------|----------------|--------------------|---|
|          |                   |                                |  | อุปโภค-บริโภค     |                | พื้นที่เกษตร (ไร่) |   |
|          |                   |                                |  | ครัวเรือน         | ประชากร        | ไร่                | ชนิดพืช   |
| สทน.๑    | ลำปาง             | ๓๘,๐๘๐                         | ๑๒๐,๖๐๐                                    | ๕๒๐               | ๑,๖๗๕          | ๖๐                 | -   |
|          | ตาก               | -                              | ๑,๒๐๐                                      | -                 | -              | -                  | -   |
|          | เชียงใหม่         | ๒,๘๔๕,๔๖๐                      | ๑,๒๐๐                                      | ๖,๗๒๔             | ๑๙,๐๑๓         | ๓๐,๔๔๗             | -   |
| สทน.๒    | กรุงเทพมหานคร     | ๖๖๔,๒๐๐                        | -  | ๑,๕๐๐             | ๒,๗๐๐          | -                  | -   |
|          | สระบุรี           | ๓๙๔,๒๐๐                        | -  | ๒,๔๔๕             | ๕,๕๑๖          | -                  | -   |
|          | นครสวรรค์         | ๒๔๙,๔๘๐                        | -  | ๑,๖๙๔             | ๔,๒๐๗          | ๑,๐๐๐              | นาข้าว  |
|          | เพชรบูรณ์         | ๘,๑๐๐                          | -  | -                 | ๗๐๐            | -                  | -   |
| สทน.๓    | อุดรธานี          | ๓,๘๖๘,๗๐๔                      | -  | ๑๘,๘๘๑            | ๕๒,๕๑๕         | -                  | -   |
|          | เลย               | ๔,๗๔๓,๐๗๒                      | -  | ๘๗,๗๙๗            | ๒๔๐,๕๔๓        | -                  | -   |
| สทน.๔    | ขอนแก่น           | ๑,๗๒๘,๐๐๐                      | -  | ๒๙,๐๓๒            | ๔๘,๖๖๔         | -                  | -   |
| สทน.๕    | นครราชสีมา        | ๔๗๕,๖๘๐                        | -  | ๕,๖๔๔             | ๑๑,๐๔๐         | -                  | -   |
| สทน.๖    | ระยอง             | ๑๒๔,๘๐๐                        | -  | ๔,๘๐๐             | ๑๙,๒๗๒         | -                  | -   |
|          | ปราจีนบุรี        | ๓๒๘,๙๕๐                        | -  | ๘,๑๒๔             | ๑๒,๘๘๓         | -                  | -   |
|          | ฉะเชิงเทรา        | ๑๖,๐๐๐                         | -  | ๘๕                | ๒๓๒            | ๑,๕๐๐              | นาข้าว  |
| สทน.๗    | ราชบุรี           | ๑๔๒,๕๖๐                        | -  | ๑,๐๘๖             | ๓,๑๔๓          | ๒๙๕                | ฝรั่ง,มะพร้าว,ข้าวโพด,กล้วย   |
|          | สุพรรณบุรี        | ๒๓๖,๕๒๐                        | -  | ๒๐๐               | ๔๕๐            | -                  | -   |
|          | นครปฐม            | ๕๓๙,๔๖๐                        | -  | ๑,๗๖๒             | ๒,๔๑๕          | ๕๗๐                | นาข้าว,มะม่วง,มะพร้าว,ส้มโอ   |
| สทน.๘    | สงขลา             | ๓,๔๔๕,๔๘๐                      | -  | ๘๐,๑๑๕            | ๒๓๑,๘๐๕        | ๓๐,๑๕๐             | ยางพารา/มะพร้าว/ผักสวนครัว/<br>ทุเรียน/สละ/ลองกอง/ข้า้ปะดะ/<br>เลี้ยงปลานิล,ปลาสร้อย ไร่นา<br>กล้วย ปาล์ม |
|          | ปัตตานี           | ๑,๑๔๖,๙๖๐                      | -  | ๓,๔๐๐             | ๑๓,๐๐๐         | ๔,๐๕๐              | ไร่อ้อย เลี้ยงสัตว์(เป็ด ไก่ แพะ)   |
|          | พัทลุง            | ๒๔๔,๖๒๐                        | -  | ๑,๖๐๐             | ๓,๐๐๐          | ๒,๕๐๐              | ชุมชนบ้านเรือน ค่าขาย, สนง.<br>บ้านพักราชการ,ชาวบ้าน  |
| สทน.๙    | พิษณุโลก          | ๘,๘๘๐                          | ๖๐๐  | ๒๑๗               | ๒,๐๐๐          | -                  | -   |
|          | สุโขทัย           | ๓๑,๔๔๐                         | -  | ๔,๔๒๒             | ๗,๖๑๔          | -                  | -   |
|          | น่าน              | ๒,๒๒๐                          | -  | ๑,๘๕๐             | ๓,๖๐๐          | -                  | -   |
|          | แพร่              | ๑,๕๐๐                          | -  | ๓,๕๐๐             | ๗,๐๐๐          | -                  | -   |
| สทน.๑๐   | ภูเก็ต            | ๔๒๗,๐๐๐                        | -  | ๑,๑๔๐             | ๓,๖๘๕          | ๓๐                 | ยางพารา   |
|          | สุราษฎร์ธานี      | ๔๐,๕๐๐                         | -  | ๔๓                | ๑๕๑            | -                  | -   |
| สทน.๑๑   | อุบลราชธานี       | ๙๓๐,๐๐๐                        | -  | ๖๒๖               | ๒,๓๔๖          | -                  | -   |
|          | <b>๒๗ จังหวัด</b> | <b>๒๒,๖๘๑,๘๖๖</b>              | <b>๑๒๓,๖๐๐</b>                             | <b>๒๖๗,๒๐๗</b>    | <b>๖๙๙,๑๖๙</b> | <b>๗๐,๖๐๒</b>      | <b>-</b>  |

จึงเรียนมาเพื่อโปรดทราบ

นายธีระชุม บุญสิทธิ์  
อธิบดีกรมทรัพยากรน้ำ  
ประธานคณะกรรมการศูนย์ปฏิบัติการ  
ทรัพยากรธรรมชาติและสิ่งแวดล้อม (ด้านทรัพยากรน้ำ)