

สรุปสถานการณ์น้ำของประเทศ วันที่ ๒๐ มิถุนายน ๒๕๖๐

๑. ฝน การคาดหมายปริมาณฝน (มิลลิเมตร) เดือน มิถุนายน กรกฎาคม และสิงหาคม ๒๕๖๐ เปรียบเทียบกับค่าปกติ [ค่าปกติ = ค่าเฉลี่ยฝนในคาบ ๓๐ ปี (๒๕๒๔ - ๒๕๕๓)] มีรายละเอียดตามตาราง/

ภาค/เดือน (ปริมาณฝนคาดการณ์)	มิถุนายน		กรกฎาคม		สิงหาคม	
	ค่าประมาณ (มม.)	ความหมาย	ค่าประมาณ (มม.)	ความหมาย	ค่าประมาณ (มม.)	ความหมาย
เหนือ	๑๔๐ - ๑๘๐ มม.	ใกล้เคียงค่าปกติ	๑๖๐ - ๒๐๐ มม.	ใกล้เคียงค่าปกติ	๒๐๐ - ๒๕๐ มม.	ใกล้เคียงค่าปกติ
ตะวันออกเฉียงเหนือ	๑๘๐ - ๒๓๐ มม.	ใกล้เคียงค่าปกติ	๑๙๐ - ๒๓๐ มม.	ใกล้เคียงค่าปกติ	๒๕๐ - ๒๙๐ มม.	ใกล้เคียงค่าปกติ
กลาง	๑๓๐ - ๑๗๐ มม.	ใกล้เคียงค่าปกติ	๑๕๐ - ๑๘๐ มม.	ใกล้เคียงค่าปกติ	๑๖๐ - ๒๐๐ มม.	ใกล้เคียงค่าปกติ
ตะวันออกกรมชายฝั่ง	๒๔๐ - ๒๙๐ มม.	ใกล้เคียงค่าปกติ	๒๕๐ - ๓๐๐ มม.	ใกล้เคียงค่าปกติ	๒๘๐ - ๓๓๐ มม.	ใกล้เคียงค่าปกติ
ภาคใต้ฝั่งตะวันออก	๙๐ - ๑๓๐ มม.	ใกล้เคียงค่าปกติ	๑๐๐ - ๑๕๐ มม.	ใกล้เคียงค่าปกติ	๑๑๐ - ๑๕๐ มม.	ใกล้เคียงค่าปกติ
ภาคใต้ฝั่งตะวันตก	๒๙๐ - ๓๔๐ มม.	ใกล้เคียงค่าปกติ	๓๑๐ - ๓๕๐ มม.	ใกล้เคียงค่าปกติ	๓๕๐ - ๔๐๐ มม.	ใกล้เคียงค่าปกติ
กรุงเทพฯ และปริมณฑล	๑๔๐ - ๑๘๐ มม.	ใกล้เคียงค่าปกติ	๑๖๐ - ๒๐๐ มม.	ใกล้เคียงค่าปกติ	๑๙๐ - ๒๓๐ มม.	ใกล้เคียงค่าปกติ

ที่มาข้อมูล : กรมอุตุนิยมวิทยา พยากรณ์อากาศ ๓ เดือน (http://www.tmd.go.th/month_forecast.php)

ปริมาณฝน ณ วันที่ ๑๘ มิถุนายน ๒๕๖๐	หน่วย	เหนือ	กลาง	ต.เฉียงเหนือ	ตะวันออก	ตะวันตก	ใต้	ทั้งประเทศ
ฝนสูงสุด ๒๔ ชม.	มม.	๓๒.๔	๓๓.๔	๕๕.๒	๘.๘	๖.๒	๗.๕	๕๕.๒
สถานีอุตุนิยมวิทยา		แม่ฮ่องสอน	ลพบุรี	มุกดาหาร	ฉะเชิงเทรา	อุทอง สกษ.	กระบี่	มุกดาหาร
					สุพรรณบุรี			
ฝนสะสมปี ๕๙	มม.	๓๒๙.๓	๓๐๖.๒	๔๒๐.๔	๔๖๒.๙	๒๗๖.๒	๕๐๖.๕	๔๐๔.๑
		+๑๖๕.๕	+๑๔๐.๔	+ ๑๘๘.๓	+ ๒๙๑.๔	+ ๑๒๕.๑	+ ๗๓๑.๒	+ ๓๐๙.๖
ฝนสะสมปี ๖๐	มม.	๔๙๔.๗	๔๕๖.๖	๖๐๔.๗	๗๕๔.๒	๔๐๑.๓	๑๒๓๗.๗	๗๑๓.๗
		+ ๓๓๑%	+ ๓๑%	+ ๓๐.๕%	+ ๓๙%	+ ๓๑%	+ ๕๙%	+ ๔๓%
ฝนสะสม ๓๐ ปี	มม.	๓๘๕.๙	๓๙๓.๘	๔๖๓.๔	๕๕๗.๕	๓๕๐.๔	๖๖๗.๐	๔๘๑.๙

ที่มาข้อมูล : กรมอุตุนิยมวิทยา สรุปลักษณะอากาศรายวัน (<http://www.tmd.go.th/climate/climate.php>)

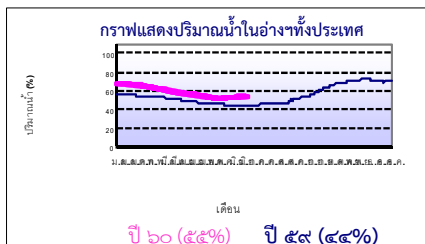
ปริมาณฝนสูงสุด ๒๔ ชม.เพิ่มเติม กรมอุตุนิยมวิทยาได้รายงานเพิ่มเติมโดยการบันทึกของเจ้าหน้าที่เป็นรายวัน ณ เวลา ๐๗.๐๐ น.ของวันนี้ ปริมาณฝนสูงสุดเท่ากับ ๙๕.๐ มม. ที่ อ.นาคู จ.กาฬสินธุ์

๒. น้ำในอ่างเก็บน้ำขนาดใหญ่



ปริมาณน้ำในอ่าง	หน่วย	เหนือ	กลาง	ต.เฉียงเหนือ	ตะวันออก	ตะวันตก	ใต้	ทั้งประเทศ
น้ำในอ่างปี ๕๙	ล้าน(ลบ.ม.)	๗,๙๗๗	๒๘๗	๒,๒๕๒	๓๑๒	๑๕,๑๖๘	๔,๙๑๔	๓๐,๙๕๕
	%	๓๒%	๒๑%	๒๗%	๒๑%	๕๗%	๖๐%	๔๕%
น้ำในอ่างปี ๖๐	ล้าน(ลบ.ม.)	๑๑,๔๑๘	๕๙๕	๔,๐๑๒	๕๘๘	๑๖,๘๐๔	๕,๖๘๗	๓๙,๑๙๔
	%	๔๖%	๔๒%	๔๘%	๓๙%	๖๓%	๖๙%	๕๕%
น้ำในอ่างปี ๕๙	ล้าน(ลบ.ม.)	๑๓,๘๖๗	๓๖๗	๓,๑๖๔	๕๕๕	๑๘,๘๙๔	๖,๐๖๗	๔๒,๙๑๕
	%	๕๙%	๒๗%	๔๒%	๕๑%	๗๑%	๗๔%	๖๓%

ที่มาข้อมูล : กรมชลประทาน ตารางสรุปข้อมูลอ่างขนาดใหญ่ทั่วประเทศ (http://water.rid.go.th/flood/flood/res_table.htm)



หมายเหตุ ๑. อ่างที่มีปริมาณน้ำต่ำกว่า ๕๐% ของความจุมี ๑๙ อ่าง คือ ๑.แม่แก้ว (๑๗%) ๒.นฤปดินทรจินดา (๒๓%) ๓.ลำตะคอง (๒๔%) ๔.ขุนด่านฯ (๒๕%) ๕.คลองสิียด (๓๑%) ๖.ป่าสัก (๓๑%) ๗.แม่จัด (๓๓%) ๘.ลำปาว (๓๗%) ๙.ลำชะเอม (๓๗%) ๑๐.น้ำพุง (๓๙%) ๑๑.แควน้อย (๔๒%) ๑๒.ประแสร์ (๔๒%) ๑๓.แก่งกระจาน (๔๒%) ๑๔.ปรามบุรี (๔๓%) ๑๕.ภูมิพล (๔๕%) ๑๖.มูลบน (๔๖%) ๑๗.ห้วยหลวง (๔๖%) ๑๘.วชิราลงกรณ์ (๔๗%) และ ๑๙.สิริกิติ์ (๔๙%)

๒. อ่างที่มีปริมาณน้ำเก็บกักตั้งแต่ ๘๐% ของความจุ จำนวน ๑ อ่าง ได้แก่ หนองปลาไหล (๘๕%)

๓. สรุปสถานการณ์น้ำในแม่น้ำและลุ่มน้ำสายสำคัญ

กรมชลประทาน : (<http://www.rid.go.th/๒๐๐๙/>)

- สรุปสถานการณ์น้ำทั่วประเทศ (ศูนย์ประมวลวิเคราะห์สถานการณ์น้ำ: สรุปสถานการณ์น้ำประจำวัน) (๑๙ มิ.ย.๖๐) : สถานีนน้ำท่าที่อยู่ในเกณฑ์น้ำน้อย ได้แก่ สถานี P.๑ จ.เชียงใหม่ สถานี P.๗A จ.กำแพงเพชร, สถานี P.๑๗ จ.นครสวรรค์, สถานี W.๔A จ.ตาก, สถานี Y.๑ C จ.แพร่, สถานี N.๑ จ.น่าน, สถานี N.๕A จ.พิษณุโลก, สถานี Kgt.๑๐ จ.สระแก้ว, สถานี Kgt.๓ จ.ปราจีนบุรี และสถานี X.๑๕๘ จ.พุมพร สถานีนน้ำท่าที่อยู่ในเกณฑ์ปกติ ได้แก่ สถานี Y.๑๖ จ.พิษณุโลก, สถานี N.๖๗ จ.นครสวรรค์, สถานี M.๙ จ.ศรีสะเกษ, สถานี M.๗ จ.อุบลราชธานี, สถานี X.๓๗A จ.สุราษฎร์ธานี และสถานี X.๑๙๙A จ.นราธิวาส สถานีนน้ำท่าที่อยู่ในเกณฑ์น้ำมาก ได้แก่ สถานี M.๖A จ.บุรีรัมย์ แนวโน้มระดับน้ำ : แม่น้ำปิง แม่น้ำวัง แม่น้ำยม แม่น้ำน่าน แม่น้ำมูล แม่น้ำพระสทิง แม่น้ำบางปะกง แม่น้ำท่าตะเภา แม่น้ำตาปี และแม่น้ำโก-ลก มีแนวโน้มระดับน้ำลดลง

กรมทรัพยากรน้ำ : (<http://www.dwr.go.th/home>)

สำนักวิจัย พัฒนา และอุทกวิทยา (<http://division.dwr.go.th/brd/h/>)

- ระบบปฏิบัติการเฝ้าระวัง และเตือนภัยล่วงหน้า น้ำหลาก - ดินถล่ม (Early Warning) ณ วันที่ ๑๙ มิ.ย. ๖๐ : - ไม่มีการเตือนภัย -
- สถานการณ์น้ำในแม่น้ำโขง (MRC: Mekong River Commission) ณ วันที่ ๑๙ มิ.ย. ๖๐ ที่สถานีเชียงแสน เชียงคาน หนองคาย นครพนม มุกดาหาร และโขงเจียม วัดระดับน้ำได้ ๒.๙๘, ๖.๙๕, ๔.๒๔, ๔.๔๗, ๔.๔๙ และ ๕.๖๕ เมตร ตามลำดับ เปรียบเทียบกับตลิ่ง มีค่าเท่ากับ -๙.๘๒, -๙.๐๕, -๗.๙๖, -๗.๕๓, -๘.๐๑ และ -๘.๘๕ เมตร ตามลำดับ แนวโน้มระดับน้ำท่า สถานีเชียงแสน เชียงคาน หนองคาย นครพนม มุกดาหาร และโขงเจียม มีแนวโน้มระดับน้ำลดลง

ศูนย์ป้องกันวิกฤติน้ำ (<http://mekhala.dwr.go.th/main/>) และ line: รายงานสถานการณ์น้ำ : ระบบติดตามและเฝ้าระวังสถานการณ์น้ำ ประกอบด้วย

- โครงการสำรวจติดตั้งระบบตรวจวัดสถานการณ์น้ำทางไกลอัตโนมัติ (ในลุ่มน้ำ) ได้แก่
- สถานการณ์น้ำของสถานีโทรมาตรลุ่มน้ำเจ้าพระยา (ณ วันที่ ๑๖ มิ.ย.๖๐) ลุ่มน้ำเจ้าพระยา ปัจจุบันสถานการณ์น้ำในลุ่มน้ำโดยทั่วไปยังคงอยู่ในภาวะปกติ (ระดับน้ำต่ำกว่าระดับตลิ่งต่ำสุด) และในบางพื้นที่มีระดับน้ำลดลงกว่าเมื่อวาน

- สถานการณ์น้ำของสถานีโทรมาตรลุ่มน้ำยม-น่าน (ณ วันที่ ๑๙ มิ.ย.๖๐) ลุ่มน้ำยม-น่าน ปัจจุบันสถานการณ์น้ำ อยู่ในภาวะปกติ (ระดับน้ำต่ำกว่าระดับตลิ่งต่ำสุด) ระดับน้ำในลำน้ำยม และลำน้ำน่าน ส่วนใหญ่มีแนวโน้มระดับน้ำลดลง
- สถานการณ์น้ำของสถานีโทรมาตรลุ่มน้ำบางปะกง-ปราจีนบุรี (ณ วันที่ ๑๙ มิ.ย.๖๐) ลุ่มน้ำบางปะกง ปัจจุบันสถานการณ์น้ำในลำน้ำโดยทั่วไปยังคงอยู่ในภาวะปกติ (ระดับน้ำต่ำกว่าระดับตลิ่งต่ำสุด) ระดับน้ำในลำน้ำส่วนใหญ่มีแนวโน้มเพิ่มขึ้น
- สถานการณ์น้ำของสถานีโทรมาตรลุ่มน้ำโขง ซี มูล (ณ วันที่ ๑๖ มิ.ย.๖๐) ลุ่มน้ำโขง ซี มูล ปัจจุบันสถานการณ์น้ำในลำน้ำโดยทั่วไปยังคงอยู่ในภาวะปกติ (ระดับน้ำต่ำกว่าระดับตลิ่งต่ำสุด) ระดับน้ำในลำน้ำส่วนใหญ่มีแนวโน้มเพิ่มขึ้น
- สถานการณ์น้ำของสถานีโทรมาตรลุ่มน้ำทะเลสาบสงขลา (ณ วันที่ ๑๙ มิ.ย.๖๐) ลุ่มน้ำทะเลสาบสงขลา ปัจจุบันสถานการณ์น้ำในลำน้ำโดยทั่วไปยังคงอยู่ในภาวะปกติ (ระดับน้ำต่ำกว่าระดับตลิ่งต่ำสุด) ระดับน้ำในลำน้ำส่วนใหญ่มีแนวโน้มลดลง
- โครงการจัดตั้งศูนย์ปฏิบัติการและข้อมูลเพื่อการบริหารจัดการทรัพยากรน้ำ ได้แก่
- สถานการณ์น้ำจากการเชื่อมโยงสัญญาณภาพจากกล้อง CCTV ณ วันที่ ๑๖ มิ.ย.๖๐ : สถานการณ์น้ำทั่วไปอยู่ในเกณฑ์ปกติ

๔. พายุหมุน (อุตุนิยมวิทยา) - ไม่มี -

๕. สถานการณ์น้ำ กรมชลประทาน (๑๙ มิ.ย.) สถานการณ์น้ำท่วม ได้แก่ จ.สุพรรณบุรี เกิดเมื่อวันที่ ๒๔ พ.ค. โดยมีน้ำท่วมในพื้นที่ลุ่มต่ำการเกษตรที่อ.สองพี่น้อง บางปลาหมอ และอู่ทอง พื้นที่น้ำท่วมเหลือประมาณ ๒๓,๐๐๐ ไร่ หากไม่มีฝนตกหนักลงมาเพิ่ม คาดว่าจะเข้าสู่ภาวะปกติภายใน ๔-๕ วัน จ.พระนครศรีอยุธยา มีพื้นที่ได้รับผลกระทบ ๔ อำเภอ ประกอบด้วย อ.บางปะอิน(ต.บางกระสั้น), อ.บางไทร(ต.สนามไชย), อ.บางบาล (ต.พระขาวและต.กะแกง) และอ.เสนา(ต.เจ้าเสด็จ) มีน้ำท่วมขังในพื้นที่ประมาณ ๒,๒๖๕ ไร่ ส่วนทุ่งเชียงรากทุ่งฝั่งซ้ายคลองชัยนาท-ป่าสัก ทุ่งท่าม่วง ทุ่งบางกุ่ม ได้เข้าสู่ภาวะปกติแล้ว และหากไม่มีฝนตกหนักลงมาเพิ่ม คาดว่าจะเข้าสู่ภาวะปกติภายใน ๒ - ๓ วันข้างหน้า **สถานการณ์วิกฤติน้ำ (ข่าวปัจจุบัน) - ไม่มีเหตุการณ์ -**

๖. คาดการณ์สภาพอากาศ ๗ วัน (กรมอุตุนิยมวิทยา) ในช่วงวันที่ ๑๙ - ๒๑ มิ.ย. ประเทศไทยจะมีฝนเพิ่มมากขึ้นและมีฝนตกหนักบางพื้นที่ บริเวณภาคตะวันออกเฉียงเหนือ ส่วนในช่วงวันที่ ๒๒-๒๕ มิ.ย. ประเทศไทยมีฝนเพิ่มมากกว่าช่วงแรก และมีฝนตกหนักบางพื้นที่ ในบริเวณด้านตะวันตกของภาคเหนือ ภาคกลาง ภาคใต้ฝั่งตะวันตก และภาคตะวันออก สำหรับบริเวณทะเลอันดามันตอนบน มีคลื่นสูงประมาณ ๒ เมตร

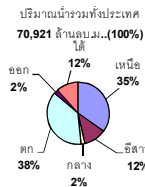
๗. พื้นที่ที่ควรเฝ้าระวังเดือนกุมภาพันธ์ (น้ำท่วม กภัยแล้ง) NASA (๒๔ ชั่วโมง): รายงานพื้นที่ที่อาจเกิดน้ำท่วม (๑๙ มิ.ย.) ได้แก่ ภาคเหนือ คือ จ.แม่ฮ่องสอน เชียงใหม่ อุดรดิตถ์ และกำแพงเพชร ภาคตะวันออกเฉียงเหนือ คือ จ.หนองคาย หนองบัวลำภู บึงกาฬ อุดรธานี สกลนคร นครพนม ขอนแก่น มหาสารคาม กาฬสินธุ์ นครราชสีมา บุรีรัมย์ ร้อยเอ็ด ยโสธร มุกดาหาร อำนาจเจริญ และอุบลราชธานี ภาคตะวันออก คือ จ.สระแก้ว และจันทบุรี ภาคกลาง คือ จ.อุทัยธานี นครสวรรค์ นครปฐม สุพรรณบุรี และกาญจนบุรี

รายงานสรุปสภาพน้ำในอ่างเก็บน้ำขนาดใหญ่และขนาดกลาง

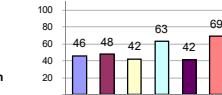
รายงานสถานการณ์ ณ วันที่ 19 มิถุนายน 2560

ปริมาณน้ำในอ่างที่ใช้การได้ในสัปดาห์นี้ + มากกว่า / - น้อยกว่า สัปดาห์ก่อน 178.45 ล้าน ลบ.ม.

สรุปสถานการณ์ปริมาณน้ำในอ่างเก็บน้ำที่ใช้ในกิจกรรมทั่วประเทศ น้อยกว่าปริมาณน้ำไหลเข้าอ่าง เมื่อเทียบกับสัปดาห์ที่ผ่านมา สถานการณ์อยู่ระหว่างเก็บกักน้ำ



% ปริมาณน้ำรวมแต่ละภาคปัจจุบัน



คงที่	4	อ่าง
ลดลง	13	อ่าง
เพิ่มขึ้น	21	อ่าง

เปรียบเทียบปริมาณน้ำรวมทั่วประเทศปัจจุบัน
ในปี 60 และ ปี 59

วันที่ 19 มิถุนายน 2560 เท่ากับ

39,194 ล้าน ลบ.ม. หรือ เท่ากับ

55%

วันที่ 19 มิถุนายน 2559 เท่ากับ

30,955 ล้าน ลบ.ม. หรือ เท่ากับ

44%

ภาค	สถานการณ์ปริมาณน้ำในอ่าง				ปริมาณน้ำเปลี่ยนแปลง (ล้าน ม.³)	สถานะ
	ลดลง (แห่ง)	คงที่ (แห่ง)	เพิ่มขึ้น (แห่ง)	รวม (แห่ง)		
ภาคเหนือ	1	1	5	7	114.00	ปริมาณน้ำในอ่างเก็บน้ำเพิ่มขึ้น
ภาคตะวันออกเฉียงเหนือ	2	2	8	12	82.00	ปริมาณน้ำในอ่างเก็บน้ำเพิ่มขึ้น
ภาคกลาง	1	-	2	3	39.00	ปริมาณน้ำในอ่างเก็บน้ำเพิ่มขึ้น
ภาคตะวันออก	-	1	1	2	10.00	ปริมาณน้ำในอ่างเก็บน้ำเพิ่มขึ้น
ภาคตะวันออก	6	-	4	10	-3.55	ปริมาณน้ำในอ่างเก็บน้ำลดลง
ภาคใต้	3	-	1	4	-83.00	ปริมาณน้ำในอ่างเก็บน้ำลดลง
รวมทั้งประเทศ	13	4	21	38	178.45	ปริมาณน้ำในอ่างเก็บน้ำเพิ่มขึ้น

ภาค อ่างเก็บน้ำ เชื้อน	ความจุ ที่ รอก. (ล้าน ม.³)	ปริมาณน้ำ ที่ใช้งาน ไม่ได้ (ล้าน ม.³)	ใช้การ ได้จริง (ล้าน ม.³)	ปริมาณน้ำรวม วันที่ 19 มิถุนายน 2559		ปัจจุบัน วันที่ 19 มิถุนายน 2560				สัปดาห์ก่อน วันที่ 13 มิถุนายน 2560				ปริมาณน้ำ + เพิ่มขึ้น - ลดลง (ล้าน ม.³)	สถานการณ์ ในอ่าง		
				%	%	ปริมาณน้ำรวม		ปริมาณน้ำใช้การได้จริง		ปริมาณน้ำรวม		ปริมาณน้ำใช้การได้จริง					
						ปริมาณน้ำ (ล้าน ม.³)	%	ปริมาณน้ำ (ล้าน ม.³)	%	ปริมาณน้ำ (ล้าน ม.³)	%	ปริมาณน้ำ (ล้าน ม.³)	%				
ภาคเหนือ (7)																	
1	ภูมิพล (2)	ดาก	13,462	3,800	9,662	4,014	30%	6,034	45%	2,234	17%	5,969	44%	2,169	16%	65.00	เพิ่มขึ้น
2	สิริกิติ์ (2)	อุดรดิตถ์	9,510	2,850	6,660	3,583	38%	4,661	49%	1,811	19%	4,639	49%	1,789	19%	22.00	เพิ่มขึ้น
3	แม่จัน	เชียงใหม่	265	12	253	44	17%	88	33%	76	29%	88	33%	76	29%	-	คงที่
4	แมกวง	เชียงใหม่	263	14	249	31	12%	44	17%	30	11%	43	16%	29	11%	1.00	เพิ่มขึ้น
5	กัวลม	ลำปาง	106	3	103	28	26%	64	60%	61	58%	67	63%	64	60%	-3.00	ลดลง
6	กัวลอม	ลำปาง	170	6	164	35	21%	131	77%	125	74%	130	76%	124	73%	1.00	เพิ่มขึ้น
7	แก่งหลวง	พิษณุโลก	939	43	896	242	26%	396	42%	353	38%	368	39%	325	35%	28.00	เพิ่มขึ้น
รวมภาคเหนือ 34.85%																	
ภาคตะวันออกเฉียงเหนือ (12)																	
8	ห้วยหลวง	อุดรธานี	136	7	129	16	12%	63	46%	56	41%	61	45%	54	40%	2.00	เพิ่มขึ้น
9	น้ำพอง	สกลนคร	520	45	475	159	31%	278	53%	233	45%	264	51%	219	42%	14.00	เพิ่มขึ้น
10	น้ำพอง (2)	สกลนคร	165	8	157	34	21%	65	39%	57	35%	60	36%	52	32%	5.00	เพิ่มขึ้น
11	จำพูน	ชัยภูมิ	164	37	127	55	34%	95	58%	58	35%	97	59%	60	37%	-2.00	ลดลง
12	อุบลรัตน์ (2)	ขอนแก่น	2,431	581	1,850	499	21%	1,396	57%	815	34%	1,369	56%	788	32%	27.00	เพิ่มขึ้น
13	ลำปาว	กาฬสินธุ์	1,980	100	1,880	359	18%	724	37%	624	32%	688	35%	588	30%	36.00	เพิ่มขึ้น
14	ลำคอง	นครราชสีมา	314	22	292	65	21%	76	24%	54	17%	76	24%	54	17%	-	คงที่
15	ลำพระเพลิง	นครราชสีมา	155	1	154	17	11%	91	59%	90	58%	90	58%	89	57%	1.00	เพิ่มขึ้น
16	มูลขาม	นครราชสีมา	141	7	134	33	23%	65	46%	58	41%	65	46%	58	41%	-	คงที่
17	ลำแจะ	นครราชสีมา	275	7	268	48	17%	103	37%	96	35%	96	35%	89	32%	7.00	เพิ่มขึ้น
18	ลำนางรอง	บุรีรัมย์	121	3	118	56	46%	74	61%	71	59%	73	60%	70	58%	1.00	เพิ่มขึ้น
19	สิรินธร (2)	อุบลราชธานี	1,966	831	1,135	911	46%	982	50%	151	8%	991	50%	160	8%	-9.00	ลดลง
รวมภาคตะวันออกเฉียงเหนือ 11.80%																	
ภาคกลาง (3)																	
20	ป่าสักชลสิทธิ์	ลพบุรี	960	3	957	187	19%	298	31%	295	31%	255	27%	252	26%	43.00	เพิ่มขึ้น
21	ห้วยเสลา	ลพบุรี	160	17	143	41	26%	112	70%	95	59%	110	69%	93	58%	2.00	เพิ่มขึ้น
22	กระเสียว	สุพรรณบุรี	240	40	200	59	25%	165	69%	125	52%	171	71%	131	55%	-6.00	ลดลง
รวมภาคกลาง 1.92%																	
ภาคตะวันออก (2)																	
23	ศรีนครินทร์ (2)	กาญจนบุรี	17,745	10,265	7,480	11,541	65%	12,684	71%	2,419	14%	12,684	71%	2,419	14%	-	คงที่
24	วชิราลงกรณ (2)	กาญจนบุรี	8,860	3,012	5,848	3,627	41%	4,120	47%	1,108	13%	4,110	46%	1,098	12%	10.00	เพิ่มขึ้น
รวมภาคตะวันออก 37.51%																	
ภาคตะวันออก (6+4)																	
25	ขุนด่าน	นครนายก	224	5.00	219	52	23%	56	25%	51	23%	57	25%	52	23%	-1.00	ลดลง
26	คลองลัด	ฉะเชิงเทรา	420	30.00	390	58	14%	129	31%	99	24%	128	30%	98	23%	1.00	เพิ่มขึ้น
27	บางพระ (3)	ชลบุรี	117	12.00	105	16	14%	71	61%	59	50%	72	62%	60	51%	-1.00	ลดลง
28	หนองปลาไหล (3)	ระยอง	164	13.75	150	56	34%	140	85%	126	77%	144	88%	130	80%	-4.00	ลดลง
29	ประแสร์ (3)	ระยอง	295	20.00	275	130	44%	125	42%	105	36%	123	42%	103	35%	2.00	เพิ่มขึ้น
30	บางพระ (3)	ระยอง	17	0.72	16	6	38%	9	55%	8	51%	9	56%	8.56	52%	-0.13	ลดลง
31	หนองค้อ (3)	ระยอง	21	1.00	20	3	12%	14	64%	13	60%	14	65%	12.96	61%	-0.17	ลดลง
32	ดอกกรวย (3)	ระยอง	79	3.00	76	11	14%	59	74%	56	70%	58	74%	55.46	70%	0.29	เพิ่มขึ้น
33	คลองใหญ่ (3)	ระยอง	45	3.00	42	23	51%	29	64%	26	57%	31	67%	27.64	61%	-1.54	ลดลง
34	นกกินเหวงจินดา	ปราจีนบุรี	295	19.00	276	-	0%	67	23%	48	16%	66	22%	47.00	16%	1.00	เพิ่มขึ้น
รวมภาคตะวันออก 2.37%																	
ภาคใต้ (4)																	
35	แก่งกระจาน	เพชรบุรี	710	65	645	194	27%	301	42%	236	33%	298	42%	233	33%	3.00	เพิ่มขึ้น
36	ปราณบุรี	ประจวบคีรีขันธ์	391	18	373	42	11%	170	43%	152	39%	173	44%	155	40%	-3.00	ลดลง
37	รัชชประภา (2)	สุราษฎร์ธานี	5,639	1,352	4,287	4,090	73%	4,186	74%	2,834	50%	4,243	75%	2,891	51%	-57.00	ลดลง
38	บางช้าง (2)	ยะลา	1,454	276	1,178	588	40%	1,030	71%	754	52%	1,036	71%	760	52%	-6.00	ลดลง
รวมภาคใต้ 11.55%																	
รวมทั้งประเทศ 100%(38)																	

ที่มาข้อมูล : ตารางสรุปสภาพน้ำในอ่างเก็บน้ำขนาดใหญ่ทั่วประเทศ และตารางสรุปสภาพน้ำในอ่างเก็บน้ำภาคตะวันออก กรมชลประทาน

หมายเหตุ :

- อ่างเก็บน้ำขนาดใหญ่ หมายถึง อ่างเก็บน้ำที่มีความจุตั้งแต่ 100 ล้าน ลบ.ม. ขึ้นไป
- เป็นอ่างเก็บน้ำอยู่ในความรับผิดชอบของการไฟฟ้าฝ่ายผลิตแห่งประเทศไทย (10) นอกนั้นอยู่ในความรับผิดชอบของกรมชลประทาน (28)
- เป็นอ่างเก็บน้ำขนาดกลางที่มีความสำคัญต่อการอุตสาหกรรมและการประมง ของลุ่มน้ำชายฝั่งทะเลตะวันออก
- ที่มา : กรมชลประทาน และการไฟฟ้าฝ่ายผลิตแห่งประเทศไทย
- จังหวัดที่มีอ่างเก็บน้ำขนาดใหญ่มีจำนวน 26 จังหวัด ไม่มี 50 จังหวัด

รท. หมายถึง ระดับเก็บกักของอ่าง



ศูนย์ข้อมูล



ศูนย์ป้องกันวิกฤติการณ์ กรมทรัพยากรน้ำ

ลำดับของเขื่อนตามความจุ

- ศรีนครินทร์ 2.ภูมิพล 3.สิริกิติ์ 4.วชิราลงกรณ 5.รัชชประภา
- ลพบุรี 7.สิรินธร 8.บางช้าง 9.ลำปาว 10.ป่าสัก

ลำดับของเขื่อนตามปริมาณน้ำใช้การได้

- ภูมิพล 2.ศรีนครินทร์ 3.สิริกิติ์ 4.วชิราลงกรณ 5.รัชชประภา
- ลำปาว 7.ลพบุรี 8.บางช้าง 9.สิรินธร 10.ป่าสัก