



รายงานการเฝ้าระวังติดตามสถานการณ์น้ำและความช่วยเหลือ
ศูนย์ปฏิบัติการทรัพยากรธรรมชาติและสิ่งแวดล้อม (ด้านทรัพยากรน้ำ)
กระทรวงทรัพยากรธรรมชาติและสิ่งแวดล้อม



กองวิเคราะห์และประเมินสถานการณ์น้ำ กรมทรัพยากรน้ำ

โทรศัพท์ ๐ ๒๒๗๑ ๖๐๐๐ ต่อ ๖๔๔๕ โทรสาร ๐ ๒๒๗๘ ๖๖๒๙ www.dwr.go.th IDLine: mekhalawoc Email: mekhala@dwr.mail.go.th

รายงานฉบับที่ ๖๐๓/๒๕๖๗

เวลา ๐๘.๐๐ น.

วันที่ ๒๙ พฤศจิกายน ๒๕๖๗

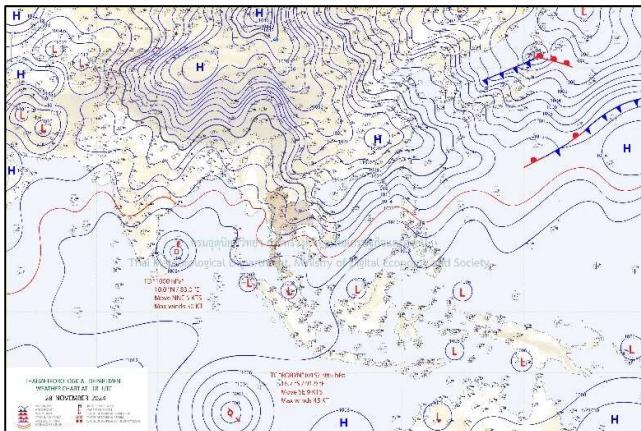
เรียน รว.ทส. เลขาธิการ รว.ทส. ที่ปรึกษา รว.ทส. ปกท.ทส. รอง ปกท.ทส. อทน. อทบ. และหน่วยงานที่เกี่ยวข้อง

๑. สภาวะอากาศ เวลา ๐๕.๐๐ น. (กรมอุตุนิยมวิทยา)

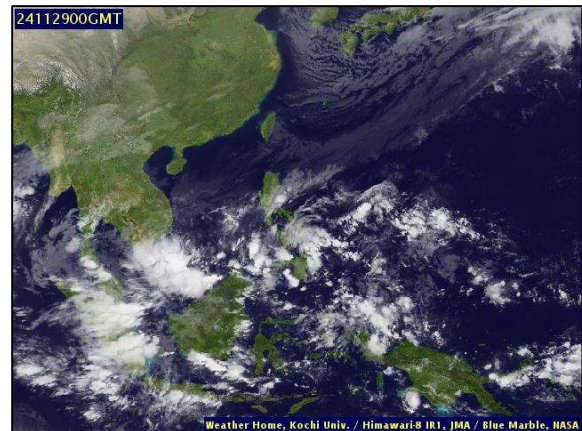
พยากรณ์อากาศ ๒๔ ชั่วโมงข้างหน้า บริเวณความกดอากาศสูงหรือมวลอากาศเย็นกำลังค่อนข้างแรงจากประเทศจีนปกคลุมประเทศไทยตอนบน ภาคใต้ตอนบน และทะเลจีนใต้ ลักษณะเช่นนี้ทำให้บริเวณดังกล่าวมีอากาศเย็นลงกับมีลมแรง และอุณหภูมิจะลดลงอีก ๑-๒ องศาเซลเซียส โดยภาคตะวันออกเฉียงเหนือมีอากาศเย็นถึงหนาว ส่วนภาคเหนือ ภาคกลาง รวมทั้งกรุงเทพมหานครและปริมณฑล ภาคตะวันออก และภาคใต้ตอนบนมีอากาศเย็นในตอนเช้า ขอให้ประชาชนในบริเวณดังกล่าวดูแลสุขภาพเนื่องจากสภาพอากาศที่หนาวเย็นลง รวมถึงให้ระวังอันตรายจากอัคคีภัยที่อาจเกิดขึ้นเนื่องจากสภาพอากาศแห้งและลมแรงไว้ด้วย

สำหรับมรสุมตะวันออกเฉียงเหนือที่พัดปกคลุมอ่าวไทยและภาคใต้มีกำลังค่อนข้างแรง ในขณะที่มีหย่อมความกดอากาศต่ำปกคลุมบริเวณช่องแคบมะละกาและประเทศมาเลเซีย ทำให้ภาคใต้ตอนล่างมีฝนตกหนักถึงหนักมากบางแห่ง ขอให้ประชาชนในบริเวณดังกล่าวระวังอันตรายจากฝนตกหนักถึงหนักมากและฝนที่ตกสะสม ซึ่งทำให้เกิดน้ำท่วมฉับพลัน น้ำป่าไหลหลาก และน้ำล้นตลิ่ง โดยเฉพาะพื้นที่ลาดเชิงเขาใกล้ทางน้ำไหลผ่านและพื้นที่ลุ่ม รวมทั้งประชาชนในภาคใต้ฝั่งตะวันออกเฉียงเหนือควรระวังอันตรายจากคลื่นที่ซัดเข้าหาฝั่งในระยะนี้ไว้ด้วย

สำหรับคลื่นลมบริเวณอ่าวไทยตอนล่างมีกำลังค่อนข้างแรง โดยมีคลื่นสูง ๒-๓ เมตร บริเวณที่มีฝนฟ้าคะนองคลื่นสูงมากกว่า ๓ เมตร ส่วนอ่าวไทยตอนบนมีคลื่นสูงประมาณ ๒ เมตร ทะเลอันดามันมีคลื่นสูงประมาณ ๑ เมตร ห่างฝั่งคลื่นสูงประมาณ ๒ เมตร บริเวณที่มีฝนฟ้าคะนองคลื่นสูงมากกว่า ๒ เมตร ขอให้ชาวเรือเดินเรือด้วยความระมัดระวังและหลีกเลี่ยงการเดินเรือในบริเวณที่มีฝนฟ้าคะนอง สำหรับเรือเล็กบริเวณอ่าวไทยตอนล่างควรงดออกจากฝั่งจนถึงวันที่ ๓๐ พ.ย. ๖๗

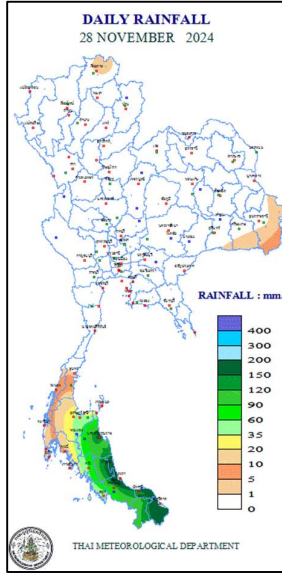


แผนที่อากาศ วันที่ ๒๙ พ.ย. ๒๕๖๗ เวลา ๐๑.๐๐ น.



ภาพถ่ายดาวเทียม วันที่ ๒๙ พ.ย. ๒๕๖๗ เวลา ๐๗.๐๐ น.

๒. ปริมาณฝนสะสม ณ เวลา ๐๗.๐๐ น.(เมื่อวาน) - ๐๗.๐๐ น.(วันนี้) (กรมอุตุนิยมวิทยา)



จุดตรวจวัด	ปริมาณฝน (มม.)
จ.สงขลา	๒๑๓.๓
จ.นราธิวาส	๒๐๘.๐
จ.นครศรีธรรมราช	๑๗๔.๔
จ.พัทลุง (สภช.)	๑๕๘.๐
จ.ปัตตานี	๑๔๘.๒
จ.ยะลา (สภช.)	๑๑๓.๔
จ.ตรัง	๕๕.๔

๓. ปริมาณฝนสะสมของพื้นที่ลาดเชิงเขา ๑๒ ชม. ที่ผ่านมา (กรมทรัพยากรน้ำ)

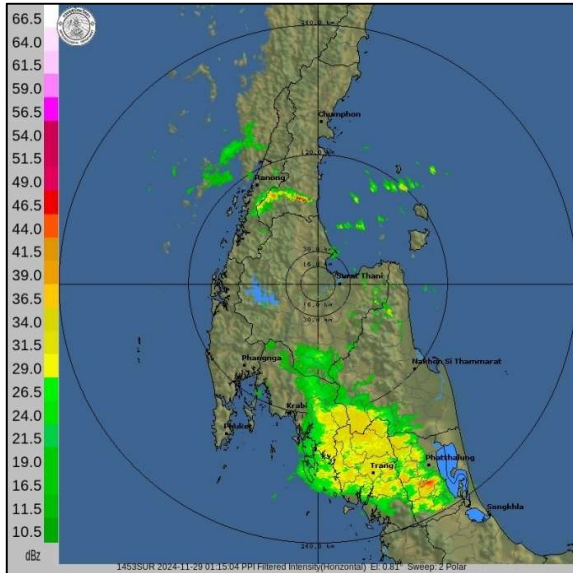
รหัสสถานี	จุดตรวจวัด	ปริมาณฝน (มม./๑๒ ชม.)
STN๒๑๖๗	บ้านท่าวัง ต.พร่อน อ.เมืองยะลา จ.ยะลา	๑๙๕.๐
STN๑๗๐๕	บ้านท่าเนียบ ต.ลำพะยา อ.เมืองยะลา จ.ยะลา	๑๕๙.๐
STN๑๐๔๓	บ้านในแจ๊ะ ต.ปากทรง อ.พะโต๊ะ จ.ชุมพร	๑๒๗.๐
STN๑๗๕๕	บ้านบุโป ต.สามัคคี อ.รือเสาะ จ.นราธิวาส	๑๑๐.๕
STN๒๑๕๒	บ้านกาเยาะมาตี ต.กาเยาะมาตี อ.บาเจาะ จ.นราธิวาส	๑๐๒.๐
STN๒๐๕๒	บ้านคู ต.คลองเฉลิม อ.กงหรา จ.พัทลุง	๙๘.๕
STN๑๖๙๙	บ้านปาลอบาเต๊ะ ต.ลุโบะบายะ อ.ยิงอ จ.นราธิวาส	๙๖.๕
STN๑๐๒๒	บ้านโคกแมว ต.โคกม่วง อ.เขาชัยสน จ.พัทลุง	๙๕.๕
STN๒๐๕๓	บ้านสี่แยกบ้านพูด ต.คลองเฉลิม อ.กงหรา จ.พัทลุง	๙๐.๐
STN๑๗๑๐	บ้านบือจะ ต.ผดุงมาตร อ.จะนะ จ.นราธิวาส	๘๗.๕

๔. ค่าความชื้นในดิน (กรมทรัพยากรน้ำ/คณะกรรมการแม่น้ำโขง)

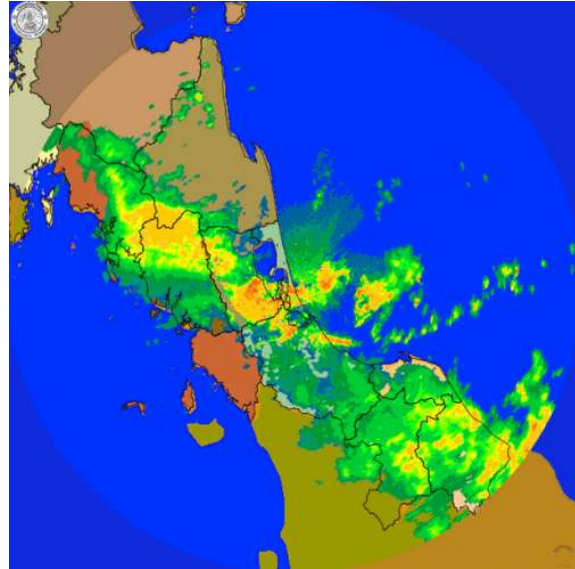
ภูมิภาค	ความชื้นในดิน [-] ๑๘ ส.ค. ๖๗	ความชื้นในดิน [-] ๑๘ ก.ย. ๖๗	แนวโน้ม
เหนือ	ค่าความชื้นในดินมาก	ค่าความชื้นในดินมากที่สุด	เพิ่มขึ้น
กลาง	ค่าความชื้นในดินมาก	ค่าความชื้นในดินมาก	ลดลง
ตะวันออกเฉียงเหนือ	ค่าความชื้นในดินมาก	ค่าความชื้นในดินมาก	เพิ่มขึ้น
ตะวันออก	ค่าความชื้นในดินมาก	ค่าความชื้นในดินมาก	ลดลง
ตะวันตก	ค่าความชื้นในดินปานกลาง	ค่าความชื้นในดินน้อย	ลดลง
ใต้	ค่าความชื้นในดินปานกลาง	ค่าความชื้นในดินมาก	เพิ่มขึ้น

หมายเหตุ : ความชื้นในดิน ๕ ระดับ มากสุด มาก ปานกลาง น้อย น้อยสุด

๕. เรดาร์ตรวจอากาศ ณ วันที่ ๒๙ พฤศจิกายน ๒๕๖๗ (กรมอุตุนิยมวิทยา)



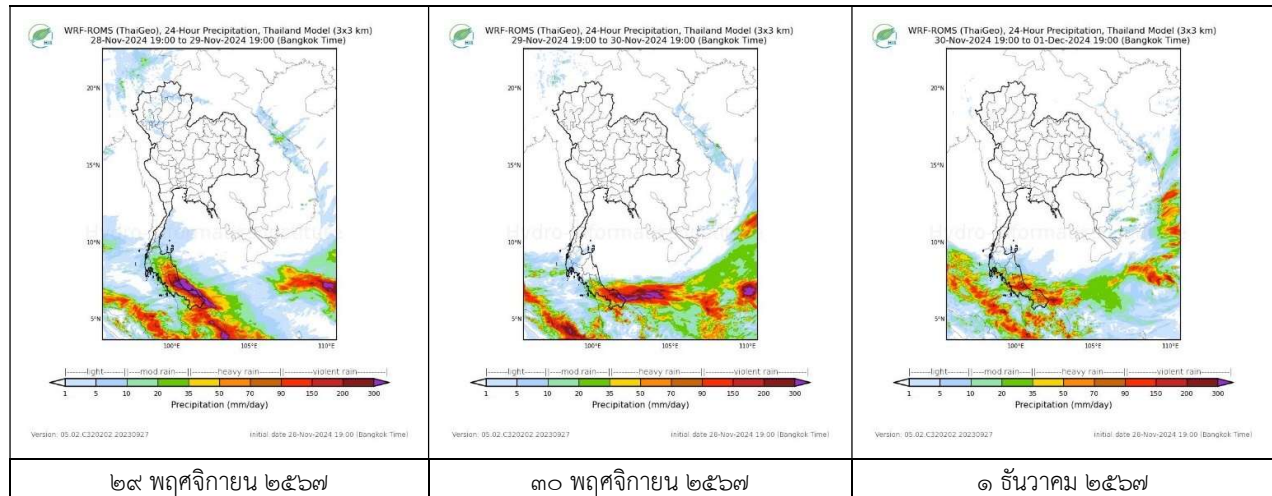
สถานีสุราษฎร์ธานี เวลา ๐๘.๑๕ น.



สถานีสทิงพระ จ.สงขลา เวลา ๐๘.๑๕ น.

จากเรดาร์ตรวจอากาศพบกลุ่มเมฆฝนบริเวณภาคใต้ของประเทศไทย

๖. แผนภาพคาดการณ์ฝนล่วงหน้า ๓ วัน (สถาบันสารสนเทศทรัพยากรน้ำ (องค์การมหาชน))



๗. สถานการณ์น้ำในแหล่งเก็บกักน้ำ ณ วันที่ ๒๘ พฤศจิกายน ๒๕๖๗ (กรมชลประทาน กรมทรัพยากรน้ำ และสททช.)

๗.๑ ปริมาณน้ำในอ่างฯ ๕๙,๒๑๔ ล้าน ลบ.ม. คิดเป็นร้อยละ ๘๓ (ปริมาณน้ำใช้การได้ ๓๕,๖๗๖ ล้าน ลบ.ม. คิดเป็นร้อยละ ๗๕) ปริมาณน้ำในอ่างฯ เทียบกับปี ๒๕๖๖ (๕๖,๗๙๖ ล้าน ลบ.ม. คิดเป็นร้อยละ ๘๐) มากกว่าปี ๒๕๖๖ จำนวน ๒,๔๑๘ ล้าน ลบ.ม. ปริมาณน้ำไหลลงอ่างฯ จำนวน ๑๖๗.๗๒ ล้าน ลบ.ม. ปริมาณน้ำระบายจำนวน ๗๔.๓๐ ล้าน ลบ.ม. สามารถรับน้ำได้อีก ๑๑,๗๔๗ ล้าน ลบ.ม.

อ่างเก็บน้ำ	ความจุที่ รณก. (ล้าน ลบ.ม.)	ปริมาณ น้ำในอ่าง		ปริมาณ น้ำใช้การได้		ปริมาณ น้ำไหลลงอ่าง		ปริมาณ น้ำระบาย		ปริมาณน้ำ รับได้อีก (ล้าน ม. ^๓) (ความจุที่ รณก. ปริมาณน้ำ ปัจจุบัน)
		ปริมาณ (ล้าน ม. ^๓)	% น้ำ เก็บ กัก	ปริมาณ (ล้าน ม. ^๓)	% น้ำใช้ การ	วันนี้ (ล้าน ม. ^๓)	เมื่อวาน (ล้าน ม. ^๓)	วันนี้ (ล้าน ม. ^๓)	เมื่อวาน (ล้าน ม. ^๓)	
๑.ภูมิพล	๑๓,๔๖๒	๑๑,๐๒๐	๘๒	๗,๒๒๐	๗๕	๑๔.๘๒	๙.๙๗	๑๗.๐๐	๑๕.๐๐	๒,๔๔๒
๒.สิริกิติ์	๙,๕๑๐	๙,๑๖๔	๙๖	๖,๓๑๔	๙๕	๖.๘๔	๔.๖๗	๑๖.๑๐	๑๓.๙๔	๓๔๖
๓.จุฬารัตน์	๑๖๔	๑๑๗	๗๑	๘๐	๖๓	๐.๑๑	๐.๐๒	๐.๐๐	๐.๐๐	๔๗
๔.อุบลรัตน์	๒,๔๓๑	๒,๐๓๓	๘๓	๑,๔๓๑	๗๗	๐.๐๐	๐.๐๐	๔.๐๔	๔.๐๘	๔๑๘

๕.ลำปาง	๑,๙๘๐	๑,๗๔๑	๘๘	๑,๖๔๑	๘๗	๑.๘๙	๐.๐๐	๐.๔๗	๐.๔๗	๒๓๙
๖.สุรินทร์	๑,๙๖๖	๑,๕๔๐	๗๘	๗๐๙	๖๒	๐.๐๐	๔.๓๓	๑.๐๐	๑.๐๑	๔๒๖
๗.ป่าสักชลสิทธิ์	๙๖๐	๙๔๔	๙๘	๙๔๑	๙๘	๐.๐๐	๐.๐๐	๒.๑๖	๒.๑๖	๑๖
๘.ศรีนครินทร์	๑๗,๗๔๕	๑๔,๘๘๗	๘๔	๔,๖๒๒	๖๒	๔.๕๐	๘.๕๗	๙.๐๐	๘.๘๙	๒,๘๕๘
๙.วชิราลงกรณ	๘,๘๖๐	๗,๖๘๗	๘๗	๔,๖๗๕	๘๐	๐.๕๕	๓.๘๖	๑๔.๐๖	๑๓.๘๐	๑,๑๗๓
๑๐.ขุนด่านปราการชล	๒๒๔	๒๑๖	๙๖	๒๑๑	๙๖	๐.๐๑	๐.๐๑	๐.๐๔	๐.๐๔	๘
๑๑.รัชชประภา	๕,๖๓๙	๔,๐๓๖	๗๒	๒,๖๘๕	๖๓	๓.๓๗	๔.๖๕	๓.๐๔	๒.๘๕	๑,๖๐๓
๑๒.บางยาง	๑,๔๕๔	๙๑๙	๖๓	๖๔๓	๕๕	๑๓๐.๙๘	๕๓.๔๕	๐.๐๐	๒.๐๓	๕๓๕

๗.๒ อ่างเก็บน้ำขนาดกลาง ๔๓๕ แห่ง มีปริมาณน้ำ ๔,๒๖๒ ล้าน ลบ.ม. (๗๙%) ปริมาณน้ำใช้การ ๓,๘๕๘ ล้าน ลบ.ม. (๗๗%)

๗.๓ แหล่งน้ำในพื้นที่นอกเขตชลประทาน ๑๐๒,๐๙๙ แห่ง มีปริมาณน้ำรวม ๗,๕๓๒ ล้าน ลบ.ม. (๘๙%)

๗.๔ แหล่งน้ำขนาดเล็กนอกเขตชลประทาน ๒๗๓ แห่ง ตรวจสอบโดยกรมทรัพยากรน้ำ เริ่มต้นฤดูฝน มีปริมาณน้ำ ๒๐๗.๑ ล้าน ลบ.ม.

(๕๔%) ปริมาณน้ำปัจจุบัน ๔๖๔.๒ ล้าน ลบ.ม. (๘๘%)

ภูมิภาค	จำนวน (แห่ง)	ปริมาณรวม (ล้าน ลบ.ม.)	ปริมาณน้ำ (ล้าน ลบ.ม.)							
			เดือน						ปัจจุบัน	
			พ.ค. ๒๕๖๗	มิ.ย. ๒๕๖๗	ก.ค. ๒๕๖๗	ส.ค. ๒๕๖๗	ก.ย. ๒๕๖๗	ต.ค. ๒๕๖๗	๔ พ.ย. ๖๗	ร้อยละ
เหนือ	๑๗,๒๔๙	๙๙๒	๕๖๓	๕๗๐	๕๘๓	๗๗๖	๘๗๕	๙๖๐	๙๖๐	๙๖
ตะวันออกเฉียงเหนือ	๕๔,๕๕๗	๔,๓๘๒	๒,๒๕๘	๒,๒๖๖	๒,๘๑๐	๓,๐๔๓	๓,๙๘๖	๓,๙๒๙	๓,๙๒๙	๘๙
กลาง	๑๖,๓๖๗	๑,๕๗๔	๕๖๗	๕๓๘	๖๗๒	๖๙๓	๙๘๙	๑,๒๗๓	๑,๒๗๓	๘๐
ตะวันออก	๗,๘๐๔	๙๙๒	๔๘๓	๕๓๕	๗๗๔	๗๑๗	๙๐๓	๑,๑๐๗	๑,๑๐๗	๑๑๑
ตะวันตก	๒,๕๐๖	๑๙๒	๔๕	๔๒	๔๕	๕๔	๖๓	๙๒	๙๒	๔๗
ใต้	๓,๖๒๖	๓๓๘	๑๗๐	๑๕๒	๑๔๗	๑๔๔	๑๕๙	๑๗๙	๑๗๙	๕๒
รวม	๑๐๒,๐๙๙.๐๐	๘,๔๗๐	๔,๐๘๖	๔,๑๐๓	๕,๐๓๑	๕,๔๒๗	๖,๙๗๕	๗,๕๔๐	๗,๕๔๐	๘๙

๘. สถานการณ์น้ำในประเทศ ณ วันที่ ๒๖ - ๒๙ พฤศจิกายน ๒๕๖๗ (กรมชลประทาน)

สถานี	แม่น้ำ	อำเภอ	จังหวัด	ระดับตลิ่ง (ม.รทก.)	ระดับน้ำ (ม.รทก.)				แนวโน้ม	เปรียบเทียบระดับตลิ่ง
					อังคาร	พุธ	พฤหัสบดี	ศุกร์		
					๒๖ พ.ย.	๒๗ พ.ย.	๒๘ พ.ย.	๒๙ พ.ย.		
P.๑	ปิง	เมือง	เชียงใหม่	๓.๗๐	๑.๕๔	๑.๕๙	๑.๖๕	๑.๕๙	ลดลง	-๒.๑๑
W.๑C	วัง	เมือง	ลำปาง	๕.๒๐	๐.๕๓	๐.๖๗	-๐.๐๒	๐.๒๐	เพิ่มขึ้น	-๕.๐๐
Y.๑๖	ยม	บางระกำ	พิษณุโลก	๗.๓๐	๕.๑๙	๕.๐๕	๔.๘๙	๔.๙๗	เพิ่มขึ้น	-๒.๓๓
N.๗A	น่าน	เมือง	พิจิตร	๙.๘๗	๑.๙๑	๑.๗๙	๑.๘๔	๒.๐๒	เพิ่มขึ้น	-๗.๘๕
C.๒	เจ้าพระยา	เมือง	นครสวรรค์	๒๕.๗๐	๑๗.๖๒	๑๗.๕๑	๑๗.๔๐	๑๗.๓๖	ลดลง	-๘.๓๔
C.๑๓	เจ้าพระยา	สรรพยา	ชัยนาท	๑๖.๓๔	๕.๔๑	๕.๔๑	๕.๔๑	๕.๔๑	ทรงตัว	-๑๐.๙๓
M.๖A	มูล	สตึก	บุรีรัมย์	๗.๙๕	๑.๔๘	๑.๔๖	๑.๓๗	๑.๑๒	ลดลง	-๖.๘๓
M.๑๙๑	ลำตะคอง	เมือง	นครราชสีมา	๓.๕๐	๐.๙๕	๐.๖๐	๐.๘๕	๐.๖๕	ลดลง	-๒.๘๕
M.๗	มูล	เมือง	อุบลราชธานี	๗.๐๐	๒.๕๒	๒.๗๐	๒.๗๙	๒.๗๗	ลดลง	-๔.๒๓
M.๖๙	ลำเซบก	ทรายมูล	อุบลราชธานี	๙.๗๐	๖.๔๑	๖.๕๔	๖.๖๐	๖.๘๔	เพิ่มขึ้น	-๒.๘๖
X.๖๔	คลองท่าแซะ	ท่าแซะ	ชุมพร	๑๗.๑๓	๑๓.๓๗	๙.๙๔	๘.๘๙	๘.๘๖	ลดลง	-๘.๒๗
X.๑๔๙	คลองกลาย	นบพิตำ	นครศรีธรรมราช	๓๓.๙๖	๒๘.๔๓	๒๗.๙๓	๒๗.๗๑	๒๘.๔๐	เพิ่มขึ้น	-๕.๕๖
X.๒๗๔	แม่น้ำโก-ลก	แว้ง	นราธิวาส	๒๓.๕๐	๑๙.๒๓	๒๓.๙๙	๒๔.๙๐	๒๓.๒๓	ลดลง	-๐.๒๗
X.๓๗A	แม่น้ำป่าปี	พระแสง	สุราษฎร์ธานี	๑๑.๗๐	๗.๑๗	๗.๘๑	๘.๔๗	๘.๖๔	เพิ่มขึ้น	-๓.๐๖

*** ยังไม่ได้รับรายงาน

๙. สถานการณ์น้ำในพื้นที่ลุ่มน้ำโขง ณ วันที่ ๒๙ พฤศจิกายน ๒๕๖๗ (คณะกรรมการแม่น้ำโขง)

สถานี	ระดับอ้างอิง (ม.รทก.)	ระดับตลิ่ง (ม.)	ระดับน้ำ (ม.)					เปรียบเทียบระดับตลิ่ง (ม.)	ผลต่างของระดับน้ำ (ม.)		แนวโน้ม
			๒๕ พ.ย.	๒๖ พ.ย.	๒๗ พ.ย.	๒๘ พ.ย.	๒๙ พ.ย.		๓ วัน ย้อนหลัง	๕ วัน ย้อนหลัง	
อ.เชียงแสน จ.เชียงราย	๓๕๗.๑๑๐	๑๒.๘๐	๒.๗๙	๒.๕๐	๒.๓๙	๒.๓๙	๒.๔๒	-๑๐.๓๘	๐.๐๓	-๐.๓๗	เพิ่มขึ้น
อ.เชียงคาน จ.เลย	๑๙๔.๑๑๘	๑๖.๐๐	๖.๒๕	๖.๒๐	๖.๐๐	๕.๘๗	๕.๗๒	-๑๐.๒๘	-๐.๒๘	-๐.๕๓	ลดลง
อ.เมือง จ.หนองคาย	๑๕๓.๖๔๘	๑๒.๒๐	๒.๗๘	๒.๙๕	๒.๙๘	๒.๘๑	๒.๖๖	-๙.๕๔	-๐.๓๒	-๐.๑๒	ลดลง
อ.เมือง จ.นครพนม	๑๓๒.๖๘๐	๑๒.๐๐	๒.๖๐	๒.๕๐	๒.๕๐	๒.๖๕	๒.๗๖	-๙.๒๔	๐.๒๖	๐.๑๖	เพิ่มขึ้น
อ.เมือง จ.มุกดาหาร	๑๒๔.๒๑๙	๑๒.๕๐	๒.๗๙	๒.๗๑	๒.๖๕	๒.๖๗	๒.๗๙	-๙.๗๑	๐.๑๔	๐.๐๐	เพิ่มขึ้น
อ.โขงเจียม จ.อุบลราชธานี	๘๙.๐๓๐	๑๔.๕๐	๓.๓๙	๓.๓๕	๓.๒๗	๓.๒๑	๓.๒๑	-๑๑.๒๙	-๐.๐๖	-๐.๑๘	ทรงตัว

***ไม่มีสถานการณ์

๑๐. สถานการณ์เตือนภัย Early Warning ณ วันที่ ๒๙ พฤศจิกายน ๒๕๖๗ (กรมทรัพยากรน้ำ)

การแจ้งเตือน	สถานี	การแจ้งเตือน	ช่วงเวลา
เตือนสีแดง (อพยพ)	ชุมชนพูนใต้ ต.พรมโลก อ.พรมหิรัญ จ.นครศรีธรรมราช บ้านตากแดด ต.ท่าซึก อ.เมืองนครศรีธรรมราช จ.นครศรีธรรมราช บ้านยางค้อม ตำบลยางค้อม อำเภอพิบูลย์ จ.จังหวัดนครศรีธรรมราช บ้านต้นเลียบ ต.โมคลาน อ.ท่าศาลา จ.นครศรีธรรมราช บ้านท่าเจริญ ต.เสาธง อ.ร่อนพิบูลย์ จ.นครศรีธรรมราช บ้านโกตา ตำบลกำแพง อำเภอละงู จังหวัดสตูล บ้านบือจะ ตำบลผดุงมาตร อำเภอจะนะ จังหวัดนราธิวาส บ้านคู ตำบลคลองเฉลิม อำเภอกงหรา จังหวัดพัทลุง บ้านโคกแมว ตำบลโคกม่วง อำเภอเขาชัยสน จังหวัดพัทลุง บ้านสี่แยกบ้านพุด ตำบลคลองเฉลิม อำเภอกงหรา จังหวัดพัทลุง บ้านลิ๊ะจิงกระ ตำบลคลองเฉลิม อำเภอกงหรา จังหวัดพัทลุง บ้านนอก ตำบลกงหรา อำเภอกงหรา จังหวัดพัทลุง บ้านหนักไทร ตำบลช่อง อำเภอนาโยง จังหวัดตรัง	ปริมาณฝนสะสม ๒๔ ชั่วโมง ๑๗๕.๕ มิลลิเมตร ค่าระดับน้ำ ๓.๓๔ เมตร ระดับวิกฤติ ๓.๐๐ เมตร ค่าระดับน้ำ ๓.๐๐ เมตร ระดับวิกฤติ ๓.๐๐ เมตร ค่าระดับน้ำ ๓.๖๔ เมตร ระดับวิกฤติ ๓.๕๐ เมตร ค่าระดับน้ำ ๔.๖๒ เมตร ระดับวิกฤติ ๔.๕๐ เมตร ค่าระดับน้ำ ๖.๐๒ เมตร ระดับวิกฤติ ๖.๐๐ เมตร ปริมาณฝนสะสม ๑๒ ชั่วโมง ๑๕๐.๐ มิลลิเมตร ปริมาณฝนสะสม ๑๒ ชั่วโมง ๑๕๔.๐ มิลลิเมตร ปริมาณฝนสะสม ๑๒ ชั่วโมง ๑๔๒.๕ มิลลิเมตร ปริมาณฝนสะสม ๑๒ ชั่วโมง ๑๔๘.๐ มิลลิเมตร ปริมาณฝนสะสม ๑๒ ชั่วโมง ๑๘๗.๐ มิลลิเมตร ปริมาณฝนสะสม ๑๒ ชั่วโมง ๑๔๘.๐ มิลลิเมตร ค่าระดับน้ำ ๓.๒๖ เมตร ระดับวิกฤติ ๓.๒๐ เมตร	๒๘ พ.ย. ๖๗/๑๙.๑๑ น. ๒๘ พ.ย. ๖๗/๑๙.๓๐ น. ๒๘ พ.ย. ๖๗/๒๐.๐๖ น. ๒๘ พ.ย. ๖๗/๒๐.๔๒ น. ๒๙ พ.ย. ๖๗/๐๓.๐๐ น. ๒๙ พ.ย. ๖๗/๐๕.๔๔ น. ๒๙ พ.ย. ๖๗/๐๗.๐๐ น. ๒๙ พ.ย. ๖๗/๐๗.๓๓ น. ๒๙ พ.ย. ๖๗/๐๘.๑๐ น. ๒๙ พ.ย. ๖๗/๐๘.๓๐ น. ๒๙ พ.ย. ๖๗/๐๘.๓๓ น. ๒๙ พ.ย. ๖๗/๐๘.๓๖ น.
เตือนสีเหลือง (เตือนภัย)	บ้านเหนือคลองระแนง ต.เขาพระ อ.พิปูน จ.นครศรีธรรมราช บ้านพรุเตาหนอง ตำบลทุ่งใหญ่ อำเภอหาดใหญ่ จังหวัดสงขลา บ้านชายคลอง ตำบลบ้านพรุ อำเภอหาดใหญ่ จังหวัดสงขลา บ้านดินดอน ตำบลท่าดี อำเภอลานสกา จังหวัดนครศรีธรรมราช บ้านหนองบัว ต.ไชยมนตรี อ.เมืองนครศรีธรรมราช จ.นครศรีธรรมราช บ้านควนเนียง ตำบลพะตง อำเภอหาดใหญ่ จังหวัดสงขลา บ้านปาลอบาเต๊ะ ตำบลลูโบะบายะ อำเภอเมือง จังหวัดนราธิวาส บ้านไสโคกเกาะ ตำบลสนาแว อำเภอฉวาง จังหวัดนครศรีธรรมราช บ้านนาถ้อย ตำบลตะโหมด อำเภอตะโหมด จังหวัดพัทลุง	ปริมาณฝนสะสม ๑๒ ชั่วโมง ๑๒๐.๐ มิลลิเมตร ปริมาณฝนสะสม ๑๒ ชั่วโมง ๑๒๕.๐ มิลลิเมตร ค่าระดับน้ำ ๕.๐๒ เมตร ระดับวิกฤติ ๕.๕๐ เมตร ค่าระดับน้ำ ๒.๒๙ เมตร ระดับวิกฤติ ๓.๐๐ เมตร ค่าระดับน้ำ ๓.๕๗ เมตร ระดับวิกฤติ ๔.๕๐ เมตร ค่าระดับน้ำ ๓.๕๒ เมตร ระดับวิกฤติ ๔.๔๐ เมตร ปริมาณฝนสะสม ๑๒ ชั่วโมง ๑๒๐.๕ มิลลิเมตร ค่าระดับน้ำ ๔.๕๕ เมตร ระดับวิกฤติ ๕.๕๐ เมตร ปริมาณฝนสะสม ๑๒ ชั่วโมง ๑๒๖.๕ มิลลิเมตร	๒๘ พ.ย. ๖๗/๑๙.๓๐ น. ๒๘ พ.ย. ๖๗/๒๐.๓๘ น. ๒๘ พ.ย. ๖๗/๒๐.๔๐ น. ๒๘ พ.ย. ๖๗/๒๐.๔๐ น. ๒๘ พ.ย. ๖๗/๒๓.๓๓ น. ๒๙ พ.ย. ๖๗/๐๕.๓๒ น. ๒๙ พ.ย. ๖๗/๐๕.๔๕ น. ๒๙ พ.ย. ๖๗/๐๗.๒๖ น. ๒๙ พ.ย. ๖๗/๐๘.๐๘ น.
เตือนสีเขียว (เฝ้าระวัง)	บ้านป่าดงเบขาร์ ตำบลป่าดงเบขาร์ อำเภอสะเดา จังหวัดสงขลา บ้านศิริวง ตำบลลำโสน อำเภอลานสกา จังหวัดนครศรีธรรมราช บ้านหัวนา ตำบลโมถ่าย อำเภอไชยา จังหวัดสุราษฎร์ธานี บ้านลำสินธุ์เหนือ ตำบลลำสินธุ์ อำเภอศรีนครินทร์ จังหวัดพัทลุง บ้านหัวไผ่แก่น ต.ร่อนพิบูลย์ อ.ร่อนพิบูลย์ จ.นครศรีธรรมราช บ้านเหนือฟ้า ตำบลพิปูน อำเภอพิปูน จังหวัดนครศรีธรรมราช บ้านจุฬารณพัฒนา ต.เขาพระ อ.พิปูน จ.นครศรีธรรมราช บ้านบางตะเกา ตำบลท่ายาง อำเภอทุ่งใหญ่ จังหวัดนครศรีธรรมราช บ้านกาเยาะมาตี ตำบลกาเยาะมาตี อำเภอปาเยาะ จังหวัดนราธิวาส บ้านปาลอบาเต๊ะ ตำบลลูโบะบายะ อำเภอเมือง จังหวัดนราธิวาส บ้านปูไป ตำบลสามัคคี อำเภอหรือเสาะ จังหวัดนราธิวาส บ้านมะนังบังแยง ตำบลจะนะ อำเภอจะนะ จังหวัดนราธิวาส	ปริมาณฝนสะสม ๑๒ ชั่วโมง ๑๐๑.๐ มิลลิเมตร ปริมาณฝนสะสม ๑๒ ชั่วโมง ๑๐๑.๐ มิลลิเมตร ค่าระดับน้ำ ๒.๕๔ เมตร ระดับวิกฤติ ๔.๕๐ เมตร ค่าระดับน้ำ ๓.๐๗ เมตร ระดับวิกฤติ ๔.๕๐ เมตร ปริมาณฝนสะสม ๑๒ ชั่วโมง ๑๐๓.๕ มิลลิเมตร ปริมาณฝนสะสม ๑๒ ชั่วโมง ๙๙.๐ มิลลิเมตร ปริมาณฝนสะสม ๑๒ ชั่วโมง ๑๐๒.๕ มิลลิเมตร ค่าระดับน้ำ ๒.๕๙ เมตร ระดับวิกฤติ ๔.๕๐ เมตร ปริมาณฝนสะสม ๑๒ ชั่วโมง ๙๙.๕ มิลลิเมตร ปริมาณฝนสะสม ๑๒ ชั่วโมง ๙๙.๕ มิลลิเมตร ปริมาณฝนสะสม ๑๒ ชั่วโมง ๑๐๖.๐ มิลลิเมตร ปริมาณฝนสะสม ๑๒ ชั่วโมง ๑๐๕.๐ มิลลิเมตร	๒๘ พ.ย. ๖๗/๑๘.๒๒ น. ๒๘ พ.ย. ๖๗/๑๘.๑๕ น. ๒๘ พ.ย. ๖๗/๑๘.๕๘ น. ๒๘ พ.ย. ๖๗/๑๙.๐๕ น. ๒๘ พ.ย. ๖๗/๑๘.๕๕ น. ๒๘ พ.ย. ๖๗/๑๙.๓๕ น. ๒๘ พ.ย. ๖๗/๑๙.๕๗ น. ๒๘ พ.ย. ๖๗/๒๓.๑๔ น. ๒๙ พ.ย. ๖๗/๐๓.๓๕ น. ๒๙ พ.ย. ๖๗/๐๔.๐๒ น. ๒๙ พ.ย. ๖๗/๐๕.๔๐ น. ๒๙ พ.ย. ๖๗/๐๖.๔๒ น.

*** สำนักงานทรัพยากรน้ำภาคที่ ๑ ได้ดำเนินการแจ้งอาสาสมัครและเครือข่าย รวมถึงหน่วยงานที่เกี่ยวข้องในพื้นที่เสี่ยงภัยแล้ว

๑๑. พื้นที่ติดตามและเฝ้าระวังสถานการณ์ธรณีพิบัติภัย ณ วันที่ ๒๘ พฤศจิกายน ๒๕๖๗ (กรมทรัพยากรธรณี)

เนื่องจากในพื้นที่เสี่ยงภัยแผ่นดินถล่มมีฝนตกหนักต่อเนื่อง ประกอบกับมีพื้นที่คาดการณ์ปริมาณน้ำฝนที่อาจก่อให้เกิดแผ่นดินถล่มล่วงหน้าโดยเฉพาะในบริเวณภาคใต้ จังหวัดชุมพร สุราษฎร์ธานี นครศรีธรรมราช พัทลุง สงขลา สตูล ยะลา ปัตตานี และนราธิวาส ศูนย์ปฏิบัติการธรณีพิบัติภัยจึงได้ทำการเฝ้าระวังและติดตามสถานการณ์ธรณีพิบัติภัยแผ่นดินถล่มและน้ำป่าไหลหลากเป็นพิเศษและจะทำการแจ้งอาสาสมัครเครือข่ายในพื้นที่เสี่ยงภัยต่อไป

๑๒. เหตุการณ์วิกฤตน้ำปัจจุบัน ณ วันที่ ๒๙ พฤศจิกายน ๒๕๖๗ [๑๕.๐๐ น. (เมื่อวาน) – ๐๘.๐๐ น. (วันนี้)]

จ.สงขลา หลายอำเภอตอนกลางของจังหวัดได้รับผลกระทบหนักมาก ทั้ง อ.จะนะ อ.เทพา อ.นาทวี อ.สะบ้าย้อย และ อ.สะเดา เพราะยังมีฝนตกหนักลงมาไม่หยุดสลับหนักเบา และน้ำท่วมยังขยายกินพื้นที่เป็นวงกว้างเพิ่มมากขึ้น

จ.ตรัง ประสบปัญหาฝนตกหนักต่อเนื่อง ส่งผลให้หลายพื้นที่เสี่ยงต่อน้ำท่วมฉับพลัน น้ำป่าไหลหลาก และดินสไลด์ โดยเฉพาะบริเวณเชิงเขาและริมแม่น้ำ ผู้ว่าฯตรังสั่งเตรียมพร้อมและประกาศเตือนภัยใน ๖ อำเภอ ได้แก่ อำเภอเมืองตรัง อำเภอวังวิเศษ อำเภอย่านตาขาว อำเภอห้วยยอด อำเภอนาโยง และอำเภอปะเหลียน

จ.สตูล สถานการณ์น้ำท่วมในพื้นที่จังหวัดสตูล ขณะนี้ได้เริ่มกระจายวงกว้างจากอำเภอควนโดน มาที่อำเภอเมืองสตูลแล้ว โดยชาวบ้านที่อยู่ท้ายน้ำต่างเร่งนำสิ่งของมีค่า สัตว์เลี้ยงอย่างไก่ชน วัว เคลื่อนย้ายไปอยู่ที่สูงเพื่อหนีน้ำ

จ.นราธิวาส สถานการณ์อุทกภัยในพื้นที่จังหวัดนราธิวาส ล่าสุด มีพื้นที่ได้รับผลกระทบเป็นวงกว้างแล้วทั้ง ๑๓ อำเภอ รวมจำนวน ๗๖ ตำบล ๕๑๑ หมู่บ้าน ๓๘ ชุมชน มีประชาชนได้รับผลกระทบ ๔๒,๒๘๕ ครัวเรือน ๑๕๔,๕๓๕ คน โรงเรียนประกาศปิดแล้ว ๖๘ แห่ง ขณะที่เส้นทางคมนาคมเส้นทางรถไฟประกาศหยุดให้บริการเดินรถชั่วคราว

๑๓. สถานการณ์ภาวะน้ำท่วม และสถานการณ์ฝนแล้ง/ฝนทิ้งช่วง ณ วันที่ ๒๙ พฤศจิกายน ๒๕๖๗ (ปก.)

อุทกภัย

จากสถานการณ์ความกดอากาศสูงกำลังปานกลางถึงค่อนข้างแรงระลอกใหม่จากสาธารณรัฐประชาชนจีน ทำให้ภาคใต้ตอนล่างมีฝนตกหนักถึงหนักมากบางพื้นที่ ทำให้เกิดน้ำท่วมฉับพลัน และน้ำป่าไหลหลาก ระหว่างวันที่ ๒๒-๒๙ พฤศจิกายน ๒๕๖๗ ปัจจุบันยังคงมีสถานการณ์อุทกภัยในพื้นที่ ๙ จ. (ชุมพร สุราษฎร์ธานี นครศรีธรรมราช พัทลุง สตูล สงขลา ปัตตานี ยะลา นราธิวาส) ๗๘ อ. ๔๗๗ ต. ๒,๙๕๙ ม. ประชาชนได้รับผลกระทบ ๒๔๐,๘๑๒ ครัวเรือน มีผู้เสียชีวิต ๔ ราย (จ.ปัตตานี ๒ ราย จ.สงขลา ๒ ราย อยู่ระหว่างตรวจสอบข้อเท็จจริง) ปัจจุบันยังคงมีสถานการณ์อุทกภัยในพื้นที่ ๗ จ. (นครศรีธรรมราช พัทลุง สตูล สงขลา ปัตตานี ยะลา นราธิวาส) ๖๘ อ. ๔๕๒ ต. ๒,๘๓๑ ม. ประชาชนได้รับผลกระทบ ๒๔๐,๐๐๗ ครัวเรือน

๑๔. ลักษณะอากาศ ๗ วันข้างหน้า (ระหว่างวันที่ ๒๘ พฤศจิกายน - ๔ ธันวาคม ๒๕๖๗)

ในช่วงวันที่ ๒๘ - ๓๐ พ.ย. ๖๗ บริเวณความกดอากาศสูงหรือมวลอากาศเย็นกำลังค่อนข้างแรงจากประเทศจีนแผ่ปกคลุมประเทศไทยตอนบน ภาคใต้ตอนบน และทะเลจีนใต้ ลักษณะเช่นนี้ทำให้ประเทศไทยตอนบนและภาคใต้ตอนบนมีอุณหภูมิลดลง กับมีลมแรง โดยภาคตะวันออกเฉียงเหนือมีอากาศเย็นถึงหนาว ส่วนภาคเหนือ ภาคกลางรวมทั้งกรุงเทพมหานครและปริมณฑล ภาคตะวันออก และภาคใต้ตอนบนมีอากาศเย็นในตอนเช้า สำหรับมรสุมตะวันออกเฉียงเหนือที่พัดปกคลุมอ่าวไทยและภาคใต้มีกำลังค่อนข้างแรง ประกอบกับหย่อมความกดอากาศต่ำปกคลุมบริเวณชายฝั่งตะวันออกของประเทศมาเลเซียจะเคลื่อนผ่านประเทศมาเลเซียลงสู่ทะเลอันดามันตอนล่าง ลักษณะเช่นนี้ทำให้ภาคใต้ตอนกลางและตอนล่างมีฝนตกหนักถึงหนักมากหลายพื้นที่ ส่วนคลื่นลมบริเวณอ่าวไทยตอนล่างมีกำลังค่อนข้างแรง โดยมีคลื่นสูง ๒ - ๓ เมตร บริเวณที่มีฝนฟ้าคะนองคลื่นสูงมากกว่า ๓ เมตร อ่าวไทยตอนบนมีคลื่นสูงประมาณ ๒ เมตร และทะเลอันดามันมีคลื่นสูงประมาณ ๑ เมตร ห่างฝั่งคลื่นสูงประมาณ ๒ เมตร บริเวณที่มีฝนฟ้าคะนองคลื่นสูงมากกว่า ๒ เมตร

ส่วนในช่วงวันที่ ๑ - ๔ ธ.ค. ๖๗ บริเวณความกดอากาศสูงหรือมวลอากาศเย็นกำลังค่อนข้างแรงที่ปกคลุมประเทศไทยตอนบนและทะเลจีนใต้เริ่มมีกำลังอ่อนลง ลักษณะเช่นนี้ทำให้บริเวณดังกล่าวจะมีอุณหภูมิ แต่ยังคงมีอากาศเย็นกับมีหมอกบางในตอนเช้า สำหรับมรสุมตะวันออกเฉียงเหนือกำลังค่อนข้างแรงที่พัดปกคลุมอ่าวไทยและภาคใต้ มีกำลังอ่อนลงเป็นกำลังปานกลาง ลักษณะเช่นนี้ทำให้ภาคใต้ตอนกลางและตอนล่างมีฝนลดลง แต่ยังคงมีฝนตกหนักบางแห่ง ส่วนคลื่นลมบริเวณอ่าวไทยและทะเลอันดามันมีกำลังอ่อนลง โดยบริเวณอ่าวไทยตอนล่างมีคลื่นสูง ๑ - ๒ เมตร อ่าวไทยตอนบนและทะเลอันดามันมีคลื่นสูงประมาณ ๑ เมตร ห่างฝั่งคลื่นสูงมากกว่า ๑ เมตร บริเวณที่มีฝนฟ้าคะนองคลื่นสูงมากกว่า ๒ เมตร

๑๕. ความช่วยเหลือในพื้นที่ประสบปัญหาภัยน้ำท่วมสะสมของกรมทรัพยากรน้ำ

ความช่วยเหลือในพื้นที่ประสบปัญหาภัยน้ำท่วม ตั้งแต่วันที่ ๑ ตุลาคม - ๒๘ พฤศจิกายน ๒๕๖๗

หน่วยงาน	จังหวัด	ปริมาณการ สูบน้ำ (ลบ.ม.)	ปริมาณการ แจกจ่ายน้ำ สะอาด (ลิตร)	ประโยชน์ที่ได้รับ			
				อุปโภค-บริโภค		พื้นที่เกษตร (ไร่)	
				ครัวเรือน	ประชากร	ไร่	ชนิดพืช
สทท.๑	ลำปาง	๓๘,๐๘๐	๑๒๐,๖๐๐	๕๒๐	๑,๖๗๕	๖๐	-
	ตาก	-	๑,๒๐๐	-	-	-	-
	เชียงใหม่	๒,๘๔๕,๔๖๐	๑,๒๐๐	๖,๗๒๔	๑๙,๐๑๓	๓๐,๔๔๗	-
สทท.๒	กรุงเทพมหานคร	๖๖๔,๒๐๐	-	๑,๕๐๐	๒,๗๐๐	-	-
	สระบุรี	๓๙๔,๒๐๐	-	๒,๔๔๕	๕,๕๑๖	-	-
	นครสวรรค์	๒๔๙,๔๘๐	-	๑,๖๙๔	๔,๒๐๗	๑,๐๐๐	นาข้าว
	เพชรบูรณ์	๘,๑๐๐	-	-	๗๐๐	-	-
สทท.๓	อุดรธานี	๓,๘๖๘,๗๐๔	-	๑๘,๘๘๑	๕๒,๕๑๕	-	-
	เลย	๔,๗๔๓,๐๗๒	-	๘๗,๗๙๗	๒๔๐,๕๔๓	-	-
สทท.๔	ขอนแก่น	๑,๗๒๘,๐๐๐	-	๒๙,๐๓๒	๔๘,๖๖๔	-	-
สทท.๕	นครราชสีมา	๔๗๕,๖๘๐	-	๕,๖๔๔	๑๑,๐๔๐	-	-
สทท.๖	ระยอง	๑๒๔,๘๐๐	-	๔,๘๐๐	๑๙,๒๗๒	-	-
	ปราจีนบุรี	๓๒๘,๙๕๐	-	๘,๑๒๔	๑๒,๘๘๓	-	-
สทท.๗	ราชบุรี	๑๔๒,๕๖๐	-	๑,๐๘๖	๓,๑๔๓	๒๙๕	ฝรั่ง,มะพร้าว,ข้าวโพด,กล้วย
	สุพรรณบุรี	๒๓๖,๕๒๐	-	๒๐๐	๔๕๐	-	-
	นครปฐม	๕๓๗,๘๔๐	-	๑,๗๖๒	๒,๔๑๕	๕๗๐	นาข้าว,มะม่วง,มะพร้าว,ส้มโอ
สทท.๘	สงขลา	๑,๐๕๐,๕๘๐	-	๑๑,๗๑๕	๓๐,๔๐๕	๒๑,๕๐๐	ยางพารา/มะพร้าว/ผักสวนครัว/ ทุเรียน/สละ/ลองกอง/ข้าปะตะ/ เลี้ยงปลานิล,ปลาช้วย ไร่นา กล้วย ปาล์ม
	ปัตตานี	๑๕๓,๙๐๐	-	๒,๔๐๐	๘,๔๕๐	๒,๔๕๐	ไร่อ้อย เลี้ยงสัตว์(เปิด ไร่ ไร่)
	พัทลุง	๔๐,๕๐๐	-	๑,๖๐๐	๓,๐๐๐	๒,๕๐๐	ชุมชนบ้านเรือน ค่าขาย, สนง. บ้านพักราชการ,ชาวบ้าน
สทท.๙	พิษณุโลก	๘,๘๘๐	๖๐๐	๒๑๗	๒,๐๐๐	-	-
	สุโขทัย	๓๑,๔๔๐	-	๔,๔๒๒	๗,๖๑๔	-	-
	น่าน	๒,๒๒๐	-	๑,๘๕๐	๓,๖๐๐	-	-
	แพร่	๑,๕๐๐	-	๓,๕๐๐	๗,๐๐๐	-	-
สทท.๑๐	ภูเก็ต	๔๒๗,๐๐๐	-	๑,๑๔๐	๓,๖๘๕	๓๐	ยางพารา
สทท.๑๑	อุบลราชธานี	๙๓๐,๐๐๐	-	๖๒๖	๒,๓๔๖	-	-
	๒๕ จังหวัด	๑๙,๐๓๑,๖๖๖	๑๒๓,๖๐๐	๑๙๗,๖๗๙	๔๙๒,๘๓๖	๕๘,๘๕๒	-

กระทรวงทรัพยากรธรรมชาติและสิ่งแวดล้อม
วันที่ ๒๘ พฤศจิกายน ๒๕๖๗

๑. กรม ทรัพยากรน้ำ สำนักงาน สำนักงานทรัพยากรน้ำที่ ๘
๒. กิจกรรมที่ดำเนินการ ติดตั้งเครื่องสูบน้ำขนาด ๘ นิ้ว จำนวน ๑ เครื่อง ติดตั้งบริเวณบ้านน้ำโค้ง หมู่ ๓ ตำบลร้องเข็ม อำเภอร่องขวาง จังหวัดแพร่ โดยสูบจากลำน้ำแม่คำมี เข้าสู่คลองธรรมชาติ เพื่อช่วยเหลือราษฎรใช้ในการอุปโภค บริโภค และการเกษตร จำนวน ๒ หมู่บ้าน คือ บ้านน้ำโค้ง หมู่ ๓ ตำบลร้องเข็ม อำเภอร่องขวาง และบ้านสะเลียม หมู่ ๑ ตำบลตำหนักธรรม อำเภอหนองม่วงไข่
๓. ประโยชน์ที่ได้รับ ๗๕๐ ไร่ - ลิตร
๒๐๐ คน ๗๕๐ คน



ข้อมูลจาก www.dwr.go.th

กระทรวงทรัพยากรธรรมชาติและสิ่งแวดล้อม
วันที่ ๒๘ พฤศจิกายน ๒๕๖๗

๑. กรม ทรัพยากรน้ำ สำนักงาน สำนักงานทรัพยากรน้ำที่ ๑๑
๒. กิจกรรมที่ดำเนินการ ติดตั้งเครื่องสูบน้ำ ขนาด ๑๖ นิ้ว จำนวน ๑ เครื่อง เพื่อแก้ไขปัญหาการขาดแคลนน้ำอุปโภคบริโภค โดยการสูบน้ำกักเก็บสำรองไว้ใช้สำหรับการผลิตน้ำประปาหมู่บ้าน ณ บ้านโคกเกาะ หมู่ที่ ๓ , ๗ และ ๘ ตำบลหนองแก้ว อำเภอห้วยตะพาน จังหวัดอำนาจเจริญ โดยดำเนินการระหว่างวันที่ ๒๖ พฤศจิกายน - ๕ ธันวาคม ๒๕๖๗ สูบน้ำจากหนองหลวงไปยังหนองแก้ว ปัจจุบันสามารถสูบน้ำได้ ๑๘,๐๐๐ ลูกบาศก์เมตร
๓. ประโยชน์ที่ได้รับ _____ - _____ ลิตร
_____ ๓๕๐ คริวเรื่อน _____ ๑,๕๐๐ คน



ข้อมูลจาก www.dwr.go.th

จึงเรียนมาเพื่อโปรดทราบ

นายธีระชุน บุญสิทธิ์
รองอธิบดี รักษาการแทน
อธิบดีกรมทรัพยากรน้ำ
ประธานคณะทำงานศูนย์ปฏิบัติการ
ทรัพยากรธรรมชาติและสิ่งแวดล้อม (ด้านทรัพยากรน้ำ)