



รายงานการเฝ้าระวังติดตามสถานการณ์น้ำและความช่วยเหลือ
ศูนย์ปฏิบัติการทรัพยากรธรรมชาติและสิ่งแวดล้อม (ด้านทรัพยากรน้ำ)
กระทรวงทรัพยากรธรรมชาติและสิ่งแวดล้อม



กองวิเคราะห์และประเมินสถานการณ์น้ำ กรมทรัพยากรน้ำ

โทรศัพท์ ๐ ๒๒๗๑ ๖๐๐๐ ต่อ ๖๔๔๕ โทรสาร ๐ ๒๒๗๘ ๖๖๒๙ www.dwr.go.th IDLine: mekhalawoc Email: mekhala@dwr.mail.go.th

รายงานฉบับที่ ๖๐๑/๒๕๖๗

เวลา ๐๘.๐๐ น.

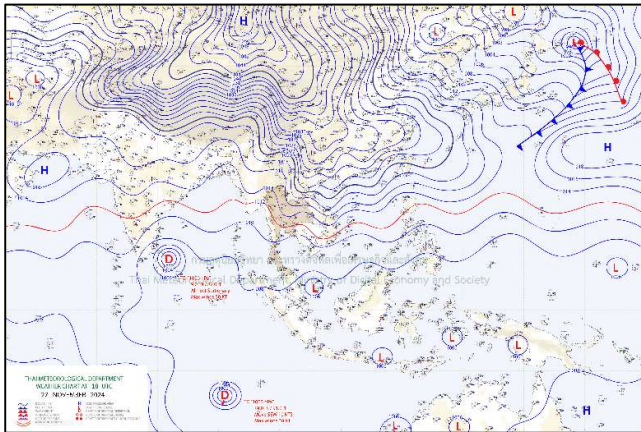
วันที่ ๒๘ พฤศจิกายน ๒๕๖๗

เรียน รมว.ทส. เลขาธิการ รมว.ทส. ที่ปรึกษา รมว.ทส. ปกท.ทส. รอง ปกท.ทส. อทน. อทบ. และหน่วยงานที่เกี่ยวข้อง

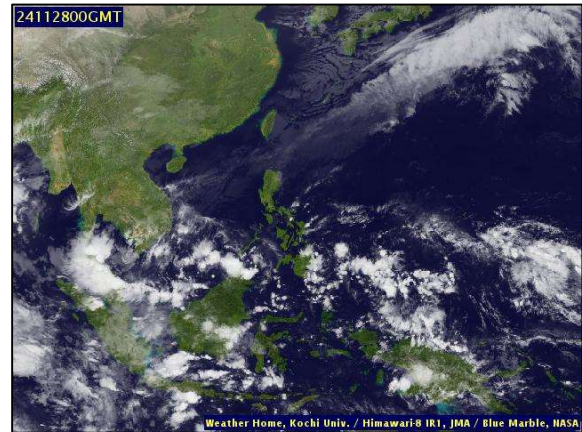
๑. สภาวะอากาศ เวลา ๐๕.๐๐ น. (กรมอุตุนิยมวิทยา)

พยากรณ์อากาศ ๒๔ ชั่วโมงข้างหน้า บริเวณความกดอากาศสูงหรือมวลอากาศเย็นกำลังค่อนข้างแรงจากประเทศจีนแผ่ปกคลุมประเทศไทยตอนบนและทะเลจีนใต้ ลักษณะเช่นนี้จะทำให้ประเทศไทยตอนบนมีอากาศหนาวเย็นลงกับมีลมแรง อุณหภูมิจะลดลงอีก ๑-๓ องศาเซลเซียส ขอให้ประชาชนบริเวณดังกล่าวดูแลสุขภาพเนื่องจากสภาพอากาศที่หนาวเย็นลง รวมถึงให้ระวังอันตรายจากอัคคีภัยที่อาจเกิดขึ้นเนื่องจากสภาพอากาศแห้งและลมแรงไว้ด้วย

สำหรับมรสุมตะวันออกเฉียงเหนือที่พัดปกคลุมอ่าวไทยและภาคใต้มีกำลังค่อนข้างแรง ในขณะที่มีหย่อมความกดอากาศต่ำปกคลุมบริเวณชายฝั่งตะวันออกของประเทศมาเลเซีย โดยมีแนวโน้มเคลื่อนผ่านประเทศมาเลเซียลงสู่ทะเลอันดามันตอนล่าง ทำให้ภาคใต้ตอนล่างมีฝนตกหนักถึงหนักมากหลายพื้นที่ ขอให้ประชาชนบริเวณภาคใต้ตอนล่างระวังอันตรายจากฝนตกหนักถึงหนักมากและฝนที่ตกสะสม ซึ่งทำให้เกิดน้ำท่วมฉับพลันและน้ำป่าไหลหลาก โดยเฉพาะพื้นที่ลาดเชิงเขาใกล้ทางน้ำไหลผ่านและพื้นที่ลุ่มไว้ด้วย สำหรับคลื่นลมบริเวณอ่าวไทยมีกำลังค่อนข้างแรง โดยอ่าวไทยตอนบนมีคลื่นสูงประมาณ ๒ เมตร บริเวณที่มีฝนฟ้าคะนองคลื่นสูงมากกว่า ๒ เมตร ส่วนอ่าวไทยตอนล่างมีคลื่นสูง ๒-๓ เมตร บริเวณที่มีฝนฟ้าคะนองคลื่นสูงมากกว่า ๓ เมตร ขอให้ชาวเรือควรเดินเรือด้วยความระมัดระวังและหลีกเลี่ยงการเดินเรือในบริเวณที่มีฝนฟ้าคะนอง สำหรับเรือเล็กบริเวณอ่าวไทยตอนล่างควรงดออกจากฝั่งจนถึงวันที่ ๓๐ พ.ย. ๖๗ และขอให้ประชาชนบริเวณภาคใต้ตอนล่างระวังอันตรายจากคลื่นซัดฝั่งไว้ด้วย

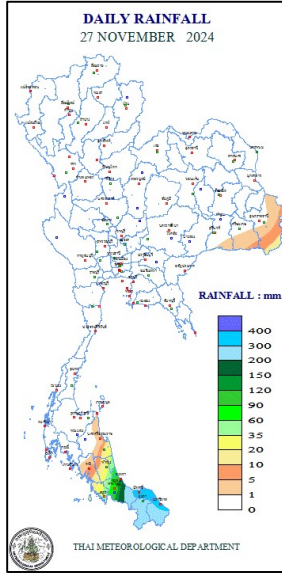


แผนที่อากาศ วันที่ ๒๘ พ.ย. ๒๕๖๗ เวลา ๐๑.๐๐ น.



ภาพถ่ายดาวเทียม วันที่ ๒๘ พ.ย. ๒๕๖๗ เวลา ๐๗.๐๐ น.

๒. ปริมาณฝนสะสม ณ เวลา ๐๗.๐๐ น.(เมื่อวาน) - ๐๗.๐๐ น.(วันนี้) (กรมอุตุนิยมวิทยา)



จุดตรวจวัด	ปริมาณฝน (มม.)
ปัตตานี	๓๗๖.๓
นราธิวาส	๓๑๑.๒
สงขลา	๑๒๕.๕
จ.สงขลา (คองหษ์ สกษ.)	๑๐๘.๘
จ.สงขลา (สะเตา)	๙๒.๖
จ.สงขลา (หาดใหญ่)	๘๐.๒
สตูล	๓๙.๔

๓. ปริมาณฝนสะสมของพื้นที่ลาดเชิงเขา ๑๒ ชม. ที่ผ่านมา (กรมทรัพยากรน้ำ)

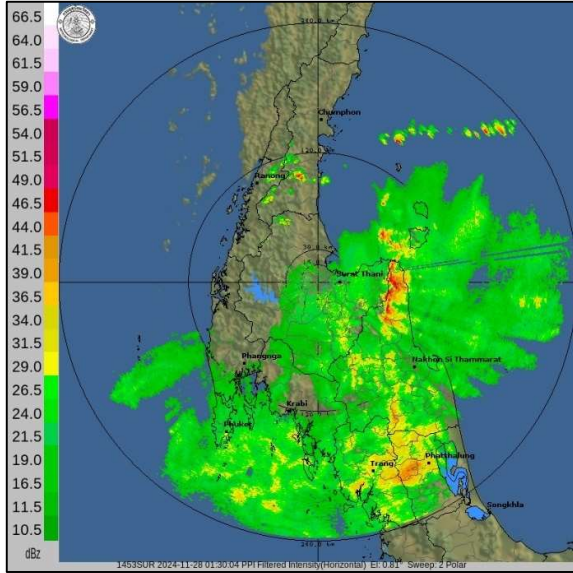
รหัสสถานี	จุดตรวจวัด	ปริมาณฝน (มม./๑๒ ชม.)
STN๑๖๙๖	บ้านเตราะบอน ต.เตราะบอน อ.สายบุรี จ.ปัตตานี	๒๑๘.๐
STN๑๖๐๐	บ้านบือจะ ต.พิเทน อ.ทุ่งยางแดง จ.ปัตตานี	๑๙๖.๐
STN๑๗๕๕	บ้านปูโป ต.สามัคคี อ.รือเสาะ จ.นราธิวาส	๑๙๒.๕
STN๒๑๖๓	บ้านกาสัง ต.ตาเนาะปูเต๊ะ อ.บันนังสตา จ.ยะลา	๑๘๑.๕
STN๒๑๖๗	บ้านท่าวัง ต.พร่อน อ.เมืองยะลา จ.ยะลา	๑๗๖.๕
STN๑๗๐๕	บ้านท่าเนียบ ต.ลำพะยา อ.เมืองยะลา จ.ยะลา	๑๗๑.๕
STN๑๗๑๒	บ้านพรตุ ต.เกาะสะบ้า อ.เทพา จ.สงขลา	๑๗๐.๕
STN๒๑๕๖	บ้านเจาะกะพ้อใน ต.กะรุปี อ.กะพ้อ จ.ปัตตานี	๑๖๗.๐
STN๑๗๐๔	บ้านฮูหยงบาไร๊ะ ต.กาญูบอเกาะ อ.รามัน จ.ยะลา	๑๖๓.๕
STN๑๗๔๙	บ้านป่าไผ่ ต.กาหลง อ.ศรีสาคร จ.นราธิวาส	๑๖๐.๕

๔. ค่าความชื้นในดิน (กรมทรัพยากรน้ำ/คณะกรรมการแม่น้ำโขง)

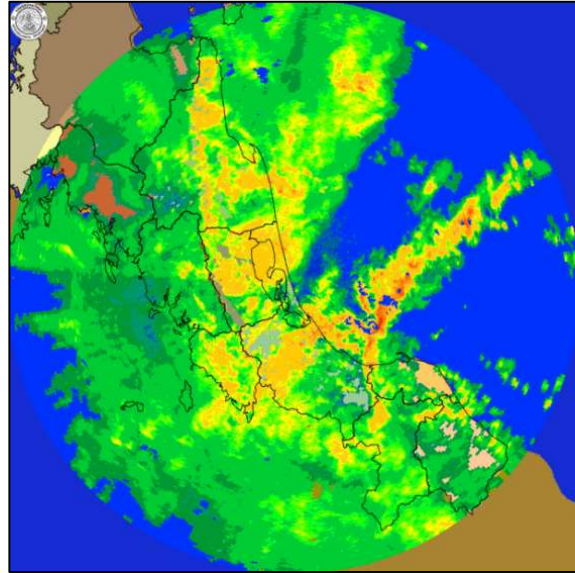
ภูมิภาค	ความชื้นในดิน [-] ๑๘ ส.ค. ๖๗	ความชื้นในดิน [-] ๑๘ ก.ย. ๖๗	แนวโน้ม
เหนือ	ค่าความชื้นในดินมาก	ค่าความชื้นในดินมากที่สุด	เพิ่มขึ้น
กลาง	ค่าความชื้นในดินมาก	ค่าความชื้นในดินมาก	ลดลง
ตะวันออกเฉียงเหนือ	ค่าความชื้นในดินมาก	ค่าความชื้นในดินมาก	เพิ่มขึ้น
ตะวันออก	ค่าความชื้นในดินมาก	ค่าความชื้นในดินมาก	ลดลง
ตะวันตก	ค่าความชื้นในดินปานกลาง	ค่าความชื้นในดินน้อย	ลดลง
ใต้	ค่าความชื้นในดินปานกลาง	ค่าความชื้นในดินมาก	เพิ่มขึ้น

หมายเหตุ : ความชื้นในดิน ๕ ระดับ มากสุด มาก ปานกลาง น้อย น้อยสุด

๕. เรดาร์ตรวจอากาศ ณ วันที่ ๒๘ พฤศจิกายน ๒๕๖๗ (กรมอุตุนิยมวิทยา)



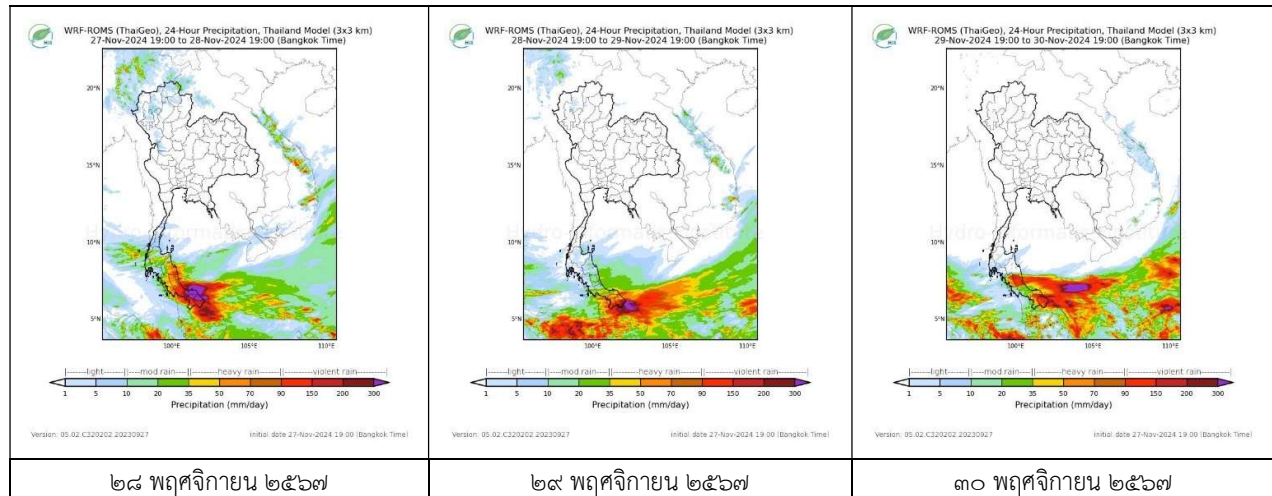
สถานีสุราษฎร์ธานี เวลา ๐๘.๓๐ น.



สถานีสทิงพระ จ.สงขลา เวลา ๐๘.๓๐ น.

จากเรดาร์ตรวจอากาศพบกลุ่มเมฆฝนบริเวณภาคใต้ของประเทศไทย

๖. แผนภาพคาดการณ์ฝนล่วงหน้า ๓ วัน (สถาบันสารสนเทศทรัพยากรน้ำ (องค์การมหาชน))



๗. สถานการณ์น้ำในแหล่งเก็บกักน้ำ ณ วันที่ ๒๗ พฤศจิกายน ๒๕๖๗ (กรมชลประทาน กรมทรัพยากรน้ำ และสททช.)

๗.๑ ปริมาณน้ำในอ่างฯ ๕๙,๑๓๗ ล้าน ลบ.ม. คิดเป็นร้อยละ ๘๓ (ปริมาณน้ำใช้การได้ ๓๕,๕๙๙ ล้าน ลบ.ม. คิดเป็นร้อยละ ๗๕) ปริมาณน้ำในอ่างฯ เทียบกับปี ๒๕๖๖ (๕๖,๘๒๘ ล้าน ลบ.ม. คิดเป็นร้อยละ ๘๐) มากกว่าปี ๒๕๖๖ จำนวน ๒,๓๐๙ ล้าน ลบ.ม. ปริมาณน้ำไหลลงอ่างฯ จำนวน ๙๖.๒๐ ล้าน ลบ.ม. ปริมาณน้ำระบายจำนวน ๗๑.๗๗ ล้าน ลบ.ม. สามารถรับน้ำได้อีก ๑๑,๘๒๔ ล้าน ลบ.ม.

อ่างเก็บน้ำ	ความจุที่ รณก. (ล้าน ลบ.ม.)	ปริมาตร น้ำในอ่าง		ปริมาตร น้ำใช้การได้		ปริมาตร น้ำไหลลงอ่าง		ปริมาตร น้ำระบาย		ปริมาตรน้ำ รับได้อีก (ล้าน ม. ^๓) (ความจุที่ รณก. - ปริมาตรน้ำ ปัจจุบัน)
		ปริมาตร (ล้าน ม. ^๓)	% น้ำ เก็บ กัก	ปริมาตร (ล้าน ม. ^๓)	% น้ำใช้ การ	วันนี้ (ล้าน ม. ^๓)	เมื่อวาน (ล้าน ม. ^๓)	วันนี้ (ล้าน ม. ^๓)	เมื่อวาน (ล้าน ม. ^๓)	
๑.ภูมิพล	๑๓,๔๖๒	๑๑,๐๒๓	๘๒	๗,๒๒๓	๗๕	๙.๙๗	๑๓.๑๓	๑๕.๐๐	๑๓.๐๐	๒,๔๓๙
๒.สิริกิติ์	๙,๕๑๐	๙,๑๗๔	๙๖	๖,๓๒๔	๙๕	๔.๖๗	๕.๓๑	๑๓.๙๔	๑๒.๐๔	๓๓๖
๓.จุฬารัตน์	๑๖๔	๑๑๗	๗๑	๘๐	๖๓	๐.๐๒	๐.๑๑	๐.๐๐	๐.๐๐	๔๗
๔.อุบลรัตน์	๒,๔๓๑	๒,๐๒๐	๘๓	๑,๔๓๘	๗๘	๐.๐๐	๕.๖๒	๔.๐๘	๔.๐๔	๔๑๑

๕.ลำปาง	๑,๙๘๐	๑,๗๔๑	๘๘	๑,๖๔๑	๘๗	๐.๐๐	๐.๐๐	๐.๔๗	๐.๔๐	๒๓๙
๖.สุรินทร์	๑,๙๖๖	๑,๕๔๗	๗๙	๗๑๖	๖๓	๔.๓๓	๑.๘๗	๑.๐๑	๑.๐๕	๔๑๙
๗.ป่าสักชลสิทธิ์	๙๖๐	๙๔๘	๙๙	๙๔๕	๙๙	๐.๐๐	๐.๐๐	๒.๑๖	๒.๑๗	๑๒
๘.ศรีนครินทร์	๑๗,๗๔๕	๑๔,๘๙๑	๘๔	๔,๖๒๖	๖๒	๘.๕๗	๓.๘๔	๘.๘๙	๙.๐๑	๒,๘๕๔
๙.วชิราลงกรณ	๘,๘๖๐	๗,๗๐๑	๘๗	๔,๖๘๙	๘๐	๓.๘๖	๐.๔๖	๑๓.๘๐	๑๔.๐๐	๑,๑๕๙
๑๐.ขุนด่านปราการชล	๒๒๔	๒๑๖	๙๖	๒๑๑	๙๖	๐.๐๑	๐.๐๓	๐.๐๔	๐.๑๒	๘
๑๑.รัชชประภา	๕,๖๓๙	๔,๐๓๖	๗๒	๒,๖๘๕	๖๓	๔.๖๕	๔.๖๖	๒.๘๕	๒.๘๕	๑,๖๐๓
๑๒.บางยาง	๑,๔๕๔	๗๘๘	๕๔	๔๑๒	๔๓	๕๓.๔๕	๗.๘๓	๒.๐๓	๔.๐๘	๖๖๖

๗.๒ อ่างเก็บน้ำขนาดกลาง ๔๓๕ แห่ง มีปริมาณน้ำ ๔,๒๖๒ ล้าน ลบ.ม. (๗๙%) ปริมาณน้ำใช้การ ๓,๘๕๘ ล้าน ลบ.ม. (๗๗%)

๗.๓ แหล่งน้ำในพื้นที่นอกเขตชลประทาน ๑๐๒,๐๙๙ แห่ง มีปริมาณน้ำรวม ๗,๕๖๓ ล้าน ลบ.ม. (๘๙%)

๗.๔ แหล่งน้ำขนาดเล็กนอกเขตชลประทาน ๒๗๓ แห่ง ตรวจสอบโดยกรมทรัพยากรน้ำ เริ่มต้นฤดูฝน มีปริมาณน้ำ ๒๐๗.๑ ล้าน ลบ.ม.

(๕๔%) ปริมาณน้ำปัจจุบัน ๔๖๖.๙ ล้าน ลบ.ม. (๘๙%)

ภูมิภาค	จำนวน (แห่ง)	ปริมาณรวม (ล้าน ลบ.ม.)	ปริมาณน้ำ (ล้าน ลบ.ม.)							
			เดือน						ปัจจุบัน	
			พ.ค. ๒๕๖๗	มิ.ย. ๒๕๖๗	ก.ค. ๒๕๖๗	ส.ค. ๒๕๖๗	ก.ย. ๒๕๖๗	ต.ค. ๒๕๖๗	๔ พ.ย. ๖๗	ร้อยละ
เหนือ	๑๗,๒๔๙	๙๙๒	๕๖๓	๕๗๐	๕๘๓	๗๗๖	๘๗๕	๙๖๐	๙๖๐	๙๖
ตะวันออกเฉียงเหนือ	๕๔,๕๕๗	๔,๓๘๒	๒,๒๕๘	๒,๒๖๖	๒,๘๑๐	๓,๐๔๓	๓,๙๘๖	๓,๙๒๙	๓,๙๒๙	๘๙
กลาง	๑๖,๓๖๗	๑,๕๗๔	๕๖๗	๕๓๘	๖๗๒	๖๙๓	๙๘๙	๑,๒๗๓	๑,๒๗๓	๘๐
ตะวันออก	๗,๘๐๔	๙๙๒	๔๘๓	๕๓๕	๗๗๔	๗๑๗	๙๐๓	๑,๑๐๗	๑,๑๐๗	๑๑๑
ตะวันตก	๒,๕๐๖	๑๙๒	๔๕	๔๒	๔๕	๕๔	๖๓	๙๒	๙๒	๔๗
ใต้	๓,๖๒๖	๓๓๘	๑๗๐	๑๕๒	๑๔๗	๑๔๔	๑๕๙	๑๗๙	๑๗๙	๕๒
รวม	๑๐๒,๐๙๙.๐๐	๘,๔๗๐	๔,๐๘๖	๔,๑๐๓	๕,๐๓๑	๕,๔๒๗	๖,๙๗๕	๗,๕๔๐	๗,๕๔๐	๘๙

๘. สถานการณ์น้ำในประเทศ ณ วันที่ ๒๕ - ๒๘ พฤศจิกายน ๒๕๖๗ (กรมชลประทาน)

สถานี	แม่น้ำ	อำเภอ	จังหวัด	ระดับตลิ่ง (ม.รทก.)	ระดับน้ำ (ม.รทก.)				แนวโน้ม	เปรียบเทียบระดับตลิ่ง
					จันทร์	อังคาร	พุธ	พฤหัสบดี		
					๒๕ พ.ย.	๒๖ พ.ย.	๒๗ พ.ย.	๒๘ พ.ย.		
P.๑	ปิง	เมือง	เชียงใหม่	๓.๗๐	๑.๕๔	๑.๕๔	๑.๕๙	๑.๖๕	เพิ่มขึ้น	-๒.๐๕
W.๑C	วัง	เมือง	ลำปาง	๕.๒๐	๐.๕๒	๐.๕๓	๐.๖๗	-๐.๐๒	ลดลง	-๕.๒๒
Y.๑๖	ยม	บางระกำ	พิษณุโลก	๗.๓๐	๕.๐๓	๕.๑๙	๕.๐๕	๔.๘๙	ลดลง	-๒.๔๑
N.๗A	น่าน	เมือง	พิจิตร	๙.๘๗	๒.๐๑	๑.๙๑	๑.๗๙	๑.๘๔	เพิ่มขึ้น	-๘.๐๓
C.๒	เจ้าพระยา	เมือง	นครสวรรค์	๒๕.๗๐	๑๗.๗๐	๑๗.๖๒	๑๗.๕๑	๑๗.๔๐	ลดลง	-๘.๓๐
C.๑๓	เจ้าพระยา	สรรพยา	ชัยนาท	๑๖.๓๔	๕.๕๕	๕.๔๑	๕.๔๑	๕.๔๑	ทรงตัว	-๑๐.๙๓
M.๖A	มูล	สตึก	บุรีรัมย์	๗.๙๕	๑.๔๒	๑.๔๘	๑.๔๖	๑.๓๗	ลดลง	-๖.๕๘
M.๑๙๑	ลำตะคอง	เมือง	นครราชสีมา	๓.๕๐	๐.๘๗	๐.๙๕	๐.๖๐	๐.๘๕	เพิ่มขึ้น	-๒.๖๕
M.๗	มูล	เมือง	อุบลราชธานี	๗.๐๐	๒.๓๐	๒.๕๒	๒.๗๐	๒.๗๙	เพิ่มขึ้น	-๔.๒๑
M.๖๙	ลำเซบก	ทรายมูล	อุบลราชธานี	๙.๗๐	๖.๗๙	๖.๔๑	๖.๕๔	๖.๖๐	เพิ่มขึ้น	-๓.๑๐
X.๖๔	คลองท่าแซะ	ท่าแซะ	ชุมพร	๑๗.๑๓	๘.๔๗	๑๓.๓๗	๙.๙๔	๘.๘๙	ลดลง	-๘.๒๔
X.๑๔๙	คลองกลาย	นบพิตำ	นครศรีธรรมราช	๓๓.๙๖	๒๘.๐๑	๒๘.๔๓	๒๗.๙๓	๒๗.๗๑	ลดลง	-๖.๒๕
X.๒๗๔	แม่น้ำโก-ลก	แว้ง	นราธิวาส	๒๓.๕๐	๑๘.๙๗	๑๙.๒๓	๒๓.๙๙	๒๔.๙๐	เพิ่มขึ้น	ล้นตลิ่ง
X.๓๗A	แม่น้ำตาปี	พระแสง	สุราษฎร์ธานี	๑๑.๗๐	๗.๐๑	๗.๑๗	๗.๘๑	๘.๔๗	เพิ่มขึ้น	-๓.๒๓

*** ยังไม่ได้รับรายงาน

๙. สถานการณ์น้ำในพื้นที่ลุ่มน้ำโขง ณ วันที่ ๒๘ พฤศจิกายน ๒๕๖๗ (คณะกรรมการแม่น้ำโขง)

สถานี	ระดับอ้างอิง (ม.รทก.)	ระดับตลิ่ง (ม.)	ระดับน้ำ (ม.)					เปรียบเทียบระดับตลิ่ง (ม.)	ผลต่างของระดับน้ำ (ม.)		แนวโน้ม
			๒๔ พ.ย.	๒๕ พ.ย.	๒๖ พ.ย.	๒๗ พ.ย.	๒๘ พ.ย.		๓ วันย้อนหลัง	๕ วันย้อนหลัง	
อ.เชียงแสน จ.เชียงราย	๓๕๗.๑๑๐	๑๒.๘๐	๒.๙๗	๒.๗๙	๒.๕๐	๒.๓๙	๒.๓๙	-๑๐.๔๑	-๐.๑๑	-๐.๕๘	ทรงตัว
อ.เชียงคาน จ.เลย	๑๙๔.๑๑๘	๑๖.๐๐	๖.๑๔	๖.๒๕	๖.๒๐	๖.๐๐	๕.๘๗	-๑๐.๑๓	-๐.๓๓	-๐.๒๗	ลดลง
อ.เมือง จ.หนองคาย	๑๕๓.๖๔๘	๑๒.๒๐	๒.๙๗	๒.๗๘	๒.๙๕	๒.๙๘	๒.๘๑	-๙.๓๙	-๐.๑๔	๐.๒๔	ลดลง
อ.เมือง จ.นครพนม	๑๓๒.๖๘๐	๑๒.๐๐	๒.๖๘	๒.๖๐	๒.๕๐	๒.๕๐	๒.๖๕	-๙.๓๕	๐.๑๕	-๐.๐๓	เพิ่มขึ้น
อ.เมือง จ.มุกดาหาร	๑๒๔.๒๑๙	๑๒.๕๐	๒.๘๔	๒.๗๙	๒.๗๑	๒.๖๕	๒.๖๗	-๙.๘๓	-๐.๐๔	-๐.๑๗	เพิ่มขึ้น
อ.โขงเจียม จ.อุบลราชธานี	๘๙.๐๓๐	๑๔.๕๐	๓.๔๖	๓.๓๙	๓.๓๕	๓.๒๗	๓.๒๑	-๑๑.๒๙	-๐.๑๔	-๐.๒๕	ลดลง

***ไม่มีสถานการณ์

๑๐. สถานการณ์เตือนภัย Early Warning ณ วันที่ ๒๘ พฤศจิกายน ๒๕๖๗ (กรมทรัพยากรน้ำ)

การแจ้งเตือน	สถานี	การแจ้งเตือน	ช่วงเวลา
เตือนสีแดง (อพยพ)	บ้านควนหัวช้าง ตำบลคลองเป็ะ อำเภอนงะ จ.จังหวัดสงขลา	ปริมาณฝนสะสม ๑๒ ชั่วโมง ๑๖๒.๕ มิลลิเมตร	๒๘ พ.ย. ๖๗/๐๙.๑๙ น.
เตือนสีเหลือง (เตือนภัย)	-	-	-
เตือนสีเขียว (เฝ้าระวัง)	บ้านโน ตำบลปากแพรก อำเภอดอนสัก จังหวัดสุราษฎร์ธานี	ปริมาณฝนสะสม ๑๒ ชั่วโมง ๑๐๖.๕ มิลลิเมตร	๒๘ พ.ย. ๖๗/๐๘.๔๔ น.

*** สำนักงานทรัพยากรน้ำภาคที่เกี่ยวข้องได้ดำเนินการแจ้งอาสาสมัครและเครือข่าย รวมถึงหน่วยงานที่เกี่ยวข้องในพื้นที่เสี่ยงภัยแล้ว

๑๑. พื้นที่ติดตามและเฝ้าระวังสถานการณ์ธรณีพิบัติภัย ณ วันที่ ๒๗ พฤศจิกายน ๒๕๖๗ (กรมทรัพยากรธรณี)

เนื่องจากในพื้นที่เสี่ยงภัยแผ่นดินถล่มมีฝนตกหนักต่อเนื่อง ประกอบกับมีพื้นที่ลาดการณปริมาณน้ำฝนที่อาจก่อให้เกิดแผ่นดินถล่มล่วงหน้าโดยเฉพาะในบริเวณภาคใต้ จังหวัดชุมพร สุราษฎร์ธานี นครศรีธรรมราช พัทลุง สงขลา ยะลา ปัตตานี และนราธิวาส ศูนย์ปฏิบัติการธรณีพิบัติภัยจึงได้ทำการเฝ้าระวังและติดตามสถานการณ์ธรณีพิบัติภัยแผ่นดินถล่มและน้ำป่าไหลหลากเป็นพิเศษและจะทำการแจ้งอาสาสมัครเครือข่ายในพื้นที่เสี่ยงภัยต่อไป

๑๒. เหตุการณ์วิกฤตน้ำปัจจุบัน ณ วันที่ ๒๘ พฤศจิกายน ๒๕๖๗ [๑๕.๐๐ น. (เมื่อวาน) - ๐๘.๐๐ น. (วันนี้)]

จ.พัทลุง เกิดฝนตกหนักหลายพื้นที่ของจังหวัดพัทลุง ทำให้น้ำที่เอ่อล้นจากลำคลองและรอกการระบาย เข้าท่วมบริเวณอาคารศูนย์เด็กเล็กโรงเรียนเทศบาลวัดนางลาด บริเวณวัดนางลาด และบนถนนระดับสูงประมาณ ๒๐ - ๓๐ ซม. รถทุกชนิดยังสามารถผ่านได้ ซึ่งบริเวณดังกล่าวเจ้าหน้าที่เร่งนำวัสดุและสิ่งกีดขวางน้ำออก พร้อมกับเร่งสูบน้ำออกเนื่องจากในพื้นที่ของเขตเทศบาลเมืองพัทลุง และในพื้นที่ของอำเภอเมืองพัทลุง

จ.สตูล สถานการณ์น้ำท่วมในพื้นที่จังหวัดสตูล ขณะนี้ระดับน้ำได้เอ่อล้นขึ้นจากคลองควนโดนเข้าท่วมหลายหมู่บ้านของอำเภอควนโดน ส่งผลให้บ้านเรือนที่อาศัยติดริมคลอง ถนนหนทางถูกตัดขาด บางจุดมีระดับน้ำท่วมสูงถึงหัวเข่า

จ.ยะลา ฝนตกหนักต่อเนื่องเป็นเวลา ๒ วันใน อ.เบตง จ.ยะลา ทำให้เกิดดินสไลด์ถนนทรุดตัวพื้นที่ ม.๓บ้านกาแป๊ะซา ลัง ต.ธารน้ำทิพย์ ซึ่งเป็นถนนเชื่อมต่อไปยังหมู่บ้าน ม.๕ บ้านราโมง ต.ยะรม อีกทั้งยังทำให้เกิดน้ำป่าไหลหลากมวลน้ำได้ไหลเอ่อเข้าท่วมพื้นที่ทางการเกษตรได้รับความเสียหายจำนวนมาก บ่อปลาของชาวบ้านบ้านกาแป๊ะซาลังถูกน้ำท่วม ปลาที่ชาวบ้านเลี้ยงไว้หลายพันตัวหลุดหายไปกับกระแสน้ำ

๑๓. สถานการณ์ภาวะน้ำท่วม และสถานการณ์ฝนแล้ง/ฝนทิ้งช่วง ณ วันที่ ๒๘ พฤศจิกายน ๒๕๖๗ (ปก.)

อุทกภัย

จากสถานการณ์ความกดอากาศสูงกำลังปานกลางถึงค่อนข้างแรงระลอกใหม่จากสาธารณรัฐประชาชนจีน ทำให้ภาคใต้ตอนล่างมีฝนตกหนักถึงหนักมากบางพื้นที่ ทำให้เกิดน้ำท่วมฉับพลัน และน้ำป่าไหลหลาก ระหว่างวันที่ ๒๒-๒๘ พฤศจิกายน ๒๕๖๗ ปัจจุบันยังคงมีสถานการณ์อุทกภัยในพื้นที่ ๗ จ. (สุราษฎร์ธานี นครศรีธรรมราช สงขลา ปัตตานี ยะลา นราธิวาส สตูล) ๕๐ อ. ๓๒๑ ต. ๑,๘๘๔ ม. ประชาชนได้รับผลกระทบ ๑๓๖,๒๑๙ ครัวเรือน

๑๔. ลักษณะอากาศ ๗ วันข้างหน้า (ระหว่างวันที่ ๒๗ พฤศจิกายน - ๓ ธันวาคม ๒๕๖๗)

ในช่วงวันที่ ๒๗ พ.ย. - ๑ ธ.ค. ๖๗ บริเวณความกดอากาศสูงหรือมวลอากาศเย็นกำลังค่อนข้างแรงจากประเทศจีนแผ่ปกคลุมประเทศไทยตอนบน ภาคใต้ตอนบน และทะเลจีนใต้ ลักษณะเช่นนี้ทำให้ภาคตะวันออกเฉียงเหนือมีอากาศเย็นถึงหนาว ส่วนภาคเหนือ ภาคกลางรวมทั้งกรุงเทพมหานครและปริมณฑล ภาคตะวันออก และภาคใต้ตอนบนมีอากาศเย็นในตอนเช้า และมีอุณหภูมิลดลง กับมีลมแรง โดยภาคเหนือและภาคตะวันออกเฉียงเหนืออุณหภูมิลดลง ๓ - ๕ องศาเซลเซียส ภาคกลางและภาคตะวันออกอุณหภูมิลดลง ๒ - ๔ องศาเซลเซียส ภาคใต้ตอนบน รวมทั้งกรุงเทพมหานครและปริมณฑล อุณหภูมิลดลง ๑ - ๓ องศาเซลเซียส

สำหรับมรสุมตะวันออกเฉียงเหนือที่พัดปกคลุมอ่าวไทยและภาคใต้มีกำลังค่อนข้างแรง ประกอบกับในช่วงวันที่ ๒๗ - ๓๐ พ.ย. ๖๗ หย่อมความกดอากาศต่ำบริเวณทะเลจีนใต้ตอนล่างจะเคลื่อนผ่านประเทศมาเลเซียลงสู่ทะเลอันดามันตอนล่าง ลักษณะเช่นนี้ทำให้ภาคใต้ตอนกลางและตอนล่างมีฝนตกหนักถึงหนักมากหลายพื้นที่ ส่วนคลื่นลมบริเวณอ่าวไทยตอนล่างมีกำลังค่อนข้างแรง โดยมีคลื่นสูง ๒ - ๓ เมตร บริเวณที่มีฝนฟ้าคะนองคลื่นสูงมากกว่า ๓ เมตร อ่าวไทยตอนบนมีคลื่นสูงประมาณ ๒ เมตร และทะเลอันดามันมีคลื่นสูงประมาณ ๑ เมตร ห่างฝั่งคลื่นสูงประมาณ ๒ เมตร บริเวณที่มีฝนฟ้าคะนองคลื่นสูงมากกว่า ๒ เมตร

ส่วนในช่วงวันที่ ๒ - ๓ ธ.ค. ๖๗ บริเวณความกดอากาศสูงหรือมวลอากาศเย็นกำลังค่อนข้างแรงที่ปกคลุมประเทศไทยตอนบนและทะเลจีนใต้เริ่มมีกำลังอ่อนลง ลักษณะเช่นนี้ทำให้บริเวณดังกล่าวจะมีอุณหภูมิสูงขึ้น ๑ - ๓ องศาเซลเซียส แต่ยังคงมีอากาศเย็นกับมีหมอกบางในตอนเช้า สำหรับมรสุมตะวันออกเฉียงเหนือกำลังค่อนข้างแรงที่พัดปกคลุมอ่าวไทยและภาคใต้ มีกำลังอ่อนลงเป็นกำลังปานกลาง ลักษณะเช่นนี้ทำให้ภาคใต้ตอนกลางและตอนล่างมีฝนลดลง แต่ยังคงมีฝนตกหนักบางแห่ง ส่วนคลื่นลมบริเวณอ่าวไทยและทะเลอันดามันมีกำลังอ่อนลง โดยบริเวณอ่าวไทยตอนล่างมีคลื่นสูง ๑ - ๒ เมตร อ่าวไทยตอนบนและทะเลอันดามัน มีคลื่นสูงประมาณ ๑ เมตร ห่างฝั่งคลื่นสูงมากกว่า ๑ เมตร บริเวณที่มีฝนฟ้าคะนองคลื่นสูงมากกว่า ๒ เมตร

๑๕. ความช่วยเหลือพื้นที่ประสบปัญหาภัยน้ำท่วมสะสมของกรมทรัพยากรน้ำ

ความช่วยเหลือในพื้นที่ประสบปัญหาภัยน้ำท่วม ตั้งแต่วันที่ ๑ ตุลาคม - ๒๗ พฤศจิกายน ๒๕๖๗

หน่วยงาน	จังหวัด	ปริมาณการสูบน้ำ (ลบ.ม.)	ปริมาณการแจกจ่ายน้ำสะอาด (ลิตร)	ประโยชน์ที่ได้รับ			
				อุปโภค-บริโภค		พื้นที่เกษตร (ไร่)	
				ครัวเรือน	ประชากร	ไร่	ชนิดพืช
สทน.๑	ลำปาง	๓๘,๐๘๐	๑๒๐,๖๐๐	๕๒๐	๑,๖๗๕	๖๐	-
	ตาก	-	๑,๒๐๐	-	-	-	-
	เชียงใหม่	๒,๘๔๕,๔๖๐	๑,๒๐๐	๖,๗๒๔	๑๙,๐๑๓	๓๐,๔๔๗	-
สทน.๒	กรุงเทพมหานคร	๖๖๔,๒๐๐	-	๑,๕๐๐	๒,๗๐๐	-	-
	สระบุรี	๓๙๔,๒๐๐	-	๒,๔๔๕	๕,๕๑๖	-	-
	นครสวรรค์	๒๔๙,๔๘๐	-	๑,๖๙๔	๔,๒๐๗	๑,๐๐๐	นาข้าว
	เพชรบูรณ์	๘,๑๐๐	-	-	๗๐๐	-	-
สทน.๓	อุดรธานี	๓,๘๖๘,๗๐๔	-	๑๘,๘๘๑	๕๒,๕๑๕	-	-
	เลย	๔,๗๔๓,๐๗๒	-	๘๗,๗๙๗	๒๔๐,๕๔๓	-	-
สทน.๔	ขอนแก่น	๑,๗๒๘,๐๐๐	-	๒๙,๐๓๒	๔๘,๖๖๔	-	-
สทน.๕	นครราชสีมา	๔๗๕,๖๘๐	-	๕,๖๔๔	๑๑,๐๔๐	-	-
สทน.๖	ระยอง	๑๒๔,๘๐๐	-	๔,๘๐๐	๑๙,๒๗๒	-	-
	ปราจีนบุรี	๓๒๘,๙๕๐	-	๘,๑๒๔	๑๒,๘๘๓	-	-
สทน.๗	ราชบุรี	๑๔๒,๕๖๐	-	๑,๐๘๖	๓,๑๔๓	๒๙๕	ฝรั่ง,มะพร้าว,ข้าวโพด,กล้วย
	สุพรรณบุรี	๒๓๖,๕๒๐	-	๒๐๐	๔๕๐	-	-
	นครปฐม	๕๓๗,๘๔๐	-	๑,๗๖๒	๒,๔๑๕	๕๗๐	นาข้าว,มะม่วง,มะพร้าว,ส้มโอ
สทน.๘	สงขลา	๖๙๘,๐๘๐	-	๗,๔๖๕	๑๘,๖๐๕	๑๙,๓๐๐	ยางพารา/มะพร้าว/ผักสวนครัว/ทุเรียน/สละ/ลองกอง/ข้าปะตะ/

							เลี้ยงปลานิล,ปลาสร้อย ไร่นา กล้วย ปาล์ม
	ปัตตานี	๑๐๕,๓๐๐	-	๒,๔๐๐	๘,๔๕๐	๒,๔๕๐	ไร่อ้อย เลี้ยงสัตว์(เป็ด ไก่ แพะ)
	พัทลุง	๑๒,๙๖๐	-	๑,๖๐๐	๓,๐๐๐	๒,๕๐๐	
สท.๙	พิษณุโลก	๘,๘๘๐	๖๐๐	๒๑๗	๒,๐๐๐	-	-
	สุโขทัย	๓๑,๔๔๐	-	๔,๔๒๒	๗,๖๑๔	-	-
	น่าน	๒,๒๒๐	-	๑,๘๕๐	๓,๖๐๐	-	-
	แพร่	๑,๕๐๐	-	๓,๕๐๐	๗,๐๐๐	-	-
สท.๑๐	ภูเก็ต	๔๒๗,๐๐๐	-	๑,๑๔๐	๓,๖๘๕	๓๐	ยางพารา
สท.๑๑	อุบลราชธานี	๙๓๐,๐๐๐	-	๖๒๖	๒,๓๔๖	-	-
	๒๕ จังหวัด	๑๘,๖๐๓,๐๒๖	๑๒๓,๖๐๐	๑๙๓,๔๒๙	๔๘๑,๐๓๖	๕๖,๖๕๒	-

จึงเรียนมาเพื่อโปรดทราบ

นายธีระชุน บุญสิทธิ์
รองอธิบดี รักษาราชการแทน
อธิบดีกรมทรัพยากรน้ำ
ประธานคณะทำงานศูนย์ปฏิบัติการ
ทรัพยากรธรรมชาติและสิ่งแวดล้อม (ด้านทรัพยากรน้ำ)