



รายงานการเฝ้าระวังติดตามสถานการณ์น้ำและความช่วยเหลือ
ศูนย์ปฏิบัติการทรัพยากรธรรมชาติและสิ่งแวดล้อม (ด้านทรัพยากรน้ำ)
กระทรวงทรัพยากรธรรมชาติและสิ่งแวดล้อม



กองวิเคราะห์และประเมินสถานการณ์น้ำ กรมทรัพยากรน้ำ

โทรศัพท์ ๐ ๒๒๓๑ ๖๐๐๐ ต่อ ๖๔๔๕ โทรสาร ๐ ๒๒๔๘ ๖๖๒๙ www.dwr.go.th IDLine: mekhalawoc Email: mekhala@dwr.mail.go.th

รายงานฉบับที่ ๖๐๐/๒๕๖๗

เวลา ๑๕.๐๐ น.

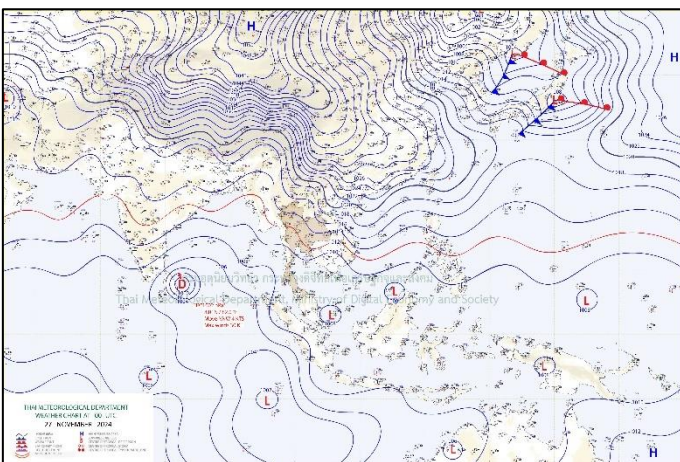
วันที่ ๒๗ พฤศจิกายน ๒๕๖๗

เรียน รมว.ทส. เลขาธิการ รมว.ทส. ที่ปรึกษา รมว.ทส. ปกท.ทส. รอง ปกท.ทส. อทน. อทบ. และหน่วยงานที่เกี่ยวข้อง

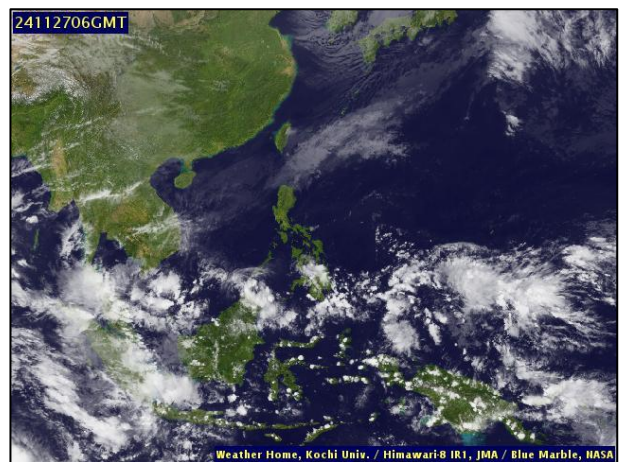
๑. สภาวะอากาศ เวลา ๑๑.๐๐ น. (กรมอุตุนิยมวิทยา)

พยากรณ์อากาศ ๒๔ ชั่วโมงข้างหน้า บริเวณความกดอากาศสูงหรือมวลอากาศเย็นกำลังค่อนข้างแรงระลอกใหม่จากประเทศจีนได้แผ่ปกคลุมภาคตะวันออกเฉียงเหนือ ด้านตะวันออกของภาคเหนือ และทะเลจีนใต้แล้ว คาดว่าจะแผ่ลงมาปกคลุมประเทศไทยตอนบนในวันนี้ (๒๗ พ.ย. ๖๗) ลักษณะเช่นนี้จะทำให้ประเทศไทยตอนบนมีอากาศหนาวเย็นลงกับมีลมแรง โดยภาคตะวันออกเฉียงเหนืออุณหภูมิจะลดลง ๒-๔ องศาเซลเซียส ส่วนภาคเหนือ ภาคกลาง กรุงเทพมหานครและปริมณฑล และภาคตะวันออกอุณหภูมิจะลดลง ๑-๓ องศาเซลเซียส ขอให้ประชาชนบริเวณดังกล่าวดูแลสุขภาพเนื่องจากสภาพอากาศที่หนาวเย็นลง รวมถึงให้ระวังอันตรายจากอัคคีภัยที่อาจจะเกิดขึ้นเนื่องจากสภาพอากาศแห้งและลมแรงไว้ด้วย

สำหรับมรสุมตะวันออกเฉียงเหนือที่พัดปกคลุมอ่าวไทยและภาคใต้มีกำลังค่อนข้างแรง ในขณะที่มีหย่อมความกดอากาศต่ำปกคลุมบริเวณชายฝั่งตะวันออกของประเทศมาเลเซีย โดยมีแนวโน้มเคลื่อนผ่านประเทศมาเลเซียลงสู่ทะเลอันดามันตอนล่าง ทำให้ภาคใต้ตอนล่างมีฝนตกหนักถึงหนักมากหลายพื้นที่ ขอให้ประชาชนบริเวณภาคใต้ตอนล่างระวังอันตรายจากฝนตกหนักถึงหนักมากและฝนที่ตกสะสม ซึ่งทำให้เกิดน้ำท่วมฉับพลันและน้ำป่าไหลหลาก โดยเฉพาะพื้นที่ลาดเชิงเขาใกล้ทางน้ำไหลผ่านและพื้นที่ลุ่มไว้ด้วย สำหรับคลื่นลมบริเวณอ่าวไทยมีกำลังแรงขึ้น โดยอ่าวไทยตอนบนมีคลื่นสูงประมาณ ๒ เมตร บริเวณที่มีฝนฟ้าคะนองคลื่นสูงมากกว่า ๒ เมตร ส่วนอ่าวไทยตอนล่างมีคลื่นสูง ๒-๓ เมตร บริเวณที่มีฝนฟ้าคะนองคลื่นสูงมากกว่า ๓ เมตร ขอให้ชาวเรือควรเดินเรือด้วยความระมัดระวังและหลีกเลี่ยงการเดินเรือในบริเวณที่มีฝนฟ้าคะนอง สำหรับเรือเล็กบริเวณอ่าวไทยตอนล่างควรออกจากฝั่งจนถึงวันที่ ๓๐ พ.ย. ๖๗ และขอให้ประชาชนบริเวณภาคใต้ตอนล่างระวังอันตรายจากคลื่นซัดฝั่งไว้ด้วย

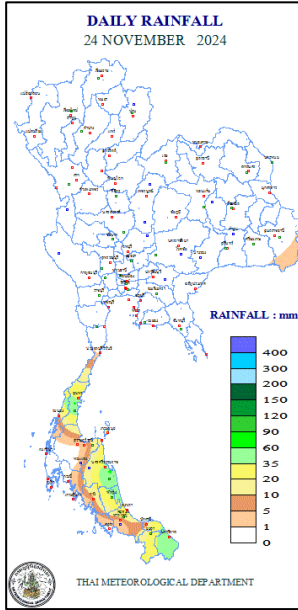


แผนที่อากาศ วันที่ ๒๗ พ.ย. ๒๕๖๗ เวลา ๐๗.๐๐ น.



ภาพถ่ายดาวเทียม วันที่ ๒๗ พ.ย. ๒๕๖๗ เวลา ๑๓.๐๐ น.

๒. ปริมาณฝนสะสม ณ เวลา ๐๗.๐๐ น.(เมื่อวาน) - ๐๗.๐๐ น.(วันนี้) (กรมอุตุนิยมวิทยา)



จุดตรวจวัด	ปริมาณฝน (มม.)
จ.นราธิวาส	๔๑๗.๒
จ.ปัตตานี	๓๕๖.๓
จ.ยะลา (สภช.)	๓๐๓.๖
จ.สงขลา	๒๑๖.๖
จ.พัทลุง (สภช.)	๑๑๒.๙
จ.นครศรีธรรมราช (สภช.)	๑๐๒.๐
จ.สตูล	๖๔.๑

๓. ปริมาณฝนสะสมของพื้นที่ลาดเชิงเขา ๑๒ ชม. ที่ผ่านมา (กรมทรัพยากรน้ำ)

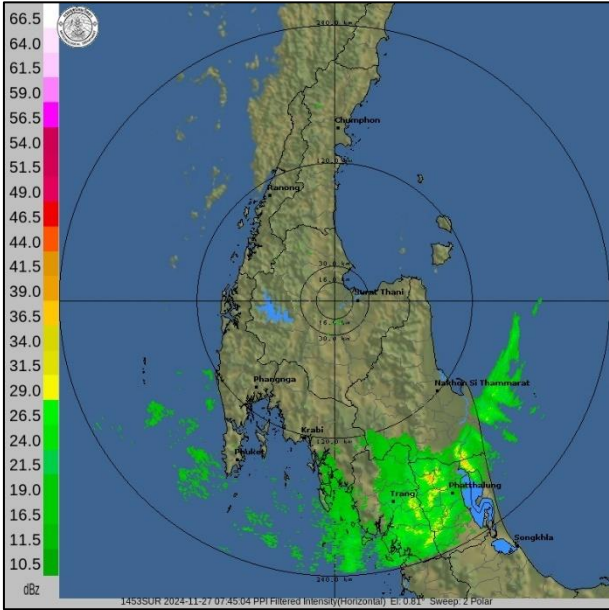
รหัสสถานี	จุดตรวจวัด	ปริมาณฝน (มม./๑๒ ชม.)
STN๑๖๐๐	บ้านป้อจะ ต.พิเทน อ.ทุ่งยางแดง จ.ปัตตานี	๒๙๗.๕
STN๑๗๙๙	บ้านควนเนียง ต.พะตง อ.หาดใหญ่ จ.สงขลา	๒๙๖.๕
STN๒๑๖๗	บ้านท่าวัง ต.พร่อน อ.เมืองยะลา จ.ยะลา	๒๙๔.๕
STN๑๖๙๙	บ้านปาลอบาเต๊ะ ต.ลุโบะบายะ อ.ยี่งอ จ.นราธิวาส	๒๙๔.๐
STN๑๗๕๕	บ้านบูโป ต.สามัคคี อ.รือเสาะ จ.นราธิวาส	๒๘๘.๕
STN๒๑๕๖	บ้านเจาะกะพ้อใน ต.กะรุปี อ.กะพ้อ จ.ปัตตานี	๒๗๕.๕
STN๑๗๐๕	บ้านทำเนียบ ต.ลำพะยา อ.เมืองยะลา จ.ยะลา	๒๔๙.๕
STN๑๗๑๒	บ้านพรุตุ ต.เกาะสะบ้า อ.เทพา จ.สงขลา	๒๑๗.๐
STN๑๗๐๘	บ้านปูลาตีรี ต.โกตาบารู อ.รามัน จ.ยะลา	๒๑๐.๐
STN๑๗๑๔	บ้านคลองไข่มุก ต.คลองขวาง อ.นาทวี จ.สงขลา	๒๐๖.๕

๔. ค่าความชื้นในดิน (กรมทรัพยากรน้ำ/คณะกรรมการแม่น้ำโขง)

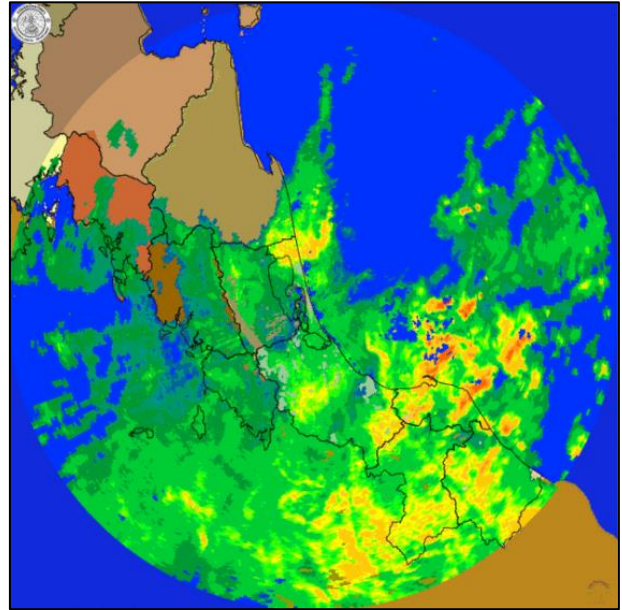
ภูมิภาค	ความชื้นในดิน [-] ๑๘ ส.ค. ๖๗	ความชื้นในดิน [-] ๑๘ ก.ย. ๖๗	แนวโน้ม
เหนือ	ค่าความชื้นในดินมาก	ค่าความชื้นในดินมากที่สุด	เพิ่มขึ้น
กลาง	ค่าความชื้นในดินมาก	ค่าความชื้นในดินมาก	ลดลง
ตะวันออกเฉียงเหนือ	ค่าความชื้นในดินมาก	ค่าความชื้นในดินมาก	เพิ่มขึ้น
ตะวันออก	ค่าความชื้นในดินมาก	ค่าความชื้นในดินมาก	ลดลง
ตะวันตก	ค่าความชื้นในดินปานกลาง	ค่าความชื้นในดินน้อย	ลดลง
ใต้	ค่าความชื้นในดินปานกลาง	ค่าความชื้นในดินมาก	เพิ่มขึ้น

หมายเหตุ : ความชื้นในดิน ๕ ระดับ มากสุด มาก ปานกลาง น้อย น้อยสุด

๕. เรดาร์ตรวจอากาศ ณ วันที่ ๒๗ พฤศจิกายน ๒๕๖๗ (กรมอุตุนิยมวิทยา)



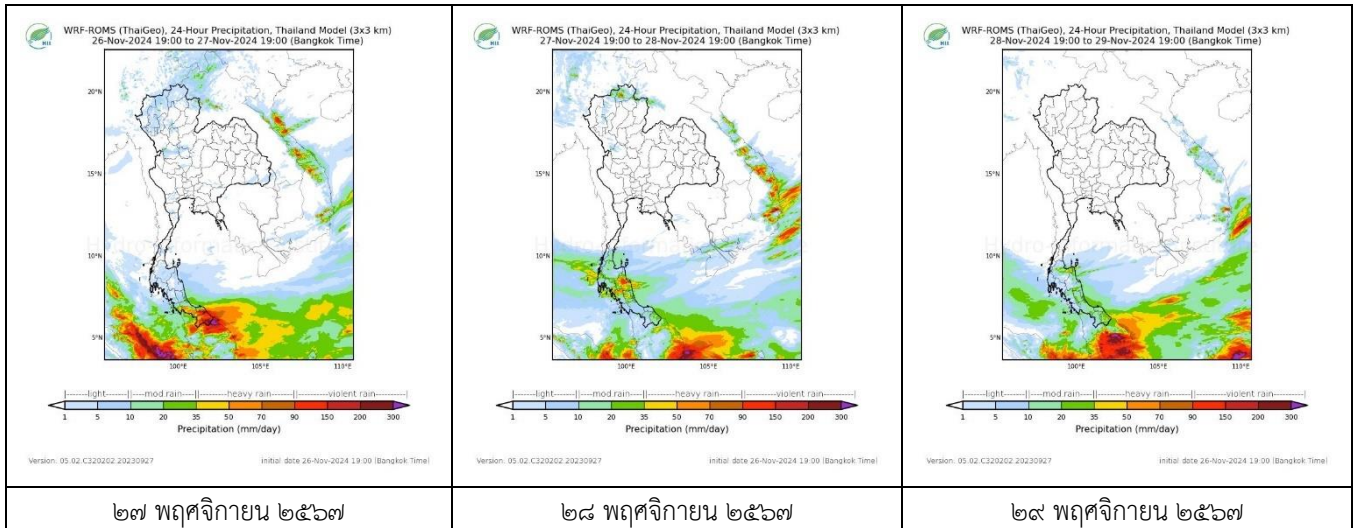
สถานีสุราษฎร์ธานี เวลา ๑๔.๔๕ น.



สถานีสทิงพระ จ.สงขลา เวลา ๑๔.๔๕ น.

จากเรดาร์ตรวจอากาศพบกลุ่มเมฆฝนบริเวณภาคใต้ของประเทศไทย

๖. แผนภาพคาดการณ์ฝนล่วงหน้า ๓ วัน (สถาบันสารสนเทศทรัพยากรน้ำ (องค์การมหาชน))



๗. สถานการณ์น้ำในแหล่งเก็บกักน้ำ ณ วันที่ ๒๗ พฤศจิกายน ๒๕๖๗ (กรมชลประทาน กรมทรัพยากรน้ำ และสททช.)

๗.๑ ปริมาณน้ำในอ่างฯ ๕๙,๑๓๗ ล้าน ลบ.ม. คิดเป็นร้อยละ ๘๓ (ปริมาณน้ำใช้การได้ ๓๕,๕๙๙ ล้าน ลบ.ม. คิดเป็นร้อยละ ๗๕) ปริมาณน้ำในอ่างฯ เทียบกับปี ๒๕๖๖ (๕๖,๘๒๘ ล้าน ลบ.ม. คิดเป็นร้อยละ ๘๐) มากกว่าปี ๒๕๖๖ จำนวน ๒,๓๐๙ ล้าน ลบ.ม. ปริมาณน้ำไหลลงอ่างฯ จำนวน ๙๖.๒๐ ล้าน ลบ.ม. ปริมาณน้ำระบายจำนวน ๗๑.๗๗ ล้าน ลบ.ม. สามารถรับน้ำได้อีก ๑๑,๘๒๔ ล้าน ลบ.ม.

อ่างเก็บน้ำ	ความจุที่ รณก. (ล้าน ลบ.ม.)	ปริมาตร น้ำในอ่าง		ปริมาตร น้ำใช้การได้		ปริมาตร น้ำไหลลงอ่าง		ปริมาตร น้ำระบาย		ปริมาตรน้ำ รับได้อีก (ล้าน ม.๓) (ความจุที่รับ- ปริมาณน้ำ ปัจจุบัน)
		ปริมาตร (ล้าน ม.๓)	% น้ำ เก็บ กัก	ปริมาตร (ล้าน ม.๓)	% น้ำใช้ การ	วันนี้ (ล้าน ม.๓)	เมื่อวาน (ล้าน ม.๓)	วันนี้ (ล้าน ม.๓)	เมื่อวาน (ล้าน ม.๓)	
๑.ภูมิพล	๑๓,๔๖๒	๑๑,๐๒๓	๘๒	๗,๒๒๓	๗๕	๙.๙๗	๑๓.๑๓	๑๕.๐๐	๑๓.๐๐	๒,๔๓๙
๒.สิริกิติ์	๙,๕๑๐	๙,๑๗๔	๙๖	๖,๓๒๔	๙๕	๔.๖๗	๕.๓๑	๑๓.๙๔	๑๒.๐๔	๓๓๖
๓.จุฬารามณ์	๑๖๔	๑๑๗	๗๑	๘๐	๖๓	๐.๐๒	๐.๑๑	๐.๐๐	๐.๐๐	๔๗
๔.อุบลรัตน์	๒,๔๓๑	๒,๐๒๐	๘๓	๑,๔๓๘	๗๘	๐.๐๐	๕.๖๒	๔.๐๘	๔.๐๔	๔๑๑

๕.ลำปาง	๑,๙๘๐	๑,๗๔๑	๘๘	๑,๖๔๑	๘๗	๐.๐๐	๐.๐๐	๐.๔๗	๐.๔๐	๒๓๙
๖.สุรินทร์	๑,๙๖๖	๑,๕๔๗	๗๙	๗๖๖	๖๓	๔.๓๓	๑.๘๗	๑.๐๑	๑.๐๕	๔๑๙
๗.ป่าสักชลสิทธิ์	๙๖๐	๙๔๘	๙๙	๙๔๕	๙๙	๐.๐๐	๐.๐๐	๒.๑๖	๒.๑๗	๑๒
๘.ศรีนครินทร์	๑๗,๗๔๕	๑๔,๘๙๑	๘๔	๔,๖๒๖	๖๒	๘.๕๗	๓.๘๔	๘.๘๙	๙.๐๑	๒,๘๕๔
๙.วชิราลงกรณ	๘,๘๖๐	๗,๗๐๑	๘๗	๔,๖๘๙	๘๐	๓.๘๖	๐.๔๖	๑๓.๘๐	๑๔.๐๐	๑,๑๕๙
๑๐.ขุนด่านปราการชล	๒๒๔	๒๑๖	๙๖	๒๑๑	๙๖	๐.๐๑	๐.๐๓	๐.๐๔	๐.๑๒	๘
๑๑.รัชชประภา	๕,๖๓๙	๔,๐๓๖	๗๒	๒,๖๘๕	๖๓	๔.๖๕	๔.๖๖	๒.๘๕	๒.๘๕	๑,๖๐๓
๑๒.บางยาง	๑,๔๕๔	๗๘๘	๕๔	๔๑๒	๔๓	๕๓.๕๕	๗.๘๓	๒.๐๓	๔.๐๘	๖๖๖

๗.๒ อ่างเก็บน้ำขนาดกลาง ๔๓๕ แห่ง มีปริมาณน้ำ ๔,๒๖๒ ล้าน ลบ.ม. (๗๙%) ปริมาณน้ำใช้การ ๓,๘๕๘ ล้าน ลบ.ม. (๗๗%)

๗.๓ แหล่งน้ำในพื้นที่นอกเขตชลประทาน ๑๐๒,๐๙๙ แห่ง มีปริมาณน้ำรวม ๗,๕๖๓ ล้าน ลบ.ม. (๘๙%)

๗.๔ แหล่งน้ำขนาดเล็กนอกเขตชลประทาน ๒๗๓ แห่ง ตรวจวัดโดยกรมทรัพยากรน้ำ เริ่มต้นฤดูฝน มีปริมาณน้ำ ๒๐๗.๑ ล้าน ลบ.ม. (๕๔%) ปริมาณน้ำปัจจุบัน ๔๖๖.๙ ล้าน ลบ.ม. (๘๙%)

ภูมิภาค	จำนวน (แห่ง)	ปริมาณรวม (ล้าน ลบ.ม.)	ปริมาณน้ำ (ล้าน ลบ.ม.)							
			เดือน						ปัจจุบัน	
			พ.ค. ๒๕๖๗	มิ.ย. ๒๕๖๗	ก.ค. ๒๕๖๗	ส.ค. ๒๕๖๗	ก.ย. ๒๕๖๗	ต.ค. ๒๕๖๗	๔ พ.ย. ๖๗	ร้อยละ
เหนือ	๑๗,๒๔๙	๙๙๒	๕๖๓	๕๗๐	๕๘๓	๗๗๖	๘๗๕	๙๖๐	๙๖๐	๙๖
ตะวันออกเฉียงเหนือ	๕๔,๕๔๗	๔,๓๘๒	๒,๒๕๘	๒,๒๖๖	๒,๘๑๐	๓,๐๔๓	๓,๙๘๖	๓,๙๒๙	๓,๙๒๙	๘๙
กลาง	๑๖,๓๖๗	๑,๕๗๔	๕๖๗	๕๓๘	๖๗๒	๖๙๓	๙๘๙	๑,๒๗๓	๑,๒๗๓	๘๐
ตะวันออก	๗,๘๐๔	๙๙๒	๔๘๓	๕๓๕	๗๗๔	๗๑๗	๙๐๓	๑,๑๐๗	๑,๑๐๗	๑๑๑
ตะวันตก	๒,๕๐๖	๑๙๒	๔๕	๔๒	๔๕	๕๔	๖๓	๙๒	๙๒	๔๗
ใต้	๓,๖๒๖	๓๓๘	๑๗๐	๑๕๒	๑๔๗	๑๔๔	๑๕๙	๑๗๙	๑๗๙	๕๒
รวม	๑๐๒,๐๙๙.๐๐	๘,๔๗๐	๔,๐๘๖	๔,๑๐๓	๕,๐๓๑	๕,๔๒๗	๖,๙๗๕	๗,๕๔๐	๗,๕๔๐	๘๙

๘. สถานการณ์น้ำในประเทศ ณ วันที่ ๒๔ - ๒๗ พฤศจิกายน ๒๕๖๗ (กรมชลประทาน)

สถานี	แม่น้ำ	อำเภอ	จังหวัด	ระดับตลิ่ง (ม.รทก.)	ระดับน้ำ (ม.รทก.)				แนวโน้ม	เปรียบเทียบระดับตลิ่ง
					อาทิตย์	จันทร์	อังคาร	พุธ		
					๒๔ พ.ย.	๒๕ พ.ย.	๒๖ พ.ย.	๒๗ พ.ย.		
P.๑	ปิง	เมือง	เชียงใหม่	๓.๗๐	๑.๖๑	๑.๕๔	๑.๕๔	๑.๕๙	เพิ่มขึ้น	-๒.๑๑
W.๑C	วัง	เมือง	ลำปาง	๕.๒๐	-๐.๒๖	๐.๕๒	๐.๕๓	๐.๖๗	เพิ่มขึ้น	-๔.๕๓
Y.๑๖	ยม	บางระกำ	พิษณุโลก	๗.๓๐	๔.๖๔	๕.๐๓	๕.๑๙	๕.๐๕	ลดลง	-๒.๒๕
N.๗A	น่าน	เมือง	พิจิตร	๙.๘๗	๑.๙๐	๒.๐๑	๑.๙๑	๑.๗๙	ลดลง	-๘.๐๘
C.๒	เจ้าพระยา	เมือง	นครสวรรค์	๒๕.๗๐	๑๗.๙๕	๑๗.๗๐	๑๗.๖๒	๑๗.๕๑	ลดลง	-๘.๑๙
C.๑๓	เจ้าพระยา	สรรพยา	ชัยนาท	๑๖.๓๔	๕.๘๑	๕.๕๕	๕.๔๑	๕.๔๑	ทรงตัว	-๑๐.๙๓
M.๖A	มูล	สตึก	บุรีรัมย์	๗.๙๕	๑.๐๗	๑.๔๒	๑.๔๘	๑.๔๖	ลดลง	-๖.๔๙
M.๑๙๑	ลำตะคอง	เมือง	นครราชสีมา	๓.๕๐	๐.๙๗	๐.๘๗	๐.๙๕	๐.๖๐	ลดลง	-๒.๙๐
M.๗	มูล	เมือง	อุบลราชธานี	๗.๐๐	๒.๑๔	๒.๓๐	๒.๕๒	๒.๗๐	เพิ่มขึ้น	-๔.๓๐
M.๖๙	ลำเซบก	โครงการพิเศษ	อุบลราชธานี	๙.๗๐	๗.๑๕	๖.๗๙	๖.๔๑	๖.๕๔	เพิ่มขึ้น	-๓.๑๖
X.๖๔	คลองท่าแซะ	ท่าแซะ	ชุมพร	๑๗.๑๓	๘.๔๘	๘.๔๗	๑๓.๓๗	๙.๙๔	ลดลง	-๗.๑๙
X.๑๔๙	คลองกลาย	นบพิตำ	นครศรีธรรมราช	๓๓.๙๖	๒๗.๙๘	๒๘.๐๑	๒๘.๔๓	๒๗.๙๓	ลดลง	-๖.๐๓
X.๒๗๔	แม่น้ำโก-ลก	แว้ง	นราธิวาส	๒๓.๕๐	๑๙.๒๗	๑๘.๙๗	๑๙.๒๓	๒๓.๙๙	เพิ่มขึ้น	ล้นตลิ่ง
X.๓๗A	แม่น้ำตาปี	พระแสง	สุราษฎร์ธานี	๑๑.๗๐	๖.๘๖	๗.๐๑	๗.๑๗	๗.๘๑	เพิ่มขึ้น	-๓.๘๙

*** ยังไม่ได้รับรายงาน

๙. สถานการณ์น้ำในพื้นที่ลุ่มน้ำโขง ณ วันที่ ๒๗ พฤศจิกายน ๒๕๖๗ (คณะกรรมการจัดการแม่น้ำโขง)

สถานี	ระดับอ้างอิง (ม.รทก.)	ระดับตลิ่ง (ม.)	ระดับน้ำ (ม.)					เปรียบเทียบระดับตลิ่ง (ม.)	ผลต่างของระดับน้ำ (ม.)		แนวโน้ม
			๒๓ พ.ย.	๒๔ พ.ย.	๒๕ พ.ย.	๒๖ พ.ย.	๒๗ พ.ย.		๓ วัน ย้อนหลัง	๕ วัน ย้อนหลัง	
อ.เชียงแสน จ.เชียงราย	๓๕๗.๑๑๐	๑๒.๘๐	๒.๙๕	๒.๙๗	๒.๗๙	๒.๕๐	๒.๓๙	-๑๐.๔๑	-๐.๔๐	-๐.๕๖	ลดลง
อ.เชียงคาน จ.เลย	๑๙๔.๑๑๘	๑๖.๐๐	๕.๘๔	๖.๑๔	๖.๒๕	๖.๒๐	๖.๐๐	-๑๐.๐๐	-๐.๒๕	๐.๑๖	ลดลง
อ.เมือง จ.หนองคาย	๑๕๓.๖๔๘	๑๒.๒๐	๒.๕๓	๒.๕๗	๒.๗๘	๒.๙๕	๒.๙๘	-๙.๒๒	๐.๒๐	๐.๔๕	เพิ่มขึ้น
อ.เมือง จ.นครพนม	๑๓๒.๖๘๐	๑๒.๐๐	๒.๗๖	๒.๖๘	๒.๖๐	๒.๕๐	๒.๕๐	-๙.๕๐	-๐.๑๐	-๐.๒๖	ทรงตัว
อ.เมือง จ.มุกดาหาร	๑๒๔.๒๑๙	๑๒.๕๐	๒.๙๓	๒.๘๔	๒.๗๙	๒.๗๑	๒.๖๕	-๙.๘๕	-๐.๑๔	-๐.๒๘	ลดลง
อ.โขงเจียม จ.อุบลราชธานี	๘๙.๐๓๐	๑๔.๕๐	๓.๖๙	๓.๔๖	๓.๓๙	๓.๓๕	๓.๒๗	-๑๑.๒๓	-๐.๑๒	-๐.๔๒	ลดลง

***ไม่มีสถานการณ์

๑๐. สถานการณ์เตือนภัย Early Warning ณ วันที่ ๒๗ พฤศจิกายน ๒๕๖๗ (กรมทรัพยากรน้ำ)

การแจ้งเตือน	สถานี	การแจ้งเตือน	ช่วงเวลา
เตือนสีแดง (อพยพ)	บ้านบุโธ๊ะสะเน่ย์ ตำบลบ้านแหร์ อำเภอธารโต จังหวัดยะลา	ปริมาณฝนสะสม ๑๒ ชั่วโมง ๑๔๗.๐ มิลลิเมตร	๒๖ พ.ย. ๒๗/๑๙.๑๑ น.
	บ้านบันนังตามา ตำบลกาบัง อำเภอกาบัง จังหวัดยะลา	ค่าระดับน้ำ ๕.๒๐ เมตร ระดับวิกฤติ ๕.๐๐ เมตร	๒๖ พ.ย. ๒๗/๑๙.๑๖ น.
	บ้านไทยพัฒนา ตำบลศรีเขต อำเภอธารโต จังหวัดยะลา	ปริมาณฝนสะสม ๑๒ ชั่วโมง ๑๔๘.๕ มิลลิเมตร	๒๖ พ.ย. ๒๗/๑๙.๔๕ น.
	บ้านคลองไข่มุก ตำบลคลองขวาง อำเภอนาหวี จังหวัดสงขลา	ปริมาณฝนสะสม ๑๒ ชั่วโมง ๑๔๔.๐ มิลลิเมตร	๒๖ พ.ย. ๒๗/๒๐.๐๑ น.
	บ้านเกาะกะพ้อโน ตำบลกะรุปี อำเภอกะพ้อ จังหวัดปัตตานี	ปริมาณฝนสะสม ๑๒ ชั่วโมง ๑๕๐.๐ มิลลิเมตร	๒๖ พ.ย. ๒๗/๒๐.๓๙ น.
	บ้านท่าวัง ตำบลพร่อน อำเภอเมืองยะลา จังหวัดยะลา	ปริมาณฝนสะสม ๑๒ ชั่วโมง ๑๕๓.๕ มิลลิเมตร	๒๖ พ.ย. ๒๗/๒๐.๔๖ น.
	บ้านคูหยงบาริระ ตำบลกาญจนาภิเษก อำเภอรามัน จังหวัดยะลา	ปริมาณฝนสะสม ๑๒ ชั่วโมง ๑๕๑.๕ มิลลิเมตร	๒๖ พ.ย. ๒๗/๒๑.๐๔ น.
	บ้านห้วยเงาะ ตำบลทุ่งปลา อำเภอกอโคกโพธิ์ จังหวัดปัตตานี	ปริมาณฝนสะสม ๑๒ ชั่วโมง ๑๔๗.๐ มิลลิเมตร	๒๖ พ.ย. ๒๗/๒๑.๐๕ น.
	บ้านกุ่มง ตำบลช้างเผือก อำเภอยะนะะ จังหวัดนราธิวาส	ค่าระดับน้ำ ๗.๓๐ เมตร ระดับวิกฤติ ๔.๕๐ เมตร	๒๖ พ.ย. ๒๗/๒๑.๒๓ น.
	บ้านท่าเนียบ ตำบลลำพะยา อำเภอเมืองยะลา จังหวัดยะลา	ปริมาณฝนสะสม ๑๒ ชั่วโมง ๑๕๓.๐ มิลลิเมตร	๒๖ พ.ย. ๒๗/๒๑.๒๓ น.
	บ้านละแอ ตำบลละแอ อำเภอยะหา จังหวัดยะลา	ปริมาณฝนสะสม ๑๒ ชั่วโมง ๑๕๓.๕ มิลลิเมตร	๒๖ พ.ย. ๒๗/๒๑.๓๗ น.
	บ้านเตราะบอน ตำบลเตราะบอน อำเภอสายบุรี จังหวัดปัตตานี	ปริมาณฝนสะสม ๑๒ ชั่วโมง ๑๗๔.๕ มิลลิเมตร	๒๖ พ.ย. ๒๗/๒๑.๓๙ น.
	บ้านมาเน ตำบลยะหา อำเภอยะหา จังหวัดยะลา	ปริมาณฝนสะสม ๑๒ ชั่วโมง ๑๔๙.๕ มิลลิเมตร	๒๖ พ.ย. ๒๗/๒๑.๔๒ น.
	บ้านลิมาปุรี ตำบลบาโจยิเนน อำเภอยะหา จังหวัดยะลา	ปริมาณฝนสะสม ๑๒ ชั่วโมง ๑๔๘.๐ มิลลิเมตร	๒๖ พ.ย. ๒๗/๒๑.๕๐ น.
	บ้านปลูตารี ตำบลโกตาบารู อำเภอรามัน จังหวัดยะลา	ปริมาณฝนสะสม ๑๒ ชั่วโมง ๑๔๔.๐ มิลลิเมตร	๒๖ พ.ย. ๒๗/๒๑.๐๕ น.
	บ้านวังใหญ่ ตำบลนาหวี อำเภอนาหวี จังหวัดสงขลา	ปริมาณฝนสะสม ๑๒ ชั่วโมง ๑๔๔.๐ มิลลิเมตร	๒๖ พ.ย. ๒๗/๒๑.๓๓ น.
	บ้านทุ่งลิ้ง ตำบลสะทอน อำเภอนาหวี จังหวัดสงขลา	ปริมาณฝนสะสม ๑๒ ชั่วโมง ๑๔๕.๕ มิลลิเมตร	๒๖ พ.ย. ๒๗/๒๑.๕๖ น.
	บ้านทุ่งปรี ตำบลพดง อำเภอหาดใหญ่ จังหวัดสงขลา	ปริมาณฝนสะสม ๑๒ ชั่วโมง ๑๕๗.๐ มิลลิเมตร	๒๖ พ.ย. ๒๗/๒๓.๓๕ น.
	บ้านชายคลอง ตำบลบ้านพรุ อำเภอหาดใหญ่ จังหวัดสงขลา	ปริมาณฝนสะสม ๑๒ ชั่วโมง ๑๔๘.๕ มิลลิเมตร	๒๖ พ.ย. ๒๗/๒๓.๕๕ น.
	บ้านโธ๊ะ ตำบลทุ่งตำเสา อำเภอหาดใหญ่ จังหวัดสงขลา	ค่าระดับน้ำ ๒.๘๒ เมตร ระดับวิกฤติ ๒.๘๐ เมตร	๒๗ พ.ย. ๒๗/๐๐.๑๐ น.
	บ้านคูนายสังข์ ตำบลแค อำเภอยะนะะ จังหวัดสงขลา	ปริมาณฝนสะสม ๑๒ ชั่วโมง ๑๔๑.๐ มิลลิเมตร	๒๗ พ.ย. ๒๗/๐๐.๒๘ น.
	บ้านปือจะ ตำบลผดุงมาตร อำเภอยะนะะ จังหวัดนราธิวาส	ปริมาณฝนสะสม ๑๒ ชั่วโมง ๑๔๙.๕ มิลลิเมตร	๒๗ พ.ย. ๒๗/๐๑.๓๙ น.
	บ้านน้ำเขียว ตำบลเขาแดง อำเภอสะบ้าย้อย จังหวัดสงขลา	ปริมาณฝนสะสม ๑๒ ชั่วโมง ๑๔๕.๕ มิลลิเมตร	๒๗ พ.ย. ๒๗/๐๑.๑๒ น.
	บ้านไอร์กู่แป ตำบลโคกสะตอ อำเภอศรีสาคร จังหวัดนราธิวาส	ปริมาณฝนสะสม ๑๒ ชั่วโมง ๑๔๖.๕ มิลลิเมตร	๒๗ พ.ย. ๒๗/๐๑.๑๔ น.
	บ้านสองพี่น้อง ตำบลท่าโพธิ์ อำเภอสะเตาะ จังหวัดสงขลา	ปริมาณฝนสะสม ๑๒ ชั่วโมง ๑๔๕.๐ มิลลิเมตร	๒๗ พ.ย. ๒๗/๐๑.๑๖ น.
	บ้านโตนป่าหนัน ตำบลทุ่งนุ้ย อำเภอควนกาหลง จังหวัดสตูล	ปริมาณฝนสะสม ๑๒ ชั่วโมง ๑๔๗.๐ มิลลิเมตร	๒๗ พ.ย. ๒๗/๐๑.๓๐ น.
	บ้านลูโปะปันยัง ตำบลกาบัง อำเภอกาบัง จังหวัดยะลา	ปริมาณฝนสะสม ๑๒ ชั่วโมง ๑๔๕.๕ มิลลิเมตร	๒๗ พ.ย. ๒๗/๐๑.๓๑ น.
	บ้านมะนังบังแยง ตำบลจะนะ อำเภอยะนะะ จังหวัดนราธิวาส	ปริมาณฝนสะสม ๑๒ ชั่วโมง ๑๖๑.๕ มิลลิเมตร	๒๗ พ.ย. ๒๗/๐๑.๓๐ น.
	บ้านกาสัง ตำบลตานาปะเต๊ะ อำเภอบันนังสตา จังหวัดยะลา	ปริมาณฝนสะสม ๑๒ ชั่วโมง ๑๔๖.๐ มิลลิเมตร	๒๗ พ.ย. ๒๗/๐๓.๔๗ น.
	บ้านไอร์เจ๊ะ ตำบลซากอ อำเภอศรีสาคร จังหวัดนราธิวาส	ปริมาณฝนสะสม ๑๒ ชั่วโมง ๑๔๖.๐ มิลลิเมตร	๒๗ พ.ย. ๒๗/๐๓.๕๐ น.
	บ้านทรายแก้ว ตำบลลิซัง อำเภอบันนังสตา จังหวัดยะลา	ปริมาณฝนสะสม ๑๒ ชั่วโมง ๑๔๙.๐ มิลลิเมตร	๒๗ พ.ย. ๒๗/๐๔.๐๐ น.
	บ้านป่าไผ่ ตำบลกาหลง อำเภอศรีสาคร จังหวัดนราธิวาส	ปริมาณฝนสะสม ๑๒ ชั่วโมง ๑๕๐.๕ มิลลิเมตร	๒๗ พ.ย. ๒๗/๐๔.๐๐ น.
บ้านกือลอง ตำบลตลิ่งชัน อำเภอบันนังสตา จังหวัดยะลา	ปริมาณฝนสะสม ๑๒ ชั่วโมง ๑๔๖.๐ มิลลิเมตร	๒๗ พ.ย. ๒๗/๐๕.๑๕ น.	
บ้านต้นปริง ตำบลคลองหรีง อำเภอนาหม่อม จังหวัดสงขลา	ปริมาณฝนสะสม ๑๒ ชั่วโมง ๑๔๘.๐ มิลลิเมตร	๒๗ พ.ย. ๒๗/๐๖.๑๖ น.	
บ้านไร่ ตำบลทุ่งหวัง อำเภอเมืองสงขลา จังหวัดสงขลา	ปริมาณฝนสะสม ๑๒ ชั่วโมง ๑๕๘.๐ มิลลิเมตร	๒๗ พ.ย. ๒๗/๐๖.๑๕ น.	
บ้านเงาะกาโป ตำบลบันนังสตา อำเภอบันนังสตา จังหวัดยะลา	ปริมาณฝนสะสม ๑๒ ชั่วโมง ๑๖๖.๕ มิลลิเมตร	๒๗ พ.ย. ๒๗/๐๖.๑๖ น.	
บ้านบาไยอรา ตำบลสะเอะ อำเภอกรงปินัง จังหวัดยะลา	ปริมาณฝนสะสม ๑๒ ชั่วโมง ๑๔๘.๕ มิลลิเมตร	๒๗ พ.ย. ๒๗/๐๖.๕๔ น.	
บ้านโคกทัง ตำบลพิจิตร อำเภอนาหม่อม จังหวัดสงขลา	ปริมาณฝนสะสม ๑๒ ชั่วโมง ๑๔๕.๕ มิลลิเมตร	๒๗ พ.ย. ๒๗/๐๗.๑๗ น.	
บ้านฉลุง ตำบลทุ่งพอง อำเภอสะบ้าย้อย จังหวัดสงขลา	ปริมาณฝนสะสม ๑๒ ชั่วโมง ๑๕๐.๕ มิลลิเมตร	๒๗ พ.ย. ๒๗/๐๘.๐๕ น.	

การแจ้งเตือน	สถานี	การแจ้งเตือน	ช่วงเวลา
	บ้านสลาแต ตำบลห้วยกระเจียง อำเภอกรงปินัง จังหวัดยะลา บ้านปาดังเบซาร์ ตำบลปาดังเบซาร์ อำเภอสะเตาะ จังหวัดสงขลา บ้านบันนังนูปโ ตำบลถ้ำทะลุ อำเภอบันนังสตา จังหวัดยะลา บ้านสำนักเขา ตำบลเขาแดง อำเภอสะบ้าย้อย จังหวัดสงขลา บ้านธารโต ตำบลธารโต อำเภอธารโต จังหวัดยะลา บ้านควนอินนอโม ตำบลตะโหมด อำเภอตะโหมด จังหวัดพัทลุง บ้านกลาง ตำบลกลาง อำเภอมายอ จังหวัดปัตตานี ชุมชนบ้านท่าหรั่ง ตำบลนาสีทอง อำเภอรัตภูมิ จังหวัดสงขลา บ้านทุ่งแร่ ตำบลทุ่งตำเสา อำเภอหาดใหญ่ จังหวัดสงขลา บ้านตากแดด ตำบลท่าซึก อำเภอเมือง จังหวัดนครศรีธรรมราช	ปริมาณฝนสะสม ๑๒ ชั่วโมง ๑๕๕.๕ มิลลิเมตร ปริมาณฝนสะสม ๑๒ ชั่วโมง ๑๕๑.๐ มิลลิเมตร ปริมาณฝนสะสม ๑๒ ชั่วโมง ๑๕๖.๕ มิลลิเมตร ปริมาณฝนสะสม ๑๒ ชั่วโมง ๑๔๔.๕ มิลลิเมตร ปริมาณฝนสะสม ๑๒ ชั่วโมง ๑๔๗.๐ มิลลิเมตร ค่าระดับน้ำ ๗.๐๙ เมตร ระดับวิกฤติ ๗.๐๐ เมตร ปริมาณฝนสะสม ๑๒ ชั่วโมง ๑๔๘.๐ มิลลิเมตร ค่าระดับน้ำ ๔.๕๒ เมตร ระดับวิกฤติ ๔.๕๐ เมตร ค่าระดับน้ำ ๖.๖๐ เมตร ค่าระดับน้ำ ๓.๑๑ เมตร ระดับวิกฤติ ๓.๐๐ เมตร	๒๗ พ.ย. ๖๗/๐๘.๐๖ น. ๒๗ พ.ย. ๖๗/๐๘.๐๗ น. ๒๗ พ.ย. ๖๗/๐๘.๑๗ น. ๒๗ พ.ย. ๖๗/๐๘.๔๐ น. ๒๗ พ.ย. ๖๗/๐๘.๑๐ น. ๒๗ พ.ย. ๖๗/๐๘.๑๓ น. ๒๗ พ.ย. ๖๗/๐๘.๒๗ น. ๒๗ พ.ย. ๖๗/๑๐.๒๐ น. ๒๗ พ.ย. ๖๗/๑๑.๐๐ น. ๒๗ พ.ย. ๖๗/๑๓.๐๐ น.
เตือนสีเหลือง (เตือนภัย)	บ้านห้วยยาง ตำบลคูหา อำเภอสะบ้าย้อย จังหวัดสงขลา บ้านน้ำลัด ตำบลสำนักแก้ว อำเภอสะเตาะ จังหวัดสงขลา บ้านน้ำเชี่ยว ตำบลเขาแดง อำเภอสะบ้าย้อย จังหวัดสงขลา บ้านควนหัวช้าง ตำบลคลองเป๊ะ อำเภอจะนะ จังหวัดสงขลา บ้านอูบ ตำบลยะตะ อำเภอรามัน จังหวัดยะลา บ้านเหล่า ตำบลเขารูปร่าง อำเภอเมืองสงขลา จังหวัดสงขลา บ้านหนักไทร ตำบลช่อง อำเภอนาโยง จังหวัดตรัง ชุมชนบ้านท่าหรั่ง ตำบลนาสีทอง อำเภอรัตภูมิ จังหวัดสงขลา บ้านหัวควน ตำบลสำนักแก้ว อำเภอสะเตาะ จังหวัดสงขลา บ้านพรุเตาะนอก ตำบลทุ่งใหญ่ อำเภอหาดใหญ่ จังหวัดสงขลา บ้านควนไม้ไผ่ ตำบลนาหว้า อำเภอจะนะ จังหวัดสงขลา บ้านคลองกอย ตำบลท่าชะมวง อำเภอรัตภูมิ จังหวัดสงขลา บ้านทุ่งไผ่ ตำบลเขาแดง อำเภอสะบ้าย้อย จังหวัดสงขลา บ้านวัด ตำบลประกอบ อำเภอนาทวี จังหวัดสงขลา บ้านหลักหว้า ตำบลท่าแพ อำเภอท่าแพ จังหวัดสตูล	ปริมาณฝนสะสม ๑๒ ชั่วโมง ๑๒๕.๐ มิลลิเมตร ปริมาณฝนสะสม ๑๒ ชั่วโมง ๑๑๘.๐ มิลลิเมตร ปริมาณฝนสะสม ๑๒ ชั่วโมง ๑๓๔.๐ มิลลิเมตร ค่าระดับน้ำ ๓.๕๑ เมตร ระดับวิกฤติ ๕.๕๐ เมตร ปริมาณฝนสะสม ๑๒ ชั่วโมง ๑๑๘.๐ มิลลิเมตร ปริมาณฝนสะสม ๑๒ ชั่วโมง ๑๑๙.๕ มิลลิเมตร ปริมาณฝนสะสม ๑๒ ชั่วโมง ๑๑๗.๕ มิลลิเมตร ค่าระดับน้ำ ๒.๕๒ เมตร ระดับวิกฤติ ๓.๒๐ เมตร ค่าระดับน้ำ ๓.๕๐ เมตร ระดับวิกฤติ ๔.๕๐ เมตร ปริมาณฝนสะสม ๑๒ ชั่วโมง ๑๑๗.๐ มิลลิเมตร ปริมาณฝนสะสม ๑๒ ชั่วโมง ๑๑๗.๐ มิลลิเมตร ปริมาณฝนสะสม ๑๒ ชั่วโมง ๑๑๗.๐ มิลลิเมตร ปริมาณฝนสะสม ๑๒ ชั่วโมง ๑๓๖.๐ มิลลิเมตร ปริมาณฝนสะสม ๑๒ ชั่วโมง ๑๑๓.๐ มิลลิเมตร ค่าระดับน้ำ ๔.๖๐ เมตร ระดับวิกฤติ ๕.๐๐ เมตร	๒๖ พ.ย. ๖๗/๒๓.๑๓ น. ๒๖ พ.ย. ๖๗/๒๓.๓๗ น. ๒๖ พ.ย. ๖๗/๒๓.๔๕ น. ๒๗ พ.ย. ๖๗/๒๓.๕๔ น. ๒๗ พ.ย. ๖๗/๐๓.๑๐ น. ๒๗ พ.ย. ๖๗/๐๓.๒๙ น. ๒๗ พ.ย. ๖๗/๐๔.๔๙ น. ๒๗ พ.ย. ๖๗/๐๕.๑๐ น. ๒๗ พ.ย. ๖๗/๐๕.๑๙ น. ๒๗ พ.ย. ๖๗/๐๘.๑๐ น. ๒๗ พ.ย. ๖๗/๐๘.๕๐ น. ๒๗ พ.ย. ๖๗/๐๘.๑๕ น. ๒๗ พ.ย. ๖๗/๐๘.๒๐ น. ๒๗ พ.ย. ๖๗/๑๑.๔๑ น. ๒๗ พ.ย. ๖๗/๑๓.๕๕ น.
เตือนสีเขียว (เฝ้าระวัง)	บ้าน กม.๓๘ ตำบลอัยเยอร์เวง อำเภอเบตง จังหวัดยะลา บ้านลำพิกุล ตำบลนาชุมเห็ด อำเภอย่านตาขาว จังหวัดตรัง บ้านคลองตอ ตำบลกำแพงเพชร อำเภอรัตภูมิ จังหวัดสงขลา บ้านปาล์มไทย (บ้านसानแดง) ต.ควนกาหลง อ.ควนกาหลง จ.สตูล บ้านน้ำหระ ตำบลทุ่งนุ้ย อำเภอกวนกาหลง จังหวัดสตูล บ้านโละจังก์ระ ตำบลคลองเฉลิม อำเภอกงหรา จังหวัดพัทลุง บ้านปอน้ำร้อน ตำบลทานะมะระ อำเภอเบตง จังหวัดยะลา	ปริมาณฝนสะสม ๑๒ ชั่วโมง ๑๐๐.๐ มิลลิเมตร ปริมาณฝนสะสม ๑๒ ชั่วโมง ๙๙.๐ มิลลิเมตร ปริมาณฝนสะสม ๑๒ ชั่วโมง ๑๐๐.๕ มิลลิเมตร ปริมาณฝนสะสม ๑๒ ชั่วโมง ๑๐๐.๕ มิลลิเมตร ปริมาณฝนสะสม ๑๒ ชั่วโมง ๙๙.๕ มิลลิเมตร ปริมาณฝนสะสม ๑๒ ชั่วโมง ๙๙.๕ มิลลิเมตร ปริมาณฝนสะสม ๑๒ ชั่วโมง ๗๐.๕ มิลลิเมตร	๒๖ พ.ย. ๖๗/๑๙.๕๑ น. ๒๗ พ.ย. ๖๗/๐๖.๔๕ น. ๒๗ พ.ย. ๖๗/๐๗.๒๖ น. ๒๗ พ.ย. ๖๗/๐๘.๐๓ น. ๒๗ พ.ย. ๖๗/๐๘.๐๕ น. ๒๗ พ.ย. ๖๗/๐๘.๑๐ น. ๒๗ พ.ย. ๖๗/๑๑.๐๒ น.

*** สำนักงานทรัพยากรน้ำภาคที่เกี่ยวข้องได้ดำเนินการแจ้งอาสาสมัครและเครือข่าย รวมถึงหน่วยงานที่เกี่ยวข้องในพื้นที่เสี่ยงภัยแล้ว

๑๑. พื้นที่ติดตามและเฝ้าระวังสถานการณ์ธรณีพิบัติภัย ณ วันที่ ๒๗ พฤศจิกายน ๒๕๖๗ (กรมทรัพยากรธรณี)

เนื่องจากในพื้นที่เสี่ยงภัยแผ่นดินถล่มมีฝนตกหนักต่อเนื่อง ประกอบกับมีพื้นที่คาดการณ์ปริมาณน้ำฝนที่อาจก่อให้เกิดแผ่นดินถล่มล่วงหน้าโดยเฉพาะในบริเวณภาคใต้ จังหวัดชุมพร สุราษฎร์ธานี นครศรีธรรมราช พัทลุง สงขลา ยะลา ปัตตานี และนราธิวาส ศูนย์ปฏิบัติการธรณีพิบัติภัยจึงได้ทำการเฝ้าระวังและติดตามสถานการณ์ธรณีพิบัติภัยแผ่นดินถล่มและน้ำป่าไหลหลากเป็นพิเศษและจะทำการแจ้งอาสาสมัครเครือข่ายในพื้นที่เสี่ยงภัยต่อไป

๑๒. เหตุการณ์วิกฤตน้ำปัจจุบัน ณ วันที่ ๒๗ พฤศจิกายน ๒๕๖๗ [๐๘.๐๐ น. - ๑๕.๐๐ น. (วันนี้)]

จ.ปัตตานี สถานการณ์ฝนที่ตกหนักในพื้นที่จังหวัดปัตตานีอย่างต่อเนื่องหลายวัน ทั้ง ๑๒ อำเภอ ทำให้เกิดน้ำท่วม น้ำป่าไหลหลาก ทำให้การระบายน้ำค่อนข้างล่าช้า และหากฝนหยุดตก ๒-๓ วัน เชื่อว่าสถานการณ์น้ำน่าจะค่อยๆ ลดลงตามลำดับ กองอำนวยการป้องกันบรรเทาสาธารณภัยจังหวัดปัตตานีกำลังสำรวจพื้นที่ที่เกิดภัยพิบัติน้ำท่วมเพื่อเตรียมออกประกาศพื้นที่ภัยพิบัติ ๒ อำเภอ คือ อ.มายอ และ อ.ทุ่งยางแดง

๑๓. สถานการณ์ภาวะน้ำท่วม และสถานการณ์ฝนแล้ง/ฝนทิ้งช่วง ณ วันที่ ๒๗ พฤศจิกายน ๒๕๖๗ (ปก.)

อุทกภัย

จากสถานการณ์ความกดอากาศสูงหรือมวลอากาศเย็นกำลังปานกลางถึงค่อนข้างแรงระลอกใหม่ จากประเทศจีนจะแผ่ลงมาปกคลุมประเทศไทยตอนบนและทะเลจีนใต้ ประกอบกับมรสุมตะวันออกเฉียงเหนือ ที่พัดปกคลุมอ่าวไทยและภาคใต้จะมีกำลังแรงขึ้น ทำให้ภาคใต้ตอนล่างมีฝนตกหนัก ทำให้เกิดน้ำท่วมฉับพลัน และน้ำป่าไหลหลาก ปัจจุบันยังคงมีสถานการณ์อุทกภัยในพื้นที่ **๖ จ.** (สุราษฎร์ธานี นครศรีธรรมราช สงขลา ปัตตานี ยะลา นราธิวาส) **๑๖ อ. ๗๗ ต. ๒๗๗ ม. ประชาชน**

ได้รับผลกระทบ ๑๑,๕๕๗ ครัวเรือน

๑๔. ลักษณะอากาศ ๗ วันข้างหน้า (ระหว่างวันที่ ๒๗ พฤศจิกายน - ๓ ธันวาคม ๒๕๖๗)

ในช่วงวันที่ ๒๗ พ.ย. - ๑ ธ.ค. ๖๗ บริเวณความกดอากาศสูงหรือมวลอากาศเย็นกำลังค่อนข้างแรงจากประเทศจีนแผ่ปกคลุมประเทศไทยตอนบน ภาคใต้ตอนบน และทะเลจีนใต้ ลักษณะเช่นนี้ทำให้ภาคตะวันออกเฉียงเหนือมีอากาศเย็นถึงหนาว ส่วนภาคเหนือ ภาคกลางรวมทั้งกรุงเทพมหานครและปริมณฑล ภาคตะวันออก และภาคใต้ตอนบนมีอากาศเย็นในตอนเช้า และมีอุณหภูมิลดลง กับมีลมแรง โดยภาคเหนือและภาคตะวันออกเฉียงเหนืออุณหภูมิจะลดลง ๓ - ๕ องศาเซลเซียส ภาคกลางและภาคตะวันออกอุณหภูมิจะลดลง ๒ - ๔ องศาเซลเซียส ภาคใต้ตอนบน รวมทั้งกรุงเทพมหานครและปริมณฑล อุณหภูมิจะลดลง ๑ - ๓ องศาเซลเซียส

สำหรับมรสุมตะวันออกเฉียงเหนือที่พัดปกคลุมอ่าวไทยและภาคใต้มีกำลังค่อนข้างแรง ประกอบกับในช่วงวันที่ ๒๗ - ๓๐ พ.ย. ๖๗ หย่อมความกดอากาศต่ำบริเวณทะเลจีนใต้ตอนล่างจะเคลื่อนผ่านประเทศมาเลเซียลงสู่ทะเลอันดามันตอนล่าง ลักษณะเช่นนี้ทำให้ภาคใต้ตอนกลางและตอนล่างมีฝนตกหนักถึงหนักมากหลายพื้นที่ ส่วนคลื่นลมบริเวณอ่าวไทยตอนล่างมีกำลังค่อนข้างแรง โดยมีคลื่นสูง ๒ - ๓ เมตร บริเวณที่มีฝนฟ้าคะนองคลื่นสูงมากกว่า ๓ เมตร อ่าวไทยตอนบนมีคลื่นสูงประมาณ ๒ เมตร และทะเลอันดามันมีคลื่นสูงประมาณ ๑ เมตร ห่างฝั่งคลื่นสูงประมาณ ๒ เมตร บริเวณที่มีฝนฟ้าคะนองคลื่นสูงมากกว่า ๒ เมตร

ส่วนในช่วงวันที่ ๒ - ๓ ธ.ค. ๖๗ บริเวณความกดอากาศสูงหรือมวลอากาศเย็นกำลังค่อนข้างแรงที่ปกคลุมประเทศไทยตอนบนและทะเลจีนใต้เริ่มมีกำลังอ่อนลง ลักษณะเช่นนี้ทำให้บริเวณดังกล่าวจะมีอุณหภูมิสูงขึ้น ๑ - ๓ องศาเซลเซียส แต่ยังคงมีอากาศเย็นกับมีหมอกบางในตอนเช้า สำหรับมรสุมตะวันออกเฉียงเหนือกำลังค่อนข้างแรงที่พัดปกคลุมอ่าวไทยและภาคใต้ มีกำลังอ่อนลงเป็นกำลังปานกลาง ลักษณะเช่นนี้ทำให้ภาคใต้ตอนกลางและตอนล่างมีฝนลดลง แต่ยังคงมีฝนตกหนักบางแห่ง ส่วนคลื่นลมบริเวณอ่าวไทยและทะเลอันดามันมีกำลังอ่อนลง โดยบริเวณอ่าวไทยตอนล่างมีคลื่นสูง ๑ - ๒ เมตร อ่าวไทยตอนบนและทะเลอันดามัน มีคลื่นสูงประมาณ ๑ เมตร ห่างฝั่งคลื่นสูงมากกว่า ๑ เมตร บริเวณที่มีฝนฟ้าคะนองคลื่นสูงมากกว่า ๒ เมตร

๑๕. ความช่วยเหลือพื้นที่ประสบปัญหาภัยน้ำท่วมสะสมของกรมทรัพยากรน้ำ

ความช่วยเหลือในพื้นที่ประสบปัญหาภัยน้ำท่วม ตั้งแต่วันที่ ๑ ตุลาคม - ๒๗ พฤศจิกายน ๒๕๖๗

หน่วยงาน	จังหวัด	ปริมาณการสูบน้ำ (ลบ.ม.)	ปริมาณการแจกจ่ายน้ำสะอาด (ลิตร)	ประโยชน์ที่ได้รับ			
				อุปโภค-บริโภค		พื้นที่เกษตร (ไร่)	
				ครัวเรือน	ประชากร	ไร่	ชนิดพืช
สทท.๑	ลำปาง	๓๘,๐๘๐	๑๒๐,๖๐๐	๕๒๐	๑,๖๗๕	๖๐	-
	ตาก	-	๑,๒๐๐	-	-	-	-
	เชียงใหม่	๒,๘๔๕,๔๖๐	๑,๒๐๐	๖,๗๒๔	๑๙,๐๑๓	๓๐,๔๔๗	-
สทท.๒	กรุงเทพมหานคร	๖๖๔,๒๐๐	-	๑,๕๐๐	๒,๗๐๐	-	-
	สระบุรี	๓๙๔,๒๐๐	-	๒,๔๔๕	๕,๕๑๖	-	-
	นครสวรรค์	๒๔๙,๔๘๐	-	๑,๖๙๔	๔,๒๐๗	๑,๐๐๐	นาข้าว
	เพชรบูรณ์	๘,๑๐๐	-	-	๗๐๐	-	-
สทท.๓	อุดรธานี	๓,๘๖๘,๗๐๔	-	๑๘,๘๘๑	๕๒,๕๑๕	-	-
	เลย	๔,๗๔๓,๐๗๒	-	๘๗,๗๙๗	๒๔๐,๕๔๓	-	-
สทท.๔	ขอนแก่น	๑,๗๒๘,๐๐๐	-	๒๙,๐๓๒	๔๘,๖๖๔	-	-
สทท.๕	นครราชสีมา	๔๗๕,๖๘๐	-	๕,๖๔๔	๑๑,๐๔๐	-	-
สทท.๖	ระยอง	๑๒๔,๘๐๐	-	๔,๘๐๐	๑๙,๒๗๒	-	-
	ปราจีนบุรี	๓๒๘,๙๕๐	-	๘,๑๒๔	๑๒,๘๘๓	-	-
สทท.๗	ราชบุรี	๑๔๒,๕๖๐	-	๑,๐๘๖	๓,๑๔๓	๒๙๕	ฝรั่ง,มะพร้าว,ข้าวโพด,กล้วย
	สุพรรณบุรี	๒๓๖,๕๒๐	-	๒๐๐	๔๕๐	-	-
	นครปฐม	๕๓๗,๘๔๐	-	๑,๗๖๒	๒,๔๑๕	๕๗๐	นาข้าว,มะม่วง,มะพร้าว,ส้มโอ
สทท.๘	สงขลา	๖๙๘,๐๘๐	-	๗,๔๖๕	๑๘,๖๐๕	๑๙,๓๐๐	ยางพารา/มะพร้าว/ผักสวนครัว/ทุเรียน/สละ/ลองกอง/ข้าวปะดะ/

							เลี้ยงปลานิล,ปลาทราย ไร่นา กล้วย ปาล์ม
	ปัตตานี	๑๐๕,๓๐๐	-	๒,๔๐๐	๘,๔๕๐	๒,๔๕๐	ไร่อ้อย เลี้ยงสัตว์(เปิด ไก่ แพะ)
	พัทลุง	๑๒,๙๖๐	-	๑,๖๐๐	๓,๐๐๐	๒,๕๐๐	
สท.๙	พิษณุโลก	๘,๘๘๐	๖๐๐	๒๑๗	๒,๐๐๐	-	-
	สุโขทัย	๓๑,๔๔๐	-	๔,๔๒๒	๗,๖๑๔	-	-
	น่าน	๒,๒๒๐	-	๑,๘๕๐	๓,๖๐๐	-	-
	แพร่	๑,๕๐๐	-	๓,๕๐๐	๗,๐๐๐	-	-
สท.๑๐	ภูเก็ต	๔๒๗,๐๐๐	-	๑,๑๔๐	๓,๖๘๕	๓๐	ยางพารา
สท.๑๑	อุบลราชธานี	๙๓๐,๐๐๐	-	๖๒๖	๒,๓๔๖	-	-
	๒๕ จังหวัด	๑๘,๖๐๓,๐๒๖	๑๒๓,๖๐๐	๑๙๓,๔๒๙	๔๘๑,๐๓๖	๕๖,๖๕๒	-

จึงเรียนมาเพื่อโปรดทราบ

นายธีระชุน บุญสิทธิ์
รองอธิบดี รักษาราชการแทน
อธิบดีกรมทรัพยากรน้ำ
ประธานคณะกรรมการศูนย์ปฏิบัติการ
ทรัพยากรธรรมชาติและสิ่งแวดล้อม (ด้านทรัพยากรน้ำ)