



รายงานการเฝ้าระวังติดตามสถานการณ์น้ำและความช่วยเหลือ  
ศูนย์ปฏิบัติการทรัพยากรธรรมชาติและสิ่งแวดล้อม (ด้านทรัพยากรน้ำ)  
กระทรวงทรัพยากรธรรมชาติและสิ่งแวดล้อม



กองวิเคราะห์และประเมินสถานการณ์น้ำ กรมทรัพยากรน้ำ

โทรศัพท์ ๐ ๒๒๗๑ ๖๐๐๐ ต่อ ๖๔๔๕ โทรสาร ๐ ๒๒๗๘ ๖๖๒๙ www.dwr.go.th IDLine: mekhalawoc Email: mekhala@dwr.mail.go.th

รายงานฉบับที่ ๕๘๗/๒๕๖๗

เวลา ๐๘.๐๐ น.

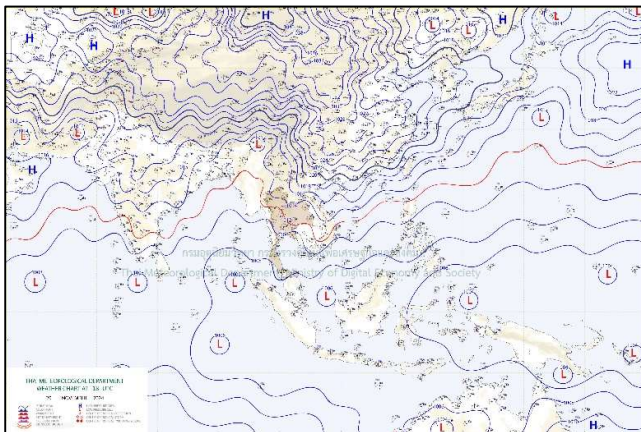
วันที่ ๒๑ พฤศจิกายน ๒๕๖๗

เรียน รมว.ทส. เลขาธิการ รมว.ทส. ที่ปรึกษา รมว.ทส. ปกท.ทส. รอง ปกท.ทส. อทน. อทบ. และหน่วยงานที่เกี่ยวข้อง

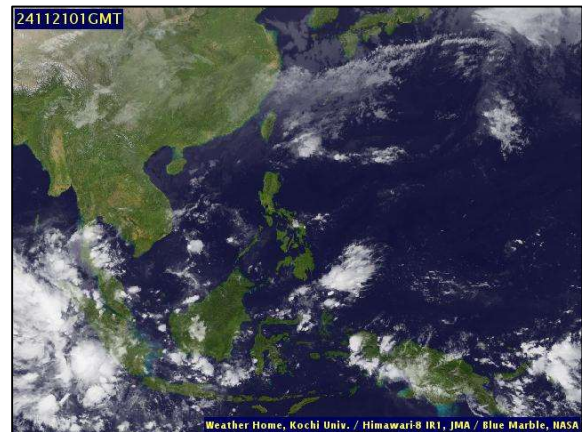
๑. สภาวะอากาศ เวลา ๐๕.๐๐ น. (กรมอุตุนิยมวิทยา)

พยากรณ์อากาศ ๒๔ ชั่วโมงข้างหน้า บริเวณความกดอากาศสูงหรือมวลอากาศเย็นกำลังปานกลางจากประเทศจีนปกคลุมประเทศไทยตอนบนและทะเลจีนใต้ ลักษณะเช่นนี้ทำให้บริเวณภาคเหนือและภาคตะวันออกเฉียงเหนือ มีอากาศเย็นในตอนเช้า กับมีลมแรง ในขณะที่มีลมตะวันออกเฉียงใต้พัดปกคลุมบริเวณภาคตะวันออกเฉียงเหนือและภาคกลางตอนล่าง ทำให้บริเวณดังกล่าวมีฝนเล็กน้อยบางแห่ง ขอให้ประชาชนบริเวณประเทศไทยตอนบนดูแลสุขภาพเนื่องจากสภาวะอากาศที่เปลี่ยนแปลงไว้ด้วย

สำหรับมรสุมตะวันออกเฉียงเหนือที่พัดปกคลุมอ่าวไทย และภาคใต้มีกำลังแรงขึ้น ทำให้ภาคใต้มีฝนตกหนักถึงหนักมากบางแห่ง ส่วนคลื่นลมบริเวณอ่าวไทยและทะเลอันดามันจะมีกำลังแรงขึ้น โดยบริเวณอ่าวไทยตอนล่างมีคลื่นสูงประมาณ ๒ เมตร อ่าวไทยตอนบนมีคลื่นสูง ๑-๒ เมตร และทะเลอันดามันมีคลื่นสูงประมาณ ๑ เมตร ห่างฝั่งคลื่นสูง ๑-๒ เมตร บริเวณที่มีฝนฟ้าคะนองคลื่นสูงมากกว่า ๒ เมตร ขอให้ชาวเรือเดินเรือด้วยความระมัดระวังและหลีกเลี่ยงการเดินเรือในบริเวณที่มีฝนฟ้าคะนองไว้ด้วย

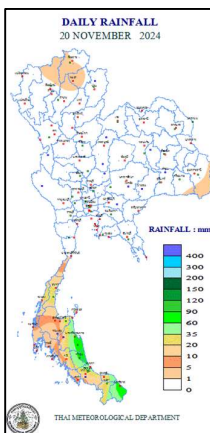


แผนที่อากาศ วันที่ ๒๑ พ.ย. ๒๕๖๗ เวลา ๐๑.๐๐ น.



ภาพถ่ายดาวเทียม วันที่ ๒๑ พ.ย. ๒๕๖๗ เวลา ๐๘.๐๐ น.

๒. ปริมาณฝนสะสม ณ เวลา ๐๗.๐๐ น.(เมื่อวาน) - ๐๗.๐๐ น.(วันนี้) (กรมอุตุนิยมวิทยา)



จุดตรวจวัด	ปริมาณฝน (มม.)
จ.นครศรีธรรมราช (สภข.)	๗๖.๘
จ.นราธิวาส	๗๔.๘
จ.พัทลุง (สภข.)	๖๖.๐
จ.สงขลา	๖๒.๑
จ.สุราษฎร์ธานี (สภข.)	๓๑.๗
จ.ชุมพร (สวี่ สภข.)	๒๘.๒
จ.ยะลา (สภข.)	๒๓.๘

### ๓. ปริมาณฝนสะสมของพื้นที่ลาดเชิงเขา ๑๒ ชม. ที่ผ่านมา (กรมทรัพยากรน้ำ)

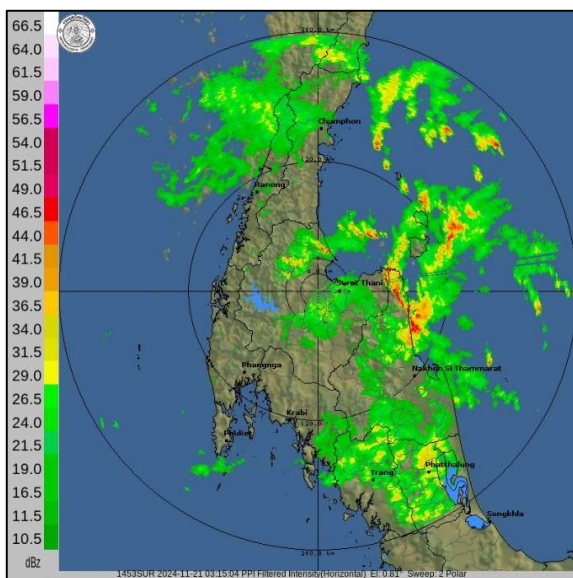
รหัสสถานี	จุดตรวจวัด	ปริมาณฝน (มม./๑๒ ชม.)
STN๐๔๔๒	บ้านหินช้างสี ต.วังตะกอก อ.หลังสวน จ.ชุมพร	๑๓๒.๕
STN๑๓๔๘	บ้านสะพานหิน ต.สลูย อ.ท่าแซะ จ.ชุมพร	๑๐๐.๐
STN๑๓๓๖	บ้านคลองราง ต.พระรักษ์ อ.พะโต๊ะ จ.ชุมพร	๗๗.๐
STN๐๒๑๑	บ้านไร่ ต.ทุ่งหวัง อ.เมืองสงขลา จ.สงขลา	๗๖.๐
STN๐๕๖๗	บ้านบางเจริญ ต.ไชยราช อ.บางสะพานน้อย จ.ประจวบคีรีขันธ์	๖๘.๕
STN๐๔๔๕	บ้านวังทอง ต.ทะเลทรัพย์ อ.ปะทิว จ.ชุมพร	๖๘.๐
STN๑๓๙๙	บ้านควนเนียง ต.พะตง อ.หาดใหญ่ จ.สงขลา	๖๘.๐
STN๐๑๕๓	บ้านห้วยไม้แก่น ต.ร้อนพิบูลย์ อ.ร้อนพิบูลย์ จ.นครศรีธรรมราช	๖๕.๐
STN๑๕๖๖	บ้านหนองปลิง ต.คลองพา อ.ท่าชนะ จ.สุราษฎร์ธานี	๖๓.๐
STN๑๖๙๔	บ้านแป้น ต.แป้น อ.สายบุรี จ.ปัตตานี	๖๒.๕

### ๔. ค่าความชื้นในดิน (กรมทรัพยากรน้ำ/คณะกรรมการแม่น้ำโขง)

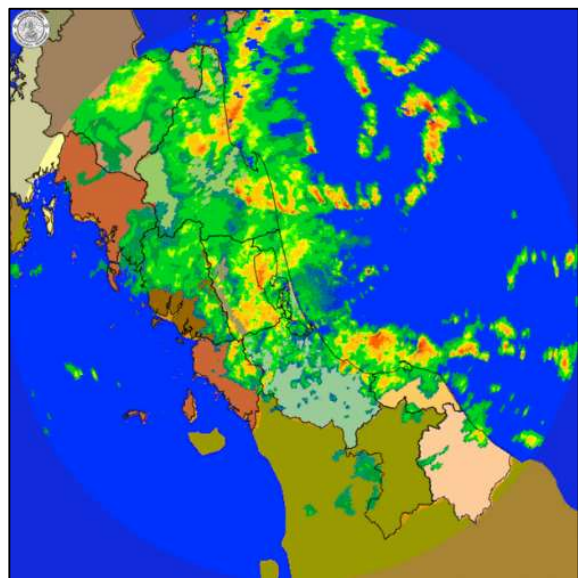
ภูมิภาค	ความชื้นในดิน [-] ๑๘ ส.ค. ๖๗	ความชื้นในดิน [-] ๑๘ ก.ย. ๖๗	แนวโน้ม
เหนือ	ค่าความชื้นในดินมาก	ค่าความชื้นในดินมากที่สุด	เพิ่มขึ้น
กลาง	ค่าความชื้นในดินมาก	ค่าความชื้นในดินมาก	ลดลง
ตะวันออกเฉียงเหนือ	ค่าความชื้นในดินมาก	ค่าความชื้นในดินมาก	เพิ่มขึ้น
ตะวันออก	ค่าความชื้นในดินมาก	ค่าความชื้นในดินมาก	ลดลง
ตะวันตก	ค่าความชื้นในดินปานกลาง	ค่าความชื้นในดินน้อย	ลดลง
ใต้	ค่าความชื้นในดินปานกลาง	ค่าความชื้นในดินมาก	เพิ่มขึ้น

หมายเหตุ : ความชื้นในดิน ๕ ระดับ มากสุด มาก ปานกลาง น้อย น้อยสุด

### ๕. เรดาร์ตรวจอากาศ ณ วันที่ ๒๑ พฤศจิกายน ๒๕๖๗ (กรมอุตุนิยมวิทยา)



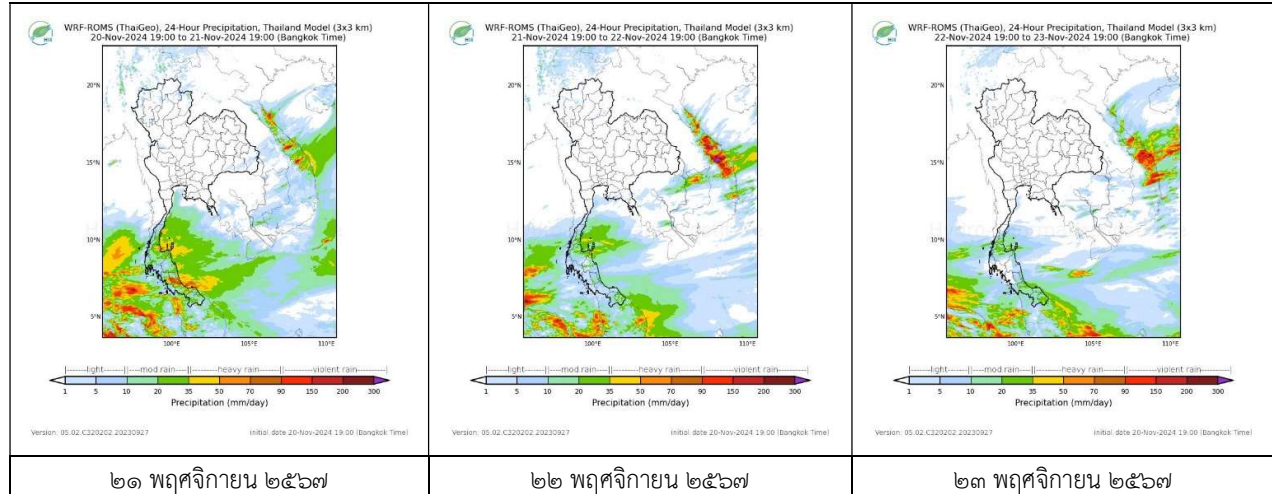
สถานีสุราษฎร์ธานี เวลา ๑๐.๑๕ น.



สถานีสทิงพระ จ.สงขลา เวลา ๑๐.๑๕ น.

จากเรดาร์ตรวจอากาศพบกลุ่มเมฆฝนบริเวณภาคใต้ของประเทศไทย

**๖. แผนภาพคาดการณ์ฝนล่วงหน้า ๓ วัน (สถาบันสารสนเทศทรัพยากรน้ำ (องค์การมหาชน))**



**๗. สถานการณ์น้ำในแหล่งเก็บกักน้ำ ณ วันที่ ๒๐ พฤศจิกายน ๒๕๖๗ (กรมชลประทาน กรมทรัพยากรน้ำ และสทช.)**

๗.๑ ปริมาณน้ำในอ่างฯ ๕๕,๓๐๑ ล้าน ลบ.ม. คิดเป็นร้อยละ ๘๔ (ปริมาณน้ำใช้การได้ ๓๕,๗๖๓ ล้าน ลบ.ม. คิดเป็นร้อยละ ๗๕) ปริมาณน้ำในอ่างฯ เทียบกับปี ๒๕๖๖ (๕๖,๙๓๖ ล้าน ลบ.ม. คิดเป็นร้อยละ ๘๐) มากกว่าปี ๒๕๖๖ จำนวน ๒,๓๖๕ ล้าน ลบ.ม. ปริมาณน้ำไหลลงอ่างฯ จำนวน ๕๕.๙๗ ล้าน ลบ.ม. ปริมาณน้ำระบายจำนวน ๖๘.๓๐ ล้าน ลบ.ม. สามารถรับน้ำได้อีก ๑๑,๖๖๕ ล้าน ลบ.ม.

อ่างเก็บน้ำ	ความจุที่ รณก. (ล้าน ลบ.ม.)	ปริมาณ น้ำในอ่าง		ปริมาณ น้ำใช้การได้		ปริมาณ น้ำไหลลงอ่าง		ปริมาณ น้ำระบาย		ปริมาณน้ำ รับได้อีก (ล้าน ม. <sup>๓</sup> ) <small>(ความจุที่รณก. ปริมาณน้ำ ปัจจุบัน)</small>
		ปริมาณ (ล้าน ม. <sup>๓</sup> )	% น้ำ เก็บ กัก	ปริมาณ (ล้าน ม. <sup>๓</sup> )	% น้ำใช้ การ	วันนี้ (ล้าน ม. <sup>๓</sup> )	เมื่อวาน (ล้าน ม. <sup>๓</sup> )	วันนี้ (ล้าน ม. <sup>๓</sup> )	เมื่อวาน (ล้าน ม. <sup>๓</sup> )	
๑.ภูมีพล	๑๓,๔๖๒	๑๑,๐๐๖	๘๒	๗,๒๐๖	๗๕	๑๔.๒๓	๑๗.๙๒	๑๑.๐๐	๑๑.๕๐	๒,๔๕๖
๒.สิริกิติ์	๙,๕๑๐	๙,๒๑๕	๙๗	๖,๓๖๕	๙๖	๘.๐๒	๘.๙๐	๙.๖๗	๘.๐๑	๒๙๕
๓.จุฬารัตน์	๑๖๔	๑๑๖	๗๑	๗๙	๖๒	๐.๑๙	๐.๓๖	๐.๐๐	๐.๐๐	๔๘
๔.อุบลรัตน์	๒,๔๓๑	๒,๐๖๔	๘๕	๑,๔๘๓	๘๐	๒.๑๗	๐.๐๐	๔.๐๔	๓.๙๗	๓๖๗
๕.ลำปาว	๑,๙๘๐	๑,๗๕๕	๘๘	๑,๖๕๕	๘๘	๑.๙๐	๐.๐๐	๐.๔๐	๐.๔๐	๒๒๕
๖.สิรินธร	๑,๙๖๖	๑,๕๖๐	๗๙	๗๒๙	๖๔	๐.๐๐	๐.๐๐	๑.๐๑	๑.๐๐	๔๐๖
๗.ป่าสักชลสิทธิ์	๙๖๐	๙๖๗	๑๐๑	๙๖๔	๑๐๑	๐.๖๖	๓.๕๑	๑.๗๔	๑.๗๔	<b>เต็มความจุ</b>
๘.ศรีนครินทร์	๑๗,๗๔๕	๑๔,๙๑๔	๘๔	๔,๖๔๙	๖๒	๘.๕๐	๑๐.๙๐	๘.๙๙	๙.๐๐	๒,๘๓๑
๙.วชิราลงกรณ	๘,๘๖๐	๗,๗๘๐	๘๘	๔,๗๖๘	๘๒	๒.๙๘	๓.๐๓	๑๒.๙๗	๑๓.๐๓	๑,๐๘๐
๑๐.ขุนด่านปราการชล	๒๒๔	๒๑๗	๙๗	๒๑๒	๙๗	๐.๐๖	๐.๐๖	๐.๐๔	๐.๐๔	๗
๑๑.รัชชประภา	๕,๖๓๙	๔,๐๓๓	๗๒	๒,๖๘๒	๖๓	๑.๗๗	๓.๒๙	๒.๙๑	๒.๙๕	๑,๖๐๖
๑๒.บางบาล	๑,๔๕๔	๗๒๔	๕๐	๔๔๘	๓๘	๗.๑๖	๘.๒๑	๘.๑๗	๘.๑๓	๗๓๐

๗.๒ อ่างเก็บน้ำขนาดกลาง ๔๓๕ แห่ง มีปริมาณน้ำ ๔,๒๖๑ ล้าน ลบ.ม. (๗๙%) ปริมาณน้ำใช้การ ๓,๘๕๖ ล้าน ลบ.ม. (๗๗%)

๗.๓ แหล่งน้ำในพื้นที่นอกเขตชลประทาน ๑๐๒,๐๙๙ แห่ง มีปริมาณน้ำรวม ๗,๕๖๓ ล้าน ลบ.ม. (๘๙%)

๗.๔ แหล่งน้ำขนาดเล็กนอกเขตชลประทาน ๒๗๓ แห่ง ตรวจวัดโดยกรมทรัพยากรน้ำ เริ่มต้นฤดูฝน มีปริมาณน้ำ ๒๐๗.๑ ล้าน ลบ.ม. (๕๔%) ปริมาณน้ำปัจจุบัน ๔๖๖.๙ ล้าน ลบ.ม. (๘๙%)

ภูมิภาค	จำนวน (แห่ง)	ปริมาณรวม (ล้าน ลบ.ม.)	ปริมาณน้ำ (ล้าน ลบ.ม.)							
			เดือน						ปัจจุบัน	
			พ.ค. ๒๕๖๗	มิ.ย. ๒๕๖๗	ก.ค. ๒๕๖๗	ส.ค. ๒๕๖๗	ก.ย. ๒๕๖๗	ต.ค. ๒๕๖๗	๔ พ.ย. ๖๗	ร้อยละ
เหนือ	๑๗,๒๔๙	๙๙๒	๕๖๓	๕๗๐	๕๘๓	๗๗๖	๘๗๕	๙๖๐	๙๖๐	๙๖
ตะวันออกเฉียงเหนือ	๕๔,๕๔๗	๔,๓๘๒	๒,๒๕๘	๒,๒๖๖	๒,๘๑๐	๓,๐๔๓	๓,๙๘๖	๓,๙๒๙	๓,๙๒๙	๘๙
กลาง	๑๖,๓๖๗	๑,๕๗๔	๕๖๗	๕๓๘	๖๗๒	๖๙๓	๙๘๙	๑,๒๗๓	๑,๒๗๓	๘๐
ตะวันออกเฉียงใต้	๗,๘๐๔	๙๙๒	๔๘๓	๕๓๕	๗๗๖	๗๑๗	๙๐๓	๑,๑๐๗	๑,๑๐๗	๑๑๑
ตะวันตก	๒,๕๐๖	๑๙๒	๔๕	๔๒	๔๕	๕๔	๖๓	๙๒	๙๒	๔๗
ใต้	๓,๖๒๖	๓๓๘	๑๗๐	๑๕๒	๑๔๗	๑๔๔	๑๕๙	๑๗๙	๑๗๙	๕๒
รวม	๑๐๒,๐๙๙.๐๐	๘,๔๗๐	๔,๐๘๖	๔,๑๐๓	๕,๐๓๑	๕,๔๒๗	๖,๙๗๕	๗,๕๔๐	๗,๕๔๐	๘๙

๘. สถานการณ์น้ำในประเทศ ณ วันที่ ๑๘ - ๒๑ พฤศจิกายน ๒๕๖๗ (กรมชลประทาน)

สถานี	แม่น้ำ	อำเภอ	จังหวัด	ระดับตลิ่ง (ม.รทก.)	ระดับน้ำ (ม.รทก.)				แนวโน้ม	เปรียบเทียบระดับตลิ่ง
					จันทร์	อังคาร	พุธ	พฤหัสบดี		
					๑๘ พ.ย.	๑๙ พ.ย.	๒๐ พ.ย.	๒๑ พ.ย.		
P.๑	ปิง	เมือง	เชียงใหม่	๓.๗๐	๑.๕๖	๑.๗๑	๑.๕๓	๑.๖๑	เพิ่มขึ้น	-๒.๐๙
W.๑C	วัง	เมือง	ลำปาง	๕.๒๐	๐.๖๗	๐.๒๗	๐.๒๕	๐.๒๕	ทรงตัว	-๔.๙๕
Y.๑๖	ยม	บางระกำ	พิษณุโลก	๗.๓๐	๕.๐๘	๕.๐๑	๔.๕๑	๓.๗๒	ลดลง	-๓.๕๘
N.๗A	น่าน	เมือง	พิจิตร	๙.๘๗	๑.๙๙	๒.๐๐	๒.๐๐	๑.๙๙	ลดลง	-๗.๘๘
C.๒	เจ้าพระยา	เมือง	นครสวรรค์	๒๕.๗๐	๑๙.๑๕	๑๘.๙๖	๑๘.๗๕	๑๘.๕๘	ลดลง	-๗.๑๒
C.๑๓	เจ้าพระยา	สรรพยา	ชัยนาท	๑๖.๓๔	๗.๕๑	๗.๑๗	๖.๗๘	๖.๓๓	ลดลง	-๑๐.๐๑
M.๖A	มูล	สตึก	บุรีรัมย์	๗.๙๕	๓.๔๑	๓.๑๗	๒.๘๙	๒.๕๐	ลดลง	-๕.๔๕
M.๑๙๑	ลำตะคอง	เมือง	นครราชสีมา	๓.๕๐	๑.๓๓	๑.๐๘	๑.๐๘	๑.๐๒	ลดลง	-๒.๔๘
M.๗	มูล	เมือง	อุบลราชธานี	๗.๐๐	๒.๕๕	๒.๕๒	๒.๕๕	๒.๕๐	ลดลง	-๔.๕๐
M.๖๙	ลำเซบก	ตระการพืชผล	อุบลราชธานี	๙.๗๐	๖.๓๖	๖.๓๑	๖.๘๒	๖.๒๖	ลดลง	-๓.๔๔
X.๖๔	คลองท่าแซะ	ท่าแซะ	ชุมพร	๑๗.๑๓	๘.๖๙	๘.๖๗	๘.๖๕	๘.๘๕	เพิ่มขึ้น	-๘.๒๘
X.๑๔๙	คลองกลาย	นบพิตำ	นครศรีธรรมราช	๓๓.๙๖	๒๗.๒๔	๒๗.๒๔	๒๗.๒๘	๒๗.๕๒	เพิ่มขึ้น	-๖.๔๔
X.๒๗๔	แม่น้ำโก-ลก	แว้ง	นราธิวาส	๒๓.๕๐	๑๘.๔๔	๑๘.๔๑	๑๙.๔๑	๑๙.๖๗	เพิ่มขึ้น	-๓.๘๓
X.๓๗A	แม่น้ำตาปี	พระแสง	สุราษฎร์ธานี	๑๑.๗๐	๖.๓๓	๖.๓๑	๖.๑๑	๕.๘๕	ลดลง	-๕.๘๕

\*\*\* ยังไม่ได้รับรายงาน

๙. สถานการณ์น้ำในพื้นที่ลุ่มน้ำโขง ณ วันที่ ๒๑ พฤศจิกายน ๒๕๖๗ (คณะกรรมการแม่น้ำโขง)

สถานี	ระดับอ้างอิง (ม.รทก.)	ระดับตลิ่ง (ม.)	ระดับน้ำ (ม.)					เปรียบเทียบระดับตลิ่ง (ม.)	ผลต่างของระดับน้ำ (ม.)		แนวโน้ม
			๑๗ พ.ย.	๑๘ พ.ย.	๑๙ พ.ย.	๒๐ พ.ย.	๒๑ พ.ย.		๓ วันย้อนหลัง	๕ วันย้อนหลัง	
อ.เชียงแสน จ.เชียงราย	๓๕๗.๑๑๐	๑๒.๘๐	๒.๖๑	๒.๕๔	๒.๕๙	๒.๙๑	๓.๐๗	-๙.๗๓	๐.๔๘	๐.๔๖	เพิ่มขึ้น
อ.เชียงคาน จ.เลย	๑๙๔.๑๑๘	๑๖.๐๐	๖.๓๖	๖.๓๖	๖.๑๐	๖.๐๒	๕.๗๙	-๑๐.๒๑	-๐.๓๑	-๐.๕๗	ลดลง
อ.เมือง จ.หนองคาย	๑๕๓.๖๔๘	๑๒.๒๐	๓.๗๐	๓.๒๗	๓.๑๕	๒.๙๕	๒.๘๓	-๙.๓๗	-๐.๓๒	-๐.๘๗	ลดลง
อ.เมือง จ.นครพนม	๑๓๒.๖๘๐	๑๒.๐๐	๓.๔๐	๓.๔๕	๓.๓๐	๓.๑๐	๒.๙๖	-๙.๐๔	-๐.๓๔	-๐.๔๔	ลดลง
อ.เมือง จ.มุกดาหาร	๑๒๔.๒๑๙	๑๒.๕๐	๓.๒๙	๓.๔๒	๓.๔๑	๓.๒๗	๓.๑๐	-๙.๔๐	-๐.๓๑	-๐.๑๙	ลดลง
อ.โขงเจียม จ.อุบลราชธานี	๘๙.๐๓๐	๑๔.๕๐	๓.๗๕	๓.๘๐	๓.๘๙	๓.๙๓	๓.๘๔	-๑๐.๖๖	-๐.๐๕	๐.๐๙	ลดลง

\*\*\*ไม่มีสถานการณ์

## ๑๐. สถานการณ์เตือนภัย Early Warning ณ วันที่ ๒๑ พฤศจิกายน ๒๕๖๗ (กรมทรัพยากรน้ำ)

การแจ้งเตือน	สถานี	การแจ้งเตือน	ช่วงเวลา
เตือนสีแดง (อพยพ)	-	-	-
เตือนสีเหลือง (เตือนภัย)	บ้านคลองวังช้าง ตำบลชุมโค อำเภอปะทิว จังหวัดชุมพร	ค่าระดับน้ำ ๖.๒๕ เมตร ระดับวิกฤติ ๖.๕๐ เมตร	๒๑ พ.ย. ๖๗/๐๗.๔๕ น.
เตือนสีเขียว (เฝ้าระวัง)	บ้านไร่บน ตำบลช้างแร้ง อำเภอบางสะพานน้อย จ.ประจวบคีรีขันธ์ บ้านบางเจริญ ตำบลไชยราช อ.บางสะพานน้อย จ.ประจวบคีรีขันธ์ บ้านสระสัมน ตำบลสิชล อำเภอสิชล จังหวัดนครศรีธรรมราช บ้านสะพานหิน ตำบลสลุย อำเภอท่าแซะ จังหวัดชุมพร	ปริมาณฝนสะสม ๑๒ ชั่วโมง ๙๒.๕ มิลลิเมตร ปริมาณฝนสะสม ๑๒ ชั่วโมง ๘๖.๐ มิลลิเมตร ค่าระดับน้ำ ๓.๔๐ เมตร ระดับวิกฤติ ๔.๕๐ เมตร ปริมาณฝนสะสม ๑๒ ชั่วโมง ๑๐๗.๐ มิลลิเมตร	๒๑ พ.ย. ๖๗/๐๘.๒๐ น. ๒๑ พ.ย. ๖๗/๐๘.๑๙ น. ๒๑ พ.ย. ๖๗/๐๘.๑๓ น. ๒๑ พ.ย. ๖๗/๐๘.๐๖ น.

\*\*\* สำนักงานทรัพยากรน้ำภาคที่ ๑ ได้ดำเนินการแจ้งอาสาสมัครและเครือข่าย รวมถึงหน่วยงานที่เกี่ยวข้องในพื้นที่เสี่ยงภัยแล้ว

### ๑๑. พื้นที่ติดตามและเฝ้าระวังสถานการณ์ธรณีพิบัติภัย ณ วันที่ ๒๑ พฤศจิกายน ๒๕๖๗ (กรมทรัพยากรธรณี)

เนื่องจากในพื้นที่เสี่ยงภัยแผ่นดินถล่มมีฝนตกหนัก ประกอบกับมีพื้นที่คาดการณ์ปริมาณน้ำฝนที่อาจก่อให้เกิดแผ่นดินถล่มล่วงหน้า โดยเฉพาะในบริเวณภาคใต้ จังหวัดชุมพร สุราษฎร์ธานี นครศรีธรรมราช พัทลุง และสงขลา ศูนย์ปฏิบัติการธรณีพิบัติภัย จึงได้ทำการเฝ้าระวังและติดตามสถานการณ์ธรณีพิบัติภัยแผ่นดินถล่มและน้ำป่าไหลหลากเป็นพิเศษและจะทำการแจ้งอาสาสมัครเครือข่ายในพื้นที่เสี่ยงภัยต่อไป

### ๑๒. เหตุการณ์วิกฤตน้ำปัจจุบัน ณ วันที่ ๒๑ พฤศจิกายน ๒๕๖๗ [๑๕.๐๐ น. (เมื่อวาน) - ๐๘.๐๐ น. (วันนี้)]

ไม่มีสถานการณ์

### ๑๓. สถานการณ์ภาวะน้ำท่วม และสถานการณ์ฝนแล้ง/ฝนทิ้งช่วง ณ วันที่ ๒๑ พฤศจิกายน ๒๕๖๗ (ปก.)

ไม่มีสถานการณ์

### ๑๔. ลักษณะอากาศ ๗ วันข้างหน้า (ระหว่างวันที่ ๒๐ - ๒๖ พฤศจิกายน ๒๕๖๗)

ในช่วงวันที่ ๒๐ - ๒๓ พ.ย. ๖๗ บริเวณความกดอากาศสูงหรือมวลอากาศเย็นกำลังปานกลางจากประเทศจีนปกคลุมประเทศไทยตอนบนและทะเลจีนใต้ ลักษณะเช่นนี้ทำให้ประเทศไทยตอนบน

มีอากาศเย็นในตอนเช้ากับมีลมแรง โดยภาคเหนือและภาคตะวันออกเฉียงเหนือจะมีอุณหภูมิลดลง ๑ - ๒ องศาเซลเซียส ส่วนภาคกลาง และภาคตะวันออก อุณหภูมิจะลดลงเล็กน้อย ส่วนในช่วงวันที่ ๒๔ - ๒๖ พ.ย. ๖๗ บริเวณความกดอากาศสูงหรือมวลอากาศเย็นที่ปกคลุมประเทศไทยตอนบนมีกำลังอ่อนลง ลักษณะเช่นนี้ทำให้ประเทศไทยตอนบนจะมีอุณหภูมิสูงขึ้น แต่ยังคงมีอากาศเย็นกับมีหมอกในตอนเช้า

สำหรับมรสุมตะวันออกเฉียงเหนือที่พัดปกคลุมอ่าวไทยและภาคใต้มีกำลังแรงขึ้น ลักษณะเช่นนี้ทำให้ภาคใต้มีฝนเพิ่มขึ้น และมีฝนตกหนักถึงหนักมากบางแห่งในช่วงวันที่ ๒๐ - ๒๓ พ.ย. ๖๗ ส่วนคลื่นลมบริเวณอ่าวไทยและทะเลอันดามันกำลังปานกลาง โดยบริเวณอ่าวไทยตอนล่างมีคลื่นสูงประมาณ ๒ เมตร อ่าวไทยตอนบนมีคลื่นสูง ๑ - ๒ เมตร และทะเลอันดามันมีคลื่นสูงประมาณ ๑ เมตร ห่างฝั่งคลื่นสูง ๑ - ๒ เมตร บริเวณที่มีฝนฟ้าคะนองคลื่นสูงมากกว่า ๒ เมตร

### ๑๕. ความช่วยเหลือพื้นที่ประสบปัญหาภัยน้ำท่วมสะสมของกรมทรัพยากรน้ำ

ความช่วยเหลือในพื้นที่ประสบปัญหาภัยน้ำท่วม ตั้งแต่วันที่ ๑ ตุลาคม - ๒๐ พฤศจิกายน ๒๕๖๗

หน่วยงาน	จังหวัด	ปริมาณการสูบน้ำ (ลบ.ม.)	ปริมาณการแจกจ่ายน้ำสะอาด (ลิตร)	ประโยชน์ที่ได้รับ			
				อุปโภค-บริโภค		พื้นที่เกษตร (ไร่)	
				ครัวเรือน	ประชากร	ไร่	ชนิดพืช
สทท.๑	ลำปาง	๓๘,๐๘๐	๑๒๐,๖๐๐	๕๒๐	๑,๖๗๕	๖๐	-
	ตาก	-	๑,๒๐๐	-	-	-	-
	เชียงใหม่	๒,๘๔๕,๕๖๐	๑,๒๐๐	๖,๗๒๔	๑๙,๐๑๓	๓๐,๔๔๗	-
สทท.๒	กรุงเทพมหานคร	๖๖๔,๒๐๐	-	๑,๕๐๐	๒,๗๐๐	-	-
	สระบุรี	๓๙๔,๒๐๐	-	๒,๔๔๕	๕,๕๑๖	-	-
	นครสวรรค์	๒๔๙,๔๘๐	-	๑,๖๙๔	๔,๒๐๗	๑,๐๐๐	นาข้าว
สทท.๓	เพชรบูรณ์	๘,๑๐๐	-	-	๗๐๐	-	-
	อุดรธานี	๓,๘๖๘,๗๐๔	-	๑๘,๘๘๑	๕๒,๕๑๕	-	-

	เลย	๔,๗๔๓,๐๗๒	-	๘๗,๗๙๗	๒๔๐,๕๔๓	-	-
สท.๔	ขอนแก่น	๑,๗๒๘,๐๐๐	-	๒๙,๐๓๒	๔๘,๖๖๔	-	-
สท.๕	นครราชสีมา	๔๗๕,๖๘๐	-	๕,๖๔๔	๑๑,๐๔๐	-	-
สท.๖	ระยอง	๑๒๓,๒๐๐	-	๔,๘๐๐	๑๙,๒๗๒	-	-
	ปราจีนบุรี	๓๒๘,๙๕๐	-	๘,๑๒๔	๑๒,๘๘๓	-	-
สท.๗	ราชบุรี	๑๔๒,๕๖๐	-	๑,๐๘๖	๓,๑๔๓	๒๙๕	ฝรั่ง,มะพร้าว,ข้าวโพด,กล้วย
	สุพรรณบุรี	๒๓๖,๕๒๐	-	๒๐๐	๔๕๐	-	-
	นครปฐม	๕๓๗,๘๔๐	-	๑,๗๖๒	๒,๔๑๕	๕๗๐	นาข้าว,มะม่วง,มะพร้าว,ส้มโอ
สท.๘	สงขลา	๔๑๔,๗๒๐	-	๗,๐๓๕	๑๕,๑๕๕	๑๘,๕๕๐	ยางพารา/มะพร้าว/ผักสวนครัว/ ทุเรียน/สละ/ลองกอง/ข้าปะตะ/ เลี้ยงปลานิล,ปลาช่อน ไร้ กล้วย ปาล์ม
	ปัตตานี	๑๐๕,๓๐๐	-	๒,๔๐๐	๘,๔๕๐	๒,๔๕๐	ไร้อ้อย เลี้ยงสัตว์(เป็ด ไก่ แพะ)
สท.๙	พิษณุโลก	๘,๘๘๐	๖๐๐	๒๑๗	๒,๐๐๐	-	-
	สุโขทัย	๓๑,๔๔๐	-	๔,๔๒๒	๗,๖๑๔	-	-
	น่าน	๒,๒๒๐	-	๑,๘๕๐	๓,๖๐๐	-	-
	แพร่	๑,๕๐๐	-	๓,๕๐๐	๗,๐๐๐	-	-
สท.๑๐	ภูเก็ต	๔๒๗,๐๐๐	-	๑,๑๔๐	๓,๖๘๕	๓๐	ยางพารา
สท.๑๑	อุบลราชธานี	๙๓๐,๐๐๐	-	๖๒๖	๒,๓๔๖	-	-
	๒๔ จังหวัด	๑๘,๓๐๕,๑๐๖	๑๒๓,๖๐๐	๑๙๑,๓๙๙	๔๗๔,๕๘๖	๕๓,๔๐๒	-

จึงเรียนมาเพื่อโปรดทราบ

นายภาคล ถาวรฤทธิรัตน์  
อธิบดีกรมทรัพยากรน้ำ  
ประธานคณะทำงานศูนย์ปฏิบัติการ  
ทรัพยากรธรรมชาติและสิ่งแวดล้อม (ด้านทรัพยากรน้ำ)