



รายงานการเฝ้าระวังติดตามสถานการณ์น้ำและความช่วยเหลือ  
ศูนย์ปฏิบัติการทรัพยากรธรรมชาติและสิ่งแวดล้อม (ด้านทรัพยากรน้ำ)  
กระทรวงทรัพยากรธรรมชาติและสิ่งแวดล้อม



กองวิเคราะห์และประเมินสถานการณ์น้ำ กรมทรัพยากรน้ำ

โทรศัพท์ ๐ ๒๒๗๑ ๖๐๐๐ ต่อ ๖๔๔๕ โทรสาร ๐ ๒๒๗๘ ๖๖๒๙ www.dwr.go.th IDLine: mekhalawoc Email: mekhala@dwr.mail.go.th

รายงานฉบับที่ ๕๗๔/๒๕๖๗

เวลา ๐๘.๐๐ น.

วันที่ ๑๔ พฤศจิกายน ๒๕๖๗

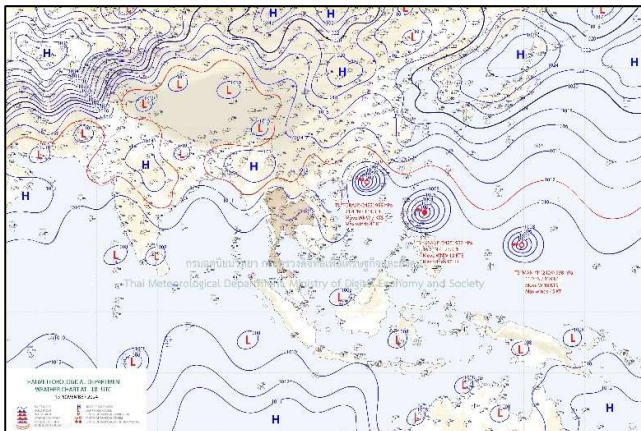
เรียน รมว.ทส. เลขาธิการ รมว.ทส. ที่ปรึกษา รมว.ทส. ปกท.ทส. รอง ปกท.ทส. อทน. อทบ. และหน่วยงานที่เกี่ยวข้อง

๑. สภาวะอากาศ เวลา ๐๕.๐๐ น. (กรมอุตุนิยมวิทยา)

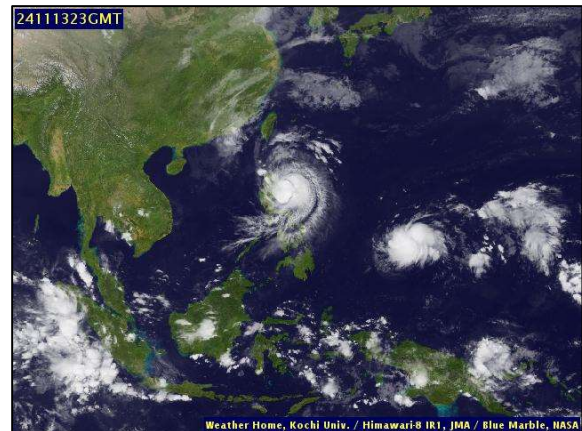
พยากรณ์อากาศ ๒๔ ชั่วโมงข้างหน้า ภาคตะวันออกเฉียงเหนือตอนล่าง ภาคตะวันออก ภาคกลาง รวมทั้งกรุงเทพมหานครและปริมณฑล และภาคใต้ตอนบน มีฝน/ฝนฟ้าคะนองบางแห่ง โดยภาคเหนือ และภาคตะวันออกเฉียงเหนือตอนบนยังคงมีอากาศเย็น กับมีหมอกในตอนเช้า ขอให้ประชาชนบริเวณประเทศไทยตอนบนดูแลรักษาสุขภาพเนื่องจากสภาวะอากาศที่เปลี่ยนแปลง รวมทั้งระมัดระวังในการสัญจรผ่านบริเวณที่มีหมอก ส่วนเกษตรกรควรเตรียมการป้องกันและระวังความเสียหายที่จะเกิดต่อผลผลิตทางการเกษตรเนื่องจากฝนที่อาจเกิดขึ้นในระยะนี้ไว้ด้วย ทั้งนี้เนื่องจากลมตะวันออกเฉียงเหนือและลมตะวันออกเฉียงใต้ในระดับบนพัดนำความชื้นจากทะเลจีนใต้ และอ่าวไทยเข้ามาปกคลุมภาคตะวันออกเฉียงเหนือตอนล่าง ภาคตะวันออก ภาคกลาง รวมทั้งกรุงเทพมหานครและปริมณฑล และภาคใต้ตอนบน ในขณะที่บริเวณความกดอากาศสูงหรือมวลอากาศเย็นที่ปกคลุมภาคเหนือและภาคตะวันออกเฉียงเหนือตอนบนมีกำลังอ่อน

สำหรับมรสุมตะวันออกเฉียงเหนือกำลังอ่อนพัดปกคลุมอ่าวไทย และภาคใต้ ทำให้ภาคใต้มีฝนฟ้าคะนองบางแห่ง ส่วนคลื่นลมบริเวณอ่าวไทยและทะเลอันดามันมีกำลังอ่อน โดยมีคลื่นต่ำกว่า ๑ เมตร บริเวณที่มีฝนฟ้าคะนองคลื่นสูงมากกว่า ๒ เมตร ขอให้ชาวเรือในบริเวณดังกล่าวหลีกเลี่ยงการเดินเรือในบริเวณที่มีฝนฟ้าคะนอง

อนึ่ง พายุโซนร้อน “โทรจัน” บริเวณทะเลจีนใต้ตอนบน คาดว่าจะเคลื่อนเข้าใกล้ชายฝั่งของประเทศจีนตอนใต้ ในช่วงวันที่ ๑๔-๑๕ พ.ย. ๒๕๖๗ และมีแนวโน้มอ่อนกำลังลงเป็นพายุดีเปรสชัน และหย่อมความกดอากาศต่ำกำลังแรงตามลำดับในระยะต่อไป โดยพายุนี้ไม่เคลื่อนเข้าสู่ประเทศไทยและไม่มีผลกระทบต่อลักษณะอากาศของประเทศไทยโดยตรง ขอให้ผู้ที่จะเดินทางไปบริเวณดังกล่าวตรวจสอบสภาพอากาศก่อนออกเดินทางในช่วงวันดังกล่าวไว้ด้วย

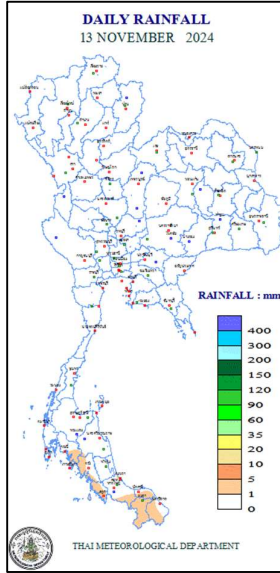


แผนที่อากาศ วันที่ ๑๔ พ.ย. ๒๕๖๗ เวลา ๐๑.๐๐ น.



ภาพถ่ายดาวเทียม วันที่ ๑๔ พ.ย. ๒๕๖๗ เวลา ๐๖.๐๐ น.

๒. ปริมาณฝนสะสม ณ เวลา ๐๗.๐๐ น.(เมื่อวาน) - ๐๗.๐๐ น.(วันนี้) (กรมอุตุนิยมวิทยา)



| จุดตรวจวัด           | ปริมาณฝน (มม.) |
|----------------------|----------------|
| จ.ยะลา (สภข.)        | ๔.๔            |
| จ.สงขลา              | ๑.๕            |
| จ.สตูล               | ๑.๕            |
| จ.สุรินทร์           | ๐.๘            |
| จ.บุรีรัมย์ (นางรอง) | ๐.๖            |
| จ.สุรินทร์ (สภข.)    | ๐.๕            |
| จ.ศรีสะเกษ           | ๐.๓            |

๓. ปริมาณฝนสะสมของพื้นที่ลาดเชิงเขา ๑๒ ชม. ที่ผ่านมา (กรมทรัพยากรน้ำ)

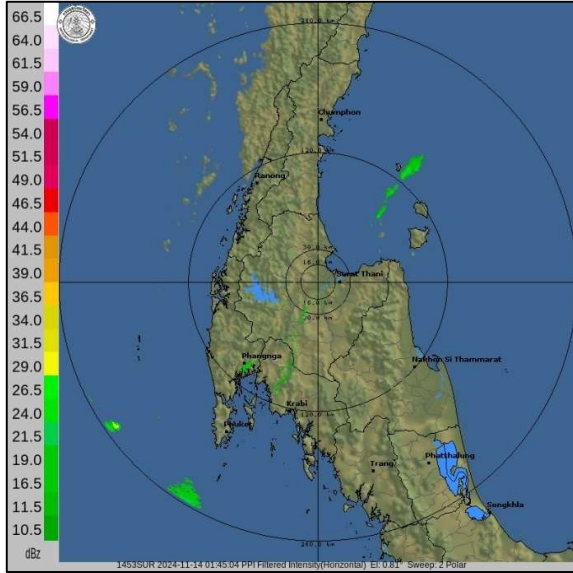
| รหัสสถานี | จุดตรวจวัด   | ปริมาณฝน (มม./๑๒ ชม.) |
|-----------|--|-----------------------|
| STN๒๐๑๓   | บ้านแม่สุขเหนือ ต.วังซ้าย อ.วังเหนือ จ.ลำปาง       | ๔๙.๐                  |
| STN๐๘๘๙   | บ้านสบงาย ต.เมืองงาย อ.เชียงดาว จ.เชียงใหม่        | ๒๘.๕                  |
| STN๒๐๙๕   | บ้านวังหีบ ต.ชะมาย อ.ทุ่งสง จ.นครศรีธรรมราช        | ๒๔.๕                  |
| STN๒๑๐๘   | บ้านสระสี่มุม ต.สิชล อ.สิชล จ.นครศรีธรรมราช        | ๒๒.๐                  |
| STN๒๐๙๓   | บ้านต้นเลียบ ต.โมคลาน อ.ท่าศาลา จ.นครศรีธรรมราช    | ๒๑.๕                  |
| STN๒๐๒๗   | บ้านปะคำ ต.ปะคำ อ.ปะคำ จ.บุรีรัมย์                 | ๑๔.๕                  |
| STN๒๑๓๕   | บ้านวาริอุตม ต.ท่าโพธิ์ศรี อ.เดชอุดม จ.อุบลราชธานี | ๑๒.๐                  |
| STN๑๕๗๗   | บ้านใน ต.ปากแพรก อ.ดอนสัก จ.สุราษฎร์ธานี           | ๑๐.๕                  |
| STN๑๕๗๙   | บ้านใหม่ไทยถาวร ต.ทัพราช อ.ตาพระยา จ.สระแก้ว       | ๙.๐                   |
| STN๑๗๗๑   | บ้านไล่ดุกหยง ต.ศาลาด่าน อ.เกาะลันตา จ.กระบี่      | ๘.๐                   |

๔. ค่าความชื้นในดิน (กรมทรัพยากรน้ำ/คณะกรรมการแม่น้ำโขง)

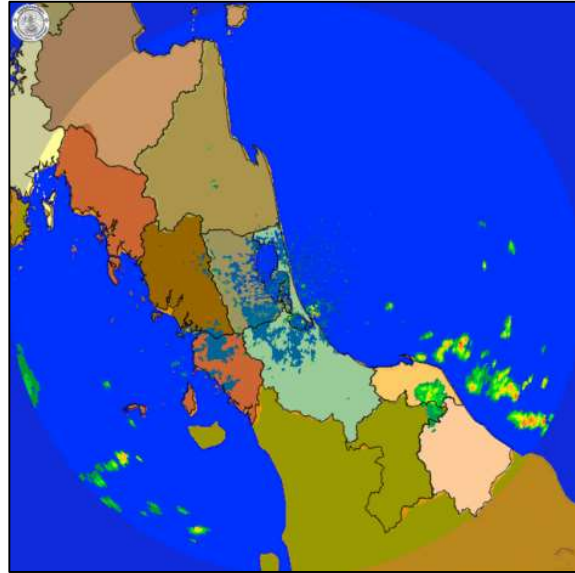
| ภูมิภาค            | ความชื้นในดิน [-] ๑๘ ส.ค. ๖๗ | ความชื้นในดิน [-] ๑๘ ก.ย. ๖๗ | แนวโน้ม   |
|--------------------|------------------------------|------------------------------|-----------|
| เหนือ              | ค่าความชื้นในดินมาก          | ค่าความชื้นในดินมากที่สุด    | เพิ่มขึ้น |
| กลาง               | ค่าความชื้นในดินมาก          | ค่าความชื้นในดินมาก          | ลดลง      |
| ตะวันออกเฉียงเหนือ | ค่าความชื้นในดินมาก          | ค่าความชื้นในดินมาก          | เพิ่มขึ้น |
| ตะวันออก           | ค่าความชื้นในดินมาก          | ค่าความชื้นในดินมาก          | ลดลง      |
| ตะวันตก            | ค่าความชื้นในดินปานกลาง      | ค่าความชื้นในดินน้อย         | ลดลง      |
| ใต้                | ค่าความชื้นในดินปานกลาง      | ค่าความชื้นในดินมาก          | เพิ่มขึ้น |

หมายเหตุ : ความชื้นในดิน ๕ ระดับ มากสุด มาก ปานกลาง น้อย น้อยสุด

**๕. เรดาร์ตรวจอากาศ ณ วันที่ ๑๔ พฤศจิกายน ๒๕๖๗** (กรมอุตุนิยมวิทยา)



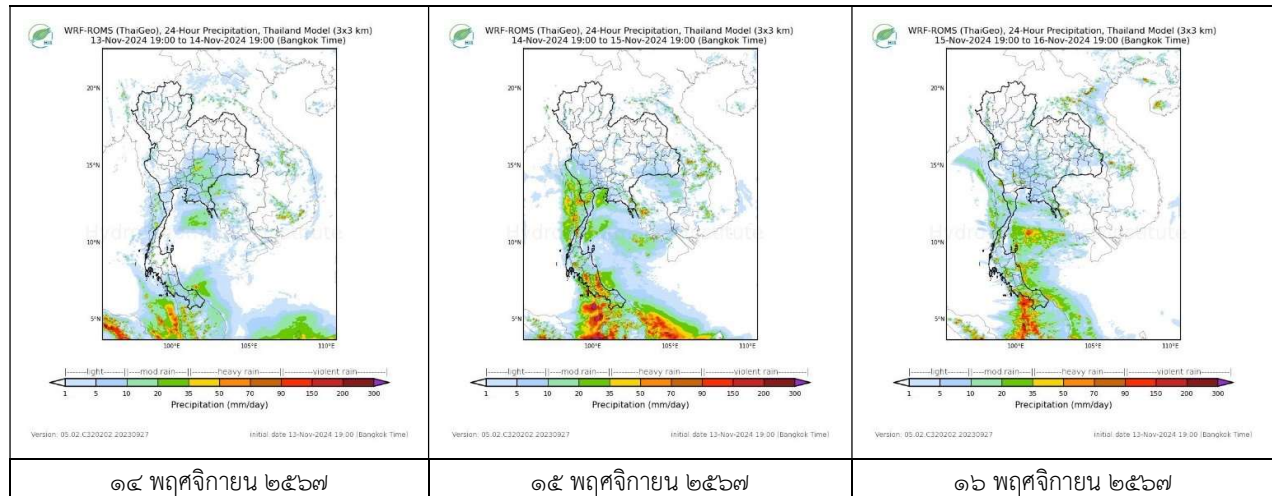
สถานีสุราษฎร์ธานี เวลา ๐๘.๔๕ น.



สถานีสทิงพระ จ.สงขลา เวลา ๐๘.๔๕ น.

จากเรดาร์ตรวจอากาศพบกลุ่มเมฆฝนบริเวณภาคใต้ของประเทศไทย

**๖. แผนภาพคาดการณ์ฝนล่วงหน้า ๓ วัน** (สถาบันสารสนเทศทรัพยากรน้ำ (องค์การมหาชน))



**๗. สถานการณ์น้ำในแหล่งเก็บกักน้ำ ณ วันที่ ๑๓ พฤศจิกายน ๒๕๖๗** (กรมชลประทาน กรมทรัพยากรน้ำ และสททช.)

๗.๑ ปริมาณน้ำในอ่างฯ ๕๙,๓๕๗ ล้าน ลบ.ม. คิดเป็นร้อยละ ๘๔ (ปริมาณน้ำใช้การได้ ๓๕,๘๑๙ ล้าน ลบ.ม. คิดเป็นร้อยละ ๗๖) ปริมาณน้ำในอ่างฯ เทียบกับปี ๒๕๖๖ (๕๗,๐๕๓ ล้าน ลบ.ม. คิดเป็นร้อยละ ๘๐) มากกว่าปี ๒๕๖๖ จำนวน ๒,๓๐๔ ล้าน ลบ.ม. ปริมาณน้ำไหลลงอ่างฯ จำนวน ๘๖.๖๔ ล้าน ลบ.ม. ปริมาณน้ำระบายจำนวน ๖๓.๘๑ ล้าน ลบ.ม. สามารถรับน้ำได้อีก ๑๑,๖๐๙ ล้าน ลบ.ม.

| อ่างเก็บน้ำ | ความจุที่<br>รณก.<br>(ล้าน ลบ.ม.) | ปริมาตร<br>น้ำในอ่าง               |                         | ปริมาตร<br>น้ำใช้การได้            |                        | ปริมาตร<br>น้ำไหลลงอ่าง           |                                     | ปริมาตร<br>น้ำระบาย               |                                     | ปริมาตรน้ำ<br>รับได้อีก<br>(ล้าน ม. <sup>๓</sup> )<br>(ความจุที่ รณก.<br>- ปริมาตรน้ำ<br>ปัจจุบัน) |
|-------------|-----------------------------------|------------------------------------|-------------------------|------------------------------------|------------------------|-----------------------------------|-------------------------------------|-----------------------------------|-------------------------------------|--|
|             |                                   | ปริมาตร<br>(ล้าน ม. <sup>๓</sup> ) | %<br>น้ำ<br>เก็บ<br>กัก | ปริมาตร<br>(ล้าน ม. <sup>๓</sup> ) | %<br>น้ำ<br>ใช้<br>การ | วันนี้<br>(ล้าน ม. <sup>๓</sup> ) | เมื่อวาน<br>(ล้าน ม. <sup>๓</sup> ) | วันนี้<br>(ล้าน ม. <sup>๓</sup> ) | เมื่อวาน<br>(ล้าน ม. <sup>๓</sup> ) |  |
| ๑.ภูมิพล    | ๑๓,๔๖๒                            | ๑๐,๙๕๒                             | ๘๑                      | ๗,๑๕๒                              | ๗๔                     | ๒๗.๖๘                             | ๒๗.๕๕                               | ๗.๐๐                              | ๗.๐๐                                | ๒,๕๑๐  |
| ๒.สิริกิติ์ | ๙,๕๑๐                             | ๙,๒๑๘                              | ๙๗                      | ๖,๓๖๘                              | ๙๖                     | ๗.๘๙                              | ๗.๘๙                                | ๗.๐๐                              | ๗.๐๐                                | ๒๙๒  |
| ๓.จุฬารัตน์ | ๑๖๔                               | ๑๑๕                                | ๗๐                      | ๗๗                                 | ๖๑                     | ๐.๑๙                              | ๐.๑๐                                | ๐.๐๐                              | ๐.๐๐                                | ๔๙   |
| ๔.อุบลรัตน์ | ๒,๔๓๑                             | ๒,๐๙๘                              | ๘๖                      | ๑,๕๑๑                              | ๘๒                     | ๐.๐๐                              | ๒.๕๕                                | ๔.๐๕                              | ๔.๑๒                                | ๓๓๓  |

|                    |        |        |     |       |     |       |       |       |       |             |
|--------------------|--------|--------|-----|-------|-----|-------|-------|-------|-------|-------------|
| ๕.ลำปาง            | ๑,๙๘๐  | ๑,๗๖๖  | ๘๙  | ๑,๖๖๖ | ๘๙  | ๐.๐๐  | ๑.๘๕  | ๐.๔๐  | ๐.๔๐  | ๒๑๔         |
| ๖.สุรินทร์         | ๑,๙๖๖  | ๑,๕๖๘  | ๘๐  | ๗๓๖   | ๖๕  | ๐.๐๐  | ๐.๐๐  | ๑.๐๙  | ๑.๐๑  | ๓๙๘         |
| ๗.ป่าสักชลสิทธิ์   | ๙๖๐    | ๙๖๕    | ๑๐๑ | ๙๖๒   | ๑๐๑ | ๑.๔๔  | ๐.๐๐  | ๐.๘๘  | ๐.๘๘  | เพิ่มความจุ |
| ๘.ศรีนครินทร์      | ๑๗,๗๔๕ | ๑๔,๙๒๕ | ๘๔  | ๔,๖๖๐ | ๖๒  | ๑๑.๘๘ | ๙.๘๒  | ๘.๒๙  | ๗.๙๘  | ๒,๘๒๐       |
| ๙.วชิราลงกรณ       | ๘,๘๖๐  | ๗,๘๔๒  | ๘๙  | ๔,๘๓๐ | ๘๓  | ๓.๒๔  | ๕.๖๕  | ๑๓.๒๘ | ๑๒.๐๖ | ๑,๐๑๘       |
| ๑๐.ขุนด่านปราการชล | ๒๒๔    | ๒๑๘    | ๙๘  | ๒๑๔   | ๙๗  | ๐.๑๑  | ๐.๑๑  | ๐.๐๔  | ๐.๐๔  | ๖           |
| ๑๑.รัชชประภา       | ๕,๖๓๙  | ๔,๐๔๑  | ๗๒  | ๒,๖๘๙ | ๖๓  | ๓.๔๕  | ๓.๑๕  | ๓.๑๒  | ๒.๘๒  | ๑,๕๙๘       |
| ๑๒.บางยาง          | ๑,๔๕๔  | ๗๐๘    | ๔๙  | ๔๓๒   | ๓๗  | ๑๙.๓๒ | ๑๒.๒๔ | ๘.๑๙  | ๑๐.๐๔ | ๗๔๖         |

๗.๒ อ่างเก็บน้ำขนาดกลาง ๔๓๕ แห่ง มีปริมาณน้ำ ๔,๒๖๙ ล้าน ลบ.ม. (๗๙%) ปริมาณน้ำใช้การ ๓,๘๖๓ ล้าน ลบ.ม. (๗๗%)

๗.๓ แหล่งน้ำในพื้นที่นอกเขตชลประทาน ๑๐๒,๐๙๙ แห่ง มีปริมาณน้ำรวม ๗,๕๖๓ ล้าน ลบ.ม. (๘๙%)

๗.๔ แหล่งน้ำขนาดเล็กนอกเขตชลประทาน ๒๗๓ แห่ง ตรวจสอบโดยกรมทรัพยากรน้ำ เริ่มต้นฤดูฝน มีปริมาณน้ำ ๒๐๗.๑ ล้าน ลบ.ม.

(๕๔%) ปริมาณน้ำปัจจุบัน ๔๖๖.๙ ล้าน ลบ.ม. (๘๙%)

| ภูมิภาค            | จำนวน (แห่ง) | ปริมาณรวม (ล้าน ลบ.ม.) | ปริมาณน้ำ (ล้าน ลบ.ม.) |               |              |              |              |              |              |        |
|--------------------|--------------|------------------------|------------------------|---------------|--------------|--------------|--------------|--------------|--------------|--------|
|                    |              |                        | เดือน                  |               |              |              |              |              | ปัจจุบัน     |        |
|                    |              |                        | พ.ค.<br>๒๕๖๗           | มิ.ย.<br>๒๕๖๗ | ก.ค.<br>๒๕๖๗ | ส.ค.<br>๒๕๖๗ | ก.ย.<br>๒๕๖๗ | ต.ค.<br>๒๕๖๗ | ๔ พ.ย.<br>๖๗ | ร้อยละ |
| เหนือ              | ๑๗,๒๔๙       | ๙๙๒                    | ๕๖๓                    | ๕๗๐           | ๕๘๓          | ๗๗๖          | ๘๗๕          | ๙๖๐          | ๙๖๐          | ๙๖     |
| ตะวันออกเฉียงเหนือ | ๕๔,๕๔๗       | ๔,๓๘๒                  | ๒,๒๕๘                  | ๒,๒๖๖         | ๒,๘๑๐        | ๓,๐๔๓        | ๓,๙๘๖        | ๓,๙๒๙        | ๓,๙๒๙        | ๘๙     |
| กลาง               | ๑๖,๓๖๗       | ๑,๕๗๔                  | ๕๖๗                    | ๕๓๘           | ๖๗๒          | ๖๙๓          | ๙๘๙          | ๑,๒๗๓        | ๑,๒๗๓        | ๘๐     |
| ตะวันออก           | ๗,๘๐๔        | ๙๙๒                    | ๔๘๓                    | ๕๓๕           | ๗๗๔          | ๗๑๗          | ๙๐๓          | ๑,๑๐๗        | ๑,๑๐๗        | ๑๑๑    |
| ตะวันตก            | ๒,๕๐๖        | ๑๙๒                    | ๔๕                     | ๔๒            | ๔๕           | ๕๔           | ๖๓           | ๙๒           | ๙๒           | ๔๗     |
| ใต้                | ๓,๖๒๖        | ๓๓๘                    | ๑๗๐                    | ๑๕๒           | ๑๔๗          | ๑๔๔          | ๑๕๙          | ๑๗๙          | ๑๗๙          | ๕๒     |
| รวม                | ๑๐๒,๐๙๙.๐๐   | ๘,๔๗๐                  | ๔,๐๘๖                  | ๔,๑๐๓         | ๕,๐๓๑        | ๕,๔๒๗        | ๖,๙๗๕        | ๗,๕๔๐        | ๗,๕๔๐        | ๘๙     |

๘. สถานการณ์น้ำในประเทศ ณ วันที่ ๑๑ - ๑๔ พฤศจิกายน ๒๕๖๗ (กรมชลประทาน)

| สถานี | แม่น้ำ      | อำเภอ      | จังหวัด       | ระดับตลิ่ง (ม.รทก.) | ระดับน้ำ (ม.รทก.) |         |         |          | แนวโน้ม   | เปรียบเทียบระดับตลิ่ง |
|-------|-------------|------------|---------------|---------------------|-------------------|---------|---------|----------|-----------|-----------------------|
|       |             |            |               |                     | จันทร์            | อังคาร  | พุธ     | พฤหัสบดี |           |                       |
|       |             |            |               |                     | ๑๑ พ.ย.           | ๑๒ พ.ย. | ๑๓ พ.ย. | ๑๔ พ.ย.  |           |                       |
| P.๑   | ปิง         | เมือง      | เชียงใหม่     | ๓.๗๐                | ๑.๙๒              | ๑.๘๐    | ๑.๖๘    | ๑.๖๓     | ลดลง      | -๒.๐๗                 |
| W.๑C  | วัง         | เมือง      | ลำปาง         | ๕.๒๐                | ๐.๖๑              | ๐.๖๐    | ๐.๔๘    | ๐.๔๔     | ลดลง      | -๔.๗๖                 |
| Y.๑๖  | ยม          | บางระกำ    | พิษณุโลก      | ๗.๓๐                | ๖.๙๙              | ๖.๘๑    | ๖.๕๙    | ๖.๓๓     | ลดลง      | -๐.๙๗                 |
| N.๗A  | น่าน        | เมือง      | พิจิตร        | ๙.๘๗                | ๓.๙๒              | ๓.๗๐    | ๓.๔๗    | ๒.๙๖     | ลดลง      | -๖.๙๑                 |
| C.๒   | เจ้าพระยา   | เมือง      | นครสวรรค์     | ๒๕.๗๐               | ๒๐.๓๓             | ๒๐.๑๘   | ๒๐.๐๒   | ๑๙.๘๗    | ลดลง      | -๕.๘๓                 |
| C.๑๓  | เจ้าพระยา   | สรรพยา     | ชัยนาท        | ๑๖.๓๔               | ๙.๘๘              | ๙.๖๐    | ๙.๓๖    | ๘.๙๓     | ลดลง      | -๗.๔๑                 |
| M.๖A  | มูล         | สตึก       | บุรีรัมย์     | ๗.๙๕                | ๔.๒๐              | ๔.๑๕    | ๔.๑๑    | ๔.๐๕     | ลดลง      | -๓.๙๐                 |
| M.๑๙๑ | ลำตะคอง     | เมือง      | นครราชสีมา    | ๓.๕๐                | ๑.๔๓              | ๑.๓๒    | ๑.๒๗    | ๑.๐๙     | ลดลง      | -๒.๔๑                 |
| M.๗   | มูล         | เมือง      | อุบลราชธานี   | ๗.๐๐                | ๓.๑๑              | ๓.๑๑    | ๓.๐๖    | ๓.๐๑     | ลดลง      | -๓.๙๙                 |
| M.๖๙  | ลำเซบก      | ตรการพิซผล | อุบลราชธานี   | ๙.๗๐                | ๖.๐๖              | ๖.๐๔    | ๖.๐๒    | ๖.๑๔     | เพิ่มขึ้น | -๓.๕๖                 |
| X.๖๔  | คลองท่าแซะ  | ท่าแซะ     | ชุมพร         | ๑๗.๑๓               | ๑๑.๔๘             | ๙.๙๐    | ๘.๕๒    | ๘.๔๗     | ลดลง      | -๘.๖๖                 |
| X.๑๔๙ | คลองกลาย    | นบพิตำ     | นครศรีธรรมราช | ๓๓.๙๖               | ๒๗.๖๐             | ๒๗.๕๐   | ๒๗.๔๓   | ๒๗.๓๖    | ลดลง      | -๖.๖๐                 |
| X.๒๗๔ | แม่น้ำโก-ลก | แว้ง       | นราธิวาส      | ๒๓.๕๐               | ๑๙.๘๕             | ๑๙.๖๙   | ๑๘.๙๔   | ๑๘.๗๐    | ลดลง      | -๔.๘๐                 |
| X.๓๗A | แม่น้ำตาปี  | พระแสง     | สุราษฎร์ธานี  | ๑๑.๗๐               | ๘.๔๓              | ๘.๐๒    | ๗.๖๔    | ๗.๓๕     | ลดลง      | -๔.๓๕                 |

\*\*\* ยังไม่ได้รับรายงาน



### ๙. สถานการณ์น้ำในพื้นที่ลุ่มน้ำโขง ณ วันที่ ๑๔ พฤศจิกายน ๒๕๖๗ (คณะกรรมการแม่น้ำโขง)

| สถานี                    | ระดับ<br>อ้างอิง<br>(ม.รทก.) | ระดับ<br>ตลิ่ง<br>(ม.) | ระดับน้ำ (ม.) |            |            |            |            | เปรียบเทียบระดับ<br>ตลิ่ง (ม.) | ผลต่างของระดับน้ำ (ม.) |                   | แนวโน้ม   |
|--------------------------|------------------------------|------------------------|---------------|------------|------------|------------|------------|--------------------------------|------------------------|-------------------|-----------|
|                          |                              |                        | ๑๐<br>พ.ย.    | ๑๑<br>พ.ย. | ๑๒<br>พ.ย. | ๑๓<br>พ.ย. | ๑๔<br>พ.ย. |                                | ๓ วัน<br>ย้อนหลัง      | ๕ วัน<br>ย้อนหลัง |           |
| อ.เชียงแสน จ.เชียงราย    | ๓๕๗.๑๑๐                      | ๑๒.๘๐                  | ๔.๐๗          | ๓.๙๖       | ๓.๗๖       | ๓.๑๕       | ๒.๘๔       | -๙.๙๖                          | -๐.๙๒                  | -๑.๒๓             | ลดลง      |
| อ.เชียงคาน จ.เลย         | ๑๙๔.๑๑๘                      | ๑๖.๐๐                  | ๖.๓๕          | ๖.๖๑       | ๖.๕๘       | ๗.๒๖       | ๗.๕๒       | -๘.๔๘                          | ๐.๙๔                   | ๑.๑๗              | เพิ่มขึ้น |
| อ.เมือง จ.หนองคาย        | ๑๕๓.๖๔๘                      | ๑๒.๒๐                  | ๓.๓๕          | ๓.๑๖       | ๓.๓๓       | ๓.๓๕       | ๓.๗๘       | -๘.๔๒                          | ๐.๔๕                   | ๐.๔๓              | เพิ่มขึ้น |
| อ.เมือง จ.นครพนม         | ๑๓๒.๖๘๐                      | ๑๒.๐๐                  | ๓.๒๗          | ๓.๑๒       | ๓.๐๕       | ๓.๐๓       | ๓.๐๓       | -๘.๙๗                          | -๐.๐๒                  | -๐.๒๔             | ทรงตัว    |
| อ.เมือง จ.มุกดาหาร       | ๑๒๔.๒๑๙                      | ๑๒.๕๐                  | ๓.๓๔          | ๓.๓๑       | ๓.๒๐       | ๓.๑๔       | ๓.๑๒       | -๙.๓๘                          | -๐.๐๘                  | -๐.๒๒             | ลดลง      |
| อ.โขงเจียม จ.อุบลราชธานี | ๘๙.๐๓๐                       | ๑๔.๕๐                  | ๔.๒๒          | ๔.๑๙       | ๓.๙๗       | ๓.๙๐       | ๓.๗๙       | -๑๐.๗๑                         | -๐.๑๘                  | -๐.๔๓             | ลดลง      |

\*\*\*ไม่มีสถานการณ์

### ๑๐. สถานการณ์เตือนภัย Early Warning ณ วันที่ ๑๔ พฤศจิกายน ๒๕๖๗ (กรมทรัพยากรน้ำ)

| การแจ้งเตือน                | สถานี | การแจ้งเตือน | ช่วงเวลา |
|-----------------------------|-------|--------------|----------|
| เตือนสีแดง<br>(อพยพ)        | -     | -            | -        |
| เตือนสีเหลือง<br>(เตือนภัย) | -     | -            | -        |
| เตือนสีเขียว<br>(เฝ้าระวัง) | -     | -            | -        |

\*\*\* ไม่มีสถานการณ์

### ๑๑. พื้นที่ติดตามและเฝ้าระวังสถานการณ์ธรณีพิบัติภัย ณ วันที่ ๑๓ พฤศจิกายน ๒๕๖๗ (กรมทรัพยากรธรณี)

เนื่องจากในพื้นที่เสี่ยงภัยแผ่นดินถล่มมีฝนตกหนักต่อเนื่อง ประกอบกับมีพื้นที่ลาดชันปริมาณน้ำฝนที่อาจก่อให้เกิดแผ่นดินถล่มล่วงหน้า โดยเฉพาะในบริเวณภาคใต้ จังหวัดนครศรีธรรมราช พัทลุง สตูล สงขลา และยะลา ศูนย์ปฏิบัติการธรณีพิบัติภัย จึงได้ทำการเฝ้าระวังและติดตามสถานการณ์ธรณีพิบัติภัยแผ่นดินถล่มและน้ำป่าไหลหลากเป็นพิเศษและจะทำการแจ้งอาสาสมัครเครือข่ายในพื้นที่เสี่ยงภัยต่อไป

### ๑๒. เหตุการณ์วิกฤตน้ำป่าจวบจน ณ วันที่ ๑๔ พฤศจิกายน ๒๕๖๗ [๑๕.๐๐ น. (เมื่อวาน) - ๐๘.๐๐ น. (วันนี้)]

ไม่มีสถานการณ์

### ๑๓. สถานการณ์ภาวะน้ำท่วม และสถานการณ์ฝนแล้ง/ฝนทิ้งช่วง ณ วันที่ ๑๓ พฤศจิกายน ๒๕๖๗ (ปก.)

#### สถานการณ์สาธารณภัย

จากอิทธิพลของร่องมรสุมกำลังปานกลางพาดผ่านภาคเหนือตอนบน และตอนบนของภาคตะวันออกเฉียงเหนือ ทำให้เกิดน้ำท่วมฉับพลัน และน้ำป่าไหลหลาก ระหว่างวันที่ ๑๖ ส.ค. - ๑๓ พ.ย. ๖๗ มีสถานการณ์ในพื้นที่ ๔๗ จ. (เชียงราย เชียงใหม่ แม่ฮ่องสอน ตาก พะเยา น่าน ลำพูน ลำปาง แพร่ อุตรดิตถ์ สุโขทัย พิษณุโลก นครสวรรค์ เพชรบูรณ์ อุทัยธานี เลย อุดรธานี กาฬสินธุ์ หนองคาย นครพนม ขอนแก่น ชัยภูมิ มหาสารคาม นครราชสีมา บุรีรัมย์ บึงกาฬ หนองบัวลำภู อุบลราชธานี ปราจีนบุรี ชัยนาท สิงห์บุรี สุพรรณบุรี อ่างทอง พระนครศรีอยุธยา นครปฐม ปทุมธานี ระยอง ชุมพร สุราษฎร์ธานี ภูเก็ต ยะลา นครศรีธรรมราช พังงา กระบี่ ตรัง สตูล สงขลา) ๒๘๗ อ. ๑,๓๒๐ ต. ๗,๐๓๕ ม. บ้านเรือนได้รับผลกระทบ ๒๖๘,๒๖๑ ครัวเรือน มีผู้เสียชีวิตรวม ๕๗ ราย (จากอุทกภัย ๓๓ ราย เชียงราย ๑๒ ราย เชียงใหม่ ๖ ราย พะเยา ๔ ราย ลำปาง ๓ ราย น่าน ๓ ราย แพร่ ๒ ราย สุโขทัย ๒ ราย สงขลา ๑ ราย ผู้เสียชีวิตอยู่ระหว่างการตรวจสอบข้อเท็จจริง และจากดินถล่ม ๒๔ ราย เชียงราย ๔ ราย เชียงใหม่ ๖ รายสุโขทัย ๑ ราย ภูเก็ต ๑๓ ราย) และมีผู้ได้รับบาดเจ็บ ๒๘ ราย ปัจจุบันยังคงมีสถานการณ์ในพื้นที่ ๒ จ. (สุพรรณบุรี พระนครศรีอยุธยา) ๑๑ อ. ๘๖ ต. ๕๒๐ ม. บ้านเรือนได้รับผลกระทบ ๑๗,๗๐๑ ครัวเรือน

#### ๑๔. ลักษณะอากาศ ๗ วันข้างหน้า (ระหว่างวันที่ ๑๓ - ๑๙ พฤศจิกายน ๒๕๖๗)

ในช่วงวันที่ ๑๓ - ๑๖ พ.ย. ๖๗ บริเวณความกดอากาศสูงหรือมวลอากาศเย็นที่ปกคลุมประเทศไทยตอนบนและทะเลจีนใต้มีกำลังอ่อนลง ลักษณะเช่นนี้ทำให้ประเทศไทยตอนบนมีหมอกในตอนเช้า และอุณหภูมิสูงขึ้น ๑ - ๓ องศาเซลเซียส แต่ยังคงมีอากาศเย็นในตอนเช้าในภาคเหนือตอนบนและภาคตะวันออกเฉียงเหนือตอนบน ในขณะที่ลมตะวันออกเฉียงเหนือพัดนำความชื้นจากทะเลจีนใต้และอ่าวไทยเข้ามาปกคลุมภาคตะวันออกเฉียงเหนือตอนล่าง ภาคตะวันออก ภาคกลางตอนล่าง รวมทั้งกรุงเทพมหานครและปริมณฑล และภาคใต้ตอนบน ทำให้บริเวณดังกล่าวมีฝน/ฝนฟ้าคะนองเกิดขึ้นได้ สำหรับร่องมรสุมพาดกำลังอ่อนพาดผ่านภาคใต้ตอนล่าง และประเทศมาเลเซีย ประกอบกับมรสุมตะวันออกเฉียงเหนือกำลังปานกลางที่พัดปกคลุมอ่าวไทยตอนบน และภาคใต้ตอนบนมีกำลังอ่อนลง ทำให้ภาคใต้ตอนล่างมีฝนลดลง แต่ยังคงมีฝนตกหนักบางแห่ง ส่วนคลื่นลมบริเวณอ่าวไทยและทะเลอันดามันมีกำลังอ่อน โดยมีคลื่นต่ำกว่า ๑ เมตร บริเวณที่มีฝนฟ้าคะนองคลื่นสูงมากกว่า ๒ เมตร

ส่วนในช่วงวันที่ ๑๗ - ๑๙ พ.ย. ๖๗ บริเวณความกดอากาศสูงหรือมวลอากาศเย็นกำลังปานกลางระลอกใหม่จากประเทศจีนจะแผ่ลงมาปกคลุมประเทศไทยตอนบนและทะเลจีนใต้ ลักษณะเช่นนี้ทำให้ประเทศไทยตอนบนจะมีฝน/ฝนฟ้าคะนองเกิดขึ้นในระยะแรก หลังจากนั้นอุณหภูมิจะลดลง และมีอากาศเย็นในตอนเช้า กับมีลมแรง โดยภาคเหนือ และภาคตะวันออกเฉียงเหนือจะมีอุณหภูมิลดลง ๑ - ๒ องศาเซลเซียส สำหรับร่องมรสุมยังคงพาดผ่านภาคใต้ตอนล่างและประเทศมาเลเซีย ประกอบกับมรสุมตะวันออกเฉียงเหนือกำลังอ่อนที่พัดปกคลุมอ่าวไทยตอนบน และภาคใต้ตอนบนจะมีกำลังแรงขึ้น ทำให้ภาคใต้จะมีฝนเพิ่มขึ้น และมีฝนตกหนักบางแห่ง ส่วนคลื่นลมบริเวณอ่าวไทยและทะเลอันดามันจะมีกำลังแรงขึ้น โดยอ่าวไทยมีคลื่นสูง ๑ - ๒ เมตร ส่วนทะเลอันดามันมีคลื่นสูงประมาณ ๑ เมตร บริเวณที่มีฝนฟ้าคะนองคลื่นสูงมากกว่า ๒ เมตร

อนึ่ง พายุไซร่อน “โทราจี” บริเวณทะเลจีนใต้ตอนบน คาดว่าจะเคลื่อนเข้าใกล้ชายฝั่งของประเทศจีนตอนใต้ ในช่วงวันที่ ๑๓ - ๑๕ พ.ย. ๒๕๖๗ และมีแนวโน้มอ่อนกำลังลงเป็นพายุดีเปรสชัน และหย่อมความกดอากาศต่ำกำลังแรงตามลำดับในระยะต่อไป โดยพายุนี้ไม่เคลื่อนเข้าสู่ประเทศไทย และไม่มีผลโดยตรงต่อลักษณะอากาศของประเทศไทย ขอให้ผู้ที่จะเดินทางไปบริเวณดังกล่าวตรวจสอบสภาพอากาศก่อนออกเดินทางในช่วงวันดังกล่าวไว้ด้วย

#### ๑๕. ความช่วยเหลือในพื้นที่ประสบปัญหาภัยน้ำท่วมสะสมของกรมทรัพยากรน้ำ

ความช่วยเหลือในพื้นที่ประสบปัญหาภัยน้ำท่วม ตั้งแต่วันที่ ๑ ตุลาคม - ๑๓ พฤศจิกายน ๒๕๖๗

| หน่วยงาน | จังหวัด       | ปริมาณการสูบน้ำ (ลบ.ม.) | ปริมาณการแจกจ่ายน้ำสะอาด (ลิตร) | ประโยชน์ที่ได้รับ |         |                    |                             |
|----------|---------------|-------------------------|---------------------------------|-------------------|---------|--------------------|-----------------------------|
|          |               |                         |                                 | อุปโภค-บริโภค     |         | พื้นที่เกษตร (ไร่) |                             |
|          |               |                         |                                 | ครัวเรือน         | ประชากร | ไร่                | ชนิดพืช                     |
| สทท.๑    | ลำปาง         | ๓๘,๐๘๐                  | ๑๒๐,๖๐๐                         | ๕๒๐               | ๑,๖๗๕   | ๖๐                 | -                           |
|          | ตาก           | -                       | ๑,๒๐๐                           | -                 | -       | -                  | -                           |
|          | เชียงใหม่     | ๒,๘๔๕,๔๖๐               | ๑,๒๐๐                           | ๖,๗๒๔             | ๑๙,๐๑๓  | ๓๐,๔๔๗             | -                           |
| สทท.๒    | กรุงเทพมหานคร | ๖๖๔,๒๐๐                 | -                               | ๑,๕๐๐             | ๒,๗๐๐   | -                  | -                           |
|          | สระบุรี       | ๓๙๔,๒๐๐                 | -                               | ๒,๔๔๕             | ๕,๕๑๖   | -                  | -                           |
|          | นครสวรรค์     | ๒๔๙,๔๘๐                 | -                               | ๑,๖๙๔             | ๔,๒๐๗   | ๑,๐๐๐              | นาข้าว                      |
|          | เพชรบูรณ์     | ๘,๑๐๐                   | -                               | -                 | ๗๐๐     | -                  | -                           |
| สทท.๓    | อุดรธานี      | ๓,๘๖๘,๗๐๔               | -                               | ๑๘,๘๘๑            | ๕๒,๕๑๕  | -                  | -                           |
|          | เลย           | ๔,๗๔๓,๐๗๒               | -                               | ๘๗,๗๙๗            | ๒๔๐,๕๔๓ | -                  | -                           |
| สทท.๔    | ขอนแก่น       | ๑,๗๒๘,๐๐๐               | -                               | ๒๙,๐๓๒            | ๔๘,๖๖๔  | -                  | -                           |
| สทท.๕    | นครราชสีมา    | ๔๗๕,๖๘๐                 | -                               | ๕,๖๔๔             | ๑๑,๐๔๐  | -                  | -                           |
| สทท.๖    | ระยอง         | ๑๑๕,๒๐๐                 | -                               | ๔,๘๐๐             | ๑๙,๒๗๒  | -                  | -                           |
|          | ปราจีนบุรี    | ๓๒๘,๙๕๐                 | -                               | ๘,๑๒๔             | ๑๒,๘๘๓  | -                  | -                           |
| สทท.๗    | ราชบุรี       | ๑๔๒,๕๖๐                 | -                               | ๑,๐๘๖             | ๓,๑๔๓   | ๒๙๕                | ฝรั่ง,มะพร้าว,ข้าวโพด,กล้วย |
|          | สุพรรณบุรี    | ๒๓๖,๕๒๐                 | -                               | ๒๐๐               | ๔๕๐     | -                  | -                           |
|          | นครปฐม        | ๕๓๗,๘๔๐                 | -                               | ๑,๗๖๒             | ๒,๔๑๕   | ๕๗๐                | นาข้าว,มะม่วง,มะพร้าว,ส้มโอ |

|        |                   |                   |                |                |                |               |          |
|--------|-------------------|-------------------|----------------|----------------|----------------|---------------|----------|
| สทน.๙  | พิษณุโลก          | ๘,๘๘๐             | ๖๐๐            | ๒๑๗            | ๒,๐๐๐          | -             | -        |
|        | สุโขทัย           | ๓๑,๔๔๐            | -              | ๔,๔๒๒          | ๗,๖๑๔          | -             | -        |
|        | น่าน              | ๒,๒๒๐             | -              | ๑,๘๕๐          | ๓,๖๐๐          | -             | -        |
|        | แพร่              | ๑,๕๐๐             | -              | ๓,๕๐๐          | ๗,๐๐๐          | -             | -        |
| สทน.๑๐ | ภูเก็ต            | ๔๒๗,๐๐๐           | -              | ๑,๑๔๐          | ๓,๖๘๕          | ๓๐            | ยางพารา  |
| สทน.๑๑ | อุบลราชธานี       | ๙๓๐,๐๐๐           | -              | ๖๒๖            | ๒,๓๔๖          | -             | -        |
|        | <b>๒๒ จังหวัด</b> | <b>๑๗,๗๗๗,๐๘๖</b> | <b>๑๒๓,๖๐๐</b> | <b>๑๘๑,๙๖๔</b> | <b>๔๕๐,๙๘๑</b> | <b>๓๒,๔๐๒</b> | <b>-</b> |

จึงเรียนมาเพื่อโปรดทราบ

**นายภาคล ถาวรฤชรัตน์**  
**อธิบดีกรมทรัพยากรน้ำ**  
 ประธานคณะทำงานศูนย์ปฏิบัติการ  
 ทรัพยากรธรรมชาติและสิ่งแวดล้อม (ด้านทรัพยากรน้ำ)