



รายงานการเฝ้าระวังติดตามสถานการณ์น้ำและความช่วยเหลือ
ศูนย์ปฏิบัติการทรัพยากรธรรมชาติและสิ่งแวดล้อม (ด้านทรัพยากรน้ำ)
กระทรวงทรัพยากรธรรมชาติและสิ่งแวดล้อม



กองวิเคราะห์และประเมินสถานการณ์น้ำ กรมทรัพยากรน้ำ

โทรศัพท์ ๐ ๒๒๗๑ ๖๐๐๐ ต่อ ๖๔๔๕ โทรสาร ๐ ๒๒๗๘ ๖๖๒๙ www.dwr.go.th IDLine: mekhalawoc Email: mekhala@dwr.mail.go.th

รายงานฉบับที่ ๕๖๗/๒๕๖๗

เวลา ๑๕.๐๐ น.

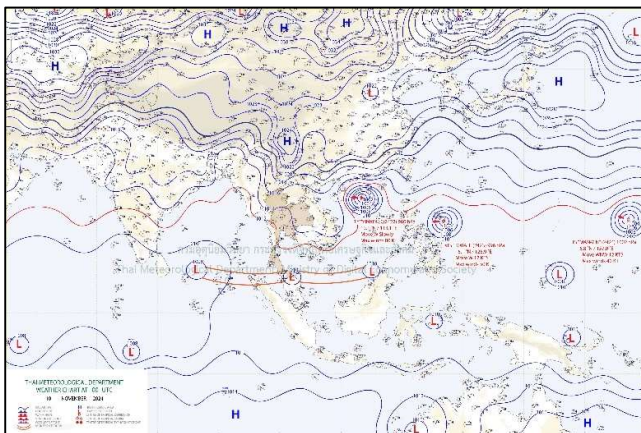
วันที่ ๑๐ พฤศจิกายน ๒๕๖๗

เรียน รมว.ทส. เลขาธิการ รมว.ทส. ที่ปรึกษา รมว.ทส. ปกท.ทส. รอง ปกท.ทส. อทน. อทบ. และหน่วยงานที่เกี่ยวข้อง

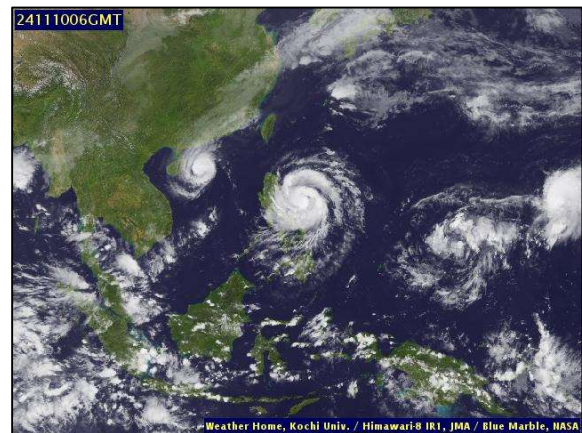
๑. สภาวะอากาศ เวลา ๑๑.๐๐ น. (กรมอุตุนิยมวิทยา)

พยากรณ์อากาศ ๒๔ ชั่วโมงข้างหน้า บริเวณความกดอากาศสูงหรือมวลอากาศเย็นจากประเทศจีนปกคลุมภาคเหนือ ภาคตะวันออกเฉียงเหนือ และทะเลจีนใต้ ทำให้บริเวณดังกล่าวมีอากาศเย็นในตอนเช้า ขอให้ประชาชนบริเวณประเทศไทยตอนบนดูแลรักษาสุขภาพเนื่องจากสภาวะอากาศที่เปลี่ยนแปลงไว้ด้วย สำหรับร่องมรสุมพาดผ่านภาคใต้ตอนล่าง และประเทศมาเลเซีย ประกอบกับมรสุมตะวันออกเฉียงเหนือกำลังปานกลางยังคงพัดปกคลุมอ่าวไทยตอนบนและภาคใต้ตอนบน ทำให้ภาคใต้มีฝนตกหนักถึงหนักมากบางแห่ง ขอให้ประชาชนในบริเวณดังกล่าวระวังอันตรายจากฝนตกหนักถึงหนักมาก และฝนที่ตกสะสม ซึ่งอาจทำให้เกิดน้ำท่วมฉับพลันและน้ำป่าไหลหลาก โดยเฉพาะพื้นที่ลาดเชิงเขาใกล้ทางน้ำไหลผ่านและพื้นที่ลุ่มไว้ด้วย สำหรับคลื่นลมบริเวณอ่าวไทยและทะเลอันดามันมีกำลังปานกลาง โดยอ่าวไทยมีคลื่นสูง ๑-๒ เมตร ส่วนทะเลอันดามันมีคลื่นสูงประมาณ ๑ เมตร บริเวณที่มีฝนฟ้าคะนองคลื่นสูงมากกว่า ๒ เมตร ขอให้ชาวเรือในบริเวณดังกล่าวเดินเรือด้วยความระมัดระวังและหลีกเลี่ยงการเดินเรือในบริเวณที่มีฝนฟ้าคะนองไว้ด้วย

อนึ่ง พายุไต้ฝุ่น “หยินซิง” บริเวณทะเลจีนใต้ตอนบน มีแนวโน้มจะเคลื่อนเข้าใกล้ตอนใต้ของเกาะไหหลำ ประเทศจีน และชายฝั่งประเทศเวียดนามตอนกลางในช่วงวันที่ ๑๑-๑๒ พ.ย. ๖๗ คาดว่าพายุนี้จะอ่อนกำลังลงเป็นพายุดีเปรสชันและหย่อมความกดอากาศต่ำกำลังแรงตามลำดับ โดยพายุนี้ไม่เคลื่อนเข้าสู่ประเทศไทย ขอให้ผู้ที่จะเดินทางไปบริเวณดังกล่าวตรวจสอบสภาพอากาศก่อนออกเดินทางในช่วงวันดังกล่าวไว้ด้วย

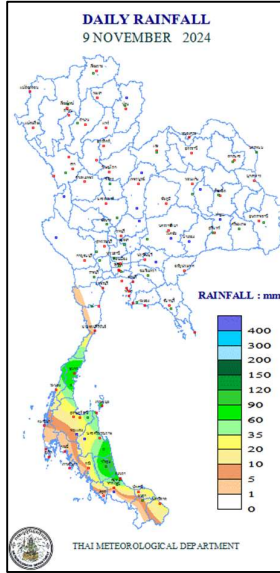


แผนที่อากาศ วันที่ ๑๐ พ.ย. ๒๕๖๗ เวลา ๐๗.๐๐ น.



ภาพถ่ายดาวเทียม วันที่ ๑๐ พ.ย. ๒๕๖๗ เวลา ๑๓.๐๐ น.

๒. ปริมาณฝนสะสม ณ เวลา ๐๗.๐๐ น.(เมื่อวาน) - ๐๗.๐๐ น.(วันนี้) (กรมอุตุนิยมวิทยา)



จุดตรวจวัด	ปริมาณฝน (มม.)
จ.พัทลุง (สภข.)	๑๐๕.๙
จ.ชุมพร (สวี่ สภข.)	๙๔.๐
จ.สุราษฎร์ธานี (เกาะสมุย)	๗๔.๒
จ.สงขลา	๖๙.๕
จ.นครศรีธรรมราช (สภข.)	๕๐.๐
จ.ระนอง	๑๗.๗
จ.ปัตตานี	๑๔.๘

๓. ปริมาณฝนสะสมของพื้นที่ลาดเชิงเขา ๑๒ ซม. ที่ผ่านมา (กรมทรัพยากรน้ำ)

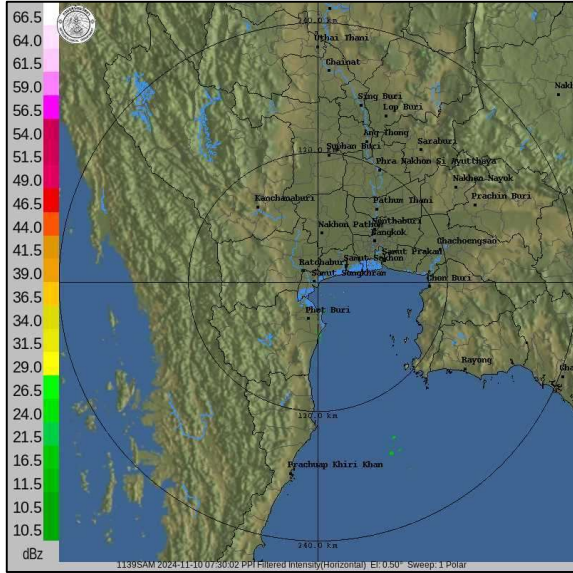
รหัสสถานี	จุดตรวจวัด	ปริมาณฝน (มม./๑๒ ซม.)
STN๐๒๑๑	บ้านไร่ ต.ทุ่งหวัง อ.เมืองสงขลา จ.สงขลา	๑๔๖.๕
STN๐๗๐๗	บ้านเหล่า ทต.เขารูปช้าง อ.เมืองสงขลา จ.สงขลา	๗๑.๕
STN๐๑๓๔	บ้านโคกทัง ต.พิจิตร อ.นาหม่อม จ.สงขลา	๗๑.๐
STN๐๒๑๗	บ้านวังลูง ต.ทอนหงส์ อ.พรหมคีรี จ.นครศรีธรรมราช	๖๔.๕
STN๒๐๙๓	บ้านต้นเลียบ ต.โมคลาน อ.ท่าศาลา จ.นครศรีธรรมราช	๔๙.๐
STN๒๑๐๘	บ้านสระสี่มุม ต.สิชล อ.สิชล จ.นครศรีธรรมราช	๔๖.๐
STN๐๕๕๐	บ้านพรุเตาะนอก ต.ทุ่งใหญ่ อ.หาดใหญ่ จ.สงขลา	๔๕.๐
STN๑๖๙๐	บ้านไผ่ยาง ต.เขาเจ็ยก อ.เมืองพัทลุง จ.พัทลุง	๔๓.๕
STN๑๖๐๙	บ้านห้วยไทร ต.ชุมพล อ.ศรีนครินทร์ จ.พัทลุง	๓๘.๐
STN๐๗๔๖	บ้านห้วยหินลับ ต.ทุ่งไผ่ อ.สิชล จ.นครศรีธรรมราช	๓๗.๕

๔. ค่าความชื้นในดิน (กรมทรัพยากรน้ำ/คณะกรรมการแม่น้ำโขง)

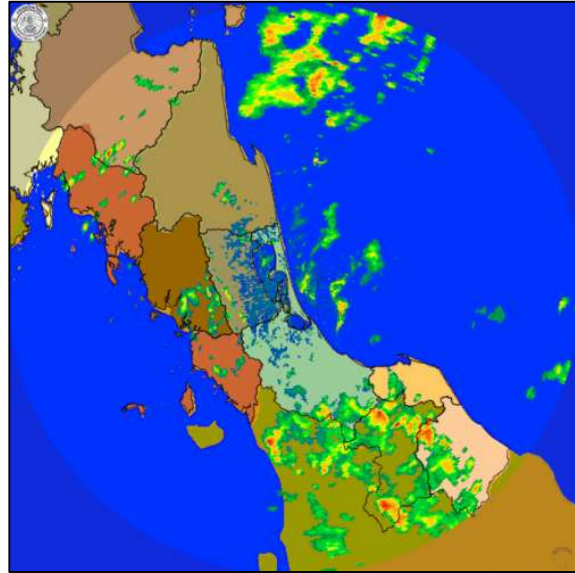
ภูมิภาค	ความชื้นในดิน [-] ๑๘ ส.ค. ๖๗	ความชื้นในดิน [-] ๑๘ ก.ย. ๖๗	แนวโน้ม
เหนือ	ค่าความชื้นในดินมาก	ค่าความชื้นในดินมากที่สุด	เพิ่มขึ้น
กลาง	ค่าความชื้นในดินมาก	ค่าความชื้นในดินมาก	ลดลง
ตะวันออกเฉียงเหนือ	ค่าความชื้นในดินมาก	ค่าความชื้นในดินมาก	เพิ่มขึ้น
ตะวันออก	ค่าความชื้นในดินมาก	ค่าความชื้นในดินมาก	ลดลง
ตะวันตก	ค่าความชื้นในดินปานกลาง	ค่าความชื้นในดินน้อย	ลดลง
ใต้	ค่าความชื้นในดินปานกลาง	ค่าความชื้นในดินมาก	เพิ่มขึ้น

หมายเหตุ : ความชื้นในดิน ๕ ระดับ มากสุด มาก ปานกลาง น้อย น้อยสุด

๕. เรดาร์ตรวจอากาศ ณ วันที่ ๑๐ พฤศจิกายน ๒๕๖๗ (กรมอุตุนิยมวิทยา)



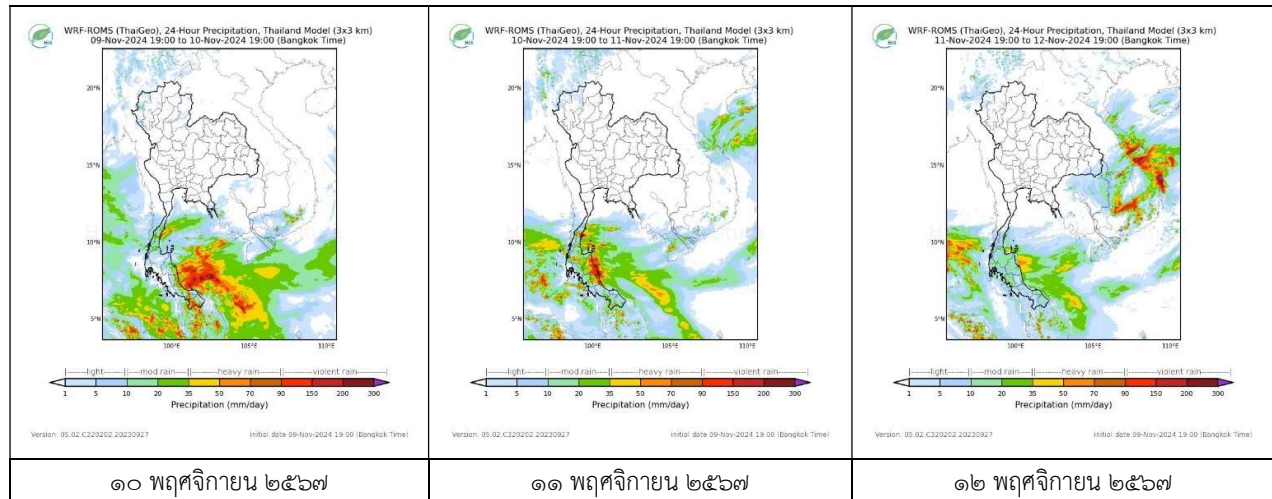
สถานีสมุทรสงคราม เวลา ๑๔.๓๐ น.



สถานีสีทิพระ จ.สงขลา เวลา ๑๔.๓๐ น.

จากเรดาร์ตรวจอากาศพบกลุ่มเมฆฝนบริเวณภาคใต้ของประเทศไทย

๖. แผนภาพคาดการณ์ฝนล่วงหน้า ๓ วัน (สถาบันสารสนเทศทรัพยากรน้ำ (องค์การมหาชน))



๗. สถานการณ์น้ำในแหล่งเก็บกักน้ำ ณ วันที่ ๑๐ พฤศจิกายน ๒๕๖๗ (กรมชลประทาน กรมทรัพยากรน้ำ และสทช.)

๗.๑ ปริมาณน้ำในอ่างฯ ๕๙,๓๑๔ ล้าน ลบ.ม. คิดเป็นร้อยละ ๘๔ (ปริมาณน้ำใช้การได้ ๓๕,๗๗๖ ล้าน ลบ.ม. คิดเป็นร้อยละ ๗๕) ปริมาณน้ำในอ่างฯ เทียบกับปี ๒๕๖๖ (๕๗,๐๑๕ ล้าน ลบ.ม. คิดเป็นร้อยละ ๘๐) มากกว่าปี ๒๕๖๖ จำนวน ๒,๒๙๙ ล้าน ลบ.ม. ปริมาณน้ำไหลลงอ่างฯ จำนวน ๑๑๓.๘๑ ล้าน ลบ.ม. ปริมาณน้ำระบายจำนวน ๖๐.๔๕ ล้าน ลบ.ม. สามารถรับน้ำได้อีก ๑๑,๖๕๔ ล้าน ลบ.ม.

อ่างเก็บน้ำ	ความจุที่ รณก. (ล้าน ลบ.ม.)	ปริมาตร น้ำในอ่าง		ปริมาตร น้ำใช้การได้		ปริมาตร น้ำไหลลงอ่าง		ปริมาตร น้ำระบาย		ปริมาตรน้ำ รับได้อีก (ล้าน ม. ^๓) (ความจุที่ รณก. - ปริมาตรน้ำ ปัจจุบัน)
		ปริมาตร (ล้าน ม. ^๓)	% น้ำ เก็บ กัก	ปริมาตร (ล้าน ม. ^๓)	% น้ำใช้ การ	วันนี้ (ล้าน ม. ^๓)	เมื่อวาน (ล้าน ม. ^๓)	วันนี้ (ล้าน ม. ^๓)	เมื่อวาน (ล้าน ม. ^๓)	
๑.ภูมิพล	๑๓,๔๖๒	๑๐,๘๗๘	๘๑	๗,๐๗๘	๗๓	๕๐.๒๔	๓๖.๐๑	๗.๐๐	๗.๐๐	๒,๕๘๔
๒.สิริกิติ์	๙,๕๑๐	๙,๒๑๘	๙๗	๖,๓๖๘	๙๖	๑๐.๔๔	๗.๙๑	๗.๐๐	๗.๐๑	๒๙๒
๓.จุฬารัตน์	๑๖๔	๑๑๔	๗๐	๗๗	๖๑	๐.๐๒	๐.๑๐	๐.๐๐	๐.๐๐	๕๐
๔.อุบลรัตน์	๒,๔๓๑	๒,๑๐๙	๘๗	๑,๕๒๗	๘๓	๒.๔๔	๒.๔๐	๔.๐๕	๔.๐๓	๓๒๒

๕.ลำปาง	๑,๙๘๐	๑,๗๗๒	๘๙	๑,๖๗๒	๘๙	๑.๘๓	๑.๘๑	๐.๔๐	๐.๔๐	๒๐๘
๖.สุรินทร์	๑,๙๖๖	๑,๕๗๓	๘๐	๗๔๑	๖๕	๐.๐๐	๐.๐๐	๑.๐๑	๑.๐๑	๓๙๓
๗.ป่าสักชลสิทธิ์	๙๖๐	๙๖๗	๑๐๑	๙๖๔	๑๐๑	๑.๔๔	๑.๔๔	๐.๘๘	๐.๘๘	เพิ่มความจุ
๘.ศรีนครินทร์	๑๗,๗๔๕	๑๔,๙๒๑	๘๔	๔,๖๕๖	๖๒	๑๑.๖๒	๑๒.๖๘	๘.๙๙	๗.๐๒	๒,๘๒๔
๙.วชิราลงกริม	๘,๘๖๐	๗,๘๖๔	๘๙	๔,๘๕๒	๘๓	๔.๗๓	๘.๓๐	๑๑.๑๕	๑๑.๐๙	๙๙๖
๑๐.ขุนด่านปราการชล	๒๒๔	๒๑๙	๙๘	๒๑๔	๙๘	๐.๒๗	๐.๑๑	๐.๓๖	๐.๐๔	๕
๑๑.รัชชประภา	๕,๖๓๙	๔,๐๓๘	๗๒	๒,๖๘๖	๖๓	๖.๕๗	๖.๒๖	๓.๒๘	๒.๙๘	๑,๖๐๑
๑๒.บางยาง	๑,๔๕๔	๖๙๗	๔๘	๔๒๑	๓๖	๑๐.๐๖	๙.๘๖	๙.๙๗	๙.๗๗	๗๕๗

๗.๒ อย่างเก็บน้ำขนาดกลาง ๔๓๕ แห่ง มีปริมาณน้ำ ๔,๒๖๙ ล้าน ลบ.ม. (๗๙%) ปริมาณน้ำใช้การ ๓,๘๖๓ ล้าน ลบ.ม. (๗๗%)

๗.๓ แหล่งน้ำในพื้นที่นอกเขตชลประทาน ๑๐๒,๐๙๙ แห่ง มีปริมาณน้ำรวม ๗,๕๔๐ ล้าน ลบ.ม. (๘๙%)

๗.๔ แหล่งน้ำขนาดเล็กนอกเขตชลประทาน ๒๗๓ แห่ง ตรวจสอบโดยกรมทรัพยากรน้ำ เริ่มต้นฤดูฝน มีปริมาณน้ำ ๒๐๗.๑ ล้าน ลบ.ม.

(๕๔%) ปริมาณน้ำปัจจุบัน ๔๗๙.๕ ล้าน ลบ.ม. (๙๑%)

ภูมิภาค	จำนวน (แห่ง)	ปริมาณรวม (ล้าน ลบ.ม.)	ปริมาณน้ำ (ล้าน ลบ.ม.)							
			เดือน						ปัจจุบัน	
			พ.ค. ๒๕๖๗	มิ.ย. ๒๕๖๗	ก.ค. ๒๕๖๗	ส.ค. ๒๕๖๗	ก.ย. ๒๕๖๗	ต.ค. ๒๕๖๗	๔ พ.ย. ๖๗	ร้อยละ
เหนือ	๑๗,๒๔๙	๙๙๒	๕๖๓	๕๗๐	๕๘๓	๗๗๖	๘๗๕	๙๖๐	๙๖๐	๙๖
ตะวันออกเฉียงเหนือ	๕๔,๕๕๗	๔,๓๘๒	๒,๒๕๘	๒,๒๖๖	๒,๘๑๐	๓,๐๔๓	๓,๙๘๖	๓,๙๒๙	๓,๙๒๙	๘๙
กลาง	๑๖,๓๖๗	๑,๕๗๔	๕๖๗	๕๓๘	๖๗๒	๖๙๓	๙๘๙	๑,๒๗๓	๑,๒๗๓	๘๐
ตะวันออก	๗,๘๐๔	๙๙๒	๔๘๓	๕๓๕	๗๗๔	๗๑๗	๙๐๓	๑,๑๐๗	๑,๑๐๗	๑๑๑
ตะวันตก	๒,๕๐๖	๑๙๒	๔๕	๔๒	๔๕	๕๔	๖๓	๙๒	๙๒	๔๗
ใต้	๓,๖๒๖	๓๓๘	๑๗๐	๑๕๒	๑๔๗	๑๔๔	๑๕๙	๑๗๙	๑๗๙	๕๒
รวม	๑๐๒,๐๙๙.๐๐	๘,๔๗๐	๔,๐๘๖	๔,๑๐๓	๕,๐๓๑	๕,๔๒๗	๖,๙๗๕	๗,๕๔๐	๗,๕๔๐	๘๙

๘. สถานการณ์น้ำในประเทศ ณ วันที่ ๗ - ๑๐ พฤศจิกายน ๒๕๖๗ (กรมชลประทาน)

สถานี	แม่น้ำ	อำเภอ	จังหวัด	ระดับตลิ่ง (ม. รทก.)	ระดับน้ำ (ม.รทก.)				แนวโน้ม	เปรียบเทียบระดับตลิ่ง
					พทศบดี	ศุกร์	เสาร์	อาทิตย์		
					๗ พ.ย.	๘ พ.ย.	๙ พ.ย.	๑๐ พ.ย.		
P.๑	ปิง	เมือง	เชียงใหม่	๓.๗๐	๑.๘๒	๒.๐๑	๒.๕๖	๒.๐๕	ลดลง	-๑.๖๕
W.๑C	วัง	เมือง	ลำปาง	๕.๒๐	๑.๑๕	๐.๗๙	๐.๖๒	๐.๖๑	ลดลง	-๔.๕๙
Y.๑๖	ยม	บางระกำ	พิษณุโลก	๗.๓๐	๗.๕๓	๗.๔๔	๗.๓๐	๗.๑๕	ลดลง	-๐.๑๕
N.๗A	น่าน	เมือง	พิจิตร	๙.๘๗	๔.๓๔	๔.๒๗	๔.๑๗	๔.๐๗	ลดลง	-๕.๘๐
C.๒	เจ้าพระยา	เมือง	นครสวรรค์	๒๕.๗๐	๒๐.๗๙	๒๐.๖๔	๒๐.๕๑	๒๐.๔๔	ลดลง	-๕.๒๖
C.๑๓	เจ้าพระยา	สรรพยา	ชัยนาท	๑๖.๓๔	๑๐.๗๖	๑๐.๕๔	๑๐.๑๐	๑๐.๑๐	ทรงตัว	-๖.๒๔
M.๖A	มูล	สตึก	บุรีรัมย์	๗.๙๕	๔.๕๒	๔.๕๓	๔.๔๑	๔.๓๐	ลดลง	-๓.๖๕
M.๑๙๑	ลำตะคอง	เมือง	นครราชสีมา	๓.๕๐	๑.๔๓	๑.๕๑	๑.๔๔	๑.๔๔	ทรงตัว	-๒.๐๖
M.๗	มูล	เมือง	อุบลราชธานี	๗.๐๐	๓.๕๓	๓.๒๙	๓.๒๑	๓.๑๒	ลดลง	-๓.๘๘
M.๖๙	ลำเซบก	ทรายมูล	อุบลราชธานี	๙.๗๐	๕.๘๖	๖.๐๓	๖.๓๐	๖.๑๓	ลดลง	-๓.๕๗
X.๖๔	คลองท่าแซะ	ท่าแซะ	ชุมพร	๑๗.๑๓	๑๓.๙๑	๑๔.๓๗	๑๔.๘๘	๑๔.๑๗	ลดลง	-๒.๙๖
X.๑๔๙	คลองกลาย	นบพิตำ	นครศรีธรรมราช	๓๓.๙๖	๒๗.๔๙	๒๗.๓๙	๒๗.๔๖	๒๗.๗๙	เพิ่มขึ้น	-๖.๑๗
X.๒๗๔	แม่น้ำโก-ลก	แว้ง	นราธิวาส	๒๓.๕๐	๑๙.๐๖	๑๘.๙๗	๑๙.๕๓	๑๙.๐๕	ลดลง	-๔.๔๕
X.๓๗A	แม่น้ำตาปี	พระแสง	สุราษฎร์ธานี	๑๑.๗๐	๘.๕๐	๘.๗๓	๘.๘๑	๘.๗๔	ลดลง	-๒.๙๖

*** ยังไม่ได้รับรายงาน

๙. สถานการณ์น้ำในพื้นที่ลุ่มน้ำโขง ณ วันที่ ๑๐ พฤศจิกายน ๒๕๖๗ (คณะกรรมการแม่น้ำโขง)

สถานี	ระดับ อ้างอิง (ม.รทก.)	ระดับ ตลิ่ง (ม.)	ระดับน้ำ (ม.)					เปรียบเทียบ ระดับ ตลิ่ง (ม.)	ผลต่างของระดับน้ำ (ม.)		แนวโน้ม
			๖ พ.ย.	๗ พ.ย.	๘ พ.ย.	๙ พ.ย.	๑๐ พ.ย.		๓ วัน ย้อนหลัง	๕ วัน ย้อนหลัง	
อ.เชียงแสน จ.เชียงราย	๓๕๗.๑๑๐	๑๒.๘๐	๒.๙๙	๓.๐๔	๓.๓๑	๓.๖๗	๔.๐๗	-๘.๗๓	๐.๗๖	๑.๐๘	เพิ่มขึ้น
อ.เชียงคาน จ.เลย	๑๙๔.๑๑๘	๑๖.๐๐	๖.๘๓	๖.๗๗	๖.๕๘	๖.๕๒	๖.๓๕	-๙.๖๕	-๐.๒๓	-๐.๔๘	ลดลง
อ.เมือง จ.หนองคาย	๑๕๓.๖๔๘	๑๒.๒๐	๓.๓๖	๓.๖๒	๓.๖๒	๓.๔๔	๓.๓๕	-๘.๘๕	-๐.๒๗	-๐.๐๑	ลดลง
อ.เมือง จ.นครพนม	๑๓๒.๖๘๐	๑๒.๐๐	๓.๔๒	๓.๓๓	๓.๒๑	๓.๒๕	๓.๒๗	-๘.๗๓	๐.๐๖	-๐.๑๕	เพิ่มขึ้น
อ.เมือง จ.มุกดาหาร	๑๒๔.๒๑๙	๑๒.๕๐	๓.๕๑	๓.๔๒	๓.๓๒	๓.๓๐	๓.๓๔	-๙.๑๖	๐.๐๒	-๐.๑๗	เพิ่มขึ้น
อ.โขงเจียม จ.อุบลราชธานี	๘๙.๐๓๐	๑๔.๕๐	๔.๗๒	๔.๕๔	๔.๓๙	๔.๓๙	๔.๒๒	-๑๐.๒๘	-๐.๑๗	-๐.๕๐	ลดลง

***ไม่มีสถานการณ์

๑๐. สถานการณ์เตือนภัย Early Warning ณ วันที่ ๑๐ พฤศจิกายน ๒๕๖๗ (กรมทรัพยากรน้ำ)

การแจ้งเตือน	สถานี	การแจ้งเตือน	ช่วงเวลา
เตือนสีแดง (อพยพ)	-	-	-
เตือนสีเหลือง (เตือนภัย)	-	-	-
เตือนสีเขียว (เฝ้าระวัง)	-	-	-

*** ไม่มีสถานการณ์

๑๑. พื้นที่ติดตามและเฝ้าระวังสถานการณ์ธรณีพิบัติภัย ณ วันที่ ๑๐ พฤศจิกายน ๒๕๖๗ (กรมทรัพยากรธรณี)

เนื่องจากในพื้นที่เสี่ยงภัยแผ่นดินถล่มมีฝนตกหนักต่อเนื่อง ประกอบกับมีพื้นที่คาดการณ์ปริมาณน้ำฝนที่อาจก่อให้เกิดแผ่นดินถล่มล่วงหน้า โดยเฉพาะในบริเวณภาคใต้ จังหวัดชุมพร สุราษฎร์ธานี นครศรีธรรมราช พัทลุง สงขลา ยะลา ปัตตานี และนราธิวาส ศูนย์ปฏิบัติการธรณีพิบัติภัยจึงได้ทำการเฝ้าระวังและติดตามสถานการณ์ธรณีพิบัติภัยแผ่นดินถล่มและน้ำป่าไหลหลากเป็นพิเศษและจะทำการแจ้งอาสาสมัครเครือข่ายในพื้นที่เสี่ยงภัยต่อไป

๑๒. เหตุการณ์วิกฤตน้ำปัจจุบัน ณ วันที่ ๑๐ พฤศจิกายน ๒๕๖๗ [๐๘.๐๐ น. - ๑๕.๐๐ น. (วันนี้)]

ไม่มีสถานการณ์

๑๓. สถานการณ์ภาวะน้ำท่วม และสถานการณ์ฝนแล้ง/ฝนทิ้งช่วง ณ วันที่ ๑๐ พฤศจิกายน ๒๕๖๗ (ปภ.)

สถานการณ์สาธารณภัย

จากอิทธิพลของร่องมรสุมกำลังปานกลางพาดผ่านภาคเหนือตอนบน และตอนบนของภาคตะวันออกเฉียงเหนือ ทำให้เกิดน้ำท่วมฉับพลัน และน้ำป่าไหลหลาก ระหว่างวันที่ ๑๖ ส.ค. - ๙ พ.ย. ๖๗ มีสถานการณ์ในพื้นที่ ๔๗ จ. (เชียงราย เชียงใหม่ แม่ฮ่องสอน ตาก พะเยา น่าน ลำพูน ลำปาง แพร่ อุตรดิตถ์ สุโขทัย พิษณุโลก นครสวรรค์ เพชรบูรณ์ อุทัยธานี เลย อุตรธานี กาฬสินธุ์ หนองคาย นครพนม ขอนแก่น ชัยภูมิ มหาสารคาม นครราชสีมา บุรีรัมย์ บึงกาฬ หนองบัวลำภู อุบลราชธานี ปราจีนบุรี ชัยนาท สิงห์บุรี สุพรรณบุรี อ่างทอง พระนครศรีอยุธยา นครปฐม ปทุมธานี ระยอง ชุมพร สุราษฎร์ธานีภูเก็ต ยะลา นครศรีธรรมราช พังงา กระบี่ ตรัง สตูล สงขลา) ๒๘๗ อ. ๑,๓๒๐ ต. ๗,๐๓๕ ม. บ้านเรือนได้รับผลกระทบ ๒๖๘,๒๖๑ ครัวเรือน มีผู้เสียชีวิตรวม ๕๗ ราย (จากอุทกภัย ๓๓ ราย เชียงราย ๑๒ ราย เชียงใหม่ ๖ ราย พะเยา ๔ ราย ลำปาง ๓ ราย น่าน ๓ ราย แพร่ ๒ ราย สุโขทัย ๒ ราย สงขลา ๑ ราย ผู้เสียชีวิตอยู่ระหว่างการตรวจสอบข้อเท็จจริง และจากดินถล่ม ๒๔ ราย เชียงราย ๔ ราย เชียงใหม่ ๖ รายสุโขทัย ๑ ราย ภูเก็ต ๑๓ ราย) และมีผู้ได้รับบาดเจ็บ ๒๘ ราย ปัจจุบันยังคงมีสถานการณ์ในพื้นที่ ๒ จ. (สุพรรณบุรี พระนครศรีอยุธยา) ๑๒ อ. ๙๖ ต. ๕๘๘ ม. บ้านเรือนได้รับผลกระทบ ๑๙,๕๖๐ ครัวเรือน

๑๔. ลักษณะอากาศ ๗ วันข้างหน้า (ระหว่างวันที่ ๑๐ - ๑๖ พฤศจิกายน ๒๕๖๗)

ในช่วงวันที่ ๑๐ - ๑๑ พ.ย. ๖๗ บริเวณความกดอากาศสูงหรือมวลอากาศเย็นกำลังปานกลางถึงกำลังค่อนข้างแรงจากประเทศจีนยังคงปกคลุมประเทศไทยตอนบนและทะเลจีนใต้ ทำให้ประเทศไทยตอนบนมีอากาศเย็นในตอนเช้า สำหรับร่องมรสุมพาดผ่านภาคใต้ตอนล่างและประเทศมาเลเซีย ในขณะที่มรสุมตะวันออกเฉียงเหนือกำลังปานกลางพัดปกคลุมอ่าวไทยตอนบน และภาคใต้ตอนบน ทำให้ภาคใต้มีฝนตกหนักถึงหนักมากบางแห่ง ส่วนคลื่นลมบริเวณอ่าวไทยมีกำลังปานกลาง โดยมีคลื่นสูง ๑ - ๒ เมตร บริเวณที่มีฝนฟ้าคะนองคลื่นสูงมากกว่า ๒ เมตร ส่วนทะเลอันดามันมีคลื่นสูงประมาณ ๑ เมตร บริเวณที่มีฝนฟ้าคะนองคลื่นสูงมากกว่า ๒ เมตร

ส่วนในช่วงวันที่ ๑๒ - ๑๖ พ.ย. ๖๗ บริเวณความกดอากาศสูงหรือมวลอากาศเย็นที่ปกคลุมประเทศไทยตอนบนและทะเลจีนใต้เริ่มมีกำลังอ่อนลง ลักษณะเช่นนี้ทำให้ประเทศไทยตอนบนมีอุณหภูมิสูงขึ้น ๒ - ๓ องศาเซลเซียส กับมีหมอกในตอนเช้า โดยมีฝนเล็กน้อยบางแห่งในภาคเหนือตอนบนและภาคตะวันออกเฉียงเหนือ สำหรับร่องมรสุมยังคงพาดผ่านภาคใต้ตอนล่าง และประเทศมาเลเซีย ประกอบกับมรสุมตะวันออกเฉียงเหนือกำลังปานกลางที่พัดปกคลุมอ่าวไทยตอนบน และภาคใต้ตอนบนเริ่มมีกำลังอ่อนลง ทำให้ภาคใต้มีฝนลดลง แต่ยังคงมีฝนฟ้าคะนองทางตอนล่างของภาค ส่วนบริเวณอ่าวไทยและทะเลอันดามันมีคลื่นสูงประมาณ ๑ เมตร บริเวณที่มีฝนฟ้าคะนองคลื่นสูงมากกว่า ๒ เมตร

อนึ่ง พายุไต้ฝุ่น “หยินซิ่ง” บริเวณทะเลจีนใต้ตอนบน คาดว่าจะเคลื่อนเข้าใกล้ตอนใต้ของเกาะไหหลำ ประเทศจีน และชายฝั่งประเทศเวียดนามตอนกลาง ในช่วงวันที่ ๑๑ - ๑๒ พ.ย. ๖๗ คาดว่าพายุนี้จะอ่อนกำลังลงเป็นพายุดีเปรสชันและหย่อมความกดอากาศต่ำกำลังแรงตามลำดับ โดยพายุนี้ไม่เคลื่อนเข้าสู่ประเทศไทย ขอให้ผู้ที่จะเดินทางไปบริเวณดังกล่าวตรวจสอบสภาพอากาศก่อนออกเดินทางในช่วงวันดังกล่าวไว้ด้วย

๑๕. ความช่วยเหลือในพื้นที่ประสบปัญหาภัยน้ำท่วมสะสมของกรมทรัพยากรน้ำ

ความช่วยเหลือในพื้นที่ประสบปัญหาภัยน้ำท่วม ตั้งแต่วันที่ ๑ ตุลาคม - ๘ พฤศจิกายน ๒๕๖๗

หน่วยงาน	จังหวัด	ปริมาณการสูบน้ำ (ลบ.ม.)	ปริมาณการแจกจ่ายน้ำสะอาด (ลิตร)	ประโยชน์ที่ได้รับ			
				อุปโภค-บริโภค		พื้นที่เกษตร (ไร่)	
				ครัวเรือน	ประชากร	ไร่	ชนิดพืช
สทน.๑	ลำปาง	๓๘,๐๘๐	๑๒๐,๖๐๐	๕๒๐	๑,๖๗๕	๖๐	-
	ตาก	-	๑,๒๐๐	-	-	-	-
	เชียงใหม่	๒,๘๔๕,๔๖๐	๑,๒๐๐	๖,๗๒๔	๑๙,๐๑๓	๓๐,๔๔๗	-
สทน.๒	กรุงเทพมหานคร	๖๖๔,๒๐๐	-	๑,๕๐๐	๒,๗๐๐	-	-
	สระบุรี	๓๙๔,๒๐๐	-	๒,๔๔๕	๕,๕๑๖	-	-
	นครสวรรค์	๒๔๙,๔๘๐	-	๑,๖๙๔	๔,๒๐๗	๑,๐๐๐	นาข้าว
	เพชรบูรณ์	๘,๑๐๐	-	-	๗๐๐	-	-
สทน.๓	อุดรธานี	๓,๗๑๖,๗๔๘	-	๑๘,๘๘๑	๕๒,๕๑๕	-	-
	เลย	๔,๗๔๓,๐๗๒	-	๘๗,๗๙๗	๒๔๐,๕๔๓	-	-
สทน.๔	ขอนแก่น	๑,๗๒๘,๐๐๐	-	๒๙,๐๓๒	๔๘,๖๖๔	-	-
สทน.๕	นครราชสีมา	๔๓๖,๖๘๐	-	๕,๖๔๔	๑๑,๐๔๐	-	-
สทน.๖	ระยอง	๑๐๘,๘๐๐	-	๔,๘๐๐	๑๙,๒๗๒	-	-
	ปราจีนบุรี	๓๑๑,๙๕๐	-	๘,๑๒๔	๑๒,๘๘๓	-	-
สทน.๗	ราชบุรี	๑๔๒,๕๖๐	-	๑,๐๘๖	๓,๑๔๓	๒๙๕	ฝรั่ง,มะพร้าว,ข้าวโพด,กล้วย
	สุพรรณบุรี	๒๓๖,๕๒๐	-	๒๐๐	๔๕๐	-	-
	นครปฐม	๕๓๗,๘๔๐	-	๑,๗๖๒	๒,๔๑๕	๕๗๐	นาข้าว,มะม่วง,มะพร้าว,ส้มโอ
สทน.๘	พิษณุโลก	๘,๘๘๐	๖๐๐	๒๑๗	๒,๐๐๐	-	-
	สุโขทัย	๓๑,๔๔๐	-	๔,๔๒๒	๗,๖๑๔	-	-
	น่าน	๒,๒๒๐	-	๑,๘๕๐	๓,๖๐๐	-	-
	แพร่	๑,๕๐๐	-	๓,๕๐๐	๗,๐๐๐	-	-

สทน.๑๐	ภูเก็ต	๔๒๗,๐๐๐	-	๑,๑๔๐	๓,๖๘๕	๓๐	ยางพารา
สทน.๑๑	อุบลราชธานี	๙๓๐,๐๐๐	-	๖๒๖	๒,๓๔๖	-	-
	๒๒ จังหวัด	๑๗,๕๖๒,๗๓๐	๑๒๓,๖๐๐	๑๘๑,๙๖๔	๔๕๐,๙๘๑	๓๒,๔๐๒	-

จึงเรียนมาเพื่อโปรดทราบ

นายภาคล ถาวรฤกษ์รัตน์
อธิบดีกรมทรัพยากรน้ำ
ประธานคณะทำงานศูนย์ปฏิบัติการ
ทรัพยากรธรรมชาติและสิ่งแวดล้อม (ด้านทรัพยากรน้ำ)