



รายงานการเฝ้าระวังติดตามสถานการณ์น้ำและความช่วยเหลือ  
ศูนย์ปฏิบัติการทรัพยากรธรรมชาติและสิ่งแวดล้อม (ด้านทรัพยากรน้ำ)  
กระทรวงทรัพยากรธรรมชาติและสิ่งแวดล้อม



กองวิเคราะห์และประเมินสถานการณ์น้ำ กรมทรัพยากรน้ำ

โทรศัพท์ ๐ ๒๒๗๑ ๖๐๐๐ ต่อ ๖๔๔๕ โทรสาร ๐ ๒๒๗๘ ๖๖๒๙ www.dwr.go.th IDLine: mekhalawoc Email: mekhala@dwr.mail.go.th

รายงานฉบับที่ ๕๖๓/๒๕๖๗

เวลา ๐๘.๐๐ น.

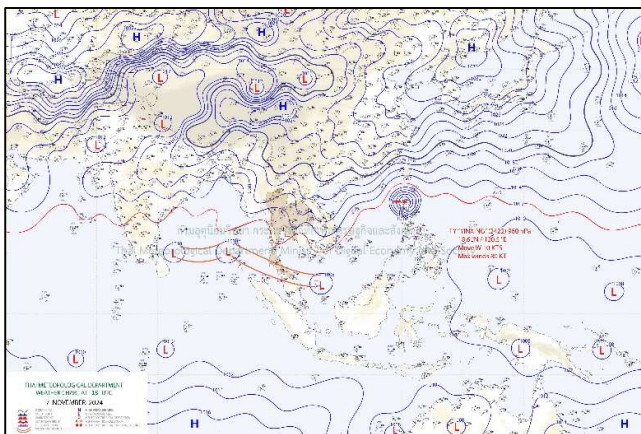
วันที่ ๘ พฤศจิกายน ๒๕๖๗

เรียน รมว.ทส. เลขาธิการ รมว.ทส. ที่ปรึกษา รมว.ทส. ปกท.ทส. รอง ปกท.ทส. อทน. อทบ. และหน่วยงานที่เกี่ยวข้อง

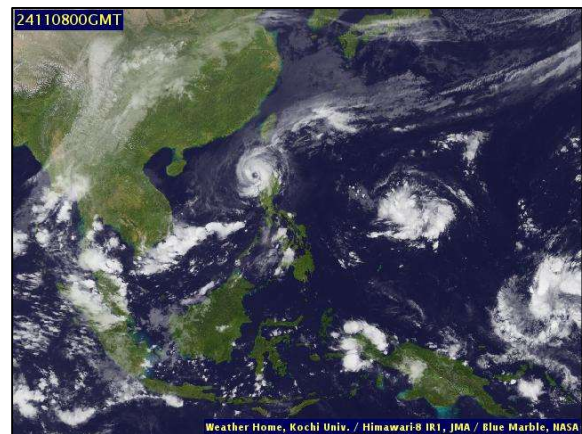
๑. สภาวะอากาศ เวลา ๐๕.๐๐ น. (กรมอุตุนิยมวิทยา)

พยากรณ์อากาศ ๒๔ ชั่วโมงข้างหน้า บริเวณความกดอากาศสูงหรือมวลอากาศเย็นกำลังปานกลางถึงค่อนข้างแรงจากประเทศจีนปกคลุมประเทศไทยตอนบนและทะเลจีนใต้ ลักษณะเช่นนี้ทำให้บริเวณดังกล่าวมีอากาศเย็นในตอนเช้า และอุณหภูมิจะลดลงอีกเล็กน้อยในภาคตะวันออกเฉียงเหนือ ในขณะที่คลื่นกระแสลมฝ่ายตะวันตกจากประเทศเมียนมาเคลื่อนเข้าปกคลุมภาคเหนือตอนบน ประกอบกับมีลมตะวันออกเฉียงใต้ในระดับบนพัดปกคลุมประเทศไทยตอนบน ลักษณะเช่นนี้ทำให้ภาคเหนือตอนบน ภาคกลางตอนล่าง และภาคตะวันออกเฉียงใต้ มีฝน/ฝนฟ้าคะนองบางแห่ง ขอให้ประชาชนบริเวณประเทศไทยตอนบนดูแลรักษาสุขภาพเนื่องจากสภาวะอากาศที่เปลี่ยนแปลง ส่วนเกษตรกรควรเตรียมการป้องกันและระวังความเสียหายที่จะเกิดต่อผลผลิตทางการเกษตรไว้ด้วย

สำหรับร่องมรสุมพาดผ่านภาคใต้ตอนล่าง เข้าสู่หย่อมความกดอากาศต่ำบริเวณทะเลจีนใต้ตอนล่าง ประกอบกับมรสุมตะวันออกเฉียงเหนือกำลังปานกลางยังคงพัดปกคลุมอ่าวไทยตอนบนและภาคใต้ตอนบน ทำให้ภาคใต้มีฝนตกหนักถึงหนักมากบางแห่ง ขอให้ประชาชนในบริเวณดังกล่าวระวังอันตรายจากฝนตกหนักถึงหนักมากและฝนที่ตกสะสม ซึ่งอาจทำให้เกิดน้ำท่วมฉับพลันและน้ำป่าไหลหลาก โดยเฉพาะพื้นที่ลาดเชิงเขาใกล้ทางน้ำไหลผ่านและพื้นที่ลุ่มไว้ด้วย สำหรับคลื่นลมบริเวณอ่าวไทย และทะเลอันดามันมีกำลังปานกลาง โดยอ่าวไทยมีคลื่นสูง ๑-๒ เมตร ส่วนทะเลอันดามันมีคลื่นสูงประมาณ ๑ เมตร บริเวณที่มีฝนฟ้าคะนองคลื่นสูงมากกว่า ๒ เมตร ขอให้ชาวเรือในบริเวณดังกล่าวเดินเรือด้วยความระมัดระวังและหลีกเลี่ยงการเดินเรือในบริเวณที่มีฝนฟ้าคะนองไว้ด้วย

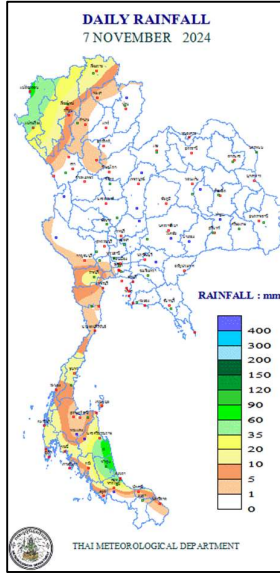


แผนที่อากาศ วันที่ ๘ พ.ย. ๒๕๖๗ เวลา ๐๑.๐๐ น.



ภาพถ่ายดาวเทียม วันที่ ๘ พ.ย. ๒๕๖๗ เวลา ๐๗.๐๐ น.

๒. ปริมาณฝนสะสม ณ เวลา ๐๗.๐๐ น.(เมื่อวาน) - ๐๗.๐๐ น.(วันนี้) (กรมอุตุนิยมวิทยา)



จุดตรวจวัด	ปริมาณฝน (มม.)
จ.นครศรีธรรมราช (สภษ.)	๗๐.๔
จ.เชียงใหม่ (ดอยอ่างขาง)	๖๗.๖
จ.แม่ฮ่องสอน	๖๗.๒
จ.พัทลุง (สภษ.)	๖๓.๐
จ.สงขลา	๕๗.๗
จ.สมุทรสงคราม	๓๕.๗
จ.พังงา (ตะกั่วป่า)	๒๓.๐

๓. ปริมาณฝนสะสมของพื้นที่ลาดเชิงเขา ๑๒ ชม. ที่ผ่านมา (กรมทรัพยากรน้ำ)

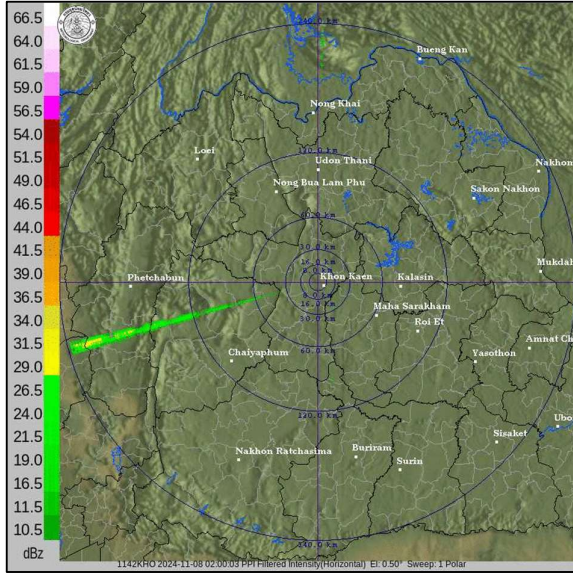
รหัสสถานี	จุดตรวจวัด	ปริมาณฝน (มม./๑๒ ชม.)
STN๑๓๗๙	บ้านแก้วดาว ต.นาดี อ.ด่านซ้าย จ.เลย	๑๒๘.๕
STN๑๘๒๔	บ้านหัวเงา ต.แม่เงา อ.ขุนยวม จ.แม่ฮ่องสอน	๘๖.๐
STN๒๑๐๔	บ้านตากแดด ต.ท่าซึก อ.เมืองนครศรีธรรมราช จ.นครศรีธรรมราช	๘๒.๕
STN๐๒๑๑	บ้านไร่ ต.ทุ่งหวัง อ.เมืองสงขลา จ.สงขลา	๗๒.๕
STN๒๑๑๔	บ้านฝ้ายท่า ต.ท่านา อ.กะปง จ.พังงา	๖๐.๕
STN๐๕๕๐	บ้านพุดเตาะนอก ต.ทุ่งใหญ่ อ.หาดใหญ่ จ.สงขลา	๕๙.๕
STN๐๗๔๘	บ้านท่าแพ ต.ช้างกลาง อ.ช้างกลาง จ.นครศรีธรรมราช	๕๙.๐
STN๐๕๕๓	บ้านแม่สะป๊อก ต.แม่วิน อ.แม่วาง จ.เชียงใหม่	๕๖.๐
STN๒๐๙๓	บ้านต้นเลียบ ต.โมคลาน อ.ท่าศาลา จ.นครศรีธรรมราช	๕๖.๐
STN๑๘๒๕	บ้านห้วยต้นนุ่น ต.แม่เงา อ.ขุนยวม จ.แม่ฮ่องสอน	๕๖.๐

๔. ค่าความชื้นในดิน (กรมทรัพยากรน้ำ/คณะกรรมการแม่น้ำโขง)

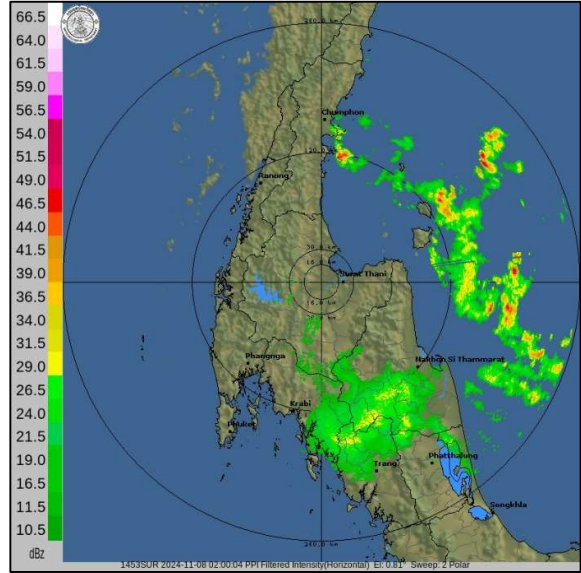
ภูมิภาค	ความชื้นในดิน [-] ๑๘ ส.ค. ๖๗	ความชื้นในดิน [-] ๑๘ ก.ย. ๖๗	แนวโน้ม
เหนือ	ค่าความชื้นในดินมาก	ค่าความชื้นในดินมากที่สุด	เพิ่มขึ้น
กลาง	ค่าความชื้นในดินมาก	ค่าความชื้นในดินมาก	ลดลง
ตะวันออกเฉียงเหนือ	ค่าความชื้นในดินมาก	ค่าความชื้นในดินมาก	เพิ่มขึ้น
ตะวันออก	ค่าความชื้นในดินมาก	ค่าความชื้นในดินมาก	ลดลง
ตะวันตก	ค่าความชื้นในดินปานกลาง	ค่าความชื้นในดินน้อย	ลดลง
ใต้	ค่าความชื้นในดินปานกลาง	ค่าความชื้นในดินมาก	เพิ่มขึ้น

หมายเหตุ : ความชื้นในดิน ๕ ระดับ มากสุด มาก ปานกลาง น้อย น้อยสุด

๕. เรดาร์ตรวจอากาศ ณ วันที่ ๘ พฤศจิกายน ๒๕๖๗ (กรมอุตุนิยมวิทยา)



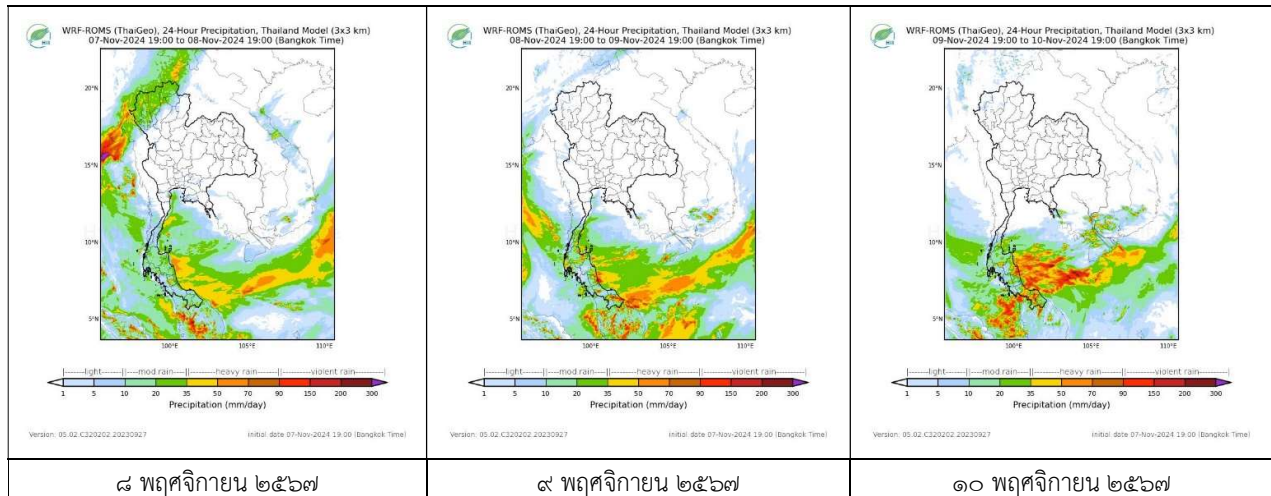
สถานีขอนแก่น เวลา ๑๙.๐๐ น.



สถานีสุราษฎร์ธานี เวลา ๐๙.๐๐ น.

จากเรดาร์ตรวจอากาศพบกลุ่มเมฆฝนบริเวณภาคใต้ของประเทศไทย

๖. แผนภาพคาดการณ์ฝนล่วงหน้า ๓ วัน (สถาบันสารสนเทศทรัพยากรน้ำ (องค์การมหาชน))



๗. สถานการณ์น้ำในแหล่งเก็บกักน้ำ ณ วันที่ ๗ พฤศจิกายน ๒๕๖๗ (กรมชลประทาน กรมทรัพยากรน้ำ และสทช.)

๗.๑ ปริมาณน้ำในอ่างฯ ๕๙,๒๑๗ ล้าน ลบ.ม. คิดเป็นร้อยละ ๘๓ (ปริมาณน้ำใช้การได้ ๓๕,๖๗๘ ล้าน ลบ.ม. คิดเป็นร้อยละ ๗๕) ปริมาณน้ำในอ่างฯ เทียบกับปี ๒๕๖๖ (๕๖,๙๐๐ ล้าน ลบ.ม. คิดเป็นร้อยละ ๘๐) มากกว่าปี ๒๕๖๖ จำนวน ๒,๓๑๖ ล้าน ลบ.ม. ปริมาณน้ำไหลลงอ่างฯ จำนวน ๑๑๓.๒๔ ล้าน ลบ.ม. ปริมาณน้ำระบายจำนวน ๖๒.๗๔ ล้าน ลบ.ม. สามารถรับน้ำได้อีก ๑๑,๗๕๑ ล้าน ลบ.ม.

อ่างเก็บน้ำ	ความจุที่ รณก. (ล้าน ลบ.ม.)	ปริมาตร น้ำในอ่าง		ปริมาตร น้ำใช้การได้		ปริมาตร น้ำไหลลงอ่าง		ปริมาตร น้ำระบาย		ปริมาตรน้ำ รับได้อีก (ล้าน ม. <sup>๓</sup> ) (ความจุที่ รณก. - ปริมาตรน้ำ ปัจจุบัน)
		ปริมาตร (ล้าน ม. <sup>๓</sup> )	% น้ำ เก็บ กัก	ปริมาตร (ล้าน ม. <sup>๓</sup> )	% น้ำใช้ การ	วันนี้ (ล้าน ม. <sup>๓</sup> )	เมื่อวาน (ล้าน ม. <sup>๓</sup> )	วันนี้ (ล้าน ม. <sup>๓</sup> )	เมื่อวาน (ล้าน ม. <sup>๓</sup> )	
๑.ภูมิพล	๑๓,๔๖๒	๑๐,๗๙๑	๘๐	๖,๙๙๑	๗๒	๒๒.๐๒	๑๙.๕๑	๗.๐๐	๕.๐๐	๒,๖๗๑
๒.สิริกิติ์	๙,๕๑๐	๙,๒๑๕	๙๗	๖,๓๖๕	๙๖	๑๐.๔๕	๕.๓๕	๗.๐๑	๗.๐๐	๒๙๕
๓.จุฬารัตน์	๑๖๔	๑๑๔	๗๐	๗๗	๖๑	๐.๑๐	๐.๑๕	๐.๐๐	๐.๐๔	๕๐
๔.อุบลรัตน์	๒,๔๓๑	๒,๑๑๕	๘๗	๑,๕๓๓	๘๓	๐.๐๐	๐.๐๐	๔.๐๘	๔.๐๘	๓๑๖

๕.ลำปาง	๑,๙๘๐	๑,๗๗๕	๙๐	๑,๖๗๕	๘๙	๐.๐๐	๒.๗๗	๐.๘๑	๑.๓๙	๒๐๕
๖.สิรินธร	๑,๙๖๖	๑,๕๗๘	๘๐	๗๔๖	๖๖	๑.๖๕	๑.๘๕	๐.๘๒	๑.๐๒	๓๘๘
๗.ป่าสักชลสิทธิ์	๙๖๐	๙๖๗	๑๐๑	๙๖๔	๑๐๑	๑.๔๔	๐.๐๐	๐.๘๘	๐.๘๘	เพิ่มความจุ
๘.ศรีนครินทร์	๑๗,๗๔๕	๑๔,๙๑๔	๘๔	๔,๖๔๙	๖๒	๒๓.๒๐	๑๐.๖๖	๗.๐๐	๖.๙๘	๒,๘๓๑
๙.วชิราลงกรณ	๘,๘๖๐	๗,๘๘๒	๘๙	๔,๘๗๐	๘๓	๔.๖๔	๘.๑๙	๑๑.๐๗	๑๐.๙๘	๙๗๘
๑๐.ขุนด่านปราการชล	๒๒๔	๒๑๙	๙๘	๒๑๔	๙๘	๐.๑๖	๐.๒๑	๐.๐๔	๐.๐๔	๕
๑๑.รัชชประภา	๕,๖๓๙	๔,๐๒๙	๗๑	๒,๖๗๗	๖๒	๑๕.๑๒	๔.๖๘	๓.๐๒	๒.๘๘	๑,๖๑๐
๑๒.บางยาง	๑,๔๕๔	๗๐๐	๔๘	๔๒๔	๓๖	๑๓.๔๕	๑๑.๔๕	๑๔.๔๔	๑๖.๐๑	๗๕๔

๗.๒ อย่างเก็บน้ำขนาดกลาง ๔๓๕ แห่ง มีปริมาณน้ำ ๔,๒๐๙ ล้าน ลบ.ม. (๗๘%) ปริมาณน้ำใช้การ ๓,๘๐๓ ล้าน ลบ.ม. (๗๖%)

๗.๓ แหล่งน้ำในพื้นที่นอกเขตชลประทาน ๑๐๒,๐๙๙ แห่ง มีปริมาณน้ำรวม ๗,๕๔๐ ล้าน ลบ.ม. (๘๙%)

๗.๔ แหล่งน้ำขนาดเล็กนอกเขตชลประทาน ๒๗๓ แห่ง ตรวจสอบโดยกรมทรัพยากรน้ำ เริ่มต้นฤดูฝน มีปริมาณน้ำ ๒๐๗.๑ ล้าน ลบ.ม.

(๕๔%) ปริมาณน้ำปัจจุบัน ๔๗๙.๕ ล้าน ลบ.ม. (๙๑%)

ภูมิภาค	จำนวน (แห่ง)	ปริมาณรวม (ล้าน ลบ.ม.)	ปริมาณน้ำ (ล้าน ลบ.ม.)							
			เดือน						ปัจจุบัน	
			พ.ค. ๒๕๖๗	มิ.ย. ๒๕๖๗	ก.ค. ๒๕๖๗	ส.ค. ๒๕๖๗	ก.ย. ๒๕๖๗	ต.ค. ๒๕๖๗	๔ พ.ย. ๖๗	ร้อยละ
เหนือ	๑๗,๒๔๙	๙๙๒	๕๖๓	๕๗๐	๕๘๓	๗๗๖	๘๗๕	๙๖๐	๙๖๐	๙๖
ตะวันออกเฉียงเหนือ	๕๔,๕๕๗	๔,๓๘๒	๒,๒๕๘	๒,๒๖๖	๒,๘๑๐	๓,๐๔๓	๓,๙๘๖	๓,๙๒๙	๓,๙๒๙	๘๙
กลาง	๑๖,๓๖๗	๑,๕๗๔	๕๖๗	๕๓๘	๖๗๒	๖๙๓	๙๘๙	๑,๒๗๓	๑,๒๗๓	๘๐
ตะวันออก	๗,๘๐๔	๙๙๒	๔๘๓	๕๓๕	๗๗๔	๗๑๗	๙๐๓	๑,๑๐๗	๑,๑๐๗	๑๑๑
ตะวันตก	๒,๕๐๖	๑๙๒	๔๕	๔๒	๔๕	๕๔	๖๓	๙๒	๙๒	๔๗
ใต้	๓,๖๒๖	๓๓๘	๑๗๐	๑๕๒	๑๔๗	๑๔๔	๑๕๙	๑๗๙	๑๗๙	๕๒
รวม	๑๐๒,๐๙๙.๐๐	๘,๔๗๐	๔,๐๘๖	๔,๑๐๓	๕,๐๓๑	๕,๔๒๗	๖,๙๗๕	๗,๕๔๐	๗,๕๔๐	๘๙

๘. สถานการณ์น้ำในประเทศ ณ วันที่ ๕ - ๘ พฤศจิกายน ๒๕๖๗ (กรมชลประทาน)

สถานี	แม่น้ำ	อำเภอ	จังหวัด	ระดับตลิ่ง (ม.รทก.)	ระดับน้ำ (ม.รทก.)				แนวโน้ม	เปรียบเทียบระดับตลิ่ง
					อังคาร	พุธ	พฤหัสบดี	ศุกร์		
					๕ พ.ย.	๖ พ.ย.	๗ พ.ย.	๘ พ.ย.		
P.๑	ปิง	เมือง	เชียงใหม่	๓.๗๐	๑.๕๗	๑.๖๐	๑.๘๒	๒.๐๑	เพิ่มขึ้น	-๑.๖๙
W.๑C	วัง	เมือง	ลำปาง	๕.๒๐	-๐.๕๓	๑.๐๘	๑.๑๕	๐.๗๙	ลดลง	-๔.๔๑
Y.๑๖	ยม	บางระกำ	พิษณุโลก	๗.๓๐	๗.๘๐	๗.๖๙	๗.๕๓	๗.๔๔	ลดลง	เกินตลิ่ง
N.๗A	น่าน	เมือง	พิจิตร	๙.๘๗	๔.๖๕	๔.๔๕	๔.๓๔	๔.๒๗	ลดลง	-๕.๖๐
C.๒	เจ้าพระยา	เมือง	นครสวรรค์	๒๕.๗๐	๒๑.๑๐	๒๐.๙๖	๒๐.๗๙	๒๐.๖๔	ลดลง	-๕.๐๖
C.๑๓	เจ้าพระยา	สรรพยา	ชัยนาท	๑๖.๓๔	๑๐.๙๘	๑๐.๗๖	๑๐.๗๖	๑๐.๕๔	ลดลง	-๕.๘๐
M.๖A	มูล	สตึก	บุรีรัมย์	๗.๙๕	๔.๕๕	๔.๕๖	๔.๕๒	๔.๕๓	เพิ่มขึ้น	-๓.๔๒
M.๑๙๑	ลำตะคอง	เมือง	นครราชสีมา	๓.๕๐	๑.๕๐	๑.๔๓	๑.๔๓	๑.๕๑	เพิ่มขึ้น	-๑.๙๙
M.๗	มูล	เมือง	อุบลราชธานี	๗.๐๐	๓.๗๑	๓.๖๖	๓.๕๓	๓.๒๙	ลดลง	-๓.๗๑
M.๖๙	ลำเซบก	ทรายทองวัฒนา	อุบลราชธานี	๙.๗๐	๕.๔๓	๕.๓๒	๕.๘๖	๖.๐๓	เพิ่มขึ้น	-๓.๖๗
X.๖๔	คลองท่าแซะ	ท่าแซะ	ชุมพร	๑๗.๑๓	๑๐.๐๘	๑๑.๓๒	๑๓.๙๑	๑๔.๓๗	เพิ่มขึ้น	-๒.๗๖
X.๑๔๙	คลองกลาย	นบพิตำ	นครศรีธรรมราช	๓๓.๙๖	๒๗.๔๔	๒๗.๓๑	๒๗.๔๙	๒๗.๓๙	ลดลง	-๖.๕๗
X.๒๗๔	แม่น้ำโก-ลก	แว้ง	นราธิวาส	๒๓.๕๐	๑๘.๓๕	๑๘.๖๒	๑๙.๐๖	๑๘.๙๗	ลดลง	-๔.๕๓
X.๓๗A	แม่น้ำตาปี	พระแสง	สุราษฎร์ธานี	๑๑.๗๐	๗.๙๒	๘.๒๔	๘.๕๐	๘.๗๓	เพิ่มขึ้น	-๒.๙๗

\*\*\* ยังไม่ได้รับรายงาน

### ๙. สถานการณ์น้ำในพื้นที่ลุ่มน้ำโขง ณ วันที่ ๘ พฤศจิกายน ๒๕๖๗ (คณะกรรมการแม่โขง)

สถานี	ระดับ อ้างอิง (ม.รทก.)	ระดับ ตลิ่ง (ม.)	ระดับน้ำ (ม.)					เปรียบเทียบ ระดับ ตลิ่ง (ม.)	ผลต่างของระดับน้ำ (ม.)		แนวโน้ม
			๔ พ.ย.	๕ พ.ย.	๖ พ.ย.	๗ พ.ย.	๘ พ.ย.		๓ วัน ย้อนหลัง	๕ วัน ย้อนหลัง	
อ.เชียงแสน จ.เชียงราย	๓๕๗.๑๑๐	๑๒.๘๐	๓.๐๕	๓.๐๒	๒.๙๙	๓.๐๔	๓.๓๑	-๙.๕๙	๐.๓๒	๐.๒๖	เพิ่มขึ้น
อ.เชียงคาน จ.เลย	๑๙๔.๑๑๘	๑๖.๐๐	๖.๔๖	๖.๖๗	๖.๘๓	๖.๗๗	๖.๕๘	-๙.๔๒	-๐.๒๕	๐.๑๒	ลดลง
อ.เมือง จ.หนองคาย	๑๕๓.๖๔๘	๑๒.๒๐	๓.๔๓	๓.๓๒	๓.๓๖	๓.๖๒	๓.๖๒	-๘.๕๘	๐.๒๖	๐.๑๙	ทรงตัว
อ.เมือง จ.นครพนม	๑๓๒.๖๘๐	๑๒.๐๐	๓.๗๐	๓.๕๒	๓.๔๒	๓.๓๓	๓.๒๑	-๘.๗๙	-๐.๒๑	-๐.๔๙	ลดลง
อ.เมือง จ.มุกดาหาร	๑๒๔.๒๑๙	๑๒.๕๐	๓.๘๒	๓.๖๓	๓.๕๑	๓.๔๒	๓.๓๒	-๙.๑๘	-๐.๑๙	-๐.๕๐	ลดลง
อ.โขงเจียม จ.อุบลราชธานี	๘๙.๐๓๐	๑๔.๕๐	๕.๑๓	๔.๙๔	๔.๗๒	๔.๕๔	๔.๓๙	-๑๐.๑๑	-๐.๓๓	-๐.๗๔	ลดลง

\*\*\*ไม่มีสถานการณ์

### ๑๐. สถานการณ์เตือนภัย Early Warning ณ วันที่ ๘ พฤศจิกายน ๒๕๖๗ (กรมทรัพยากรน้ำ)

การแจ้งเตือน	สถานี	การแจ้งเตือน	ช่วงเวลา
เตือนสีแดง (อพยพ)	-	-	-
เตือนสีเหลือง (เตือนภัย)	-	-	-
เตือนสีเขียว (เฝ้าระวัง)	บ้านพละ ตำบลเขาไชยราช อำเภอปะทิว จังหวัดชุมพร บ้านหนองอ้อม ตำบลแม่ข่า อำเภอฝาง จังหวัดเชียงใหม่ บ้านกองกาน ตำบลแม่ศึก อำเภอแม่แจ่ม จังหวัดเชียงใหม่ บ้านน้ำลัด ตำบลบ้านหลวง อำเภอจอมทอง จังหวัดเชียงใหม่	ปริมาณฝนสะสม ๑๒ ชั่วโมง ๑๐๓.๕ มิลลิเมตร ค่าระดับน้ำ ๒.๖๒ เมตร ระดับวิกฤติ ๓.๙๐ เมตร ค่าระดับน้ำ ๑.๘๑ เมตร ระดับวิกฤติ ๓.๐๐ เมตร ค่าระดับน้ำ ๓.๑๐ เมตร ระดับวิกฤติ ๔.๕๐ เมตร	๗ พ.ย. ๖๗/๑๗.๔๐ น. ๗ พ.ย. ๖๗/๒๑.๔๓ น. ๘ พ.ย. ๖๗/๐๓.๒๘ น. ๘ พ.ย. ๖๗/๐๗.๓๘ น.

\*\*\* สำนักงานทรัพยากรน้ำภาคที่เกี่ยวข้องได้ดำเนินการแจ้งอาสาสมัครและเครือข่าย รวมถึงหน่วยงานที่เกี่ยวข้องในพื้นที่เสี่ยงภัยแล้ว

### ๑๑. พื้นที่ติดตามและเฝ้าระวังสถานการณ์ธรณีพิบัติภัย ณ วันที่ ๗ พฤศจิกายน ๒๕๖๗ (กรมทรัพยากรธรณี)

เนื่องจากในพื้นที่เสี่ยงภัยแผ่นดินถล่มมีฝนตกหนักต่อเนื่อง ประกอบกับมีพื้นที่ลาดชันปริมาณน้ำฝนที่อาจก่อให้เกิดแผ่นดินถล่มล่วงหน้า โดยเฉพาะในบริเวณภาคเหนือ จังหวัดเชียงใหม่ แม่ฮ่องสอน ภาคกลาง จังหวัดประจวบคีรีขันธ์ และภาคใต้ จังหวัดชุมพร สุราษฎร์ธานี นครศรีธรรมราช พังงา พัทลุง ตรัง สตูล สงขลา ปัตตานี ยะลา และนราธิวาส ศูนย์ปฏิบัติการธรณีพิบัติภัยจึงได้ทำการเฝ้าระวังและติดตามสถานการณ์ธรณีพิบัติภัยแผ่นดินถล่มและน้ำป่าไหลหลากเป็นพิเศษ และจะทำการแจ้งอาสาสมัครเครือข่ายในพื้นที่เสี่ยงภัยต่อไป

### ๑๒. เหตุการณ์วิกฤติน้ำปัจจุบัน ณ วันที่ ๘ พฤศจิกายน ๒๕๖๗ [๑๕.๐๐ น. (เมื่อวาน) - ๐๘.๐๐ น. (วันนี้)]

ไม่มีสถานการณ์

### ๑๓. สถานการณ์ภาวะน้ำท่วม และสถานการณ์ฝนแล้ง/ฝนทิ้งช่วง ณ วันที่ ๘ พฤศจิกายน ๒๕๖๗ (ปก.)

#### สถานการณ์สาธารณภัย

จากอิทธิพลของร่องมรสุมกำลังปานกลางพาดผ่านภาคเหนือตอนบน และตอนบนของภาคตะวันออกเฉียงเหนือ ทำให้เกิดน้ำท่วมฉับพลัน และน้ำป่าไหลหลาก ระหว่างวันที่ ๑๖ ส.ค. - ๘ พ.ย. ๖๗ มีสถานการณ์ในพื้นที่ ๔๗ จ. (เชียงราย เชียงใหม่ แม่ฮ่องสอน ตาก พะเยา น่าน ลำพูน ลำปาง แพร่ อุตรดิตถ์ สุโขทัย พิษณุโลก นครสวรรค์ เพชรบูรณ์ อุทัยธานี เลย อุตรธานี กาฬสินธุ์ หนองคาย นครพนม ขอนแก่น ชัยภูมิ มหาสารคาม นครราชสีมา บุรีรัมย์ บึงกาฬ หนองบัวลำภู อุบลราชธานี ปราจีนบุรี ชัยนาท สิงห์บุรี สุพรรณบุรี อ่างทอง พระนครศรีอยุธยา นครปฐม ปทุมธานี ระยอง ชุมพร สุราษฎร์ธานีภูเก็ต ยะลา นครศรีธรรมราช พังงา กระบี่ ตรัง สตูล สงขลา) ๒๘๗ อ. ๑,๓๒๐ ต. ๗,๐๓๕ ม. บ้านเรือนได้รับผลกระทบ ๒๖๘,๒๖๑ ครัวเรือน มีผู้เสียชีวิตรวม ๕๗ ราย (จากอุทกภัย ๓๓ ราย เชียงราย ๑๒ ราย เชียงใหม่ ๖ ราย พะเยา ๔ ราย ลำปาง ๓ ราย น่าน ๓ ราย แพร่ ๒ ราย สุโขทัย ๒ ราย สงขลา ๑ ราย) ผู้เสียชีวิตอยู่ระหว่างการตรวจสอบข้อเท็จจริง และจากดินถล่ม ๒๔ ราย เชียงราย ๔ ราย เชียงใหม่ ๖ รายสุโขทัย ๑ ราย ภูเก็ต ๑๓ ราย) และมีผู้ได้รับบาดเจ็บ ๒๘ ราย ปัจจุบันยังคงมีสถานการณ์ในพื้นที่ ๒ จ. (สุพรรณบุรี พระนครศรีอยุธยา) ๑๒ อ. ๙๗ ต. ๖๑๔ ม. บ้านเรือนได้รับผลกระทบ ๒๑,๙๙๔ ครัวเรือน

#### ๑๔. ลักษณะอากาศ ๗ วันข้างหน้า (ระหว่างวันที่ ๗ - ๑๓ พฤศจิกายน ๒๕๖๗)

ในช่วงวันที่ ๗ - ๑๑ พ.ย. ๖๗ บริเวณความกดอากาศสูงหรือมวลอากาศเย็นกำลังปานกลางถึงค่อนข้างแรงจากประเทศจีนแผ่ปกคลุมประเทศไทยตอนบนและทะเลจีนใต้ ทำให้ประเทศไทยตอนบนมีอากาศเย็นในตอนเช้า กับมีลมแรง และอุณหภูมิลดลงอีก ๑ - ๓ องศาเซลเซียส โดยในช่วงวันที่ ๗ - ๘ พ.ย. ๖๗ คลื่นกระแสลมฝ่ายตะวันตกเคลื่อนเข้าปกคลุมประเทศไทยมาและด้านตะวันตกของภาคเหนือ ประกอบกับมีลมตะวันออกเฉียงและลมตะวันออกเฉียงใต้ในระดับบนพัดนำความชื้นจากทะเลจีนใต้และอ่าวไทยเข้ามาปกคลุมประเทศไทยตอนบน ทำให้ประเทศไทยตอนบนมีฝน/ฝนฟ้าคะนองเกิดขึ้น และฝนตกหนักบางพื้นที่ในภาคเหนือตอนบน สำหรับร่องมรสุมยังคงพาดผ่านภาคใต้ตอนล่างประกอบกับในช่วงวันที่ ๘ - ๑๐ พ.ย. ๖๗ จะมีหย่อมความกดอากาศต่ำบริเวณทะเลจีนใต้ตอนล่างเคลื่อนตามแนวร่องมรสุมที่พาดผ่านในบริเวณดังกล่าว ในขณะที่มรสุมตะวันออกเฉียงเหนือกำลังปานกลางพัดปกคลุมอ่าวไทยตอนบน และภาคใต้ตอนบน ทำให้ภาคใต้มีฝนตกหนักถึงหนักมากบางแห่ง ส่วนคลื่นลมบริเวณอ่าวไทยมีกำลังปานกลาง โดยมีคลื่นสูง ๑ - ๒ เมตร บริเวณที่มีฝนฟ้าคะนองคลื่นสูงมากกว่า ๒ เมตร ส่วนทะเลอันดามันมีคลื่นสูงประมาณ ๑ เมตร บริเวณที่มีฝนฟ้าคะนองคลื่นสูงมากกว่า ๒ เมตร

ส่วนในช่วงวันที่ ๑๒ - ๑๓ พ.ย. ๖๗ บริเวณความกดอากาศสูงหรือมวลอากาศเย็นกำลังปานกลางถึงค่อนข้างแรงที่ปกคลุมประเทศไทยตอนบนและทะเลจีนใต้เริ่มมีกำลังอ่อนลง ลักษณะเช่นนี้ทำให้ประเทศไทยตอนบนมีอุณหภูมิสูงขึ้น ๑ - ๓ องศาเซลเซียส กับมีหมอกบางในตอนเช้า โดยมีฝนเล็กน้อยบางแห่งในภาคเหนือตอนบน สำหรับร่องมรสุมพาดผ่านภาคใต้ตอนล่าง และประเทศมาเลเซีย ประกอบกับมรสุมตะวันออกเฉียงเหนือกำลังปานกลางที่พัดปกคลุมอ่าวไทยตอนบน และภาคใต้ตอนบนเริ่มมีกำลังอ่อนลง ทำให้ภาคใต้มีฝนลดลง แต่ยังคงมีฝนฟ้าคะนองทางตอนล่างของภาค ส่วนบริเวณอ่าวไทยและทะเลอันดามันมีคลื่นสูงประมาณ ๑ เมตร บริเวณที่มีฝนฟ้าคะนองคลื่นสูงมากกว่า ๒ เมตร

อนึ่ง พายุไต้ฝุ่น “หยินซิง” บริเวณประเทศฟิลิปปินส์จะเคลื่อนลงสู่ทะเลจีนใต้ตอนบนในช่วงวันที่ ๗ - ๘ พ.ย. ๖๗ และคาดว่าจะเคลื่อนเข้าใกล้ตอนใต้ของเกาะไหหลำ ประเทศจีน และชายฝั่งประเทศเวียดนามตอนกลางในช่วงวันที่ ๑๐ - ๑๒ พ.ย. ๖๗ โดยพายุนี้ไม่เคลื่อนเข้าสู่ประเทศไทยแต่มีแนวโน้มอ่อนกำลังลงเมื่อเคลื่อนเข้าใกล้ชายฝั่งประเทศเวียดนาม ขอให้ผู้ที่เดินทางไปบริเวณดังกล่าวตรวจสอบสภาพอากาศก่อนออกเดินทางในช่วงวันดังกล่าวไว้ด้วย

### ๑๕. ความช่วยเหลือในพื้นที่ประสบปัญหาภัยน้ำท่วมสะสมของกรมทรัพยากรน้ำ

ความช่วยเหลือในพื้นที่ประสบปัญหาภัยน้ำท่วม ตั้งแต่วันที่ ๑ ตุลาคม - ๗ พฤศจิกายน ๒๕๖๗

หน่วยงาน	จังหวัด	ปริมาณการ สูบน้ำ (ลบ.ม.)	ปริมาณการ แจกจ่ายน้ำ สะอาด (ลิตร)	ประโยชน์ที่ได้รับ			
				อุปโภค-บริโภค		พื้นที่เกษตร (ไร่)	
				ครัวเรือน	ประชากร	ไร่	ชนิดพืช
สทท.๑	ลำปาง	๓๘,๐๘๐	๑๒๐,๖๐๐	๕๒๐	๑,๖๗๕	๖๐	-
	ตาก	-	๑,๒๐๐	-	-	-	-
	เชียงใหม่	๒,๘๔๕,๔๖๐	๑,๒๐๐	๖,๗๒๔	๑๙,๐๑๓	๓๐,๔๔๗	-
สทท.๒	กรุงเทพมหานคร	๖๖๔,๒๐๐	-	๑,๕๐๐	๒,๗๐๐	-	-
	สระบุรี	๓๙๔,๒๐๐	-	๒,๔๔๕	๕,๕๑๖	-	-
	นครสวรรค์	๒๔๙,๔๘๐	-	๑,๖๙๔	๔,๒๐๗	๑,๐๐๐	นาข้าว
	เพชรบูรณ์	๘,๑๐๐	-	-	๗๐๐	-	-
สทท.๓	อุดรธานี	๓,๗๑๖,๗๔๘	-	๑๘,๘๘๑	๕๒,๕๑๕	-	-
	เลย	๔,๗๔๓,๐๗๒	-	๘๗,๗๙๗	๒๔๐,๕๔๓	-	-
สทท.๔	ขอนแก่น	๑,๗๒๘,๐๐๐	-	๒๙,๐๓๒	๔๘,๖๖๔	-	-
สทท.๕	นครราชสีมา	๔๓๖,๖๘๐	-	๕,๖๔๔	๑๑,๐๔๐	-	-
สทท.๖	ระยอง	๑๐๐,๘๐๐	-	๔,๘๐๐	๑๙,๒๗๒	-	-
	ปราจีนบุรี	๒๙๔,๙๕๐	-	๘,๑๒๔	๑๒,๘๘๓	-	-
สทท.๗	ราชบุรี	๑๔๒,๕๖๐	-	๑,๐๘๖	๓,๑๔๓	๒๙๕	ฝรั่ง,มะพร้าว,ข้าวโพด,กล้วย
	สุพรรณบุรี	๒๓๖,๕๒๐	-	๒๐๐	๔๕๐	-	-
	นครปฐม	๕๓๗,๘๔๐	-	๑,๗๖๒	๒,๔๑๕	๕๗๐	นาข้าว,มะม่วง,มะพร้าว,ส้มโอ
สทท.๘	พิษณุโลก	๘,๘๘๐	๖๐๐	๒๑๗	๒,๐๐๐	-	-
	สุโขทัย	๓๑,๔๔๐	-	๔,๔๒๒	๗,๖๑๔	-	-
	น่าน	๒,๒๒๐	-	๑,๘๕๐	๓,๖๐๐	-	-
	แพร่	๑,๕๐๐	-	๓,๕๐๐	๗,๐๐๐	-	-
สทท.๑๐	ภูเก็ต	๔๒๗,๐๐๐	-	๑,๑๔๐	๓,๖๘๕	๓๐	ยางพารา
สทท.๑๑	อุบลราชธานี	๙๓๐,๐๐๐	-	๖๒๖	๒,๓๔๖	-	-
	<b>๒๒ จังหวัด</b>	<b>๑๗,๕๓๗,๗๓๐</b>	<b>๑๒๓,๖๐๐</b>	<b>๑๘๑,๙๖๔</b>	<b>๔๕๐,๙๘๑</b>	<b>๓๒,๔๐๒</b>	<b>-</b>

จึงเรียนมาเพื่อโปรดทราบ

นายภาคล ถาวรฤชรัตน์  
อธิบดีกรมทรัพยากรน้ำ  
ประธานคณะทำงานศูนย์ปฏิบัติการ  
ทรัพยากรธรรมชาติและสิ่งแวดล้อม (ด้านทรัพยากรน้ำ)