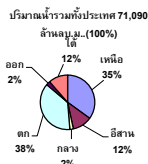


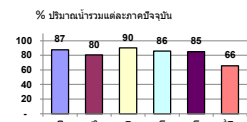
รายงานสรุปสภาพน้ำในอ่างเก็บน้ำขนาดใหญ่และขนาดกลาง

รายงานสถานการณ์ ณ. วันที่ 6 พฤศจิกายน 2567



ปริมาณน้ำในอ่างที่ใช้การได้ในสัปดาห์นี้ + มากกว่า / - น้อยกว่า สัปดาห์ก่อน 200.31 ล้าน ลบ.ม.

สถานการณ์ปริมาณน้ำในอ่างเก็บน้ำที่ใช้ในกิจกรรมระดับประเทศ มากกว่า ปริมาณน้ำที่ไหลเข้าอ่าง เมื่อเทียบกับสัปดาห์ที่ผ่านมา ควรให้อ่างบำรุงรักษา



ปริมาณน้ำในอ่างเก็บน้ำทั่วประเทศ ณ วันที่ 6 พฤศจิกายน 2567

99,324 ล้าน ลบ.ม. หรือเท่ากับ 83%

วันที่ 7 พฤศจิกายน 2566

66,851 ล้าน ลบ.ม. หรือเท่ากับ 80%

ภาค	สถานการณ์ปริมาณน้ำในอ่าง				ปริมาณน้ำเปลี่ยนแปลง (ล้าน ม.³)	สถานะ
	ลดลง (แห่ง)	คงที่ (แห่ง)	เพิ่มขึ้น (แห่ง)	รวม (แห่ง)		
ภาคเหนือ	-	-	7	7	228.07	ปริมาณน้ำในอ่างเก็บน้ำเพิ่มขึ้น
ภาคตะวันออกเฉียงเหนือ	5	-	7	12	-48.63	ปริมาณน้ำในอ่างเก็บน้ำลดลง
ภาคกลาง	-	-	3	3	18.00	ปริมาณน้ำในอ่างเก็บน้ำเพิ่มขึ้น
ภาคตะวันตก	1	-	1	2	15.69	ปริมาณน้ำในอ่างเก็บน้ำเพิ่มขึ้น
ภาคตะวันออก	5	-	5	10	4.53	ปริมาณน้ำในอ่างเก็บน้ำเพิ่มขึ้น
ภาคใต้	1	-	3	4	-17.35	ปริมาณน้ำในอ่างเก็บน้ำลดลง
รวมทั้งประเทศ	12	-	26	38	200.31	ปริมาณน้ำในอ่างเก็บน้ำเพิ่มขึ้น

สรุปสถานการณ์ปริมาณน้ำในอ่าง		
คงที่	-	อ่าง
ลดลง	12	อ่าง
เพิ่มขึ้น	26	อ่าง

ภาค	อ่างเก็บน้ำ	ความจุที่ (ล้าน ม.³)	ปริมาณน้ำที่ใช้งานได้ (ล้าน ม.³)	ใช้การได้จริง (ล้าน ม.³)	ปริมาณน้ำรวม วันที่ 7 พฤศจิกายน 2566		ปัจจุบัน วันที่ 6 พฤศจิกายน 2567				สัปดาห์ก่อน วันที่ 31 ตุลาคม 2567				ปริมาณน้ำ + เพิ่มขึ้น - ลดลง (ล้าน ม.³)	สถานการณ์ในอ่าง
					%	%	ปริมาณน้ำรวม		ปริมาณน้ำใช้การได้จริง		ปริมาณน้ำรวม		ปริมาณน้ำใช้การได้จริง			
							ปริมาณน้ำรวม (ล้าน ม.³)	%	ปริมาณน้ำรวม (ล้าน ม.³)	%	ปริมาณน้ำรวม (ล้าน ม.³)	%	ปริมาณน้ำรวม (ล้าน ม.³)	%		
ภาคเหนือ (8)																
1	ภูมิพล (2) ตาก	13,462	3,800	9,662	10,119	75%	10,777	80%	6,977	72%	10,675	79%	6,875	71%	101.06	เพิ่มขึ้น
2	สิริกิติ์ (2) อุดรดิต์	9,510	2,850	6,660	6,084	64%	9,213	97%	6,363	96%	9,207	97%	6,357	95%	5.09	เพิ่มขึ้น
3	แม่จัน เชียงใหม่	265	12	253	281	106%	284	107%	272	108%	280	106%	268	106%	4.49	เพิ่มขึ้น
4	แม่กา เชียงใหม่	263	14	249	198	75%	210	80%	196	79%	209	80%	195	78%	1.02	เพิ่มขึ้น
5	กัลม ลำปาง	106	3	103	103	97%	101	95%	98	95%	96	91%	93	91%	4.83	เพิ่มขึ้น
6	แก่งหลวง ลำปาง	170	6	164	167	110%	184	108%	178	109%	179	105%	173	106%	4.83	เพิ่มขึ้น
7	แควน้อย พิจิตร	939	43	896	942	100%	831	89%	788	88%	819	87%	776	87%	12.75	เพิ่มขึ้น
8	แม่จอก ลำปาง	110	16	94	112	101%	110	100%	94	100%	111	101%	95	101%	-0.56	ลดลง
รวมภาคเหนือ 34.85%		24,825	6,744	18,081	18,025	73%	21,710	87%	14,966	83%	21,576	87%	14,738	82%	228.07	เพิ่มขึ้น
ภาคตะวันออกเฉียงเหนือ (12)																
8	ห้วยหลวง อุดรธานี	136	7	129	129	95%	123	91%	116	90%	125	92%	118	91%	-1.20	ลดลง
9	น้ำยืน สกลนคร	520	45	475	458	88%	451	87%	406	86%	455	87%	410	86%	-3.15	ลดลง
10	น้ำพอง (2) สกลนคร	165	8	157	147	89%	82	50%	74	47%	82	50%	74	47%	0.42	เพิ่มขึ้น
11	อุบลรัตน์ (2) ชัยภูมิ	164	37	127	136	83%	114	69%	77	61%	113	69%	76	60%	1.16	เพิ่มขึ้น
12	อุบลรัตน์ (2) ขอนแก่น	2,431	581	1,850	2,609	107%	2,122	87%	1,541	83%	2,151	88%	1,570	85%	-29.80	ลดลง
13	ลำปาว กาฬสินธุ์	1,980	100	1,880	1,986	100%	1,780	90%	1,680	89%	1,800	91%	1,700	90%	-19.48	ลดลง
14	ลำตะของ นครราชสีมา	314	22	292	191	61%	106	34%	84	29%	104	33%	82	28%	1.78	เพิ่มขึ้น
15	ลำพระเพลิง นครราชสีมา	155	1	154	111	71%	93	60%	92	59%	90	58%	89	58%	2.38	เพิ่มขึ้น
16	มูลขาม นครราชสีมา	141	7	134	85	60%	84	59%	77	57%	83	59%	76	57%	0.38	เพิ่มขึ้น
17	ลำพระนครราชสีมา	275	7	268	149	54%	154	56%	147	55%	153	56%	146	54%	0.91	เพิ่มขึ้น
18	ลำน้ำจ้อย บุรีรัมย์	121	3	118	75	62%	46	38%	43	37%	46	38%	43	36%	0.50	เพิ่มขึ้น
19	สิรินธร (2) อุบลราชธานี	1,966	831	1,135	1,865	95%	1,578	80%	747	66%	1,580	80%	749	66%	-2.53	ลดลง
รวมภาคตอน 11.80%		8,369	1,649	6,720	7,940	95%	6,733	80%	5,084	76%	6,782	81%	5,133	76%	-48.63	ลดลง
ภาคกลาง (3)																
20	ป่าสักชลสิทธิ์ ลพบุรี	960	3	957	1,014	106%	967	101%	964	101%	951	99%	948	99%	15.31	เพิ่มขึ้น
21	ทับเสลา อุทัยธานี	160	17	143	67	42%	104	65%	87	60%	103	65%	86	60%	0.14	เพิ่มขึ้น
22	กระเสียว สุพรรณบุรี	299	99	200	124	42%	209	70%	110	55%	207	69%	108	54%	2.55	เพิ่มขึ้น
รวมภาคกลาง 1.92%		1,419	119	1,300	1,205	85%	1,279	90%	1,160	82%	1,261	89%	1,142	88%	18.00	เพิ่มขึ้น
ภาคตะวันออก (2)																
23	ศรีนครินทร์ (2) กาญจนบุรี	17,745	10,285	7,480	14,604	82%	14,902	84%	4,637	62%	14,865	84%	4,600	61%	37.55	เพิ่มขึ้น
24	วีรชาลงกรณ (2) กาญจนบุรี	8,860	3,012	5,848	7,995	90%	7,889	89%	4,877	83%	7,911	89%	4,899	84%	-21.86	ลดลง
รวมภาคตะวันออก 37.51%		26,605	13,277	13,328	22,599	85%	22,792	86%	9,515	71%	22,776	86%	9,499	71%	15.69	เพิ่มขึ้น
ภาคใต้ (6+4)																
25	ขุนด่านฯ นครนายก	224	5.00	219	224	100%	219	98%	214	98%	218	97%	213	97%	1.09	เพิ่มขึ้น
26	คลองสีตึก ฉะเชิงเทรา	420	30.00	390	161	38%	241	57%	211	54%	239	57%	209	54%	2.50	เพิ่มขึ้น
27	บางพระ (3) ชลบุรี	117	12.00	105	80	68%	105	90%	93	89%	104	88%	92	87%	1.56	เพิ่มขึ้น
28	หนองปลาไหล (3) ระยอง	164	13.75	150	155	95%	157	96%	143	95%	153	94%	140	93%	3.50	เพิ่มขึ้น
29	ประแสร์ (3) ระยอง	295	20.00	275	281	95%	285	97%	265	96%	288	98%	268	97%	-2.55	ลดลง
30	มาบประชัน (3) ชลบุรี	17	0.72	16	11	64%	9	54%	8	52%	9	52%	7.89	50%	0.41	เพิ่มขึ้น
31	หนองจอก (3) ชลบุรี	21	1.00	20	11	50%	14	67%	13	65%	14	67%	13.38	60%	-0.07	ลดลง
32	คลองทราย (3) ระยอง	79	3.00	76	54	68%	80	100%	77	100%	80	101%	77.01	101%	-0.48	ลดลง
33	คลองใหญ่ (3) ระยอง	45	3.00	42	29	63%	36	80%	33	78%	37	81%	33.71	79%	-0.40	ลดลง
34	เขื่อนลพบุรี (2) ปราจีนบุรี	295	19.00	276	274	93%	282	96%	263	95%	283	96%	263.89	96%	-1.04	ลดลง
รวมภาคใต้ 11.55%		1,678	107	1,570	1,278	76%	1,428	85%	1,321	84%	1,424	85%	1,316	84%	4.53	เพิ่มขึ้น
ภาคใต้ (4)																
35	แม่กระแสน เพชรบุรี	710	65	645	490	69%	489	69%	424	66%	481	68%	416	65%	7.74	เพิ่มขึ้น
36	ปราณบุรี ประจวบคีรีขันธ์	391	18	373	169	43%	173	44%	155	42%	166	42%	148	40%	7.82	เพิ่มขึ้น
37	วังประจักษ์ (2) สุราษฎร์ธานี	5,639	1,352	4,287	4,398	78%	4,017	71%	2,665	62%	4,002	71%	2,650	62%	14.68	เพิ่มขึ้น
38	บางตาบล (2) ยะลา	1,454	276	1,178	847	58%	701	48%	425	36%	749	52%	473	40%	-47.59	ลดลง
รวมภาคใต้ 11.55%		8,194	1,711	6,483	5,904	72%	5,381	66%	3,670	57%	5,398	66%	3,687	57%	-17.35	ลดลง
รวมทั้งประเทศ 100% (38)		71,090	23,607	47,482	56,951	80%	59,324	83%	35,715	75%	30,132	42%	35,515	75%	200.31	เพิ่มขึ้น

หมายเหตุ :

- อ่างเก็บน้ำขนาดใหญ่ หมายถึง อ่างเก็บน้ำที่มีความจุตั้งแต่ 100 ล้าน ลบ. ขึ้นไป
 - เป็นอ่างเก็บน้ำที่อยู่ในความรับผิดชอบของการไฟฟ้าฝ่ายผลิตแห่งประเทศไทย (10) นอกเหนือจากความรับผิดชอบของกรมชลประทาน (28)
 - เป็นอ่างเก็บน้ำขนาดกลางที่มีความสำคัญต่อการอุตสาหกรรมและการประปาฯ ของผู้ন্ন้ชาวมัธยมศึกษาและมัธยมศึกษา
 - จังหวัดที่มีอ่างเก็บน้ำขนาดใหญ่มีจำนวน 26 จังหวัด ไม่มี 50 จังหวัด
 - ที่มา : กรมชลประทาน และการไฟฟ้าฝ่ายผลิตแห่งประเทศไทย
- รณก. หมายถึง ระดับน้ำเก็บกักของอ่าง

ที่มาข้อมูล : ตารางสรุปสภาพน้ำในอ่างเก็บน้ำขนาดใหญ่ทั่วประเทศ และตารางสรุปสภาพน้ำในอ่างเก็บน้ำภาคตะวันออก กรมชลประทาน



ศูนย์นิเวศฯ กองโครงการและประเมินสถานการณ์ฯ กรมทรัพยากรน้ำ

ลำดับของเขื่อนตามความจุ

1.ศรีนครินทร์ 2.ภูมิพล 3.สิริกิติ์ 4.วีรชาลงกรณ 5.วังประจักษ์

6.อุบลรัตน์ 7.สิรินธร 8.บางลง 9.ลำปาว 10.ป่าสัก

ลำดับของเขื่อนตามปริมาณน้ำใช้การได้

1.ภูมิพล 2.ศรีนครินทร์ 3.สิริกิติ์ 4.วีรชาลงกรณ 5.วังประจักษ์

6.ลำปาว 7.อุบลรัตน์ 8.บางลง 9.สิรินธร 10.ป่าสัก