

# สรุปสถานการณ์น้ำของประเทศ วันที่ ๒๕ มีนาคม ๒๕๕๙

๑. ฝน การคาดหมายปริมาณฝน (มิลลิเมตร) เดือน มีนาคม เมษายน และพฤษภาคม ๒๕๕๙ เปรียบเทียบกับค่าปกติ [ค่าปกติ = ค่าเฉลี่ยฝนในคาบ ๓๐ ปี (๒๕๒๔ - ๒๕๕๓)] มีรายละเอียดตามตาราง

ภาค/เดือน (ปริมาณฝนคาดการณ์)	มีนาคม ๒๕๕๙		เมษายน ๒๕๕๙		พฤษภาคม ๒๕๕๙	
	ค่าประมาณ (มม.)	ความหมาย	ค่าประมาณ (มม.)	ความหมาย	ค่าประมาณ (มม.)	ความหมาย
เหนือ	๑๕ - ๓๐ มม.	ต่ำกว่าค่าปกติ	๔๐ - ๗๐ มม.	ต่ำกว่าค่าปกติ	๑๕๐ - ๑๘๐ มม.	ต่ำกว่าค่าปกติ
ตะวันออกเฉียงเหนือ	๓๐ - ๕๐ มม.	ต่ำกว่าค่าปกติ	๖๐ - ๙๐ มม.	ต่ำกว่าค่าปกติ	๑๕๐ - ๑๙๐ มม.	ต่ำกว่าค่าปกติ
กลาง	๒๐ - ๔๐ มม.	ต่ำกว่าค่าปกติ	๕๐ - ๘๐ มม.	ต่ำกว่าค่าปกติ	๑๕๐ - ๑๘๐ มม.	ต่ำกว่าค่าปกติ
ตะวันออกเฉียงใต้	๔๐ - ๗๐ มม.	ต่ำกว่าค่าปกติ	๗๐ - ๑๐๐ มม.	ต่ำกว่าค่าปกติ	๑๙๐ - ๒๓๐ มม.	ต่ำกว่าค่าปกติ
ภาคใต้ฝั่งตะวันออก	๔๐ - ๗๐ มม.	ต่ำกว่าค่าปกติ	๕๐ - ๘๐ มม.	ต่ำกว่าค่าปกติ	๑๕๐ - ๑๙๐ มม.	ต่ำกว่าค่าปกติ
ภาคใต้ฝั่งตะวันตก	๖๐ - ๙๐ มม.	ต่ำกว่าค่าปกติ	๑๓๐ - ๑๗๐ มม.	ต่ำกว่าค่าปกติ	๑๕๐ - ๓๐๐ มม.	ต่ำกว่าค่าปกติ
กรุงเทพฯ และปริมณฑล	๓๐ - ๕๐ มม.	ต่ำกว่าค่าปกติ	๘๐ - ๑๑๐ มม.	ต่ำกว่าค่าปกติ	๒๐๐ - ๒๕๐ มม.	ต่ำกว่าค่าปกติ

ที่มาข้อมูล : กรมอุตุนิยมวิทยา เขาวงกตอากาศ ๓ เดือน ([http://www.tmd.go.th/month\\_forecast.php](http://www.tmd.go.th/month_forecast.php))

ปริมาณฝน ณ วันที่ ๒๓ มีนาคม ๒๕๕๙	หน่วย	เหนือ	กลาง	ตะวันออกเฉียงเหนือ	ตะวันออก	ใต้	ทั้งประเทศ
ฝนสูงสุด ๒๔ ชม. สถานีอุตุนิยมวิทยา	มม.	ไม่มีฝน	ไม่มีฝน	ไม่มีฝน	ไม่มีฝน	๘.๕ สะเตา ๘.๕ สงขลา	๘.๕ สะเตา ๘.๕ สงขลา
ฝนสะสมปี ๕๘	มม.	๗๘.๖	๙๗.๕	๖๙.๐	๘๑.๐	๕๔.๗	๗๒.๑
ฝนสะสมปี ๕๙	มม.	๔๔.๒	๕๑.๒	๓๐.๒	๘๔.๒	๑๓๔.๕	๖๗.๕
ฝนสะสม ๓๐ ปี	มม.	๓๕.๘	๔๕.๗	๕๖.๕	๙๑.๙	๑๖๐.๗	๗๔.๑

ที่มาข้อมูล : กรมอุตุนิยมวิทยา สรุปลักษณะอากาศรายวัน (<http://www.tmd.go.th/climate/climate.php>)

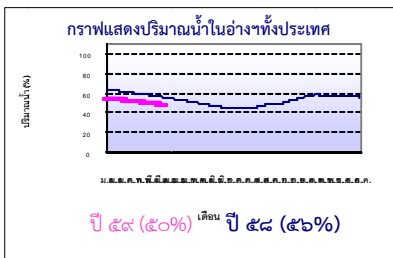
ปริมาณฝนสูงสุด ๒๔ ชม.เพิ่มเติม กรมอุตุนิยมวิทยาได้รายงานเพิ่มเติมโดยการบันทึกของเจ้าหน้าที่เป็นรายวัน ณ เวลา ๐๗.๐๐ น.ของวันนี้ ปริมาณฝนสูงสุดวันนี้เท่ากับ ๓๖.๐ มม. ที่สำนักงานเกษตร อ.สะเตา จ.สงขลา

## ๒. น้ำในอ่างเก็บน้ำขนาดใหญ่



ปริมาณน้ำในอ่าง	หน่วย	เหนือ	กลาง	ต.เฉียงเหนือ	ตะวันออก	ตะวันตก	ใต้	ทั้งประเทศ
น้ำในอ่างปี ๕๘	ล้าน(ลบ.ม)	๑๑,๕๖๔	๕,๕๕๙	๓,๕๙๔	๕,๒๑๑	๑๗,๐๘๔	๖,๒๐๙	๓๙,๕๓๗
	%	๔๗%	๔๑%	๔๓%	๔๔%	๖๔%	๗๖%	๕๖%
น้ำในอ่างปี ๕๙	ล้าน(ลบ.ม)	๙,๐๑๗	๔,๓๐	๒,๗๔๘	๕,๕๓	๑๖,๖๓๙	๕,๕๒๒	๓๔,๙๖๗
๒๔ มี.ค. ๕๙	%	๓๖%	๓๒%	๓๓%	๔๖%	๖๓%	๖๗%	๕๐%
น้ำในอ่างปี ๕๘	ล้าน(ลบ.ม)	๑๓,๐๓๗	๓,๘๘๔	๓,๒๓๒	๑๖๗	๑๘,๔๒๙	๔,๘๖๓	๔๐,๑๑๓
๒๔ มี.ค. ๕๘	%	๕๕%	๓๒%	๔๒%	๒๐%	๖๙%	๕๙%	๕๙%

ที่มาข้อมูล : กรมชลประทาน ตารางสรุปข้อมูลอ่างเก็บน้ำทั่วประเทศ ([http://water.rid.go.th/flood/flood/res\\_table.htm](http://water.rid.go.th/flood/flood/res_table.htm))



หมายเหตุ ๑. อ่างที่มีปริมาณน้ำต่ำกว่า ๕๐% ของความจุมี ๒๕ อ่าง คือ ๑.แม่กวัง (๑๐%) ๒.ก๊วยคอง (๑๓%) ๓.ห้วยหลวง (๑๖%) ๔.แม่จืด (๑๙%) ๕.ปราณบุรี (๒๑%) ๖.กระเสียว (๒๒%) ๗.ก๊วยลิม (๒๕%) ๘.อุบลรัตน์ (๒๕%) ๙.ลำปาว (๒๕%) ๑๐.บางพระ (๒๖%) ๑๑.คลองสิียด (๒๗%) ๑๒.มูลบน (๒๘%) ๑๓.ลำห้วย (๒๘%) ๑๔.ทับเสลา (๒๙%) ๑๕.น้ำอูน (๒๙%) ๑๖.ลำตะคอง (๓๐%) ๑๗.แควน้อย (๓๓%) ๑๘.ภูมิพล (๓๓%) ๑๙.น้ำพุง (๓๔%) ๒๐.ป่าสักฯ (๓๔%) ๒๑.จุฬารัตน์ (๓๖%) ๒๒.แก่งกระจาน (๓๖%) ๒๓.ขุนด่าน (๓๙%) ๒๔.สิริกิติ์ (๔๓%) และ ๒๕.วชิราลงกรณ์ (๔๙%)

๒. อ่างที่มีปริมาณน้ำเก็บกักตั้งแต่ ๘๐% ของความจุ - ไม่มี -

## ๓. สรุปสถานการณ์น้ำในแม่น้ำและลุ่มน้ำสำคัญ

๓.๑ สรุปสถานการณ์น้ำท่าทั่วประเทศ (ศูนย์ประมวลวิเคราะห์สถานการณ์น้ำ กรมชลประทาน) (๒๔ มี.ค.) : สถานีนน้ำท่าที่อยู่ในเกณฑ์น้ำน้อย ได้แก่ สถานี P.๑ จ.เชียงใหม่, สถานี P.๗A จ.กำแพงเพชร, สถานี P.๑๗ จ.นครสวรรค์, สถานี W.๔A จ.ตาก สถานี ๙.๑ C จ.แพร่, สถานี Y.๑๖ จ.พิษณุโลก, สถานี N.๑ จ.น่าน, สถานี N.๕A จ.พิษณุโลก, สถานี N.๖๗ จ.นครสวรรค์, สถานี M.๖A จ.บุรีรัมย์, สถานี M.๙ จ.ศรีสะเกษ, สถานี M.๗ จ.อุบลราชธานี, สถานี Kgt.๑๐ จ.สระแก้ว, สถานี Kgt.๓ จ.ปราจีนบุรี, สถานี X.๑๕๘ จ.ชุมพร, สถานี X.๓๗A จ.สุราษฎร์ธานี, สถานี X.๑๑๔A จ.นราธิวาส และสถานี X.๗๓ จ.นราธิวาส **แนวโน้มระดับน้ำ: แม่น้ำยม มีแนวโน้มระดับน้ำเพิ่มขึ้น แม่น้ำปิง แม่น้ำน่าน แม่น้ำพระสทิง แม่น้ำตาปี แม่น้ำโก-ลก และค.ตันหยงมัส มีแนวโน้มระดับน้ำลดลง แม่น้ำวัง แม่น้ำมูล แม่น้ำบางปะกง และแม่น้ำท่าตะเภา มีแนวโน้มระดับน้ำทรงตัว**

### ๓.๒ สรุปสถานการณ์น้ำ (กรมทรัพยากรน้ำ)

#### ๓.๒.๑ สำนักวิจัย พัฒนา และอุทกวิทยา :

- สถานการณ์น้ำในแม่น้ำ โขง (ที่มาข้อมูล : สรุปสถานการณ์น้ำประจำวัน : ศูนย์ประมวลวิเคราะห์สถานการณ์น้ำ กรมชลประทาน) ระดับน้ำแม่น้ำโขง ณ วันที่ ๒๕ มีนาคม ๒๕๕๙ ที่สถานีเชียงแสน เชียงคาน หนองคาย นครพนม มุกดาหาร และโขงเจียม วัดได้ ๓.๒๙, ๕.๕๑, ๒.๗๓, ๑.๘๑, ๒.๐๕ และ ๒.๑๒ เมตร ตามลำดับ เปรียบเทียบกับตลิ่ง มีค่าเท่ากับ-๘.๕๑, -๑๑.๘๙, -๙.๔๗, -๑๐.๘๙, -๑๐.๗๕ และ -๑๓.๓๘ เมตร ตามลำดับ **แนวโน้มระดับน้ำท่า สถานีเชียงแสน เชียงคาน หนองคาย นครพนม และมุกดาหาร มีแนวโน้มระดับน้ำเพิ่มขึ้น สถานีโขงเจียม มีแนวโน้มระดับน้ำลดลง**

- ระบบปฏิบัติการเฝ้าระวัง และเตือนภัยล่วงหน้าหลาก - ดินถล่ม (Early Warning) (๒๔ มี.ค.) - ไม่มีการเตือนภัย -

#### ๓.๒.๒ ศูนย์ป้องกันวิกฤติน้ำ : ระบบติดตามและเฝ้าระวังสถานการณ์น้ำ

- โครงการสำรวจติดตั้งระบบตรวจวัดสถานการณ์ทางไกลอัตโนมัติ (ในกลุ่มน้ำ)

- รายงานสถานการณ์สถานีโทรมาตรลุ่มน้ำทะเลสาบสงขลา (ณ วันที่ ๒๔ มี.ค.๕๙) ลุ่มน้ำทะเลสาบสงขลา ปัจจุบันสถานการณ์น้ำในลำน้ำโดยทั่วไปยังคงอยู่ในภาวะปกติ (ระดับน้ำต่ำกว่าระดับตลิ่งต่ำสุด) ระดับน้ำในลำน้ำส่วนใหญ่มีแนวโน้มลดลง/ทรงตัว

- รายงานสถานการณ์สถานีโทรมาตรลุ่มน้ำยมม่าน (ณ วันที่ ๒๔ มี.ค.๕๙) : ระดับน้ำในกลุ่มน้ำยม มีปริมาณน้ำอยู่ในเกณฑ์น้ำแล้ง ส่วนระดับน้ำในกลุ่มน้ำน่าน มีปริมาณน้ำอยู่ในเกณฑ์ปกติปกติ แนวโน้มระดับน้ำ : ลุ่มน้ำยม มีแนวโน้มระดับน้ำเพิ่มขึ้น ส่วนลุ่มน้ำน่าน มีแนวโน้มระดับน้ำลดลง โดยมี สถานการณ์วิกฤติ (น้ำแล้ง) ได้แก่ สถานีสะพานบ้านแม่ น้ำ (อ.บ้านด่านลานหอย จ.สุโขทัย) (TY๐๕) สถานีสะพานบ้านโพทะเล (TY๐๘) (อ.โพทะเล จ.พิจิตร)และ สถานการณ์เฝ้าระวัง (น้ำแล้ง) ได้แก่ สถานีสะพานศรีสังขาลัย (TY๐๘) (อ.ศรีสังขาลัย จ.สุโขทัย) สถานีสะพานวังประตุ (TN๐๗)(อ.วังทอง จ.พิษณุโลก) และสถานีสะพานเฉลิมพระเกียรติ ๔๘ พรรษา (TN๐๘) (อ.เมือง จ.พิจิตร)

- รายงานสถานการณ์สถานีโทรมาตรลุ่มน้ำท่าจีน (ณ วันที่ ๒๔ มี.ค.๕๙) : ลุ่มน้ำสะแกกรัง มีปริมาณน้ำอยู่ในเกณฑ์น้ำแล้ง ส่วนลุ่มน้ำท่าจีน มีปริมาณน้ำอยู่ในเกณฑ์ปกติ ระดับน้ำลุ่มน้ำสะแกกรัง มีแนวโน้มระดับน้ำลดลง ส่วนลุ่มน้ำท่าจีน มีแนวโน้มระดับน้ำเพิ่มขึ้น โดยมีสถานการณ์เฝ้าระวัง(น้ำแล้ง) ได้แก่ สถานีแม่น้ำตากแดดที่สะพานข้ามแควตากแดด (อ.โคกพระ จ.นครสวรรค์) (ทางหลวง ๓๓๖๕)(อ.สามชุก จ.สุพรรณบุรี) สถานการณ์วิกฤติ(น้ำแล้ง) ได้แก่ สถานีแม่น้ำตากแดดที่สะพานข้ามแควตากแดด (อ.โคกพระ จ.นครสวรรค์)

- โครงการตั้งศูนย์ปฏิบัติการและข้อมูลเพื่อการบริหารจัดการทรัพยากรน้ำ (ระบบเชื่อมโยงสัญญาณภาพจากกล้อง CCTV ณ วันที่ ๒๔ มี.ค.๕๙) : สถานการณ์น้ำทั่วไปอยู่ในเกณฑ์ปกติ ยกเว้นมีสถานีที่อยู่ในสถานการณ์เฝ้าระวังน้ำแล้ง ได้แก่ สถานีสะพานมหาโพธิ์ อ.เมือง จ.แพร่ (ลุ่มน้ำยม) และสถานีสะพานนครน่านพัฒนา อ.เมือง จ.น่าน (ลุ่มน้ำน่าน)

๔. พายุหมุน – ไม่มี -

๕. สถานการณ์น้ำ กรมป้องกันและบรรเทาสาธารณภัย (๒๔ มี.ค.) : จังหวัดที่ประกาศเขตให้ความช่วยเหลือผู้ประสบภัยพิบัติกรณีฉุกเฉิน (ภัยแล้ง)ปัจจุบัน จำนวน ๑๕ จังหวัด ๖๘ อำเภอ ๓๐๖ ตำบล ๒,๕๘๐ หมู่บ้าน ได้แก่ จ.เชียงใหม่ (อ.ดอยเต่า สันกำแพง แม่ริม) จ.อุตรดิตถ์ (อ.เมืองอุตรดิตถ์ ท่าปลา) จ.พะเยา (อ.เมืองพะเยา ดอกคำใต้ แม่ใจ จุน ภูมามยาว เชียงคำ) จ.สุโขทัย (อ.สวรรคโลก ศรีนคร ศรีสำโรง ศรีสังขาลัย เมือง ศิริมาศทุ่งเสลี่ยม บ้านด่านลานหอย) จ.นครสวรรค์ (อ.เมือง ชุมแสง) จ.น่าน (อ.สองแคว) จ.น่าน (อ.สองแคว) จ.นครราชสีมา (อ.ขามสะแกแสง คง บัวลาย แก่งสนามนาง โนนไทย ด่านขุนทด โนนสูง เทพารักษ์ พระทองคำ บัวใหญ่) จ.นครพนม (อ.นาหว้า โพนสวรรค์) จ.มหาสารคาม (อ.กันทรวิชัย โกสุมพิสัย ชินชม เขียงยืน) จ.บุรีรัมย์ (อ.เมือง ผลิตผลชัย ห้วยราช) จ.สุรินทร์ (อ.จอมพระ) จ.ขอนแก่น (อ.คำสูง) จ.กาญจนบุรี (อ.ห้วยกระเจา ท่าม่วง) จ.เพชรบุรี (อ.ชะอำ แก่งกระจาน บ้านลาด เขาย้อย ท่ายาง) จ.ชัยนาท (อ.มโนรมย์ หนองมะโมง วัดสิงห์ เนินขาม) จ.สระแก้ว (อ.โคกสูง วัฒนานคร ตาพระยา อรัญประเทศ) จ.จันทบุรี (อ.มะขาม โป่งน้ำร้อน สอยดาว แก่งหางแมว ชลุม นายายอาม เมือง เขาคิชฌกูฏ ท่าใหม่) จ.ชลบุรี (อ.เกาะสีชัง) สถานการณ์วิกฤติน้ำ (ข้าว) จ.เพชรบูรณ์ ภัยแล้งทำให้สระน้ำในวัดสระแก้วธรรมมงคล แห่งชอด คาดเหลือน้ำผลิตประปาหล่อเลี้ยงหมู่บ้านไม่ถึง ๗ วัน ขณะที่แหล่งน้ำดิบตามหมู่บ้าน ซึ่งชาวบ้านอาศัยกินใช้และผลิตประปาหมู่บ้าน เวลานั้นอยู่สภาพแห้งขอดแล้ว นอกจากนี้ ลำน้ำพุซึ่งไหลผ่านพื้นที่ ต.นาข่า ราว ๑๐ กิโลเมตร ก็เหือดแห้งเช่นเดียวกัน ทำให้ชาวบ้านต่างเริ่มร้องขอรับการสนับสนุนน้ำกินน้ำใช้ ซึ่งรถบรรทุกน้ำ อบต. มี ๒ คัน โดยจะวิ่งไปบรรทุกน้ำจากประปาหล่มสักมาแจกจ่ายให้ชาวบ้านตั้งแต่เช้ายังค่ำ เป็นประจำทุกวัน ทั้งนี้ ทางอบต.นาข่าได้ทำหนังสือขอไปยังกรมทรัพยากรน้ำบาดาลให้ช่วยนำเครื่องจักรชุดใหญ่มาขุดเจาะบ่อบาดาลให้ จ.จันทบุรี สถานการณ์ภัยแล้งในพื้นที่ตำบลพลับพลากำลังเป็นปัญหาหนัก ชาวบ้านขาดแคลนน้ำเพื่อการเกษตร ในการนำมาบำรุงต้นไม้ ในเบื้องต้นทางเทศบาลตำบลพลับพลา ได้เข้าไปแก้ไขปัญหาเฉพาะหน้า โดยการติดตั้งเครื่องสูบน้ำ และเดินท่อระยะไกล สูบน้ำจากแม่น้ำจันทบุรี ลงสู่แหล่งน้ำสาธารณะ ก่อนจะกระจายน้ำเข้าสู่สวนผลไม้ของชาวบ้าน สำหรับการแก้ไขภัยแล้งเบื้องต้นทางเทศบาลตำบลพลับพลา ก็ได้มีการสูบน้ำจากสระน้ำเอกชนลงมาเติมในคลองพลับพลา และอีกส่วนหนึ่งก็ได้มีการสูบน้ำจากแม่น้ำจันทบุรี เอามาลงสู่คลองหนองตาพุด และดูดจากคลองหนองตาพุดไปแจกจ่ายให้กับพี่น้องชาวตำบลพลับพลา ตามสวน จ.ชัยภูมิ สำนักชลประทานที่ ๖ จ.ขอนแก่น และหลายหน่วยงาน ได้ร่วมกันสร้างฝายชะลอน้ำแบบพอเพียงหรือฝายคันแทนนา ณ บ้านหนองแวง ต.หนองแวง อ.หนองบัวแดง เพื่อเป็นตัวอย่างให้ องค์กรปกครองส่วนท้องถิ่นและหน่วยงานที่เกี่ยวข้อง รวมถึงประชาชนได้เข้ามาศึกษาเรียนรู้ และนำไปปรับใช้ เพื่อแก้ไขปัญหาดขาดแคลนน้ำ ให้ประชาชนในพื้นที่ เป็นแบบที่สร้างง่าย ใช้วัสดุที่มีอยู่ในท้องถิ่น และใช้แรงงานในท้องถิ่นช่วยกันทำ ในรูปแบบประชารัฐ ทั้งนี้ได้เป็นต้นแบบให้ อบต.นางแดด นำไปก่อสร้าง กันลำน้ำชี และลำน้ำสาขาต่างๆ ในตำบล เพื่อให้ราษฎรมีน้ำใช้อย่างยั่งยืน และสามารถใช้เป็นต้นแบบ หรือหนองแวงโมเดล ในการแก้ไขปัญหาได้อย่างยั่งยืน สำหรับพื้นที่ตำบลอื่น ๆ นำไปปรับใช้ต่อไป เบื้องต้นตั้งเป้าหมายจะสร้าง ๘๙ ฝาย และจะเร่งทำให้แล้วเสร็จก่อนที่ฝนจะมา เพื่อเฉลิมพระเกียรติพระบาทสมเด็จพระเจ้าอยู่หัว เนื่องในโอกาสทรงเจริญพระชนมายุ ๘๙ พรรษา ๕ ธันวาคม ๕๙ จ.สตูล ภัยแล้งที่คุกคามในพื้นที่ ล่าสุด ได้ส่งผลกระทบต่อฝายน้ำบ้านทุ่งมะปราง หมู่ที่ ๑ ต.วังประจัน อ.ควนโดน ระดับน้ำแห้งขอดจนเห็นสันทราย ชาวบ้านที่อยู่ได้ฝายซึ่งใช้น้ำจากแหล่งเก็บกักป่าต้นน้ำแห่งนี้ได้รับผลกระทบ ๒ อำเภอ ได้แก่ อ.ควนโดน และ อ.เมือง

๖. คาดการณ์สภาพอากาศ ๗ วัน (กรมอุตุนิยมวิทยา ) ในช่วงวันที่ ๒๔-๒๗ มี.ค. บริเวณความกดอากาศสูงกำลังปานกลางจากประเทศจีนจะแผ่ลงมาปกคลุม ภาคตะวันออกเฉียงเหนือ ภาคกลาง ภาคตะวันออกและทะเลจีนใต้ ในขณะที่ประเทศไทยมีอากาศร้อนโดยทั่วไป และมีอากาศร้อนจัดหลายพื้นที่ ลักษณะเช่นนี้ทำให้บริเวณดังกล่าวมีพายุฤดูร้อนเกิดขึ้นโดย มีฝนฟ้าคะนอง กับมีลมกระโชกแรงบางพื้นที่ในระยะแรก และในภาคตะวันออกเฉียงเหนืออุณหภูมิจะลดลง ๕-๗ องศาเซลเซียส ส่วนภาคกลางและตะวันออกอุณหภูมิจะลดลง ๑-๓ องศาเซลเซียส ทำให้อากาศคลาย ความร้อนลง ส่วนในช่วงวันที่ ๒๘-๓๐ มี.ค. บริเวณความกดอากาศสูงที่ปกคลุมภาคตะวันออกเฉียงเหนือ ภาคตะวันออก และทะเลจีนใต้ มีกำลังอ่อนลง ทำให้บริเวณดังกล่าวมีอุณหภูมิสูงขึ้น กับมีอากาศร้อนโดยทั่วไป สำหรับความกดอากาศต่ำเนื่องจากความร้อนยังคงปกคลุมประเทศไทยตอนบน ทำให้บริเวณดังกล่าวมีอากาศร้อนโดยทั่วไปและมีอากาศร้อนจัดหลายพื้นที่และมีฟ้าหลัวในตอนกลางวัน ตลอดช่วง

๗. พื้นที่ที่ควรเฝ้าระวังเตือนภัยวิกฤติน้ำ(น้ำท่วม ภัยแล้ง) คณะกรรมการทรัพยากรน้ำแห่งชาติ (๒๔ มี.ค.) ได้รายงานพื้นที่ประสบภัยจากน้ำ (พื้นที่มีขาดแคลนน้ำ) ๔๓ จังหวัด ได้แก่ จ.เชียงใหม่ พะเยา พิจิตร พิษณุโลก แพร่ ลำปาง ลำพูน ตาก กำแพงเพชร นครสวรรค์ ชัยนาท อุทัยธานี ลพบุรี อ่างทอง พระนครศรีอยุธยา ปทุมธานี สุพรรณบุรี นครปฐมกาญจนบุรี หนองคาย หนองบัวลำภู บุรีรัมย์ ยโสธร สกลนคร สุรินทร์ กาฬสินธุ์ ขอนแก่น ชัยภูมิ นครพนม มุกดาหาร นครราชสีมา ศรีสะเกษ อุตรดิตถ์ มหาสารคาม จันทบุรี ตราด ปราจีนบุรี สมุทรปราการ พังงา ประจวบคีรีขันธ์ สตูล สงขลา และราชบุรี

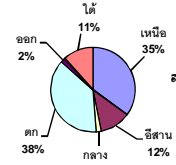
# รายงานสรุปสภาพน้ำในอ่างเก็บน้ำขนาดใหญ่และขนาดกลาง

รายงานสถานการณ์ ณ. วันที่ 24 มีนาคม 2559

ปริมาณน้ำในอ่างที่ใช้การได้ในสัปดาห์นี้ + มากกว่า / - น้อยกว่า สัปดาห์ก่อน **450.39** ล้าน ลบ.ม.

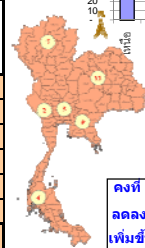
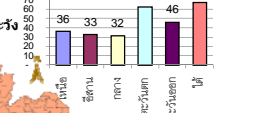
สรุปสถานการณ์ปริมาณน้ำในอ่างเก็บน้ำที่ใช้ในทุกกิจกรรมทั่วประเทศ มากกว่าปริมาณน้ำที่ไหลเข้าอ่าง เมื่อเทียบกับสัปดาห์ที่ผ่านมา ควรใช้น้ำอย่างระมัดระวัง

ปริมาณน้ำรวมทั่วประเทศ  
70,520 ล้านลบ.ม.(100%)



ปริมาณน้ำรวมทั่วประเทศ  
(เมื่อเทียบกับปริมาณน้ำรวม  
ทั่วประเทศ) ณ  
วันที่ 24 มีนาคม 2559 เท่ากับ  
34,967 ล้าน ลบ.ม. หรือ เท่ากับ  
50%  
วันที่ 24 มีนาคม 2558 เท่ากับ  
39,577 ล้าน ลบ.ม. หรือ เท่ากับ  
56%

% ปริมาณน้ำรวมแต่ละภาคมีดังนี้



คงที่ 5 อ่าง  
ลดลง 32 อ่าง  
เพิ่มขึ้น - อ่าง

ภาค	สถานการณ์ปริมาณน้ำในอ่าง				ปริมาณน้ำ เปลี่ยนแปลง (ล้าน ม.³)	สถานะ
	ลดลง (แห่ง)	คงที่ (แห่ง)	เพิ่มขึ้น (แห่ง)	รวม (แห่ง)		
ภาคเหนือ	5	2	-	7	-101.00	ปริมาณน้ำในอ่างเก็บน้ำลดลง
ภาคตะวันออกเฉียงเหนือ	10	2	-	12	-99.00	ปริมาณน้ำในอ่างเก็บน้ำลดลง
ภาคกลาง	2	1	-	3	-18.00	ปริมาณน้ำในอ่างเก็บน้ำลดลง
ภาคตะวันตก	2	-	-	2	-119.00	ปริมาณน้ำในอ่างเก็บน้ำลดลง
ภาคตะวันออก	9	-	-	9	-26.39	ปริมาณน้ำในอ่างเก็บน้ำลดลง
ภาคใต้	4	-	-	4	-87.00	ปริมาณน้ำในอ่างเก็บน้ำลดลง
<b>รวมทั้งประเทศ</b>	<b>32</b>	<b>5</b>	<b>-</b>	<b>37</b>	<b>-450.39</b>	<b>ปริมาณน้ำในอ่างเก็บน้ำลดลง</b>

ภาค อ่างเก็บน้ำ เชื้อ	ความจุ ที่ รณค. (ล้าน ม.³)	ปริมาณน้ำ ที่ใช้งาน ไม่ได้ (ล้าน ม.³)	ใช้การ ได้จริง (ล้าน ม.³)	ปริมาณน้ำรวม		ปัจจุบัน วันที่ 24 มีนาคม 2559				สัปดาห์ก่อน วันที่ 18 มีนาคม 2559				ปริมาณน้ำ + เพิ่มขึ้น - ลดลง (ล้าน ม.³)	สถานการณ์ ปริมาณน้ำ ในอ่าง	
				วันที่ 24 มีนาคม 2558	%	ปริมาณน้ำรวม		ปริมาณน้ำใช้การได้จริง		ปริมาณน้ำรวม		ปริมาณน้ำใช้การได้จริง				
						ปริมาณน้ำ (ล้าน ม.³)	%	ปริมาณน้ำ (ล้าน ม.³)	%	ปริมาณน้ำ (ล้าน ม.³)	%	ปริมาณน้ำ (ล้าน ม.³)	%			
<b>ภาคเหนือ (7)</b>																
1	ภูผาไฟ (2) ดาก	13,462	3,800	9,662	5,587	42%	4,469	33%	669	5%	4,509	33%	709	5%	-40.00	ลดลง
2	สิริกิติ์ (2) อุดรดิต	9,510	2,850	6,660	5,288	56%	4,114	43%	1,264	13%	4,166	44%	1,316	14%	-52.00	ลดลง
3	แม่จัน เชียงใหม่	265	22	243	136	51%	51	19%	29	11%	52	20%	30	11%	-1.00	ลดลง
4	แม่จาง เชียงใหม่	263	14	249	41	16%	27	10%	13	5%	28	11%	14	5%	-1.00	ลดลง
5	ก้อลม ลำปาง	106	4	102	49	46%	26	25%	22	21%	26	25%	22	21%	-	คงที่
6	ก้อคองมา ลำปาง	170	6	164	72	42%	22	13%	16	9%	22	13%	16	9%	-	คงที่
7	แควน้อย พิษณุโลก	939	43	896	391	42%	308	33%	265	28%	315	34%	272	29%	-7.00	ลดลง
<b>รวมภาคเหนือ 35.05%</b>		<b>24,715</b>	<b>6,739</b>	<b>17,976</b>	<b>11,564</b>	<b>47%</b>	<b>9,017</b>	<b>36%</b>	<b>2,278</b>	<b>9%</b>	<b>9,118</b>	<b>37%</b>	<b>2,379</b>	<b>10%</b>	<b>-101.00</b>	<b>ลดลง</b>
<b>ภาคตะวันออกเฉียงเหนือ (12)</b>																
8	ห้วยหลวง อุดรธานี	135	7	128	42	31%	22	16%	15	11%	23	17%	16	12%	-1.00	ลดลง
9	น้ำอูน สกลนคร	520	43	477	231	44%	152	29%	109	21%	153	29%	110	21%	-1.00	ลดลง
10	น้ำพุง (2) สกลนคร	166	10	156	56	34%	57	34%	47	28%	58	35%	48	29%	-1.00	ลดลง
11	จุฬารัตน์ (2) ชัยภูมิ	164	37	127	79	48%	59	36%	22	13%	59	36%	22	13%	-	คงที่
12	อุบลรัตน์ (2) ขอนแก่น	2,431	581	1,850	996	41%	597	25%	16	1%	609	25%	28	1%	-12.00	ลดลง
13	ลำปาว กาฬสินธุ์	1,980	100	1,880	676	34%	492	25%	392	20%	521	26%	421	21%	-29.00	ลดลง
14	ลำตะคอง นครราชสีมา	314	23	291	122	39%	94	30%	71	23%	96	31%	73	23%	-2.00	ลดลง
15	ลำพระเพลิง นครราชสีมา	110	1	109	25	23%	58	53%	57	52%	61	55%	60	55%	-3.00	ลดลง
16	มูลขม นครราชสีมา	141	7	134	61	43%	39	28%	32	23%	40	28%	33	23%	-1.00	ลดลง
17	ลำพระนครราชสีมา	275	7	268	120	44%	78	28%	71	26%	82	30%	75	27%	-4.00	ลดลง
18	ลำนางรองบุรีรัมย์	121	3	118	69	57%	61	50%	58	48%	61	50%	58	48%	-	คงที่
19	สิรินธร (2) อุบลราชธานี	1,966	831	1,135	1,117	57%	1,039	53%	208	11%	1,084	55%	253	13%	-45.00	ลดลง
<b>รวมภาคตะวันออกเฉียงเหนือ 11.80%</b>		<b>8,324</b>	<b>1,650</b>	<b>6,674</b>	<b>3,594</b>	<b>43%</b>	<b>2,748</b>	<b>33%</b>	<b>1,098</b>	<b>13%</b>	<b>2,848</b>	<b>34%</b>	<b>1,197</b>	<b>14%</b>	<b>-99.00</b>	<b>ลดลง</b>
<b>ภาคกลาง (3)</b>																
20	ป่าสักชลสิทธิ์ ลพบุรี	960	3	957	402	42%	331	34%	328	34%	348	36%	345	36%	-17.00	ลดลง
21	ห้วยเสลา อุทัยธานี	160	17	143	50	31%	46	29%	29	18%	46	29%	29	18%	-	คงที่
22	กระเสียว สุพรรณบุรี	240	40	200	107	45%	53	22%	13	5%	54	23%	14	6%	-1.00	ลดลง
<b>รวมภาคกลาง 1.93%</b>		<b>1,360</b>	<b>60</b>	<b>1,300</b>	<b>559</b>	<b>41%</b>	<b>430</b>	<b>32%</b>	<b>370</b>	<b>27%</b>	<b>448</b>	<b>33%</b>	<b>388</b>	<b>29%</b>	<b>-18.00</b>	<b>ลดลง</b>
<b>ภาคตะวันตก (2)</b>																
23	ศรีนครินทร์ (2) กาญจนบุรี	17,745	10,265	7,480	12,509	70%	12,262	69%	1,997	11%	12,315	69%	2,050	12%	-53.00	ลดลง
24	วชิราลงกรณ (2) กาญจนบุรี	8,860	3,012	5,848	4,575	52%	4,377	49%	1,365	15%	4,443	50%	1,431	16%	-66.00	ลดลง
<b>รวมภาคตะวันตก 37.73%</b>		<b>26,605</b>	<b>13,277</b>	<b>13,328</b>	<b>17,084</b>	<b>64%</b>	<b>16,639</b>	<b>63%</b>	<b>3,362</b>	<b>13%</b>	<b>16,758</b>	<b>63%</b>	<b>3,481</b>	<b>13%</b>	<b>-119.00</b>	<b>ลดลง</b>
<b>ภาคตะวันออก (5+4)</b>																
25	ขุนด่าน นครนายก	224	4.00	220	74	33%	88	39%	84	38%	97	43%	93	42%	-9.00	ลดลง
26	คลองสิียด ฉะเชิงเทรา	420	30.00	390	105	25%	112	27%	82	20%	115	27%	85	20%	-3.00	ลดลง
27	บางพระ (3) ชลบุรี	117	12.00	105	43	37%	30	26%	18	15%	32	27%	20	17%	-2.00	ลดลง
28	หนองปลาไหล (3)ระยอง	164	13.75	150	106	65%	125	76%	111	68%	131	80%	117	72%	-6.00	ลดลง
29	ประแสร์ (3) ระยอง	248	20.00	228	193	78%	188	76%	168	68%	192	77%	172	69%	-4.00	ลดลง
30	มาบประชัน (3) ระยอง	17	0.72	16	6	37%	9	54%	8	50%	9	56%	8.49	51%	-0.27	ลดลง
31	หนองค้อ (3) ระยอง	21	1.00	20	9	41%	5	23%	4	18%	5	24%	4.10	19%	-0.28	ลดลง
32	คลองทราย (3) ระยอง	71	3.00	68	20	28%	30	42%	27	38%	32	44%	28.62	40%	-1.41	ลดลง
33	คลองใหญ่ (3) ระยอง	40	3.00	37	11	27%	25	63%	22	55%	26	64%	22.57	56%	-0.43	ลดลง
<b>รวมภาคตะวันออก 1.87%</b>		<b>1,322</b>	<b>87</b>	<b>1,235</b>	<b>567</b>	<b>43%</b>	<b>612</b>	<b>46%</b>	<b>525</b>	<b>40%</b>	<b>639</b>	<b>48%</b>	<b>551</b>	<b>42%</b>	<b>-26.39</b>	<b>ลดลง</b>
<b>ภาคใต้ (4)</b>																
34	แก่งกระจาน เพชรบุรี	710	67	643	352	50%	259	36%	192	27%	266	37%	199	28%	-7.00	ลดลง
35	ปราณบุรี ประจวบคีรีขันธ์	391	18	373	186	48%	81	21%	63	16%	87	22%	69	18%	-6.00	ลดลง
36	รัชชประภา (2) สุราษฎร์ธานี	5,639	1,352	4,287	4,355	77%	4,252	75%	2,900	51%	4,307	76%	2,955	52%	-55.00	ลดลง
37	บางลาง (2) ยะลา	1,454	260	1,194	1,316	91%	930	64%	670	46%	949	65%	689	47%	-19.00	ลดลง
<b>รวมภาคใต้ 11.62%</b>		<b>8,194</b>	<b>1,697</b>	<b>6,497</b>	<b>6,209</b>	<b>76%</b>	<b>5,522</b>	<b>67%</b>	<b>3,825</b>	<b>47%</b>	<b>5,609</b>	<b>68%</b>	<b>3,912</b>	<b>48%</b>	<b>-87.00</b>	<b>ลดลง</b>
<b>รวมทั้งประเทศ 100% (37)</b>		<b>70,520</b>	<b>23,510</b>	<b>47,010</b>	<b>39,577</b>	<b>56%</b>	<b>34,967</b>	<b>50%</b>	<b>11,458</b>	<b>16%</b>	<b>35,419</b>	<b>50%</b>	<b>11,908</b>	<b>17%</b>	<b>-450.39</b>	<b>ลดลง</b>

ที่มาข้อมูล : ตารางสรุปสภาพน้ำในอ่างเก็บน้ำขนาดใหญ่ทั่วประเทศ และ ตารางสรุปสภาพน้ำในอ่างเก็บน้ำภาคตะวันออก กรมชลประทาน

หมายเหตุ :

- อ่างเก็บน้ำขนาดใหญ่ หมายถึง อ่างเก็บน้ำที่มีความจุตั้งแต่ 100 ล้าน ลบ.ม. ขึ้นไป
- เป็นอ่างเก็บน้ำอยู่ในความรับผิดชอบของการไฟฟ้าฝ่ายผลิตแห่งประเทศไทย(10) นอกนั้นอยู่ในความรับผิดชอบของกรมชลประทาน (23)
- เป็นอ่างเก็บน้ำขนาดกลางที่มีความสำคัญต่อการอุตสาหกรรมและการประปา ของลุ่มน้ำชายฝั่งทะเลตะวันออก
- ที่มา : กรมชลประทาน และการไฟฟ้าฝ่ายผลิตแห่งประเทศไทย
- จังหวัดที่มีอ่างเก็บน้ำขนาดใหญ่มีจำนวน 25 จังหวัด ไม่มี 51 จังหวัด รณค. หมายถึง ระดับเก็บกักของอ่าง



ศูนย์เขื่อนฯ



ศูนย์ป้องกันกักตุนน้ำ กรมทรัพยากรน้ำ

ลำดับของเขื่อนตามความจุ

- ศรีนครินทร์ 2.ภูผาไฟ 3.สิริกิติ์ 4.วชิราลงกรณ 5.รัชชประภา
- อุบลรัตน์ 7.สิรินธร 8.บางลาง 9.ลำปาว 10.ป่าสัก