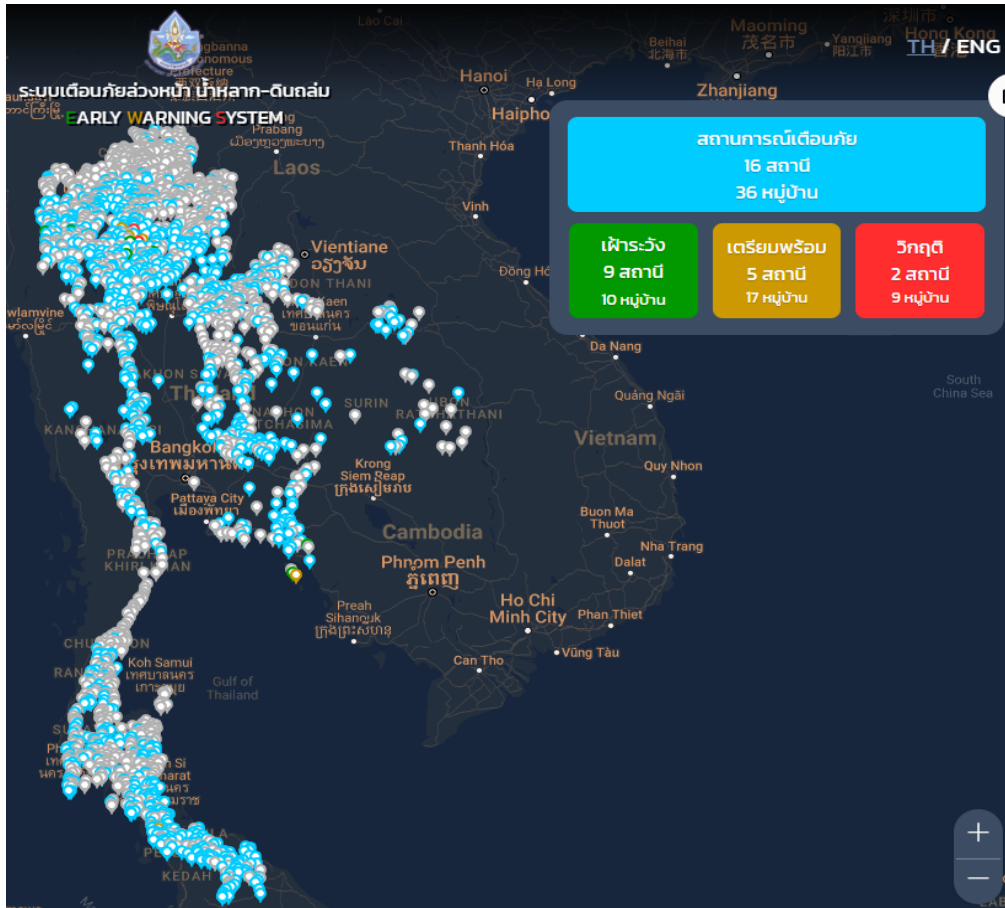


รายงานสถานการณ์พื้นที่เสี่ยงอุทกภัยน้ำหลากในเขตพื้นที่ลัดเชิงเขา

วันที่ 18 กันยายน 2567 เวลา 15:00 น.

1) Early Warning System (18 กันยายน 2567 เวลา 15.00 น)

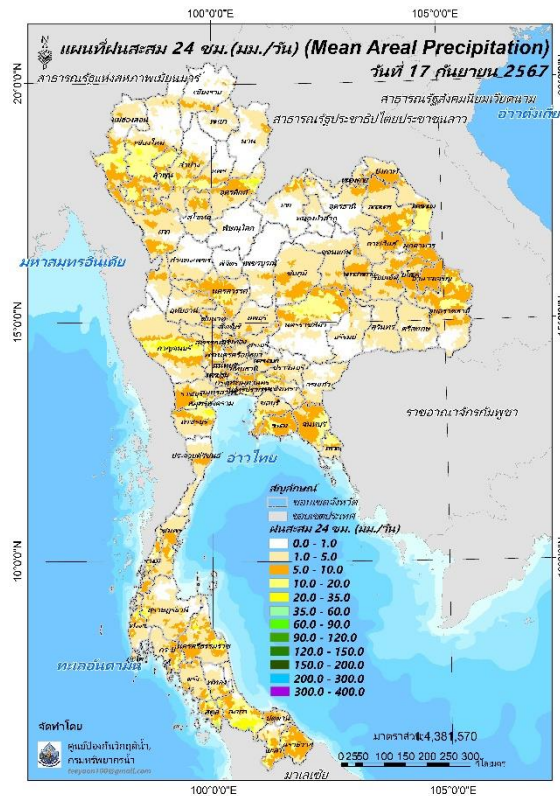
สถานี Early Warning System มีปริมาณฝนตกย้อนหลัง 12 ชั่วโมง 837 หมู่บ้าน



ที่มา : กองวิจัย พัฒนาและอุทกวิทยา

2) ปริมาณฝน

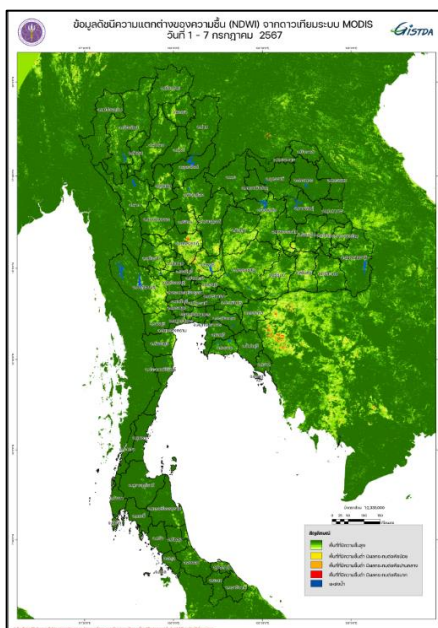
ผลการเปรียบเทียบปริมาณฝนสะสม 24 ชั่วโมง ของวันที่ 17 – 18 กันยายน 2567 (เวลา 15:00 น.) จากระบบของ Southeast Asia Flash Flood Guidance System (SEAFFGS) แสดงให้เห็นว่ามีปริมาณฝนตกบริเวณภาคเหนือบางส่วน ภาคตะวันออกบางส่วน ภาคตะวันตกบางส่วน และภาคใต้บางส่วน มีปริมาณฝนสะสมประมาณ 20 – 35 มม./วัน ส่วนบริเวณจังหวัดอุดรธานี สกล และสงขลา ปริมาณฝนสะสมประมาณ 35 – 60 มม./วัน



ปริมาณฝนสะสม 24 ชั่วโมง (SEAFFGS)

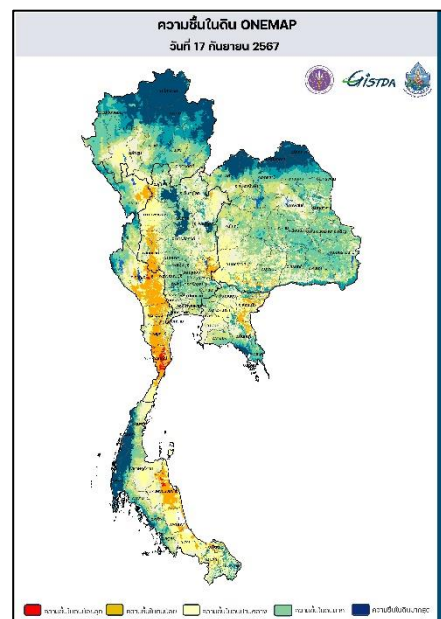
### 3) ปริมาณความชื้นในดิน

ปริมาณความชื้นในดินจากแผนที่ดาวเทียมของ Gistda (ดัชนีความแตกต่าง (NDWI) ราย 7 วัน) และค่าความชื้นในดินที่ได้จากระบบ SEAFFGS พบว่าบริเวณภาคเหนือ ภาคตะวันออกเฉียงเหนือ ภาคตะวันออก ภาคตะวันตก และภาคใต้ มีค่าความชื้นอยู่ในเกณฑ์ประมาณร้อยละ 0 - 20 สภาวะดังกล่าวหมายถึงดินในพื้นที่บริเวณดังกล่าวยังสามารถรองรับปริมาณน้ำฝนได้อีกประมาณ 80% ก่อนที่จะเข้าสู่สภาพอิ่มตัว



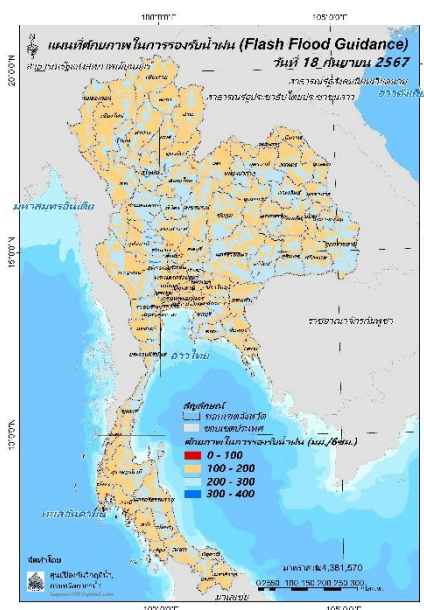
แผนที่ดาวเทียมของ Gistda

(1 - 7 ก.ค. 67)



ปริมาณความชื้นในดิน (SEAFFGS)

#### 4) ศักยภาพในการรองรับน้ำฝน FFG (Flash Flood Guidance)



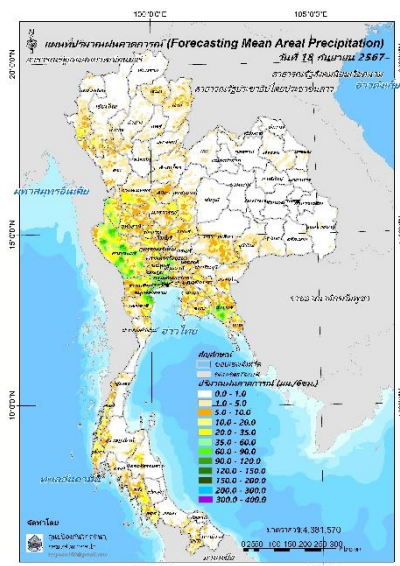
โดยศักยภาพในการรองรับน้ำฝนที่สามารถรองรับปริมาณฝนได้น้อยกว่า 100 มม./ 6 ชม. ไม่พบพื้นที่ดังกล่าว

FFG หมายถึง ค่าความสามารถในการรองรับปริมาณฝนของพื้นที่นั้นๆ ก่อนที่จะเกิดสภาวะน้ำล้นตลิ่งที่จุดออกของปลายพื้นที่ โดยค่า FFG 06-hr หมายถึง ปริมาณฝนที่จะส่งผลให้เกิดสภาวะน้ำล้นตลิ่งที่ปลายลุ่มน้ำในอีก 6 ชั่วโมงข้างหน้า (มม./6ชม.)

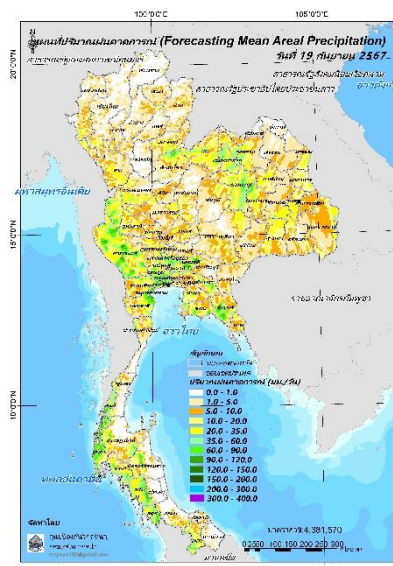
#### 5) ปริมาณฝนคาดการณ์ล่วงหน้า

ปริมาณฝนคาดการณ์ในวันที่ 18 กันยายน 2567 เวลา 21.00 น. บริเวณภาคเหนือบางส่วน ภาคตะวันออกเฉียงเหนือบางส่วน ภาคกลางบางส่วน ภาคตะวันออกบางส่วน ภาคตะวันตกบางส่วน และภาคใต้บางส่วน มีปริมาณฝนสะสม 6 ชั่วโมงข้างหน้า 20 – 35 มม. ส่วนบริเวณจังหวัดพระนครศรีอยุธยา ชลบุรี และระยอง จะมีปริมาณฝนสะสม 6 ชั่วโมงข้างหน้า 35 - 60 มม. ส่วนบริเวณจังหวัดตาก กาญจนบุรี กรุงเทพมหานคร สมุทรสาคร สมุทรสงคราม จันทบุรี และเพชรบุรี จะมีปริมาณฝนสะสม 6 ชั่วโมงข้างหน้า 90 – 120 มม.

ปริมาณฝนคาดการณ์ในวันที่ 19 กันยายน 2567 เวลา 15.00 น. บริเวณภาคเหนือบางส่วน ภาคตะวันออกเฉียงเหนือบางส่วน ภาคกลางบางส่วน ภาคตะวันออกบางส่วน ภาคตะวันตกบางส่วน และภาคใต้บางส่วน มีปริมาณฝนสะสม 6 ชั่วโมงข้างหน้า 20 – 35 มม. ส่วนบริเวณจังหวัดพิษณุโลก เลย หนองบัวลำภู ขอนแก่น มหาสารคาม ฉะเชิงเทรา ชลบุรี ระยอง ประจวบคีรีขันธ์ สุราษฎร์ธานี กระบี่ สงขลา และยะลา จะมีปริมาณฝนสะสม 6 ชั่วโมงข้างหน้า 60 - 90 มม. ส่วนบริเวณจังหวัดกาญจนบุรี นครนายก กรุงเทพมหานคร สมุทรสาคร สมุทรสงคราม จันทบุรี เพชรบุรี ระนอง พังงา ตรัง และสตูล จะมีปริมาณฝนสะสม 6 ชั่วโมงข้างหน้า 90 – 120 มม.



ปริมาณฝนคาดการณ์ในวันที่ 18 กันยายน 2567

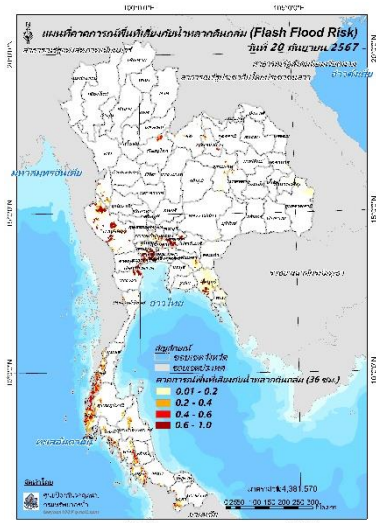
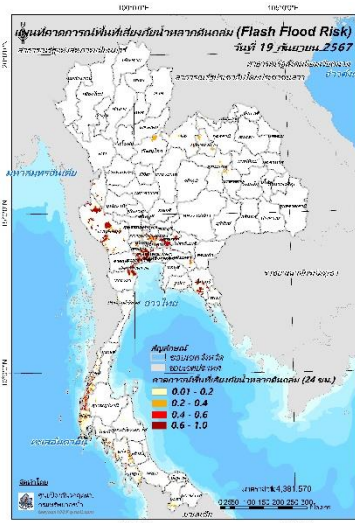
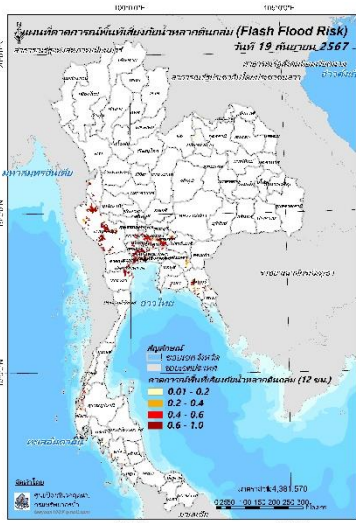


ปริมาณฝนคาดการณ์ในวันที่ 19 กันยายน 2567

### 6) ความเสี่ยงจากน้ำท่วม

- การคาดการณ์พื้นที่เสี่ยงภัยน้ำหลากดินถล่มจากข้อมูล SEAFFGS วันที่ 18 กันยายน 2567 ในอีก 12 ชม. 24 ชม. และ 36 ชม. **อ.อุ้งผาง จ.ตาก / อ.สังขละบุรี อ.ทองผาภูมิ อ.ศรีสวัสดิ์ อ.ไทรโยค อ.บ่อพลอย อ.เมือง จ.กาญจนบุรี / อ.บางไทร อ.บางปะอิน อ.บางบาล อ.วังน้อย จ.พระนครศรีอยุธยา / อ.หนองเสือ จ.ปทุมธานี / อ.กำแพงแสน อ.นครไชยศรี จ.นครปฐม / อ.บางใหญ่ อ.บางกรวย จ.นนทบุรี / อ.บ้านแพ้ว อ.เมือง อ.กระทุ่มแบน จ.สมุทรสาคร / อ.เมือง อ.อัมพวา จ.สมุทรสงคราม / อ.แกลง จ.ระยอง / อ.เขาคิชฌกูฏ อ.ท่าใหม่ อ.มะขาม อ.เมือง อ.แหลมสิงห์ อ.ขลุง จ.จันทบุรี / อ.บ้านแหลม อ.เมือง อ.เขาย้อย จ.เพชรบุรี / อ.เมือง อ.สุขสำราญ จ.ระนอง / อ.คุระบุรี อ.ตะกั่วป่า อ.ท้ายเหมือง จ.พังงา / อ.นาโยง อ.ย่านตาขาว อ.ปะเหลียน จ.ตรัง**

**แผนที่แสดงการคาดการณ์พื้นที่เสี่ยงภัยน้ำหลากดินถล่ม วันที่ 18 กันยายน 2567**



วันที่ 19 ก.ย. 2567 (03:00 น.)

วันที่ 19 ก.ย. 2567 (15:00 น.)

วันที่ 20 ก.ย. 2567 (03:00 น.)

คำแนะนำ: ข้อมูลดังกล่าวเป็นการคาดการณ์พื้นที่เสี่ยงภัยน้ำหลาก โดยอาศัยข้อมูลปริมาณฝนจากดาวเทียม ดังนั้นรายงานฉบับนี้ควรใช้งานควบคู่ไปกับการตรวจวัดปริมาณฝนจริงภาคสนาม และข้อมูลจากเรดาร์เพื่อประกอบการตัดสินใจ