

รายงานสรุปสภาพน้ำในอ่างเก็บน้ำขนาดใหญ่และขนาดกลาง

รายงานสถานการณ์ ณ. วันที่ 18 กันยายน 2567

ปริมาณน้ำในอ่างที่ใช้การได้ในสัปดาห์นี้ + มากกว่า / - น้อยกว่า สัปดาห์ก่อน 1,766.56 ล้าน ลบ.ม.

สรุปสถานการณ์ปริมาณน้ำในอ่างเก็บน้ำที่ใช้ในกิจกรรมหลักประจำสัปดาห์ มากกว่า ปริมาณน้ำไหลเข้าอ่าง เมื่อเทียบกับสัปดาห์ที่ผ่านมา ควรใช้ตัวอย่างระมัดระวัง

ปริมาณน้ำรวมทั่วประเทศ 71,090 ล้าน ลบ.ม. (100%)

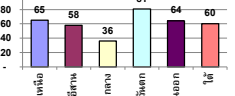


ปริมาณน้ำรวมอ่างเก็บน้ำขนาดใหญ่และขนาดกลาง ใน ปี 67 และ ปี 66

วันที่ 18 กันยายน 2567 เก็บกัก 48,962 ล้าน ลบ.ม. หรือ เท่ากับ 69%

วันที่ 19 กันยายน 2566 เก็บกัก 43,661 ล้าน ลบ.ม. หรือ เท่ากับ 61%

% ปริมาณน้ำรวมและภาคต่างๆ



ภาค	สถานการณ์ปริมาณน้ำในอ่าง				ปริมาณน้ำเปลี่ยนแปลง (ล้าน ม.³)	สถานะ
	ลดลง (แห่ง)	คงที่ (แห่ง)	เพิ่มขึ้น (แห่ง)	รวม (แห่ง)		
ภาคเหนือ	-	-	7	7	644.54	ปริมาณน้ำในอ่างเก็บน้ำเพิ่มขึ้น
ภาคตะวันออกเฉียงเหนือ	4	-	8	12	363.87	ปริมาณน้ำในอ่างเก็บน้ำเพิ่มขึ้น
ภาคกลาง	-	1	2	3	60.63	ปริมาณน้ำในอ่างเก็บน้ำเพิ่มขึ้น
ภาคตะวันตก	-	-	2	2	425.75	ปริมาณน้ำในอ่างเก็บน้ำเพิ่มขึ้น
ภาคตะวันออก	1	-	9	10	94.72	ปริมาณน้ำในอ่างเก็บน้ำเพิ่มขึ้น
ภาคใต้	-	-	4	4	177.05	ปริมาณน้ำในอ่างเก็บน้ำเพิ่มขึ้น
รวมทั้งประเทศ	5	1	32	38	1766.56	ปริมาณน้ำในอ่างเก็บน้ำเพิ่มขึ้น

สรุปสถานการณ์ปริมาณน้ำในอ่าง		
คงที่	1	อ่าง
ลดลง	5	อ่าง
เพิ่มขึ้น	32	อ่าง

ภาค	อ่างเก็บน้ำ เชื้อชน	ความจุที่ รก. (ล้าน ม.³)	ปริมาณน้ำที่ใช้งานไม่ได้ (ล้าน ม.³)	ใช้การได้จริง (ล้าน ม.³)	ปริมาณน้ำรวม วันที่ 19 กันยายน 2566				ปัจจุบัน วันที่ 18 กันยายน 2567				สัปดาห์ก่อน วันที่ 12 กันยายน 2567				ปริมาณน้ำ + เพิ่มขึ้น - ลดลง (ล้าน ม.³)	สถานการณ์ในอ่าง
					%	%	%	%	%	%	%	%						
													ปริมาณน้ำรวม (ล้าน ม.³)	ปริมาณน้ำใช้การได้จริง (ล้าน ม.³)	ปริมาณน้ำรวม (ล้าน ม.³)	ปริมาณน้ำใช้การได้จริง (ล้าน ม.³)		
ภาคเหนือ (8)																		
1	ภูมิพล (2) ตาก	13,462	3,800	9,662	6,038	45%	6,998	52%	3,198	33%	6,722	50%	2,922	30%	275.58	เพิ่มขึ้น		
2	สิริกิติ์ (2) อุตรดิตถ์	9,510	2,850	6,660	4,962	52%	8,018	84%	5,168	78%	7,718	81%	4,868	73%	299.95	เพิ่มขึ้น		
3	เมืงคิยี่ เชียงใหม่	265	12	253	240	90%	226	85%	214	85%	217	82%	205	81%	8.35	เพิ่มขึ้น		
4	แม่กวาง เชียงใหม่	263	14	249	152	58%	149	57%	135	54%	147	56%	133	53%	2.03	เพิ่มขึ้น		
5	ก๊วยม ลำปาง	106	3	103	66	62%	66	62%	63	61%	59	56%	56	55%	6.93	เพิ่มขึ้น		
6	ก๊วยม ลำปาง	170	6	164	87	51%	140	82%	134	81%	124	73%	118	72%	15.08	เพิ่มขึ้น		
7	แควน้อย พะนุโลก	939	43	896	307	33%	471	50%	428	48%	467	50%	424	47%	4.72	เพิ่มขึ้น		
8	แม่กอก ลำปาง	110	16	94	42	38%	48	44%	32	34%	46	41%	30	31%	2.30	เพิ่มขึ้น		
	รวมภาคเหนือ 34.85%	24,225	6,744	18,081	11,894	48%	16,115	65%	9,371	52%	15,500	62%	8,727	48%	644.54	เพิ่มขึ้น		
ภาคตะวันออกเฉียงเหนือ (12)																		
9	ห้วยหลวง อุดรธานี	136	7	129	134	98%	109	80%	102	79%	111	82%	104	81%	-2.35	ลดลง		
10	น้ำจุ่น สกลนคร	520	45	475	455	88%	411	79%	366	77%	377	72%	332	70%	34.65	เพิ่มขึ้น		
11	น้ำจุ่น (2) สกลนคร	165	8	157	114	69%	58	35%	50	32%	54	32%	46	29%	4.71	เพิ่มขึ้น		
12	จุฬารัตน์ (2) ชัยภูมิ	164	37	127	75	46%	79	48%	42	33%	76	46%	39	31%	2.46	เพิ่มขึ้น		
13	อุบลรัตน์ (2) ขอนแก่น	2,431	581	1,850	1,089	45%	1,047	43%	466	25%	941	39%	360	19%	106.00	เพิ่มขึ้น		
14	ลำปาว กาฬสินธุ์	1,980	100	1,880	1,906	96%	1,438	73%	1,338	71%	1,249	63%	1,149	61%	189.07	เพิ่มขึ้น		
15	ลำตะคอง นครราชสีมา	314	22	292	131	42%	87	28%	65	22%	88	28%	66	23%	-0.56	ลดลง		
16	ลำพระเพลิง นครราชสีมา	155	1	154	60	39%	59	38%	58	38%	61	39%	60	39%	-2.17	ลดลง		
17	ลำมูล นครราชสีมา	141	7	134	58	41%	73	52%	66	49%	71	50%	64	48%	1.67	เพิ่มขึ้น		
18	ลำระเหย นครราชสีมา	275	7	268	111	40%	136	49%	129	48%	133	48%	126	47%	2.73	เพิ่มขึ้น		
19	ลำน้ำมูล บุรีรัมย์	121	3	118	65	53%	42	35%	39	33%	43	36%	40	34%	-1.33	ลดลง		
20	สิรินธร (2) อุบลราชธานี	1,966	831	1,135	1,636	83%	1,301	66%	470	41%	1,272	65%	441	39%	28.99	เพิ่มขึ้น		
	รวมภาคตอน. 11.80%	8,369	1,649	6,720	5,835	70%	4,840	58%	3,191	47%	4,476	53%	2,827	42%	363.87	เพิ่มขึ้น		
ภาคกลาง (3)																		
21	ป่าสักชลสิทธิ์ ลพบุรี	960	3	957	98	10%	384	40%	381	40%	331	35%	328	34%	52.17	เพิ่มขึ้น		
22	ทับเสลา อุทัยธานี	160	17	143	44	28%	36	22%	19	13%	36	22%	19	13%	0.16	เพิ่มขึ้น		
23	กระเสียว สุพรรณบุรี	299	99	200	89	30%	92	31%	-	0%	91	30%	-	0%	-	คงที่		
	รวมภาคกลาง 1.92%	1,419	119	1,300	232	16%	512	36%	399	28%	458	32%	339	26%	60.63	เพิ่มขึ้น		
ภาคตะวันตก (2)																		
24	ศรีนครินทร์ (2) กาญจนบุรี	17,745	10,265	7,480	13,109	74%	13,942	79%	3,677	49%	13,752	77%	3,487	47%	190.03	เพิ่มขึ้น		
25	อช.วังสมบูรณ์ (2) กาญจนบุรี	8,860	3,012	5,848	6,527	74%	7,558	85%	4,546	78%	7,323	83%	4,311	74%	235.72	เพิ่มขึ้น		
	รวมภาคตะวันตก 37.51%	26,605	13,277	13,328	19,636	74%	21,500	81%	8,223	62%	21,075	79%	7,798	59%	425.75	เพิ่มขึ้น		
ภาคตะวันออก (6+4)																		
26	ขุนด่าน นครนายก	224	5.00	219	164	73%	172	77%	167	76%	149	67%	144	66%	22.76	เพิ่มขึ้น		
27	คลองสียัด ฉะเชิงเทรา	420	30.00	390	79	19%	160	38%	130	33%	139	33%	109	28%	21.00	เพิ่มขึ้น		
28	บางพระ (3) ชลบุรี	117	12.00	105	54	46%	72	62%	60	58%	68	58%	56	54%	4.07	เพิ่มขึ้น		
29	หนองปลาไหล (3) ระยอง	164	13.75	150	95	58%	117	72%	104	69%	113	69%	100	66%	3.98	เพิ่มขึ้น		
30	ประแสร์ (3) ระยอง	295	20.00	275	178	60%	229	77%	209	76%	218	74%	198	72%	10.80	เพิ่มขึ้น		
31	แม่ประจักษ์ (3) ชลบุรี	17	0.72	16	8	51%	5	29%	4	25%	4	27%	3.77	24%	0.26	เพิ่มขึ้น		
32	หนองค้อ (3) ชลบุรี	21	1.00	20	12	57%	12	54%	11	52%	11	51%	9.83	48%	0.80	เพิ่มขึ้น		
33	คลองทราย (3) ระยอง	79	3.00	76	34	43%	53	67%	50	66%	50	63%	46.88	61%	3.21	เพิ่มขึ้น		
34	คลองใหญ่ (3) ระยอง	45	3.00	42	24	54%	33	73%	30	72%	35	77%	31.92	75%	-1.56	ลดลง		
35	เขื่อนดินห้วยปลา ปรำจันบุรี	295	19.00	276	151	51%	222	75%	203	73%	192	65%	173.20	63%	29.40	เพิ่มขึ้น		
	รวมภาคตะวันออก 2.37%	1,678	107	1,570	801	48%	1,075	64%	968	62%	980	58%	873	56%	94.72	เพิ่มขึ้น		
ภาคใต้ (4)																		
36	แก่งกระจาน เพชรบุรี	710	65	645	320	45%	421	59%	356	55%	421	59%	356	55%	0.71	เพิ่มขึ้น		
37	ประจักษ์บุรี ประจักษ์บุรี	391	18	373	92	24%	140	36%	122	33%	137	35%	119	32%	3.56	เพิ่มขึ้น		
38	วังประจักษ์ (2) สุราษฎร์ธานี	5,639	1,352	4,287	4,095	73%	3,636	64%	2,284	53%	3,474	62%	2,122	49%	162.32	เพิ่มขึ้น		
39	บางยาง (2) ยะลา	1,454	276	1,178	756	52%	722	50%	446	38%	711	49%	425	37%	10.46	เพิ่มขึ้น		
	รวมภาคใต้ 11.55%	8,194	1,711	6,483	5,263	64%	4,919	60%	3,208	49%	4,742	58%	3,031	47%	177.05	เพิ่มขึ้น		
	รวมทั้งประเทศ 100%(38)	71,090	23,607	47,482	43,661	61%	48,962	69%	25,360	53%	30,132	42%	23,594	50%	1,766.56	เพิ่มขึ้น		

ที่มาข้อมูล : ตารางสรุปสภาพน้ำในอ่างเก็บน้ำขนาดใหญ่ทั่วประเทศ และตารางสรุปสภาพน้ำในอ่างเก็บน้ำภาคตะวันออกเฉียงเหนือ กรมชลประทาน

หมายเหตุ :

- อ่างเก็บน้ำขนาดใหญ่ หมายถึง อ่างเก็บน้ำที่มีความจุตั้งแต่ 100 ล้าน ลบ.ม. ขึ้นไป
- เป็นอ่างเก็บน้ำอยู่ในความรับผิดชอบของการไฟฟ้าฝ่ายผลิตแห่งประเทศไทย(10) นอกนั้นอยู่ในความรับผิดชอบกรมชลประทาน(28)
- เป็นอ่างเก็บน้ำขนาดกลางที่มีความสำคัญต่อการอุตสาหกรรมและการประปาฯ ของลุ่มน้ำชายฝั่งทะเลตะวันออก
- จังหวัดที่มีอ่างเก็บน้ำขนาดใหญ่มีจำนวน 26 จังหวัด ไม่มี 50 จังหวัด
- ที่มา : กรมชลประทาน และการไฟฟ้าฝ่ายผลิตแห่งประเทศไทย

รณ. หมายถึง ระดับน้ำเก็บกักของอ่าง



ศูนย์มชช. กองวิเคราะห์และประเมินสถานการณ์น้ำ กรมทรัพยากรน้ำ

ลำดับของเขื่อนตามความจุ

1.ศรีนครินทร์ 2.ภูมิพล 3.สิริกิติ์ 4.วังจางกรณ 5.วังประจักษ์

6.อุบลรัตน์ 7.สิรินธร 8.บางยาง 9.ลำปาว 10.ป่าสัก

ลำดับของเขื่อนตามปริมาณน้ำใช้การได้

1.ภูมิพล 2.ศรีนครินทร์ 3.สิริกิติ์ 4.วังจางกรณ 5.วังประจักษ์

6.ลำปาว 7.อุบลรัตน์ 8.บางยาง 9.สิรินธร 10.ป่าสัก