

สรุปสถานการณ์น้ำของประเทศ วันที่ ๙ มิถุนายน ๒๕๖๐

๑. ฝน การคาดหมายปริมาณฝน (มิลลิเมตร) เดือน มิถุนายน กรกฎาคม และสิงหาคม ๒๕๖๐ เปรียบเทียบกับค่าปกติ [ค่าปกติ = ค่าเฉลี่ยฝนในคาบ ๓๐ ปี (๒๕๒๔ - ๒๕๕๓)] มีรายละเอียดตามตาราง/

ภาค/เดือน (ปริมาณฝนคาดการณ์)	มิถุนายน		กรกฎาคม		สิงหาคม	
	ค่าประมาณ (มม.)	ความหมาย	ค่าประมาณ (มม.)	ความหมาย	ค่าประมาณ (มม.)	ความหมาย
เหนือ	๑๔๐ - ๑๘๐ มม.	ใกล้เคียงค่าปกติ	๑๖๐ - ๒๐๐ มม.	ใกล้เคียงค่าปกติ	๒๐๐ - ๒๕๐ มม.	ใกล้เคียงค่าปกติ
ตะวันออกเฉียงเหนือ	๑๘๐ - ๒๓๐ มม.	ใกล้เคียงค่าปกติ	๑๙๐ - ๒๓๐ มม.	ใกล้เคียงค่าปกติ	๒๔๐ - ๒๙๐ มม.	ใกล้เคียงค่าปกติ
กลาง	๑๓๐ - ๑๗๐ มม.	ใกล้เคียงค่าปกติ	๑๔๐ - ๑๘๐ มม.	ใกล้เคียงค่าปกติ	๑๖๐ - ๒๐๐ มม.	ใกล้เคียงค่าปกติ
ตะวันออกเฉียงใต้	๒๔๐ - ๒๙๐ มม.	ใกล้เคียงค่าปกติ	๒๕๐ - ๓๐๐ มม.	ใกล้เคียงค่าปกติ	๒๘๐ - ๓๓๐ มม.	ใกล้เคียงค่าปกติ
ภาคใต้ฝั่งตะวันออก	๙๐ - ๑๓๐ มม.	ใกล้เคียงค่าปกติ	๑๐๐ - ๑๔๐ มม.	ใกล้เคียงค่าปกติ	๑๑๐ - ๑๕๐ มม.	ใกล้เคียงค่าปกติ
ภาคใต้ฝั่งตะวันตก	๒๙๐ - ๓๔๐ มม.	ใกล้เคียงค่าปกติ	๓๑๐ - ๓๖๐ มม.	ใกล้เคียงค่าปกติ	๓๕๐ - ๔๐๐ มม.	ใกล้เคียงค่าปกติ
กรุงเทพฯ และบริเวณลพ	๑๔๐ - ๑๘๐ มม.	ใกล้เคียงค่าปกติ	๑๖๐ - ๒๐๐ มม.	ใกล้เคียงค่าปกติ	๑๙๐ - ๒๓๐ มม.	ใกล้เคียงค่าปกติ

ที่มาข้อมูล : กรมอุตุนิยมวิทยา พยากรณ์อากาศ ๓ เดือน (http://www.tmd.go.th/month_forecast.php)

ปริมาณฝน ณ วันที่ ๗ มิถุนายน ๒๕๖๐	หน่วย	เหนือ	กลาง	ต.เฉียงเหนือ	ตะวันออก	ตะวันตก	ใต้	ทั้งประเทศ
ฝนสูงสุด ๒๔ ชม.	มม.	๓๖.๓	๖๑.๓	๖๙.๕	๗๐.๖	๖๗	๕๗.๐	๗๐.๖
สถานีอุตุนิยมวิทยา		อุดรดิตถ์	สนามบินดอนเมือง กรุงเทพฯ	นครพนม สกษ.	จันทบุรี	กาญจนบุรี	ระนอง	จันทบุรี
ฝนสะสมปี ๕๙	มม.	๒๕๖.๐ + ๑๓๗.๐	๒๑๙.๘ + ๑๘๐.๔	๓๒๖.๓ + ๑๗๙.๗	๓๕๒.๙ + ๓๕๐.๓	๒๑๓.๕ + ๑๖๓.๔	๔๓๐.๐ + ๓๗๒.๑	๓๐๘.๖ + ๓๓๔.๖
ฝนสะสมปี ๖๐	มม.	๔๓๓.๑ + ๔๑%	๔๐๐.๒ + ๔๕%	๕๐๖.๑ + ๓๕.๕%	๖๙๓.๓ + ๕๑%	๓๗๖.๙ + ๔๓%	๑๒๐๒.๑ + ๖๔%	๖๕๓๒ + ๕๑%
ฝนสะสม ๓๐ ปี	มม.	๓๒๘.๖	๓๔๐.๖	๔๘๘.๙	๔๙๗.๗	๓๐๑.๙	๕๘๘.๕	๔๑๒.๗

ที่มาข้อมูล : กรมอุตุนิยมวิทยา สรุปลักษณะอากาศรายวัน (<http://www.tmd.go.th/climate/climate.php>)

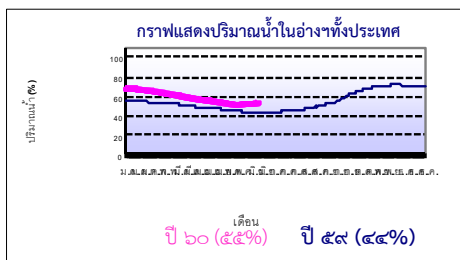
ปริมาณฝนสูงสุด ๒๔ ชม.เพิ่มเติม กรมอุตุนิยมวิทยาได้รายงานเพิ่มเติมโดยการบันทึกของเจ้าหน้าที่เป็นรายวัน ณ เวลา ๐๗.๐๐ น.ของวันนี้ ปริมาณฝนสูงสุดเท่ากับ ๑๓๗.๔ มม. ที่ พลับ สกษ. ต.ตะปอน อ.ขลุง จ.จันทบุรี

๒. น้ำในอ่างเก็บน้ำขนาดใหญ่



ปริมาณน้ำในอ่าง	หน่วย	เหนือ	กลาง	ต.เฉียงเหนือ	ตะวันออก	ตะวันตก	ใต้	ทั้งประเทศ
น้ำในอ่างปี ๕๙	ล้าน(ลบ.ม) %	๘,๐๑๐ ๓๒%	๓๐๒ ๒๒%	๒,๒๖๗ ๒๗%	๓๓๐ ๒๒%	๑๕,๑๘๐ ๕๗%	๕,๐๖๔ ๖๒%	๓๑,๑๙๘ ๔๔%
น้ำในอ่างปี ๖๐	ล้าน(ลบ.ม) %	๑๑,๑๖๖ ๔๕%	๕๒๖ ๓๙%	๓,๘๓๙ ๔๖%	๕,๕๘๘ ๓๗%	๑๖,๖๓๙ ๖๓%	๕,๗๘๘ ๗๑%	๓๘,๖๖๙ ๕๕%
น้ำในอ่างปี ๕๙	ล้าน(ลบ.ม) %	๑๓,๙๘๖ ๕๙%	๔๒๙ ๓๒%	๓,๒๘๗ ๔๓%	๕๖๒ ๕๒%	๑๙,๑๐๐ ๗๒%	๖,๒๐๐ ๗๖%	๔๓,๕๖๔ ๖๔%
๗ มิ.ย. ๕๙								

ที่มาข้อมูล : กรมชลประทาน ตารางสรุปข้อมูลอ่างขนาดใหญ่ทั่วประเทศ (http://water.rid.go.th/flood/flood/res_table.htm)



หมายเหตุ ๑. อ่างที่มีปริมาณน้ำต่ำกว่า ๕๐% ของความจุมี ๒๐ อ่าง คือ ๑.แม่กวัง (๑๖%) ๒.นฤปดินทรจินดา (๒๐%) ๓.ขุนด่านฯ (๒๔%) ๔.ลำตะคอง (๒๔%) ๕.ป่าสัก (๒๖%) ๖.คลองสิียด (๒๘%) ๗.แม่จืด (๓๓%) ๘.ลำแจะ (๓๓%) ๙.ลำปาว (๓๓%) ๑๐.แควน้อย (๓๖%) ๑๑.น้ำพุง (๓๖%) ๑๒.ประแสร์ (๔๐%) ๑๓.แก่งกระจาน (๕๒%) ๑๔.ห้วยหลวง (๕๓%) ๑๕.ภูมิพล (๕๔%) ๑๖.มูลบน (๕๔%) ๑๗.ปารณบุรี (๕๔%) ๑๘.ชีราลกรดม (๕๕%) ๑๙.สิริกิติ์ (๕๙%) และ ๒๐.น้ำอูน (๕๙%)

๒. อ่างที่มีปริมาณน้ำเก็บกักตั้งแต่ ๘๐% ของความจุ จำนวน ๑ อ่าง ได้แก่ หนองปลาไหล (๘๕%)

๓. สรุปสถานการณ์น้ำในแม่น้ำและลุ่มน้ำสำคัญ

กรมชลประทาน : (<http://www.rid.go.th/๒๐๐๙/>)

- **สรุปสถานการณ์น้ำทั่วประเทศ** (ศูนย์ประมวลวิเคราะห์สถานการณ์น้ำ: สรุปสถานการณ์น้ำประจำวัน) (๘ มิ.ย.๖๐) : **สถานการณ์น้ำที่อยู่ในเกณฑ์น้ำน้อย** ได้แก่ สถานี P.๑ จ.เชียงใหม่ สถานี P.๗A จ.กำแพงเพชร, สถานี P.๑๗ จ.นครสวรรค์, สถานี W.๔A จ.ตาก, สถานี Y.๑ C จ.แพร่, สถานี N.๑ จ.น่าน, สถานี N.๕A จ.พิษณุโลก และสถานี X.๑๕๘ จ.ชุมพร **สถานการณ์น้ำที่อยู่ในเกณฑ์ปกติ** ได้แก่ สถานี Y.๑๖ จ.พิษณุโลก, สถานี N.๖๗ จ.นครสวรรค์, สถานี M.๖A จ.บุรีรัมย์, สถานี M.๗ จ.อุบลราชธานี, สถานี Kgt.๑๐ จ.สระแก้ว, สถานี Kgt.๓ จ.ปราจีนบุรี, สถานี X.๓๗A จ.สุราษฎร์ธานี และสถานี X.๑๑๙A จ.นราธิวาส **สถานการณ์น้ำที่อยู่ในเกณฑ์น้ำมาก** ได้แก่ สถานี M.๙ จ.ศรีสะเกษ **แนวโน้มระดับน้ำ** แม่น้ำปิง แม่น้ำมูล แม่น้ำพระสที่ แม่น้ำท่าตะเภา และแม่น้ำโล-ก มีแนวโน้มระดับน้ำลดลง แม่น้ำวัง แม่น้ำยม แม่น้ำน่าน แม่น้ำบางปะกง และแม่น้ำตาปี มีแนวโน้มระดับน้ำเพิ่มขึ้น

กรมทรัพยากรน้ำ : (<http://www.dwr.go.th/home>)

สำนักวิจัย พัฒนา และอุทกวิทยา (<http://division.dwr.go.th/brdhr/>)

- ระบบปฏิบัติการเฝ้าระวัง และเตือนภัยล่วงหน้า น้ำหลาก - ดินถล่ม (Early Warning) ณ วันที่ ๘ มิ.ย. ๖๐ : **สถานีเตือนภัยระดับเฝ้าระวัง** เตือนด้วยน้ำฝน ณ เวลา ๑๕.๐๐ น. ได้แก่ จ.แพร่ ที่บ้านแม่พริก (ต.ห้วยไร่) และบ้านปางเคาะ (ต.ไทรย้อย) อ.เด่นชัย และบ้านโคกพาคิน ต.แม่ปาน อ.ลอง จ.น่าน ที่บ้านโปร่งศรี ต.บ้านฟ้า อ.บ้านหลวง จ.อุดรดิตถ์ ที่บ้านน้ำพร้าว ต.นางพญา อ.ท่าปลา และบ้านแก้วเคียน ต.จรม อ.ท่าปลา **สถานีเตือนภัยระดับเตือนภัย** เตือนด้วยน้ำฝน ระหว่าง เวลา ๑๓.๐๐ - ๑๕.๐๐ น. ได้แก่ **จ.อุดรดิตถ์** ที่บ้านผางแล้ง และบ้านขุนผาง (ต.ขุนผาง), บ้านฮ้อย (ต.บ้านดำนานาม) อ.เมืองอุดรดิตถ์

- สถานการณ์น้ำในแม่น้ำโขง (MRC: Mekong River Commission) ณ วันที่ ๗ มิ.ย. ๖๐ ที่สถานีเชียงแสน เชียงคาน หนองคาย นครพนม มุกดาหาร และโขงเจียม วัดระดับน้ำได้ ๒.๖๑, ๔.๗๖, ๒.๔๖, ๓.๕๗, ๓.๕๐ และ ๔.๓๗ เมตร ตามลำดับ เปรียบเทียบกับตลิ่ง มีค่าเท่ากับ -๑๐.๑๙, -๑๑.๒๔, -๙.๗๔, -๘.๕๓, -๙.๐๐ และ -๑๐.๐๓ เมตร ตามลำดับ **แนวโน้มระดับน้ำท่า** สถานีนครพนม มีแนวโน้มระดับน้ำเพิ่มขึ้น สถานีเชียงแสน เชียงคาน หนองคาย มุกดาหาร และโขงเจียม มีแนวโน้มระดับน้ำลดลง

ศูนย์ป้องกันวิกฤติน้ำ (<http://mekhala.dwr.go.th/main/> และ [line:รายงานสถานการณ์น้ำ](https://www.facebook.com/mekhala.dwr)) : ระบบติดตามและเฝ้าระวังสถานการณ์น้ำ ประกอบด้วย

- โครงการสำรวจติดตั้งระบบตรวจวัดสถานภาพน้ำทางไกลอัตโนมัติ (ในกลุ่มน้ำ) ได้แก่

- **สถานการณ์น้ำของสถานีโทรมาตรลุ่มน้ำเจ้าพระยา (ณ วันที่ ๒ มิ.ย.๖๐)** ลุ่มน้ำเจ้าพระยา ปัจจุบันสถานการณ์น้ำในลำน้ำโดยทั่วไปยังคงอยู่ในภาวะ**ปกติ** (ระดับน้ำต่ำกว่าระดับตลิ่งต่ำสุด) แต่มีบางพื้นที่มีระดับน้ำ**ลดลง**กว่าเมื่อวาน โดยมีพื้นที่ประสบน้ำท่วม จำนวน ๑ จังหวัดได้แก่ จ.อ่างทอง

- **สถานการณ์น้ำของสถานีโทรมาตรลุ่มน้ำยม-น่าน (ณ วันที่ ๘ มิ.ย.๖๐)** ลุ่มน้ำยม-น่าน ปัจจุบันสถานการณ์น้ำ อยู่ในภาวะ**ปกติ** (ระดับน้ำต่ำกว่าระดับตลิ่งต่ำสุด) ระดับน้ำในลำน้ำยม ส่วนใหญ่มีแนวโน้มระดับน้ำ**ลดลง** ส่วนลำน้ำน่าน ส่วนใหญ่มีแนวโน้มระดับน้ำ**ทรงตัว**

- **สถานการณ์น้ำของสถานีโทรมาตรลุ่มน้ำบางปะกง-ปราจีนบุรี (ณ วันที่ ๘ มิ.ย.๖๐)** ลุ่มน้ำบางปะกง ปัจจุบันสถานการณ์น้ำในลำน้ำโดยทั่วไปยังคงอยู่ในภาวะ**ปกติ** (ระดับน้ำต่ำกว่าระดับตลิ่งต่ำสุด) ระดับน้ำในลำน้ำส่วนใหญ่มีแนวโน้ม**ลดลง**

- **สถานการณ์น้ำของสถานีโทรมาตรลุ่มน้ำโขง ชี มูล (ณ วันที่ ๒ มิ.ย.๖๐)** ลุ่มน้ำโขง ชี มูล ปัจจุบันสถานการณ์น้ำในลำน้ำโดยทั่วไปยังคงอยู่ในภาวะ**ปกติ** (ระดับน้ำต่ำกว่าระดับตลิ่งต่ำสุด) ระดับน้ำในลำน้ำส่วนใหญ่มีแนวโน้ม**เพิ่มขึ้น**

- **สถานการณ์น้ำของสถานีโทรมาตรลุ่มน้ำทะเลสาบสงขลา (ณ วันที่ ๘ มิ.ย.๖๐)** ลุ่มน้ำทะเลสาบสงขลา ปัจจุบันสถานการณ์น้ำในลำน้ำโดยทั่วไปยังคงอยู่ในภาวะ**ปกติ** (ระดับน้ำต่ำกว่าระดับตลิ่งต่ำสุด) ระดับน้ำในลำน้ำส่วนใหญ่มีแนวโน้ม**ลดลง**

- โครงการจัดตั้งศูนย์ปฏิบัติการและข้อมูลเพื่อการบริหารจัดการทรัพยากรน้ำ ได้แก่

- สถานการณ์น้ำจากการเชื่อมโยงสัญญาณภาพจากกล้อง CCTV ณ วันที่ ๘ มิ.ย.๖๐ : สถานการณ์น้ำทั่วไปอยู่ในเกณฑ์**ปกติ**

๔. พายุหมุน (อุตุนิยมวิทยา) – ไม่มี -

๕. สถานการณ์น้ำ กรมป้องกันและบรรเทาสาธารณภัย (๘ มิ.ย.) สถานการณ์น้ำท่วม ได้แก่ **จ.เชียงราย** เมื่อวันที่ ๗ มิ.ย. ๖๐ เวลา ๐๘.๓๐ น. เกิดฝนตกหนักทำให้น้ำท่วมถนน

สายเชียงราย-แม่สาย ฝั่งขาออก อ.แม่จัน และ อ.แม่สาย ปัจจุบันสถานการณ์คลี่คลายแล้ว **กรมชลประทาน (๘ มิ.ย.) สถานการณ์น้ำท่วม** ได้แก่ **จ.นครสวรรค์** เกิดเมื่อวันที่ ๑๖-๑๘ พ.ค. ปัจจุบันยังคงมีน้ำท่วมขัง ๒ ตำบล คือ ต.บางเคียน ซึ่งได้รับผลกระทบจากลาคคลองเกรียงไกรและอีกบางส่วนจากคลองห้วยชันในพื้นที่ของ พ.จิตร เป็นพื้นที่การเกษตรและพื้นที่ลุ่มต่ำ จำนวน

๑,๕๐๐ ไร่ และ ต.ท่าไม้ เป็นพื้นที่การเกษตร พื้นที่นอกเขตชลประทาน จำนวน ๑๐ ไร่ ระดับน้ำท่วมขังในพื้นที่ทั้ง ๒ ตำบล ในเขต อ.ชุมแสง ได้ลดลงเกือบเข้าสู่ภาวะปกติแล้ว **จ.สุพรรณบุรี** เกิดเมื่อวันที่ ๒๔ พ.ค. โดยมีน้ำท่วมในพื้นที่ลุ่มต่ำการเกษตรที่ อ.สองพี่น้อง บางปลาหมอ และ อ.ท่าเรือ ระดับน้ำท่วมสูงประมาณ ๐.๕๐ เมตร หากไม่มีฝนตกลงมาเพิ่ม

คาดว่าสถานการณ์จะเข้าสู่ภาวะปกติภายใน ๕-๗ วัน **จ.พระนครศรีอยุธยา** มีพื้นที่ได้รับผลกระทบ ๕ อำเภอ ซึ่งประกอบด้วย อ.บางปะอิน(ต.บางกระสั้น), อ.มหาราช(ต.โรจข่าง), อ.บางไทร (ต.สนามไชย), อ.บางบาล(ต.พระขาวและต.กะแซง) และอ.เสนา(ต.เจ้าเสด็จ) อีกทั้งยังมีบางส่วนของบริเวณพื้นที่ลุ่มต่ำ ซึ่งเป็นแก้มลิงธรรมชาติ ได้แก่ ทุ่งบางกุ้ง ทุ่งผักไห่ ทุ่งป่าไผ่ ทุ่งบางบาล

ซึ่งมีน้ำท่วมขังในพื้นที่ประมาณ ๒๘,๐๐๐ ไร่ ปัจจุบันพื้นที่อ.มหาราชและผักไห่ เข้าสู่ภาวะปกติแล้ว ส่วนอำเภออื่นๆที่ได้รับผลกระทบ หากไม่มีฝนตกลงมาเพิ่ม คาดว่าสถานการณ์น้ำท่วมจะกลับเข้าสู่ภาวะปกติภายใน ๒-๓ วัน **จ.ชลบุรี** เกิดเมื่อวันที่ ๒๘ พ.ค. เนื่องจากพื้นที่ในเขตอ.พนสนิมเป็นลักษณะที่ราบลุ่มต่ำ มีปริมาณน้ำลดลง แต่ยังมีน้ำท่วมขังบางพื้นที่

เนื่องจากเป็นพื้นที่รับน้ำจากอ.เกาะจันทร์, อ.บ้านโป่งและสภาพพื้นที่ราบลุ่มส่งผลให้การระบายน้ำค่อนข้างเป็นไปได้ช้า จึงยังคงมีน้ำท่วมขังพื้นที่การเกษตรอยู่เป็นบางส่วน ระดับน้ำสูง ๐.๑๐ - ๐.๒๕ เมตร **สถานการณ์วิกฤติน้ำ** (ข่าวปัจจุบัน) **จ.ชลบุรี** นายอำเภอพานทอง เปิดเผยว่า หลังเกิดฝนตกต่อเนื่องใน จ.ชลบุรี ส่งผลให้เกิดน้ำท่วมขังภายในพื้นที่ลุ่มต่ำ ม.๘

ต.มาบโป่ง และ ม.๕ ต.หนองกะขะ ระดับน้ำสูงประมาณ ๗๐ ซม. กระทบกับประชาชนที่อาศัยอยู่ในบริเวณดังกล่าว โดยเฉพาะด้านการสัญจรเข้า - ออก หมู่บ้าน จากการสำรวจพบมีราษฎร รวม ๒ ตำบล ประมาณ ๒๐ หลังคาเรือน ได้รับความเดือดร้อน ทั้งนี้ทางอำเภอจึงได้ลงพื้นที่เข้าไปให้ความช่วยเหลือเบื้องต้นโดยการแจกจ่ายอาหาร น้ำดื่มเพื่อบรรเทา

ความเดือดร้อน **จ.จันทบุรี** สถานการณ์น้ำในพื้นที่ โดยเฉพาะจุดวัดน้ำ ๔ จุดหลัก คือ สะพานวัดจันทาราม หรือแม่น้ำจันทบุรี ฝ่ายยาง อ.เมือง ฝ่ายท่าระม้า อ.มะขาม สะพานวัดกระทิง อ.เขาคิชฌกูฏ มีปริมาณน้ำเพิ่มสูงขึ้นต่อเนื่อง เนื่องจากมีฝนตกลงมาต่อเนื่องทุกวัน รวมทั้งพื้นที่ต้นน้ำอ.เขาคิชฌกูฏและอ.มะขาม จะไหลลงมาในแม่น้ำจันทบุรีทำให้น้ำในแม่น้ำ

จันทบุรี มีปริมาณน้ำเพิ่มสูงขึ้น มีสีขุ่นแดง และไหลเชี่ยว ซึ่งทางจังหวัด ได้เตรียมความพร้อมรับสถานการณ์อย่างเต็มที่ **จ.ระนอง** ผู้ว่าฯ เปิดเผยว่า ปัจจุบันที่ จ.ระนอง เกิดฝนตกต่อเนื่อง แต่ล่าสุดยังไม่มีพื้นที่ประสบปัญหาน้ำท่วมขั้นรุนแรง เบื้องต้นได้สั่งการให้เจ้าหน้าที่นำกระสอบทรายเข้าไปแจกจ่ายชาวบ้านเพื่อเตรียมความพร้อมรับมือสถานการณ์

กรณีปริมาณฝนมีมาก โดยปัจจุบัน ทางจังหวัดจะได้มีการประกาศให้ ต.หงาว อ.เมืองระนอง เป็นพื้นที่ประสบภัยพิบัติอุทกภัย **จ.ชุมพร** ผู้ว่าฯ เปิดเผยว่า หลังจากกรมอุตุนิยมวิทยาได้ออกประกาศแจ้งเตือนว่าช่วงระยะนี้ จะเกิดฝนตกหนัก เบื้องต้นได้กำชับให้ทุกหน่วยงานเฝ้าระวังติดตามสถานการณ์น้ำอย่างต่อเนื่อง เน้นบริเวณที่มีลักษณะภูมิประเทศลาดชัน

แถบ อ.พะโต๊ะ และ อ.หลังสวน เพราะ ถือว่ามีความเสี่ยงที่จะเกิดปัญหาน้ำป่าไหลหลากมากกว่าจุดอื่น ๆ เบื้องต้น ตนได้สั่งการให้นายอำเภอ รวมถึงผู้ที่เกี่ยวข้องจัดเตรียมสถานที่อพยพพร้อมกับซักซ้อมแผนการการให้ความช่วยเหลือเมื่อเกิดเหตุฉุกเฉิน ซึ่งจากการตรวจสอบสภาพน้ำล่าสุด พบว่าเริ่มมีปริมาณตามลำคลองสาขาเพิ่มขึ้น แต่ยังไม่เข้าถึงขั้นวิกฤติ เนื่องจาก

จุดรับน้ำยังสามารถรองรับน้ำได้อีกพอสมควร

๖. คาดการณ์สภาพอากาศ ๗ วัน (กรมอุตุนิยมวิทยา) ในช่วงวันที่ ๘ - ๙ มิ.ย. ทั่วทุกภาคของประเทศไทยมีฝนตกหนักบางพื้นที่ โดยเฉพาะภาคเหนือ ภาคตะวันออกเฉียงเหนือ ภาคกลาง และภาคตะวันออก สำหรับบริเวณทะเลอันดามันมีคลื่นสูง ๒-๓ เมตร ส่วนในช่วงวันที่ ๑๐ - ๑๔ มิ.ย. ประเทศไทยจะมีฝนลดลง แต่บริเวณภาคเหนือ และภาคตะวันออกเฉียงเหนือ

ตอนบน ยังคงมีฝนมากกว่าภาคอื่นๆ ส่วนคลื่นลมบริเวณทะเลอันดามันและอ่าวไทยตอนบนจะมีกำลังอ่อนลง

๗. พื้นที่ที่ควรเฝ้าระวังเดือนกัญวิกฤติน้ำ(น้ำท่วม ภัยแล้ง) NASA (๒๔ ชั่วโมง): รายงานพื้นที่ที่อาจเกิดน้ำท่วม (๘ มิ.ย.) ได้แก่ **ภาคเหนือ** คือ จ.แม่ฮ่องสอน เชียงราย ลำปาง น่าน แพร่ อุตรดิตถ์ ตาก สุโขทัย และพิษณุโลก **ภาคตะวันออกเฉียงเหนือ** คือ จ.เลย บึงกาฬ อุดรธานี สกลนคร นครพนม สурินทร และศรีสะเกษ **ภาคตะวันออก** คือ จ.ปราจีนบุรี จันทบุรี และตราด **ภาคกลาง** คือ จ.สุพรรณบุรี ชัยนาท อ่างทอง พระนครศรีอยุธยา นนทบุรี นครปฐม สมุทรปราการ กรุงเทพฯ กาญจนบุรี และราชบุรี **ภาคใต้** คือ จ.ระนอง และชุมพร

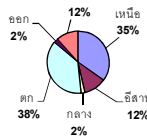
รายงานสรุปสภาพน้ำในอ่างเก็บน้ำขนาดใหญ่และขนาดกลาง

รายงานสถานการณ์ ณ วันที่ 8 มิถุนายน 2560

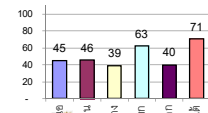
ปริมาณน้ำในอ่างที่ใช้การได้ในสัปดาห์นี้ + มากกว่า / - น้อยกว่า / สัปดาห์ก่อน 162.73 ล้าน ลบ.ม.

สรุปสถานการณ์ปริมาณน้ำในอ่างเก็บน้ำที่ใช้ในกิจกรรมทั่วประเทศ น้อยกว่าปริมาณน้ำไหลเข้าอ่าง เมื่อเทียบกับสัปดาห์ที่ผ่านมา สถานการณ์อยู่ระหว่างเก็บกักน้ำ

ปริมาณน้ำรวมทั่วประเทศ
70,921 ล้าน ลบ.ม. (100%)



% ปริมาณน้ำรวมแต่ละภาคปัจจุบัน



สรุปสถานการณ์ปริมาณน้ำในอ่างฯ

คงที่	2	อ่าง
ลดลง	11	อ่าง
เพิ่มขึ้น	25	อ่าง

เปรียบเทียบปริมาณน้ำรวม
ทั่วประเทศ ปัจจุบัน
กับ ปี 60 และ ปี 59

วันที่ 8 มิถุนายน 2560 เท่ากับ
38,669 ล้าน ลบ.ม. หรือ เท่ากับ
55%

วันที่ 8 มิถุนายน 2559 เท่ากับ
31,198 ล้าน ลบ.ม. หรือ เท่ากับ
44%

ภาค	สถานการณ์ปริมาณน้ำในอ่าง				ปริมาณน้ำ เปลี่ยนแปลง (ล้าน ม.³)	สถานะ
	ลดลง (แห่ง)	คงที่ (แห่ง)	เพิ่มขึ้น (แห่ง)	รวม (แห่ง)		
ภาคเหนือ	3	-	4	7	87.00	ปริมาณน้ำในอ่างเก็บน้ำเพิ่มขึ้น
ภาคตะวันออกเฉียงเหนือ	3	1	8	12	-10.00	ปริมาณน้ำในอ่างเก็บน้ำลดลง
ภาคกลาง	-	-	3	3	19.00	ปริมาณน้ำในอ่างเก็บน้ำเพิ่มขึ้น
ภาคตะวันออก	1	-	1	2	6.00	ปริมาณน้ำในอ่างเก็บน้ำเพิ่มขึ้น
ภาคตะวันออกเฉียงเหนือ	1	1	8	10	42.73	ปริมาณน้ำในอ่างเก็บน้ำเพิ่มขึ้น
ภาคใต้	3	-	1	4	18.00	ปริมาณน้ำในอ่างเก็บน้ำเพิ่มขึ้น
รวมทั้งประเทศ	11	2	25	38	162.73	ปริมาณน้ำในอ่างเก็บน้ำเพิ่มขึ้น

ภาค อ่างเก็บน้ำ เชื้อน	ความจุ ที่ รอก. (ล้าน ม.³)	ปริมาณน้ำ ที่ใช้งาน ไม่ได้อ (ล้าน ม.³)	ใช้การ ได้จริง (ล้าน ม.³)	ปริมาณน้ำรวม วันที่ 8 มิถุนายน 2559		ปัจจุบัน วันที่ 8 มิถุนายน 2560				สัปดาห์ก่อน วันที่ 2 มิถุนายน 2560				ปริมาณน้ำ + เพิ่มขึ้น - ลดลง (ล้าน ม.³)	สถานการณ์ ในอ่าง		
				%	%	ปริมาณน้ำรวม		ปริมาณน้ำใช้การได้จริง		ปริมาณน้ำรวม		ปริมาณน้ำใช้การได้จริง					
						ปริมาณน้ำรวม (ล้าน ม.³)	%	ปริมาณน้ำรวม (ล้าน ม.³)	%	ปริมาณน้ำรวม (ล้าน ม.³)	%	ปริมาณน้ำใช้การได้จริง (ล้าน ม.³)	%				
ภาคเหนือ (7)																	
1	ภูมิพล (2)	ดาก	13,462	3,800	9,662	3,995	30%	5,896	44%	2,096	16%	5,799	43%	1,999	15%	97.00	เพิ่มขึ้น
2	สิริกิติ์ (2)	อุดรดิตถ์	9,510	2,850	6,660	3,630	38%	4,619	49%	1,769	19%	4,634	49%	1,784	19%	-15.00	ลดลง
3	แม่จัน	เชียงใหม่	265	12	253	41	15%	87	33%	75	28%	85	32%	73	28%	2.00	เพิ่มขึ้น
4	แมกวง	เชียงใหม่	263	14	249	29	11%	42	16%	28	11%	41	16%	27	10%	1.00	เพิ่มขึ้น
5	กัวลม	ลำปาง	106	3	103	26	25%	63	59%	60	57%	64	60%	61	58%	-1.00	ลดลง
6	กักคอง	ลำปาง	170	6	164	31	18%	120	71%	114	67%	115	68%	109	64%	5.00	เพิ่มขึ้น
7	แก่งหลวง	พิษณุโลก	939	43	896	258	27%	339	36%	296	32%	341	36%	298	32%	-2.00	ลดลง
รวมภาคเหนือ 34.85%																	
ภาคตะวันออกเฉียงเหนือ (12)																	
8	ห้วยหลวง	อุดรธานี	136	7	129	16	12%	59	43%	52	38%	59	43%	52	38%	-	คงที่
9	น้ำพอง	สกลนคร	520	45	475	148	28%	256	49%	211	41%	255	49%	210	40%	1.00	เพิ่มขึ้น
10	น้ำพอง (2)	สกลนคร	165	8	157	37	22%	60	36%	52	32%	62	38%	54	33%	-2.00	ลดลง
11	จำปาศักดิ์	ชัยภูมิ	164	37	127	55	34%	97	59%	60	37%	95	58%	58	35%	2.00	เพิ่มขึ้น
12	อุบลรัตน์ (2)	ขอนแก่น	2,431	581	1,850	509	21%	1,341	55%	760	31%	1,352	56%	771	32%	-11.00	ลดลง
13	ลำปาว	กาฬสินธุ์	1,980	100	1,880	345	17%	661	33%	561	28%	657	33%	557	28%	4.00	เพิ่มขึ้น
14	ลำคอง	นครราชสีมา	314	22	292	70	22%	76	24%	54	17%	75	24%	53	17%	1.00	เพิ่มขึ้น
15	ลำพระเพลิง	นครราชสีมา	155	1	154	18	12%	88	57%	87	56%	79	51%	78	50%	9.00	เพิ่มขึ้น
16	มูลขาม	นครราชสีมา	141	7	134	34	24%	62	44%	55	39%	61	43%	54	38%	1.00	เพิ่มขึ้น
17	ลำแจะ	นครราชสีมา	275	7	268	50	18%	91	33%	84	31%	85	31%	78	28%	6.00	เพิ่มขึ้น
18	ลำนางรอง	บุรีรัมย์	121	3	118	57	47%	70	58%	67	55%	67	55%	64	53%	3.00	เพิ่มขึ้น
19	สิรินธร (2)	อุบลราชธานี	1,966	831	1,135	928	47%	978	50%	147	7%	1,002	51%	171	9%	-24.00	ลดลง
รวมภาคตะวันออกเฉียงเหนือ 11.80%																	
ภาคกลาง (3)																	
20	ป่าสักชลสิทธิ์	ลพบุรี	960	3	957	202	21%	249	26%	246	26%	248	26%	245	26%	1.00	เพิ่มขึ้น
21	ห้วยเสลา	ลพบุรี	160	17	143	42	26%	109	68%	92	58%	100	63%	83	52%	9.00	เพิ่มขึ้น
22	กระเสียว	สุพรรณบุรี	240	40	200	58	24%	168	70%	128	53%	159	66%	119	50%	9.00	เพิ่มขึ้น
รวมภาคกลาง 1.92%																	
ภาคตะวันตก (2)																	
23	ศรีนครินทร์ (2)	กาญจนบุรี	17,745	10,265	7,480	11,598	65%	12,671	71%	2,406	14%	12,657	71%	2,392	13%	14.00	เพิ่มขึ้น
24	วชิราลงกรณ (2)	กาญจนบุรี	8,860	3,012	5,848	3,582	40%	4,008	45%	996	11%	4,016	45%	1,004	11%	-8.00	ลดลง
รวมภาคตะวันตก 37.51%																	
ภาคตะวันออก (6+4)																	
25	ขุนด่าน	นครนายก	224	5.00	219	54	24%	54	24%	49	22%	48	21%	43	19%	6.00	เพิ่มขึ้น
26	คลองสิริกิติ์	ฉะเชิงเทรา	420	30.00	390	60	14%	117	28%	87	21%	106	25%	76	18%	11.00	เพิ่มขึ้น
27	บางพระ (3)	ชลบุรี	117	12.00	105	17	15%	71	61%	59	50%	71	61%	59	50%	-	คงที่
28	หนองปลาไหล (3)	ระยอง	164	13.75	150	65	40%	139	85%	125	76%	130	79%	116	71%	9.00	เพิ่มขึ้น
29	ประแสร์ (3)	ระยอง	295	20.00	275	134	45%	117	40%	97	33%	109	37%	89	30%	8.00	เพิ่มขึ้น
30	บางพระ (3)	ระยอง	17	0.72	16	7	40%	9	56%	9	51%	9	56%	8.52	51%	0.02	เพิ่มขึ้น
31	หนองค้อ (3)	ระยอง	21	1.00	20	2	12%	14	63%	13	59%	13	59%	11.56	54%	0.99	เพิ่มขึ้น
32	ดอกกรวย (3)	ระยอง	79	3.00	76	13	16%	58	74%	55	70%	57	72%	54.39	68%	1.06	เพิ่มขึ้น
33	คลองใหญ่ (3)	ระยอง	45	3.00	42	22	48%	33	72%	30	65%	34	75%	30.95	68%	-1.34	ลดลง
34	นกกินเหวงจินดา	ปราจีนบุรี	295	19.00	276	-	0%	60	20%	41	14%	52	18%	33.00	11%	8.00	เพิ่มขึ้น
รวมภาคตะวันออก 2.37%																	
ภาคใต้ (4)																	
35	แก่งกระจาน	เพชรบุรี	710	65	645	199	28%	297	42%	232	33%	298	42%	233	33%	-1.00	ลดลง
36	ปราณบุรี	ประจวบคีรีขันธ์	391	18	373	49	13%	173	44%	155	40%	174	45%	156	40%	-1.00	ลดลง
37	รัชชประภา (2)	สุราษฎร์ธานี	5,639	1,352	4,287	4,193	74%	4,263	76%	2,911	52%	4,216	75%	2,864	51%	47.00	เพิ่มขึ้น
38	บางยาง (2)	ยะลา	1,454	276	1,178	623	43%	1,055	73%	779	54%	1,082	74%	806	55%	-27.00	ลดลง
รวมภาคใต้ 11.55%																	
รวมทั้งประเทศ 100% (38)																	

ที่มาข้อมูล : ตารางสรุปสภาพน้ำในอ่างเก็บน้ำขนาดใหญ่ทั่วประเทศ และ ตารางสรุปสภาพน้ำในอ่างเก็บน้ำภาคตะวันออก กรมชลประทาน

หมายเหตุ :

- อ่างเก็บน้ำขนาดใหญ่ หมายถึง อ่างเก็บน้ำที่มีความจุตั้งแต่ 100 ล้าน ลบ.ม. ขึ้นไป
- เป็นอ่างเก็บน้ำอยู่ในความรับผิดชอบของการไฟฟ้าฝ่ายผลิตแห่งประเทศไทย (10) นอกนั้นอยู่ในความรับผิดชอบของกรมชลประทาน (28)
- เป็นอ่างเก็บน้ำขนาดใหญ่ที่มีความสำคัญต่อการอุปโภคบริโภคและการประปา ของลุ่มน้ำชายฝั่งทะเลตะวันออก
- ที่มา : กรมชลประทาน และการไฟฟ้าฝ่ายผลิตแห่งประเทศไทย
- จังหวัดที่มีอ่างเก็บน้ำขนาดใหญ่มีจำนวน 26 จังหวัด ไม่มี 50 จังหวัด

รท. หมายถึง ระดับเก็บกักของอ่าง



ศูนย์ข้อมูล



ศูนย์ป้องกันกักตุนน้ำ กรมทรัพยากรน้ำ

ลำดับของเขื่อนตามความจุ

1.ศรีนครินทร์ 2.ภูมิพล 3.สิริกิติ์ 4.วชิราลงกรณ 5.รัชชประภา

6.อุบลรัตน์ 7.สิรินธร 8.บางยาง 9.ลำปาว 10.ป่าสัก

ลำดับของเขื่อนตามปริมาณน้ำใช้การได้

1.ภูมิพล 2.ศรีนครินทร์ 3.สิริกิติ์ 4.วชิราลงกรณ 5.รัชชประภา

6.ลำปาว 7.อุบลรัตน์ 8.บางยาง 9.สิรินธร 10.ป่าสัก