



# ระบบติดตามสถานการณ์น้ำทางไกลอัตโนมัติ

กองวิเคราะห์และประเมินสถานการณ์น้ำ กรมทรัพยากรน้ำ กระทรวงทรัพยากรธรรมชาติและสิ่งแวดล้อม  
180/3 ถนนพระรามที่ 6 ซอย 34 แขวงพญาไท เขตพญาไท กรุงเทพมหานคร 10400 โทรศัพท์ 0 2271 6000  
<http://tele-bangsaphan.dwr.go.th>



## รายงานสถานการณ์น้ำอำเภอบางสะพาน จังหวัดประจวบคีรีขันธ์ วันที่ 28 สิงหาคม 2567

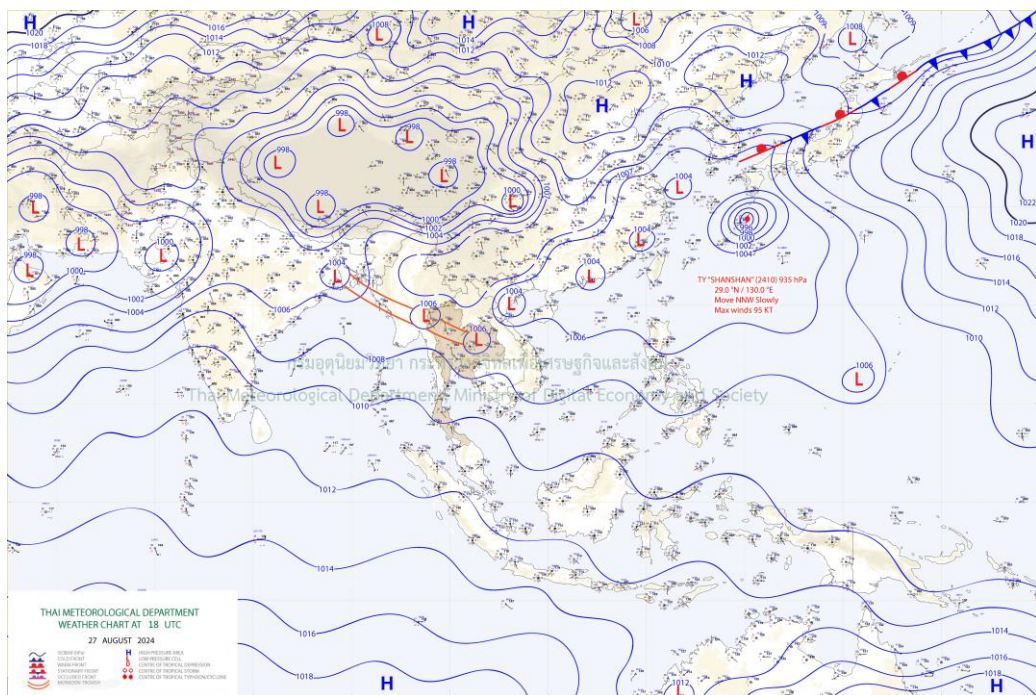
### 1) สภาพภูมิอากาศ (ที่มา : กรมอุตุนิยมวิทยา)

#### สภาพอากาศวันนี้

พยากรณ์อากาศ 24 ชั่วโมงข้างหน้า ประเทศไทยมีฝนตกหนักบางแห่ง โดยมีฝนตกหนักมากบางพื้นที่ในภาคเหนือ ตอนบน ภาคตะวันออกเฉียงเหนือตอนบน ภาคกลาง และภาคใต้ฝั่งตะวันตก ทั้งนี้เนื่องจากร่องมรสุมเลื่อนลงมาพาดผ่าน ภาคเหนือ และภาคตะวันออกเฉียงเหนือ ประกอบกับมรสุมตะวันตกเฉียงใต้ที่พัดปกคลุมทะเลอันดามัน ประเทศไทย และอ่าวไทยมีกำลังค่อนข้างแรง สำหรับคลื่นลมบริเวณทะเลอันดามันและอ่าวไทยมีกำลังค่อนข้างแรง โดยทะเลอันดามัน ตอนบนมีคลื่นสูง 2-3 เมตร บริเวณที่มีฝนฟ้าคะนองคลื่นสูงมากกว่า 3 เมตร ส่วนอ่าวไทยตอนบนมีคลื่นสูงประมาณ 2 เมตร และทะเลอันดามันตอนล่างมีคลื่นสูง 1-2 เมตร ห่างฝั่งและบริเวณที่มีฝนฟ้าคะนองคลื่นสูงมากกว่า 2 เมตร

#### สภาพอากาศภาคใต้ (ฝั่งตะวันออก) (เวลา 6:00 น.วันนี้ - 6:00 น.วันพรุ่งนี้)

มีฝนฟ้าคะนอง ร้อยละ 60 ของพื้นที่ และมีฝนตกหนักบางแห่ง บริเวณจังหวัดเพชรบุรี ประจวบคีรีขันธ์ ชุมพร สุราษฎร์ธานี นครศรีธรรมราช พัทลุง และสงขลา อุณหภูมิต่ำสุด 23-26 องศาเซลเซียส อุณหภูมิสูงสุด 32-36 องศาเซลเซียส ตั้งแต่จังหวัดสุราษฎร์ธานี ขึ้นมา ลมตะวันตกเฉียงใต้ ความเร็ว 20-35 กม./ชม. ทะเลมีคลื่นสูงประมาณ 2 เมตร ห่างฝั่งและบริเวณที่มีฝนฟ้าคะนองคลื่นสูงมากกว่า 2 เมตร ตั้งแต่จังหวัดนครศรีธรรมราช ลงไป ลมตะวันตกเฉียงใต้ ความเร็ว 15-35 กม./ชม. ทะเลมีคลื่นสูง 1-2 เมตร ห่างฝั่งและบริเวณที่มีฝนฟ้าคะนองคลื่นสูงมากกว่า 2 เมตร



แผนที่อากาศ

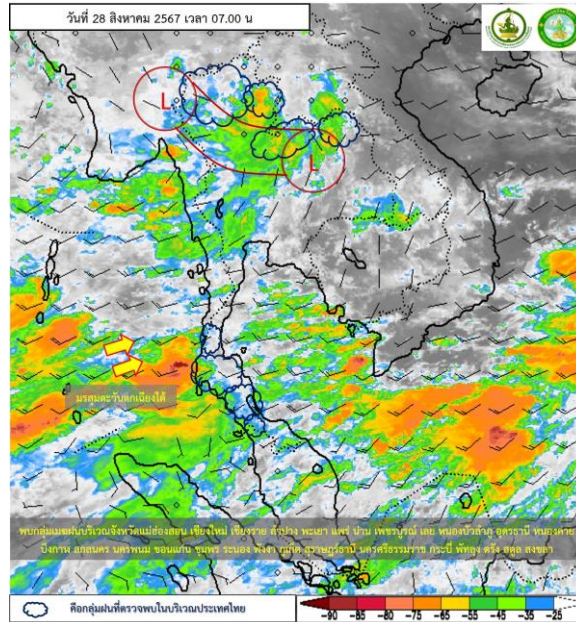


# ระบบติดตามสถานการณ์น้ำทางไกลอัตโนมัติ

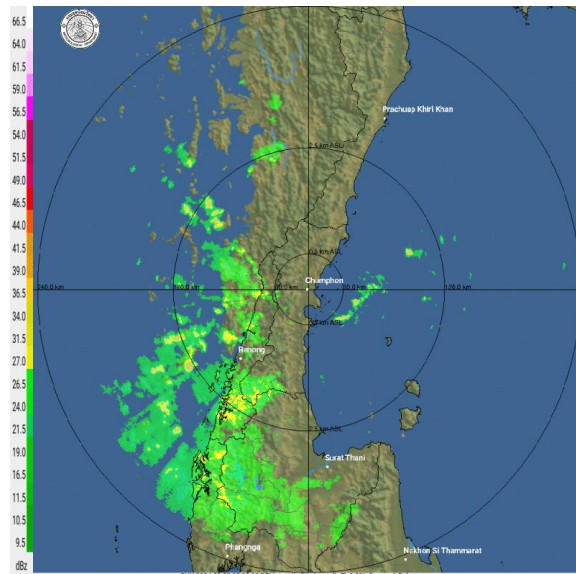
กองวิเคราะห์และประเมินสถานการณ์น้ำ กรมทรัพยากรน้ำ กระทรวงทรัพยากรธรรมชาติและสิ่งแวดล้อม  
180/3 ถนนพระรามที่ 6 ซอย 34 แขวงพญาไท เขตพญาไท กรุงเทพมหานคร 10400 โทรศัพท์ 0 2271 6000  
<http://tele-bangsaphan.dwr.go.th>



## รายงานสถานการณ์น้ำอำเภอบางสะพาน จังหวัดประจวบคีรีขันธ์ วันที่ 28 สิงหาคม 2567



ภาพถ่ายดาวเทียม



เรดาร์ตรวจอากาศ

**ภาพถ่ายดาวเทียม :** พบกลุ่มเมฆฝนบริเวณจังหวัดแม่ฮ่องสอน เชียงใหม่ เชียงราย ลำปาง พะเยา แพร่ น่าน เพชรบูรณ์ อุตรดิตถ์ หนองคาย บึงกาฬ สกลนคร นครพนม ขอนแก่น ชุมพร ระนอง พังงา ภูเก็ต สุราษฎร์ธานี นครศรีธรรมราช กระบี่ พัทลุง ตรัง สงขลา

**ภาพเรดาร์ :** เวลา 7.00 น. ไม่พบกลุ่มฝนในบริเวณอำเภอบางสะพาน



# ระบบติดตามสถานการณ์น้ำทางไกลอัตโนมัติ

กองวิเคราะห์และประเมินสถานการณ์น้ำ กรมทรัพยากรน้ำ กระทรวงทรัพยากรธรรมชาติและสิ่งแวดล้อม  
180/3 ถนนพระรามที่ 6 ซอย 34 แขวงพญาไท เขตพญาไท กรุงเทพมหานคร 10400 โทรศัพท์ 0 2271 6000  
<http://tele-bangsaphan.dwr.go.th>



## รายงานสถานการณ์น้ำอำเภอบางสะพาน จังหวัดประจวบคีรีขันธ์ วันที่ 28 สิงหาคม 2567

### 2) สรุปสถานการณ์ฝน

สรุปสถานการณ์ฝนในพื้นที่อำเภอบางสะพาน จากข้อมูลตรวจวัดปริมาณน้ำฝนของสถานีโทรมาตรของระบบติดตามสถานการณ์น้ำทางไกลอัตโนมัติ กรมทรัพยากรน้ำ ปริมาณน้ำฝนสะสม 24 ชั่วโมง ระหว่างวันที่ 27 สิงหาคม 2567 เวลา 07.00 น. ถึง วันที่ 28 สิงหาคม 2567 เวลา 07.00 น. และข้อมูลคาดการณ์ปริมาณน้ำฝนสะสม ดังแสดงในตารางนี้

| สถานีโทรมาตร           | ที่ตั้ง                                     | ปริมาณฝนตรวจวัดสะสม (มม.) |          |          | ปริมาณฝนคาดการณ์ล่วงหน้า (มม.) |       |       |
|------------------------|---|---------------------------|----------|----------|--------------------------------|-------|-------|
|                        |   | ฝนเมื่อวาน                | ฝน 2 วัน | ฝน 3 วัน | วันนี้                         | 1 วัน | 2 วัน |
| สะพานบ้านหนองหญ้าปล้อง | ต.ชัยเกษม อ.บางสะพาน จ.ประจวบคีรีขันธ์      | 0.0                       | 0.0      | 38.0     | 0.0                            | 0.0   | 0.0   |
| โรงเรียนไตรภพพิทยาคม   | ต.ชัยเกษม อ.บางสะพาน จ.ประจวบคีรีขันธ์      | 0.0                       | 0.0      | 5.0      | 0.0                            | 0.0   | 0.0   |
| โรงเรียนบ้านทองมั่งคด  | ต.ทองมั่งคด อ.บางสะพาน จ.ประจวบคีรีขันธ์    | 0.0                       | 0.0      | 8.5      | 0.0                            | 0.0   | 0.0   |
| สะพานบ้านทุ่งมะพร้าว   | ต.พงศ์ประศาสน์ อ.บางสะพาน จ.ประจวบคีรีขันธ์ | 20.0                      | 0.0      | 0.5      | 20.0                           | 0.0   | 0.0   |

### 3) สรุประดับน้ำรายวัน

สรุปสถานการณ์น้ำในพื้นที่อำเภอบางสะพาน จากข้อมูลตรวจวัดระดับน้ำของสถานีโทรมาตรของระบบติดตามสถานการณ์น้ำทางไกลอัตโนมัติ กรมทรัพยากรน้ำ ณ เวลา 07.00 น. ของวันที่ 28 สิงหาคม 2567 และข้อมูลระดับน้ำคาดการณ์จากแบบจำลองคณิตศาสตร์ ดังแสดงในตารางนี้

| สถานีโทรมาตร               | ที่ตั้ง                                     | ระดับเตือนภัย (ม.รทก.) | ข้อมูลระดับน้ำตรวจวัด (ม.รทก.) |        | ระดับน้ำคาดการณ์ล่วงหน้า (ม.รทก.) |       |       |             | แนวโน้ม |
|----------------------------|---|------------------------|--------------------------------|--------|-----------------------------------|-------|-------|-------------|---------|
|                            |   |                        | เมื่อวาน                       | วันนี้ | 1 วัน                             | 2 วัน | 3 วัน |             |         |
| สะพานบ้านหนองหญ้าปล้อง     | ต.ชัยเกษม อ.บางสะพาน จ.ประจวบคีรีขันธ์      | 26.08                  | 22.42                          | 22.42  | 22.42                             | 22.42 | 22.40 | ลดลง ▼      |         |
| สะพานบ้านทุ่งมะพร้าว       | ต.พงศ์ประศาสน์ อ.บางสะพาน จ.ประจวบคีรีขันธ์ | 10.74                  | 4.80                           | 4.43   | 4.44                              | 4.44  | 4.45  | เพิ่มขึ้น ▲ |         |
| สะพานบ้านหัวสะพานหลักเมือง | ต.พงศ์ประศาสน์ อ.บางสะพาน จ.ประจวบคีรีขันธ์ | 7.36                   | 0.42                           | 0.37   | 0.37                              | 0.39  | 0.36  | ลดลง ▼      |         |



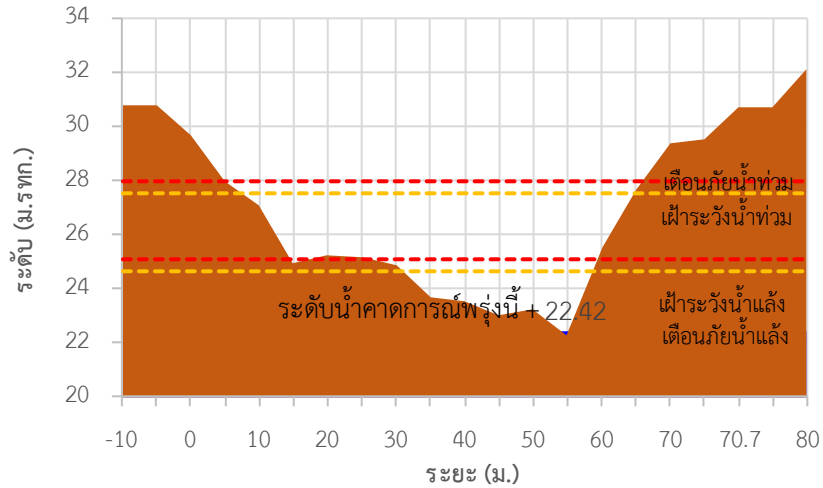
# ระบบติดตามสถานการณ์น้ำทางไกลอัตโนมัติ

กองวิเคราะห์และประเมินสถานการณ์น้ำ กรมทรัพยากรน้ำ กระทรวงทรัพยากรธรรมชาติและสิ่งแวดล้อม  
180/3 ถนนพระรามที่ 6 ซอย 34 แขวงพญาไท เขตพญาไท กรุงเทพมหานคร 10400 โทรศัพท์ 0 2271 6000  
<http://tele-bangsaphan.dwr.go.th>

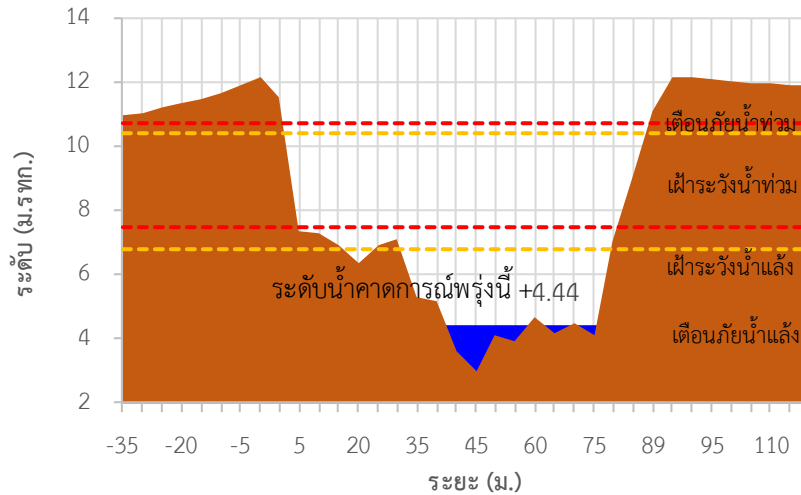


## รายงานสถานการณ์น้ำอำเภอบางสะพาน จังหวัดประจวบคีรีขันธ์ วันที่ 28 สิงหาคม 2567

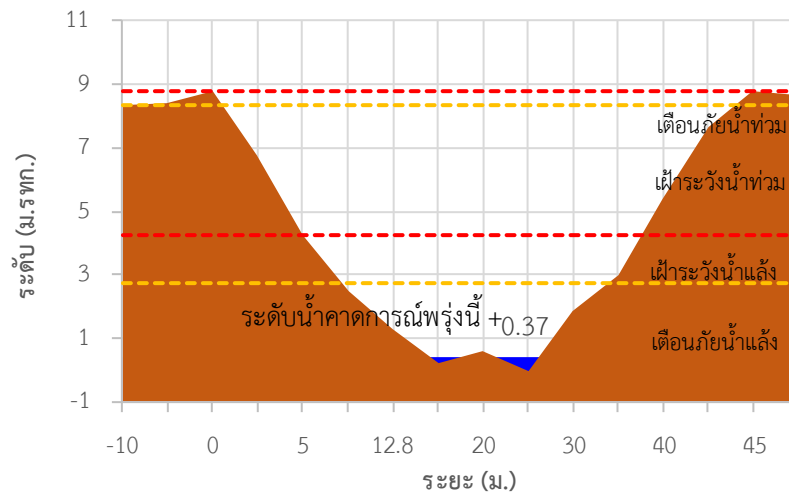
### TC180701 สะพานบ้านหนองหญ้าปล้อง



### TC180803 สะพานบ้านทุ่งมะพร้าว



### TC180804 สะพานบ้านหัวสะพานหลักเมือง







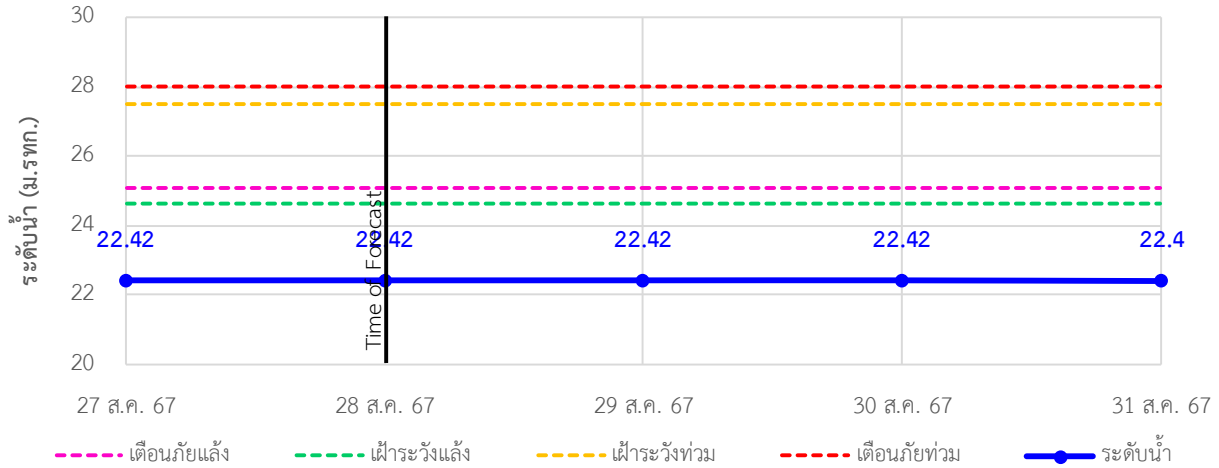
# ระบบติดตามสถานการณ์น้ำทางไกลอัตโนมัติ

กองวิเคราะห์และประเมินสถานการณ์น้ำ กรมทรัพยากรน้ำ กระทรวงทรัพยากรธรรมชาติและสิ่งแวดล้อม  
180/3 ถนนพระรามที่ 6 ซอย 34 แขวงพญาไท เขตพญาไท กรุงเทพมหานคร 10400 โทรศัพท์ 0 2271 6000  
<http://tele-bangsaphan.dwr.go.th>

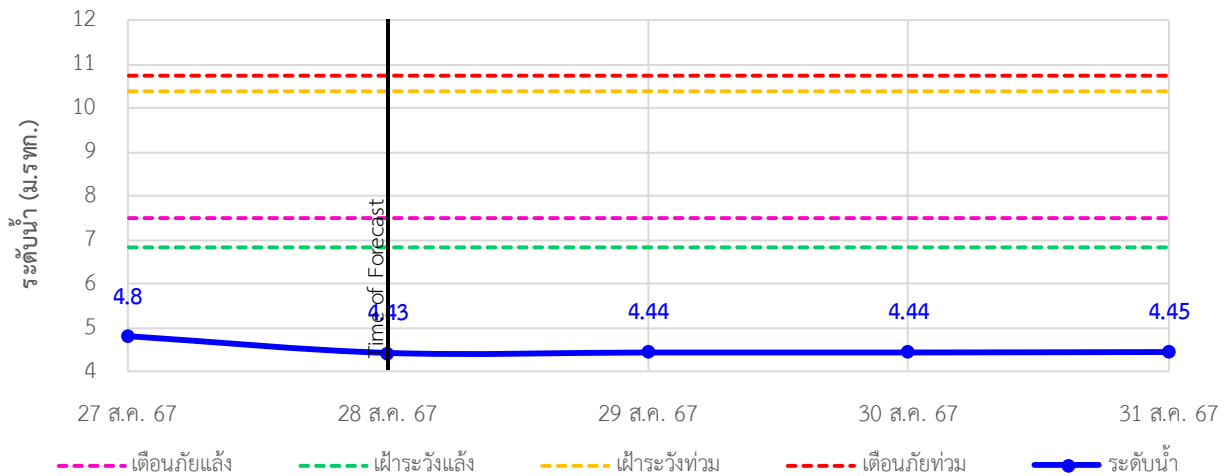


## รายงานสถานการณ์น้ำอำเภอบางสะพาน จังหวัดประจวบคีรีขันธ์ วันที่ 28 สิงหาคม 2567

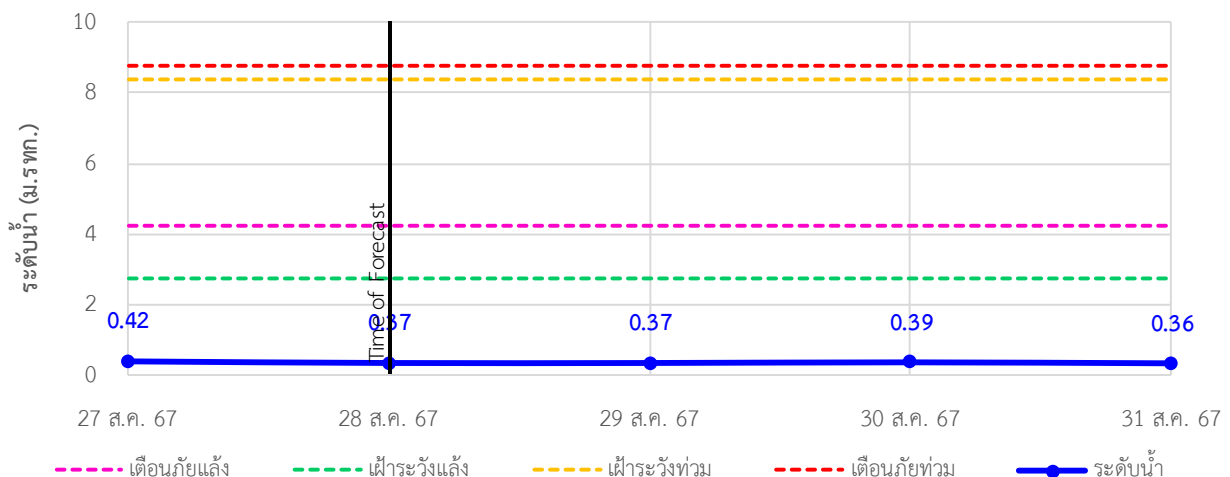
TC180701 สะพานบ้านหนองหญ้าปล้อง ต.ชัยเกษม อ.บางสะพาน จ.ประจวบคีรีขันธ์



TC180803 สะพานบ้านทุ่งมะพร้าว ต.พงศ์ประศาสน์ อ.บางสะพาน จ.ประจวบคีรีขันธ์



TC180804 สะพานบ้านหัวสะพานหลักเมือง ต.พงศ์ประศาสน์ อ.บางสะพาน จ.ประจวบคีรีขันธ์





## ระบบติดตามสถานการณ์น้ำทางไกลอัตโนมัติ

กองวิเคราะห์และประเมินสถานการณ์น้ำ กรมทรัพยากรน้ำ กระทรวงทรัพยากรธรรมชาติและสิ่งแวดล้อม  
180/3 ถนนพระรามที่ 6 ซอย 34 แขวงพญาไท เขตพญาไท กรุงเทพมหานคร 10400 โทรศัพท์ 0 2271 6000  
<http://tele-bangsaphan.dwr.go.th>



รายงานสถานการณ์น้ำอำเภอบางสะพาน จังหวัดประจวบคีรีขันธ์ วันที่ 28 สิงหาคม 2567

### 4) รายงานข้อมูลภาพ CCTV



TC180701 : สะพานบ้านหนองหญ้าปล้อง

ต.ชัยเกษม อ.บางสะพาน จ.ประจวบคีรีขันธ์



# ระบบติดตามสถานการณ์น้ำทางไกลอัตโนมัติ

กองวิเคราะห์และประเมินสถานการณ์น้ำ กรมทรัพยากรน้ำ กระทรวงทรัพยากรธรรมชาติและสิ่งแวดล้อม  
180/3 ถนนพระรามที่ 6 ซอย 34 แขวงพญาไท เขตพญาไท กรุงเทพมหานคร 10400 โทรศัพท์ 0 2271 6000  
<http://tele-bangsaphan.dwr.go.th>



## รายงานสถานการณ์น้ำอำเภอบางสะพาน จังหวัดประจวบคีรีขันธ์ วันที่ 28 สิงหาคม 2567

### 5) สรุปสถานการณ์น้ำ

สรุปสถานการณ์น้ำในพื้นที่อำเภอบางสะพาน สถานีสะพานบ้านทุ่งมะพร้าว สถานีสะพานบ้านหนองหญ้าปล้อง อยู่ในภาวะเตือนภัยน้ำน้อย ระดับน้ำในลำน้ำส่วนใหญ่มีแนวโน้มลดลง

### สรุปรายงานสถานการณ์ฝนอำเภอบางสะพาน

ระบบติดตามสถานการณ์น้ำทางไกลอัตโนมัติ (อำเภอบางสะพาน)

**วันพุธที่ 28 สิงหาคม พ.ศ. 2567**

| สถานีเตือนภัย | ตำบล                   | อำเภอ        | จังหวัด  | ฝนสะสม<br>24 ชม. (มม.) |      |
|---------------|------------------------|--------------|----------|------------------------|------|
| 1             | สะพานบ้านหนองหญ้าปล้อง | ชัยเกษม      | บางสะพาน | ประจวบคีรีขันธ์        | 0.0  |
| 2             | โรงเรียนไตรภพรัตนานนท์ | ชัยเกษม      | บางสะพาน | ประจวบคีรีขันธ์        | 0.0  |
| 3             | โรงเรียนบ้านทองมงคล    | ทองมงคล      | บางสะพาน | ประจวบคีรีขันธ์        | 0.0  |
| 4             | สะพานบ้านทุ่งมะพร้าว   | พงศ์ประศาสน์ | บางสะพาน | ประจวบคีรีขันธ์        | 20.0 |

**คำอธิบายสัญลักษณ์**

- ปริมาณฝนปกติ** - ปริมาณฝนสะสม 24 ชม. < 60 มม. - ไม่แจ้งเตือนสถานการณ์
- ปริมาณฝนเฝ้าระวัง** - ปริมาณฝนสะสม 24 ชม. > 60 มม. - ไม่แจ้งเตือนด้วยวิธีอัตโนมัติ สถานการณ์ - เก็บรวบรวมและส่งเจ้าหน้าที่ประเมิน
- ปริมาณฝนเตือนภัย** - ปริมาณฝนสะสม 24 ชม. > 80 มม. - ไม่แจ้งเตือนด้วยวิธีอัตโนมัติ สถานการณ์ - เก็บรวบรวมและส่งเจ้าหน้าที่ประเมิน

สถานีฝนปกติ: ฝนตกเล็กน้อย 0.1-10.0 มม. (สถานี), ฝนตกปานกลาง 10.1-35.0 มม. (สถานี), ฝนตกหนัก 35.1-90.0 มม. (สถานี), ฝนตกหนักมาก 90.1 มม. ขึ้นไป (สถานี)

กองวิเคราะห์และประเมินสถานการณ์น้ำ กรมทรัพยากรน้ำ อาคารกรมทรัพยากรน้ำ (ชั้น 11) โทร. 180/3 ถนนพระรามที่ 6 ซอย 34 แขวงพญาไท เขตพญาไท กรุงเทพฯ 10400 โทรศัพท์ 0 2271 6000 เว็บไซต์: [mshala.dwr.go.th](http://mshala.dwr.go.th) อีเมล: [mshala@dwr.go.th](mailto:mshala@dwr.go.th)

### สรุปรายงานสถานการณ์ระดับน้ำอำเภอบางสะพาน

ระบบติดตามสถานการณ์น้ำทางไกลอัตโนมัติ (อำเภอบางสะพาน)

**วันพุธที่ 28 สิงหาคม พ.ศ. 2567**

เวลา 07.00 น.

| สถานีเตือนภัย | ตำบล                        | อำเภอ        | จังหวัด  | ระดับน้ำวันนี้<br>(ม.รทก.) | เกณฑ์ระดับ<br>เตือนภัย<br>(ม.รทก.) |
|---------------|-----------------------------|--------------|----------|----------------------------|------------------------------------|
| 1             | สะพานบ้านหนองหญ้าปล้อง      | ชัยเกษม      | บางสะพาน | ประจวบคีรีขันธ์            | 22.42 / 28.00                      |
| 2             | สะพานบ้านทุ่งมะพร้าว        | พงศ์ประศาสน์ | บางสะพาน | ประจวบคีรีขันธ์            | 4.43 / 10.74                       |
| 3             | สะพานบ้านห้วยสะพานหลักเมือง | พงศ์ประศาสน์ | บางสะพาน | ประจวบคีรีขันธ์            | 0.37 / 8.76                        |

**สัญลักษณ์สถานการณ์น้ำ**

- ▲ ปกติ - ระดับน้ำต่ำกว่าคังมาก
- ▲ เฝ้าระวังมาก - ระดับใกล้คังถึง
- ▲ เฝ้าระวังน้ำน้อย - ระดับใกล้คังถึง
- ▲ ระดับใกล้คังถึง
- ▲ N/A ไม่มีข้อมูล

\*\*\*สถานการณ์น้ำในแม่น้ำสายหลักและลำน้ำสาขาที่อยู่ในระดับเตือนภัยน้ำมาก จำนวน 0 สถานี\*\*\*  
 \*\*\*สถานการณ์น้ำในแม่น้ำสายหลักและลำน้ำสาขาที่อยู่ในระดับเตือนภัยน้ำน้อย จำนวน 3 สถานี\*\*\*  
 \*\*\*สถานการณ์น้ำในแม่น้ำสายหลักและลำน้ำสาขาที่อยู่ในระดับเฝ้าระวังน้ำมาก จำนวน 0 สถานี\*\*\*  
 \*\*\*สถานการณ์น้ำในแม่น้ำสายหลักและลำน้ำสาขาที่อยู่ในระดับเฝ้าระวังน้ำน้อย จำนวน 0 สถานี\*\*\*

กองวิเคราะห์และประเมินสถานการณ์น้ำ กรมทรัพยากรน้ำ อาคารกรมทรัพยากรน้ำ (ชั้น 11) โทร. 180/3 ถนนพระรามที่ 6 ซอย 34 แขวงพญาไท เขตพญาไท กรุงเทพฯ 10400 โทรศัพท์ 0 2271 6000 เว็บไซต์: [mshala.dwr.go.th](http://mshala.dwr.go.th) อีเมล: [mshala@dwr.go.th](mailto:mshala@dwr.go.th)





# ระบบติดตามสถานการณ์น้ำทางไกลอัตโนมัติ

กองวิเคราะห์และประเมินสถานการณ์น้ำ กรมทรัพยากรน้ำ กระทรวงทรัพยากรธรรมชาติและสิ่งแวดล้อม  
180/3 ถนนพระรามที่ 6 ซอย 34 แขวงพญาไท เขตพญาไท กรุงเทพมหานคร 10400 โทรศัพท์ 0 2271 6000  
<http://tele-bangsaphan.dwr.go.th>



## รายงานสถานการณ์น้ำอำเภอบางสะพาน จังหวัดประจวบคีรีขันธ์ วันที่ 28 สิงหาคม 2567



### สรุปรายงานภาพจากกล้อง CCTV อำเภอบางสะพาน

ระบบติดตามสถานการณ์น้ำทางไกลอัตโนมัติ (อำเภอบางสะพาน)

**วันพุธที่ 28 สิงหาคม พ.ศ. 2567**

TC-180701: สะพานบ้านหนองหญ้าปล้อง  
ต.ชัยเกษม อ.บางสะพาน จ.ประจวบคีรีขันธ์



| สัญลักษณ์สถานการณ์น้ำ |                   |
|-----------------------|-------------------|
| ▲ ปกติ                | ▼ ฝาระวังน้ำน้อย  |
| ▲ ฝาระวังน้ำมาก       | ▼ ฝื่อนกัยน้ำน้อย |
| ▲ ฝื่อนกัยน้ำมาก      | ▼ ฝื่อนกัยน้ำน้อย |

กองวิเคราะห์และประเมินสถานการณ์น้ำ กรมทรัพยากรน้ำ อาคารกรมทรัพยากรน้ำ (ชั้น 11) เลขที่ 180/3 ถนนพระรามที่ 6 ซอย 34 แขวงพญาไท เขตพญาไท กรุงเทพฯ 10400  
โทรศัพท์ 0 2271 6000 เว็บไซต์ : [mekhola.dwr.go.th](http://mekhola.dwr.go.th) อีเมล : [mekhola@dwr.go.th](mailto:mekhola@dwr.go.th)