

สรุปสถานการณ์น้ำของประเทศไทย วันที่ ๒๔ มีนาคม ๒๕๕๙

๑. ฝน การคาดการณ์ปริมาณฝน (มิลลิเมตร) เดือน มีนาคม เมษายน และพฤษภาคม ๒๕๕๙ เปรียบเทียบกับค่าปกติ [ค่าปกติ = ค่าเฉลี่ยฝนในคาบ ๓๐ ปี (๒๕๒๔ - ๒๕๕๓)] มีรายละเอียดตามตาราง

ภาค/เดือน (ปริมาณฝนคาดการณ์)	มีนาคม ๒๕๕๙		เมษายน ๒๕๕๙		พฤษภาคม ๒๕๕๙	
	ค่าประมาณ (มม.)	ความหมาย	ค่าประมาณ (มม.)	ความหมาย	ค่าประมาณ (มม.)	ความหมาย
เหนือ	๑๕ - ๓๐ มม.	ต่ำกว่าค่าปกติ	๔๐ - ๗๐ มม.	ต่ำกว่าค่าปกติ	๑๕๐ - ๑๘๐ มม.	ต่ำกว่าค่าปกติ
ตะวันออกเฉียงเหนือ	๓๐ - ๕๐ มม.	ต่ำกว่าค่าปกติ	๖๐ - ๙๐ มม.	ต่ำกว่าค่าปกติ	๑๕๐ - ๑๙๐ มม.	ต่ำกว่าค่าปกติ
กลาง	๒๐ - ๔๐ มม.	ต่ำกว่าค่าปกติ	๕๐ - ๘๐ มม.	ต่ำกว่าค่าปกติ	๑๕๐ - ๑๘๐ มม.	ต่ำกว่าค่าปกติ
ตะวันออกเฉียงใต้	๔๐ - ๗๐ มม.	ต่ำกว่าค่าปกติ	๗๐ - ๑๐๐ มม.	ต่ำกว่าค่าปกติ	๑๙๐ - ๒๓๐ มม.	ต่ำกว่าค่าปกติ
ภาคใต้ฝั่งตะวันออก	๔๐ - ๗๐ มม.	ต่ำกว่าค่าปกติ	๕๐ - ๘๐ มม.	ต่ำกว่าค่าปกติ	๑๑๐ - ๑๕๐ มม.	ต่ำกว่าค่าปกติ
ภาคใต้ฝั่งตะวันตก	๖๐ - ๙๐ มม.	ต่ำกว่าค่าปกติ	๑๓๐ - ๑๗๐ มม.	ต่ำกว่าค่าปกติ	๑๕๐ - ๓๐๐ มม.	ต่ำกว่าค่าปกติ
กรุงเทพฯ และปริมณฑล	๓๐ - ๕๐ มม.	ต่ำกว่าค่าปกติ	๘๐ - ๑๑๐ มม.	ต่ำกว่าค่าปกติ	๒๐๐ - ๒๕๐ มม.	ต่ำกว่าค่าปกติ

ที่มาข้อมูล : กรมอุตุนิยมวิทยา พยากรณ์อากาศ ๓ เดือน (http://www.tmd.go.th/month_forecast.php)

ปริมาณฝน ณ วันที่ ๒๒ มีนาคม ๒๕๕๙	หน่วย	เหนือ	กลาง	ตะวันออกเฉียงเหนือ	ตะวันออก	ใต้	ทั้งประเทศ
ฝนสูงสุด ๒๔ ชม. สถานีอุตุนิยมวิทยา	มม.	ไม่มีฝน	ไม่มีฝน	ไม่มีฝน	ไม่มีฝน	๒.๘ สตูล	๒.๘ สตูล
ฝนสะสมปี ๕๘	มม.	๗๗.๓	๙๔.๐	๖๗.๙	๗๙.๑	๕๔.๓	๗๐.๘
		-๓๓.๑	-๔๒.๘	-๓๗.๖	+ ๕.๑	+ ๗๙.๘	-๓.๐
ฝนสะสมปี ๕๙	มม.	๔๔.๒	๕๑.๒	๓๐.๒	๘๔.๒	๑๓๔.๒	๖๗.๘
		-๗๕%	-๘๓%	-๑๒๔.๕%	+ ๖%	+ ๖๐%	-๔%
ฝนสะสม ๓๐ ปี	มม.	๓๔.๙	๔๔.๕	๕๕.๐	๘๙.๙	๑๕๗.๕	๗๒.๕

ที่มาข้อมูล : กรมอุตุนิยมวิทยา สรุปลักษณะอากาศรายวัน (<http://www.tmd.go.th/climate/climate.php>)

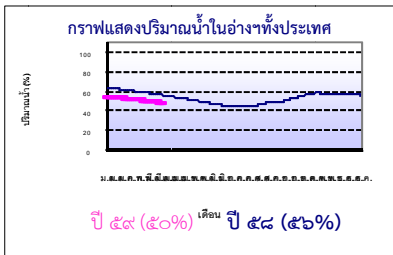
ปริมาณฝนสูงสุด ๒๔ ชม.เพิ่มเติม กรมอุตุนิยมวิทยาได้รายงานเพิ่มเติมโดยการบันทึกของเจ้าหน้าที่เป็นรายวัน ณ เวลา ๐๗.๐๐ น.ของวันนี้ - ไม่มี -

๒. น้ำในอ่างเก็บน้ำขนาดใหญ่



ปริมาณน้ำในอ่าง	หน่วย	เหนือ	กลาง	ต.เฉียงเหนือ	ตะวันออก	ตะวันตก	ใต้	ทั้งประเทศ
น้ำในอ่างปี ๕๘	ล้าน(ลบ.ม)	๑๑,๕๘๘	๕๖๑	๓,๖๑๗	๕๒๕	๑๗,๐๙๒	๖,๒๒๔	๓๙,๖๕๔
	%	๔๗%	๔๑%	๔๓%	๔๕%	๖๔%	๗๖%	๕๖%
น้ำในอ่างปี ๕๙	ล้าน(ลบ.ม)	๙,๐๓๒	๔๓๓	๒,๗๘๖	๕๕๖	๑๖,๖๕๙	๕,๕๓๙	๓๕,๐๖๔
๒๓ มี.ค. ๕๙	%	๓๗%	๓๒%	๓๓%	๔๗%	๖๓%	๖๘%	๕๐%
น้ำในอ่างปี ๕๘	ล้าน(ลบ.ม)	๑๓,๐๘๗	๓๘๙	๓,๒๔๗	๑๖๙	๑๘,๔๗๓	๔,๘๘๖	๔๐,๒๕๐
๒๓ มี.ค. ๕๘	%	๕๕%	๓๓%	๔๓%	๒๐%	๖๙%	๖๐%	๕๙%

ที่มาข้อมูล : กรมชลประทาน ตารางสรุปข้อมูลอ่างเก็บน้ำทั่วประเทศ (http://water.rid.go.th/flood/flood/res_table.htm)



หมายเหตุ ๑. อ่างที่มีปริมาณน้ำต่ำกว่า ๕๐% ของความจุมี ๒๔ อ่าง คือ ๑.แม่กวัง (๑๐%) ๒.ก๊วกอหามา (๑๓%) ๓.ห้วยหลวง (๑๖%) ๔.แม่จัด (๑๙%) ๕. ปราณบุรี (๒๑%) ๖.กระเสียว (๒๒%) ๗.ก๊วกลม (๒๕%) ๘.อุบลรัตน์ (๒๕%) ๙.ลำปาว (๒๕%) ๑๐.บางพระ (๒๖%) ๑๑.คลองสิียด (๒๗%) ๑๒.มูลดิน (๒๘%) ๑๓.ลำแจะ (๒๙%) ๑๔.ทับเสลา (๒๙%) ๑๕.น้ำอูน (๒๙%) ๑๖.ลำตะคอง (๓๐%) ๑๗.แควน้อย (๓๓%) ๑๘.ภูมิพล (๓๓%) ๑๙.น้ำพุง (๓๔%) ๒๐.ป่าสักฯ (๓๕%) ๒๑.จุฬารามณ์ (๓๖%) ๒๒.แก่งกระจาน (๓๗%) ๒๓.ขุนด่าน (๓๙%) และ๒๔.สิริกิติ์ (๔๓%)

๒. อ่างที่มีปริมาณน้ำเก็บกักตั้งแต่ ๘๐% ของความจุ - ไม่มี -

๓. สรุปสถานการณ์น้ำในแม่น้ำและลุ่มน้ำสำคัญ

๓.๑ สรุปสถานการณ์น้ำทั่วประเทศ (ศูนย์ประมวลวิเคราะห์สถานการณ์น้ำ กรมชลประทาน) (๒๓ มี.ค.) : สถานีนน้ำท่าที่อยู่ในเกณฑ์น้ำน้อย ได้แก่ สถานี P.๑ จ.เชียงใหม่, สถานี P.๗A จ.กำแพงเพชร, สถานี P.๑๗ จ.นครสวรรค์, สถานี W.๔A จ.ตาก สถานี ๙.๑ C จ.แพร่, สถานี Y.๑๖ จ.พิษณุโลก, สถานี N.๑ จ.น่าน, สถานี N.๕A จ.พิษณุโลก, สถานี N.๖๗ จ.นครสวรรค์, สถานี M.๖A จ.บุรีรัมย์, สถานี M.๙ จ.ศรีสะเกษ, สถานี M.๗ จ.อุบลราชธานี, สถานี Kgt.๑๐ จ.สระแก้ว, สถานี Kgt.๓ จ.ปราจีนบุรี, สถานี X.๑๕๘ จ.ชุมพร, สถานี X.๓๗A จ.สุราษฎร์ธานี, สถานี X.๑๑๔A จ.นราธิวาส และสถานี X.๗๓ จ.นราธิวาส **แนวโน้มระดับน้ำ: แม่น้ำยม มีแนวโน้มระดับน้ำเพิ่มขึ้น แม่น้ำปิง แม่น้ำน่าน แม่น้ำพระสทิง แม่น้ำตาปี แม่น้ำโกลก และค.ตันหยงมัส มีแนวโน้มระดับน้ำลดลง แม่น้ำวัง แม่น้ำมูล แม่น้ำบางปะกง และแม่น้ำท่าตะเภา มีแนวโน้มระดับน้ำทรงตัว**

๓.๒ สรุปสถานการณ์น้ำ (กรมทรัพยากรน้ำ)

๓.๒.๑ สำนักวิจัย พัฒนา และอุทกวิทยา :

- สถานการณ์น้ำในแม่น้ำโขง (ที่มาข้อมูล : สรุปสถานการณ์น้ำประจำวัน : ศูนย์ประมวลวิเคราะห์สถานการณ์น้ำ กรมชลประทาน) ระดับน้ำแม่น้ำโขง ณ วันที่ ๒๓ มีนาคม ๒๕๕๙ ที่สถานีเชียงแสน เชียงคาน หนองคาย นครพนม มุกดาหาร และโขงเจียม วัดได้ ๓.๒๓, ๕.๔๗, ๒.๗๒, ๑.๖๓, ๑.๙๐ และ ๒.๑๓ เมตร ตามลำดับ เปรียบเทียบกับตลิ่ง มีค่าเท่ากับ -๘.๕๗, -๑๑.๙๓, -๙.๔๘, -๑๑.๐๗, -๑๐.๙๐ และ -๑๓.๓๗ เมตร ตามลำดับ **แนวโน้มระดับน้ำท่า สถานีเชียงคาน หนองคาย นครพนม มุกดาหาร และโขงเจียม มีแนวโน้มระดับน้ำเพิ่มขึ้น สถานีเชียงแสน มีแนวโน้มระดับน้ำลดลง**

- ระบบปฏิบัติการเฝ้าระวัง และเตือนภัยล่วงหน้าหลาก - ดินถล่ม (Early Warning) (๒๓ มี.ค.) - ไม่มีการเตือนภัย -

๓.๒.๒ ศูนย์ป้องกันวิกฤติน้ำ : ระบบติดตามและเฝ้าระวังสถานการณ์น้ำ

- โครงการสำรวจติดตั้งระบบตรวจวัดสถานีภาพน้ำทางไกลอัตโนมัติ (ในลุ่มน้ำ)

- รายงานสถานการณ์สถานีโทรมาตรลุ่มน้ำทะเลสาบสงขลา (ณ วันที่ ๒๓ มี.ค.๕๙) ลุ่มน้ำทะเลสาบสงขลา ปัจจุบันสถานการณ์น้ำในลำน้ำโดยทั่วไปยังคงอยู่ในภาวะปกติ (ระดับน้ำต่ำกว่าระดับตลิ่งต่ำสุด) ระดับน้ำในลำน้ำส่วนใหญ่มีแนวโน้มทรงตัว/ลดลง
- รายงานสถานการณ์สถานีโทรมาตรลุ่มน้ำยมชาน (ณ วันที่ ๒๓ มี.ค.๕๙) : ระดับน้ำในลุ่มน้ำยม มีปริมาณน้ำอยู่ในเกณฑ์น้ำแล้ง ส่วนระดับน้ำในลุ่มน้ำชาน มีปริมาณน้ำอยู่ในเกณฑ์ปกติปกติ แนวโน้มระดับน้ำ : ลุ่มน้ำยม มีแนวโน้มระดับน้ำเพิ่มขึ้น ส่วนลุ่มน้ำชาน มีแนวโน้มระดับน้ำลดลง โดยมี สถานการณ์วิกฤติ (น้ำแล้ง) ได้แก่ สถานีสะพานบ้านแม่แก้ว (อ.บ้านด่านลานหอย จ.สุโขทัย) (TY๐๕) สถานีสะพานบ้านโพทะเล (TY๐๘) (อ.โพทะเล จ.พิจิตร)และ สถานการณ์เฝ้าระวัง (น้ำแล้ง) ได้แก่ สถานีสะพานศรีสังขาลัย (TY๐๘) (อ.ศรีสังขาลัย จ.สุโขทัย) สถานีสะพานวังประตุ (TN๐๗)(อ.วังทอง จ.พิษณุโลก) และสถานีสะพานเฉลิมพระเกียรติ ๔๘ พรรษา (TN๐๘) (อ.เมือง จ.พิจิตร)
- รายงานสถานการณ์สถานีโทรมาตรลุ่มน้ำท่าจีน (ณ วันที่ ๒๓ มี.ค.๕๙) : ลุ่มน้ำสะแกกรัง มีปริมาณน้ำอยู่ในเกณฑ์น้ำแล้ง ส่วนลุ่มน้ำท่าจีน มีปริมาณน้ำอยู่ในเกณฑ์ปกติ ระดับน้ำลุ่มน้ำสะแกกรัง มีแนวโน้มระดับน้ำทรงตัว ส่วนลุ่มน้ำท่าจีน มีแนวโน้มระดับน้ำลดลง โดยมีสถานการณ์เฝ้าระวัง(น้ำแล้ง) ได้แก่ สถานีแม่น้ำท่าจีนที่สะพานข้ามแม่น้ำท่าจีน (ทางหลวง ๓๓๖๕)(อ.สามชุก จ.สุพรรณบุรี) สถานการณ์วิกฤติ(น้ำแล้ง) ได้แก่ สถานีแม่น้ำตากแดดที่สะพานข้ามแควตากแดด (อ.โคกพระ จ.นครสวรรค์)
- โครงการตั้งศูนย์ปฏิบัติการและข้อมูลเพื่อการบริหารจัดการทรัพยากรน้ำ (ระบบเชื่อมโยงสัญญาณภาพจากกล้อง CCTV ณ วันที่ ๒๓ มี.ค.๕๙) : สถานการณ์น้ำทั่วไปอยู่ในเกณฑ์ปกติ ยกเว้นมีสถานีที่อยู่ในสถานการณ์เฝ้าระวังน้ำแล้ง ได้แก่ สถานีสะพานมหาโพธิ์ อ.เมือง จ.แพร่ (ลุ่มน้ำยม) และสถานีสะพานนครน่านพัฒนา อ.เมือง จ.น่าน (ลุ่มน้ำน่าน)

๔. พายุหมุน – ไม่มี -

๕. สถานการณ์น้ำ กรมป้องกันและบรรเทาสาธารณภัย (๒๓ มี.ค.) : จังหวัดที่ประกาศเขตให้ความช่วยเหลือผู้ประสบภัยพิบัติกรณีฉุกเฉิน (ภัยแล้ง)ปัจจุบัน จำนวน ๑๕ จังหวัด ๖๘ อำเภอ ๓๐๖ ตำบล ๒,๕๕๐ หมู่บ้าน ได้แก่ จ.เชียงใหม่ (อ.ดอยเต่า สันกำแพง แม่ริม) จ.อุตรดิตถ์ (อ.เมืองอุตรดิตถ์ ท่าปลา) จ.พะเยา (อ.เมืองพะเยา ดอกคำใต้ แม่ใจ จุน ภูพานยาว เชียงคำ) จ.สุโขทัย (อ.สวรรคโลก ศรีนคร ศรีสำโรง ศรีสังขาลัย เมือง ศิริมาศทุ่งเสลี่ยม บ้านด่านลานหอย) จ.นครสวรรค์ (อ.เมือง ชุมแสง) จ.น่าน (อ.สองแคว) จ.น่าน (อ.สองแคว) จ.นครราชสีมา (อ.ขามสะแกแสง คง บัวลาย แก่งสนามนาง โนนไทย ด่านขุนทด โนนสูง เทพารักษ์ พระทองคำ บัวใหญ่) จ.นครพนม (อ.นาหว้า โพนสวรรค์) จ.มหาสารคาม (อ.กันทรวิชัย โกลมพิสัย ชื่นชม เชียงยืน) จ.บุรีรัมย์ (อ.เมือง ปลื้มผลายชัย ห้วยราช) จ.สุรินทร์ (อ.จอมพระ) จ.ขอนแก่น (อ.คำสูง) จ.กาญจนบุรี (อ.ห้วยกระเจา ท่าม่วง) จ.เพชรบุรี (อ.ชะอำ แก่งกระจาน บ้านลาด เขาย้อย ท่ายาง) จ.ชัยนาท (อ.มโนรมย์ หนองมะโมง วัดสิงห์ เนินขาม) จ.สระแก้ว (อ.โคกสูง วัฒนานคร ตาพระยา อรัญประเทศ) จ.จันทบุรี (อ.มะขาม โป่งน้ำร้อน สอยดาว แก่งหางแมว ชลุม นายายอาม เมือง เขาคิชฌกูฏ ท่าใหม่) จ.ชลบุรี (อ.เกาะสีชัง) สถานการณ์วิกฤติน้ำ (ข้าว) รัฐมนตรีว่าการกระทรวงมหาดไทย เปิดเผยว่า ปัจจุบันมีจังหวัดที่ประกาศเขตการให้ความช่วยเหลือผู้ประสบภัยพิบัติกรณีฉุกเฉิน (ภัยแล้ง) ๑๘ จังหวัด รวม ๖๘ อำเภอ ๓๐๖ ตำบล เพื่อบริหารจัดการน้ำต้นทุนทั้งหมดที่เรามีให้เพียงพอต่อการอุปโภคบริโภคในช่วงฤดูแล้ง จึงวางแผนบริหารจัดการน้ำและให้ความช่วยเหลือแก่ประชาชน ดังนี้ ด้านการบริหารจัดการน้ำ ได้เน้นย้ำให้การประชาสัมพันธ์ภาคและการประสานกระทรวง (กปน.) วางมาตรการบริหารจัดการน้ำต้นทุนที่จะนำมาผลิตน้ำประปาให้สอดคล้องกับสถานการณ์น้ำมาอย่างต่อเนื่อง นอกจากนี้ ยังมีระบบประปาหมู่บ้านที่อยู่ในความดูแลขององค์กรปกครองส่วนท้องถิ่น ซึ่งในปัจจุบันมีประปาหมู่บ้านเกือบทั่วประเทศแล้ว ด้านการให้ความช่วยเหลือผู้ประสบภัยแล้งให้เป็นไปอย่างมีประสิทธิภาพ เน้นการจัดสรรน้ำในพื้นที่ประสบภัยแล้งอย่างทั่วถึงเป็นอันดับแรก และการใช้ประโยชน์จากน้ำทุกแหล่งให้เกิดประสิทธิภาพสูงสุด โดยใช้งบประมาณในการช่วยเหลือผู้ประสบภัยแล้ง แยกเป็น ๒ ส่วน คือ งบประมาณที่ใช้ในการยับยั้งหรือป้องกันภัยพิบัติ ซึ่งผู้ว่าสามารถใช้จ่ายเงินได้โดยไม่ต้องประกาศเขตฯ และงบประมาณเพื่อช่วยเหลือผู้ประสบภัยพิบัติกรณีฉุกเฉิน บริษัท “อมตะ” ประเมินสถานการณ์ภัยแล้งภาคตะวันออก มันใจมีน้ำเพียงพออุปโภคบริโภคในนิคมฯ สองแห่งทั้ง จ.ชลบุรี และ จ.ระยอง ด้วยระบบการพัฒนาแหล่งน้ำไว้รองรับในหลายอ่างเก็บน้ำ และลงทุนระบบใช้เทคโนโลยีนำน้ำกลับมาใช้ใหม่ โดยไม่มีเหมืองดึงน้ำจากแหล่งน้ำธรรมชาติในฤดูแล้งแน่นอน เหตุคุณภาพน้ำต่ำกว่ามาตรฐาน ย้ำหากฝนไม่ตกเลยก็มีน้ำใช้ถึงสิ้นปี จ.เชียงใหม่ ภัยแล้งที่รุนแรงในปีนี้ส่งผลให้น้ำตกห้วยแก้ว แหล่งท่องเที่ยวสำคัญในพื้นที่อุทยานแห่งชาติดอยสุเทพ-ปุย ที่ตั้งอยู่เชิงดอยสุเทพ อำเภอเมือง มีสภาพแห้งขอดจนแทบจะไม่เหลือสภาพความเป็นน้ำตกที่เป็นแหล่งพักผ่อนหย่อนใจ และคลายร้อนของชาวเชียงใหม่มาตั้งแต่อดีต ซึ่งปกติจะมีน้ำไหลตลอดทั้งปี จ.ชัยนาท ได้ประกาศพื้นที่ประสบภัยพิบัติแล้งแล้ว จำนวน ๔ อำเภอ ได้แก่ อ.มโนรมย์ อ.วัดสิงห์ อ.หนองมะโมง อ.เนินขาม รวม ๑๒ ตำบล ๑๒๑ หมู่บ้าน มีประชาชน ๔๗,๐๒๕ คน ๑๗,๓๐๕ ครัวเรือน ได้รับความเดือดร้อนขาดแคลนน้ำอุปโภคบริโภค และน้ำเพื่อการเกษตร นอกจากนี้ ยังมีแนวโน้มที่จะประกาศพื้นที่ประสบภัยแล้งเพิ่มขึ้นในบางพื้นที่ของ อ.สรรพยา เช่น หมู่ที่ ๒ ต.เขาแก้ว ที่ประชาชนได้รับผลกระทบขาดแคลนน้ำกินน้ำใช้ ซึ่งหลังจากประกาศเขตพื้นที่ประสบภัยพิบัติแล้ง ทางจังหวัด อำเภอ และองค์กรปกครองส่วนท้องถิ่น ได้นำน้ำสำหรับอุปโภคบริโภคกว่า ๓.๓ ล้านลิตร แจกจ่ายให้แก่ประชาชนในพื้นที่ที่ประสบภัย และในพื้นที่ขาดแคลนเพื่อบรรเทาความเดือดร้อนแล้ว จ.ปทุมธานี น้ำคลองแห้งทำให้พบถนนทรุดตัวยาวประมาณ ๕๐ เมตร บริเวณถนนทางหลวงชนบท กิโลเมตรที่ ๖ หมายเลข ปท.๓๐๒๗ เลียบคลองสิบลี้ฝั่งตะวันตก หมู่ที่ ๔ ตำบลบึงบา อำเภอหนองเสือ กรมทางหลวงชนบท พร้อม อบต.บึงบา ต้องปิดทางห้ามรถวิ่งผ่าน หวั่นอันตราย จ.ตราด ผู้ว่าฯ ลงพื้นที่ตำบลบางปิด อำเภอแหลมงอบ ดูปัญหาภัยแล้ง หลังพบพื้นที่ตำบลบางปิดขาดน้ำทำการเกษตรกรรมถึง ๘ หมู่บ้าน นายก อบต.บางปิด ประธานสำนักงานป้องกันและบรรเทาสาธารณภัยจังหวัดตราด ขุดบ่อบาดาลแก้ปัญหาภัยแล้ง ขณะนี้ในเกาะช้าง และเกาะกูด ทางจังหวัดได้มีการเสนอให้มีการนำน้ำจากฝั่งลงไปเพื่อแก้ปัญหาอย่างถาวร เพราะจะดำเนินการสร้างอ่างเก็บน้ำในเกาะทั้ง ๒ แห่งยังติดกับปัญหาเรื่องพื้นที่อุทยานแห่งชาติและที่ดินทหารเรือ จ.มุกดาหาร ระดับน้ำในแม่น้ำโขงที่ จ.มุกดาหาร เพิ่มระดับสูงขึ้นอย่างต่อเนื่อง หลังจากที่ทางการจีนปล่อยน้ำจากเขื่อนเพื่อช่วยแก้ปัญหาภัยแล้งในประเทศอนุภูมิภาคลุ่มน้ำโขง โดยระดับน้ำวันนี้อยู่ที่ ๑๘๔ เมตร เพิ่มขึ้นจากเมื่อวาน ๐.๐๑ เซนติเมตร แต่ยังต่ำกว่าตลิ่ง ๑๐.๖๖ เมตร คาดว่าในวันพรุ่งนี้ระดับน้ำในแม่น้ำโขงจะเพิ่มสูงขึ้นอีก ทั้งนี้ ได้ส่งผลต่อปลาที่เลี้ยงไว้ในกระชังด้วย จ.นราธิวาส ผู้ว่าฯ มอบเงินอุดหนุนโครงการตามแผนพัฒนาอาชีพเกษตรกรตามความต้องการของชุมชนเพื่อบรรเทาภัยแล้ง ปี ๒๕๕๘/๕๙ ตามมาตรการที่ ๔ ระยะที่ ๒ จังหวัดนราธิวาส โดยมีเกษตรกรเข้าร่วมโครงการ ๒,๖๓๙ ราย จัดทำโครงการประมงใช้น้ำน้อยทั้งหมด ๔๖ โครงการ งบประมาณ ๑๕,๖๕๘,๔๙๓ บาท ซึ่งได้มอบเงินอุดหนุนให้ตัวแทนในครั้งนี้นำไปประกอบด้วย ตัวแทนเกษตรกรในพื้นที่อำเภอจะนะ อำเภอเจาะไอร้อง อำเภอบาเจาะ อำเภอระแงะ อำเภอศรีสาห์ อำเภอแก้ว และอำเภอสุไหงปาด จ.กระบี่ เจ้าหน้าที่สำนักงานแขวงทางหลวงชนบทกระบี่ ได้นำรถบรรทุกน้ำขนาด ๖,๐๐๐ ลิตร จำนวน ๒ คัน ออกไปแจกจ่ายน้ำให้แก่ชาวบ้านในพื้นที่ ม.๔ ต.กระบี่น้อย อ.เมือง จ.กระบี่ ที่กำลังประสบปัญหาภัยแล้ง รวมกว่า ๑๐ ครัวเรือน ทั้งนี้ เนื่องจากพื้นที่ดังกล่าว น้ำประปาเข้าไม่ถึง ประชาชนต้องอาศัยน้ำจากบ่อน้ำที่ขุดไว้ข้างบ้าน หลังจากที่ฝนทิ้งช่วงนานติดต่อกันหลายเดือน ทำให้น้ำแห้ง ขาดน้ำอุปโภคบริโภค จ.สตูล ภัยแล้งที่คุกคามในพื้นที่ล่าสุดได้ส่งผลกระทบต่อฝายน้ำบ้านทุ่งมะปลิง หมู่ที่ ๑ ต.วังประจัน อ.ควนโดน ระดับน้ำแห้งขอดจนเห็นสันทรายนานร่วม ๔ เดือนแล้ว ส่งผลให้ชาวบ้านที่อยู่ฝายน้ำบ้านทุ่งมะปลิง ที่ใช้น้ำจากแหล่งเก็บกักป่าต้นน้ำแห่งนี้ ได้รับผลกระทบ ๒ อำเภอ ได้แก่ อ.ควนโดน ๓ ตำบล คือ ต.วังประจัน ต.ควนสตอ ต.ย่านซื่อ ๑๑ หมู่บ้าน อ.เมือง ๒ ตำบล คือ ต.ฉลุง ต.บ้านควน ระดับน้ำที่เหือดแห้งไม่สามารถไหลข้ามฝายลงมาแจกจ่ายให้ชาวบ้านได้

๖. คาดการณ์สภาพอากาศ ๗ วัน (กรมอุตุนิยมวิทยา) ในช่วงวันที่ ๒๔-๒๗ มี.ค. บริเวณความกดอากาศสูงกำลังปานกลางจากประเทศจีนจะแผ่ลงมาปกคลุมภาคตะวันออกเฉียงเหนือ ภาคตะวันออกและทะเลจีนใต้ ในขณะที่ประเทศไทยมีอากาศร้อนโดยทั่วไป และมีอากาศร้อนจัดหลายพื้นที่ ลักษณะเช่นนี้ทำให้ภาคตะวันออกเฉียงเหนือ ภาคตะวันออก และภาคกลางจะมีพายุฤดูร้อนเกิดขึ้นโดยมีฝนฟ้าคะนองกับมีลมกระโชกแรงบางพื้นที่ในระยะแรก และในภาคตะวันออกเฉียงเหนืออุณหภูมิจะลดลง ๕-๗ องศาเซลเซียส ส่วนภาคตะวันออกอุณหภูมิจะลดลง ๑-๓ องศาเซลเซียส ทำให้อากาศคลายความร้อนลง ในช่วงวันที่ ๒๘-๒๙ มี.ค. บริเวณความกดอากาศสูงที่ปกคลุมภาคตะวันออกเฉียงเหนือ ภาคตะวันออก และทะเลจีนใต้ มีกำลังอ่อนลง ทำให้บริเวณดังกล่าวมีอุณหภูมิสูงขึ้นกับมีอากาศร้อนโดยทั่วไป สำหรับความกดอากาศต่ำเนื่องจากความร้อนยังคงปกคลุมประเทศไทยตอนบน ทำให้บริเวณดังกล่าวมีอากาศร้อนโดยทั่วไป และมีอากาศร้อนจัดหลายพื้นที่และมีฟ้าผ่าในตอนกลางวัน ตลอดช่วง

๗. พื้นที่ที่ควรเฝ้าระวังเดือนกุมภาพันธ์ ๒๕๕๘ (กรมการทรัพยากรน้ำแห่งชาติ) (๒๓ มี.ค.) ได้รายงานพื้นที่ประสบภัยจากน้ำ (พื้นที่มีชาวขาดแคลนน้ำ) ๔๓ จังหวัด ได้แก่ จ.เชียงใหม่ พะเยา พิจิตร พิษณุโลก แพร่ ลำปาง ลำพูน ตากกำแพงเพชร นครสวรรค์ ชัยนาท อุทัยธานี ลพบุรี อ่างทอง พระนครศรีอยุธยา ปทุมธานี สุพรรณบุรี นครปฐมกาญจนบุรี หนองคาย หนองบัวลำภู บุรีรัมย์ ยโสธร สกลนคร สุรินทร์ กาฬสินธุ์ ขอนแก่น ชัยภูมิ นครพนม มุกดาหาร นครราชสีมา ศรีสะเกษ อุรธานี มหาสารคาม จันทบุรี ตราด ปราจีนบุรี สมุทรปราการ พังงา ประจวบคีรีขันธ์ สตูล สงขลา และราชบุรี

