

สรุปสถานการณ์น้ำของประเทศ วันที่ ๗ มิถุนายน ๒๕๖๐

๑. **ฝน** การคาดหมายปริมาณฝน (มิลลิเมตร) เดือน มิถุนายน กรกฎาคม และสิงหาคม ๒๕๖๐ เปรียบเทียบกับค่าปกติ [ค่าปกติ = ค่าเฉลี่ยฝนในคาบ ๓๐ ปี (๒๕๒๔ - ๒๕๕๓)] มีรายละเอียดตามตาราง/

ภาค/เดือน (ปริมาณฝนคาดการณ์)	มิถุนายน		กรกฎาคม		สิงหาคม	
	ค่าประมาณ (มม.)	ความหมาย	ค่าประมาณ (มม.)	ความหมาย	ค่าประมาณ (มม.)	ความหมาย
เหนือ	๑๔๐ - ๑๘๐ มม.	ใกล้เคียงค่าปกติ	๑๖๐ - ๒๐๐ มม.	ใกล้เคียงค่าปกติ	๒๐๐ - ๒๕๐ มม.	ใกล้เคียงค่าปกติ
ตะวันออกเฉียงเหนือ	๑๘๐ - ๒๓๐ มม.	ใกล้เคียงค่าปกติ	๑๙๐ - ๒๓๐ มม.	ใกล้เคียงค่าปกติ	๒๔๐ - ๒๙๐ มม.	ใกล้เคียงค่าปกติ
กลาง	๑๓๐ - ๑๗๐ มม.	ใกล้เคียงค่าปกติ	๑๔๐ - ๑๘๐ มม.	ใกล้เคียงค่าปกติ	๑๖๐ - ๒๐๐ มม.	ใกล้เคียงค่าปกติ
ตะวันออกเฉียงใต้	๒๔๐ - ๒๙๐ มม.	ใกล้เคียงค่าปกติ	๒๕๐ - ๓๐๐ มม.	ใกล้เคียงค่าปกติ	๒๘๐ - ๓๓๐ มม.	ใกล้เคียงค่าปกติ
ภาคใต้ฝั่งตะวันออก	๙๐ - ๑๓๐ มม.	ใกล้เคียงค่าปกติ	๑๐๐ - ๑๔๐ มม.	ใกล้เคียงค่าปกติ	๑๑๐ - ๑๕๐ มม.	ใกล้เคียงค่าปกติ
ภาคใต้ฝั่งตะวันตก	๒๙๐ - ๓๔๐ มม.	ใกล้เคียงค่าปกติ	๓๑๐ - ๓๖๐ มม.	ใกล้เคียงค่าปกติ	๓๕๐ - ๔๐๐ มม.	ใกล้เคียงค่าปกติ
กรุงเทพฯ และปริมณฑล	๑๔๐ - ๑๘๐ มม.	ใกล้เคียงค่าปกติ	๑๖๐ - ๒๐๐ มม.	ใกล้เคียงค่าปกติ	๑๙๐ - ๒๓๐ มม.	ใกล้เคียงค่าปกติ

ที่มาข้อมูล : กรมอุตุนิยมวิทยา พยากรณ์อากาศ ๓ เดือน (http://www.tmd.go.th/month_forecast.php)

ปริมาณฝน ณ วันที่ ๕ มิถุนายน ๒๕๖๐	หน่วย	เหนือ	กลาง	ต.เฉียงเหนือ	ตะวันออก	ตะวันตก	ใต้	ทั้งประเทศ
ฝนสูงสุด ๒๔ ชม.	มม.	๑๙.๒	๒๔.๗	๓๐.๘	๒๗.๒	๑๔.๐	๑๑๓.๘	๑๑๓.๘
สถานีอุตุนิยมวิทยา		วิเชียรบุรี เพชรบูรณ์	อุทัยธานี	โชคชัย นครราชสีมา	สระแก้ว	ราชบุรี	ระนอง	ระนอง
ฝนสะสมปี ๕๙	มม.	๒๔๒.๗ + ๑๗๕.๐	๒๐๔.๑ + ๑๘๘.๖	๓๐๙.๒ + ๑๘๐.๐	๓๒๑.๑ + ๓๔๐.๘	๒๐๒.๑ + ๑๖๒.๕	๔๑๖.๑ + ๗๗๒.๐	๓๐๓.๑ + ๓๓๓.๓
ฝนสะสมปี ๖๐	มม.	๔๑๗.๘ + ๔๒%	๓๘๘.๗ + ๔๗%	๔๘๘.๓ + ๓๖.๘%	๖๖๑.๙ + ๕๑%	๓๖๔.๖ + ๔๕%	๑๑๘๘.๑ + ๖๕%	๖๓๖.๔ + ๕๒%
ฝนสะสม ๓๐ ปี	มม.	๓๑๘.๒	๓๓๐.๙	๓๗๕.๓	๔๗๔.๓	๒๕๓.๑	๕๗๔.๒	๔๐๐.๑

ที่มาข้อมูล : กรมอุตุนิยมวิทยา สรุปลักษณะอากาศรายวัน (<http://www.tmd.go.th/climate/climate.php>)

ปริมาณฝนสูงสุด ๒๔ ชม.เพิ่มเติม กรมอุตุนิยมวิทยาได้รายงานเพิ่มเติมโดยการบันทึกของเจ้าหน้าที่เป็นรายวัน ณ เวลา ๐๗.๐๐ น.ของวันนี้ - ไม่มี -

๒. น้ำในอ่างเก็บน้ำขนาดใหญ่

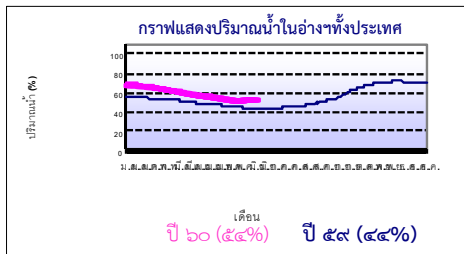


ปริมาณน้ำในอ่าง	หน่วย	เหนือ	กลาง	ต.เฉียงเหนือ	ตะวันออก	ตะวันตก	ใต้	ทั้งประเทศ
น้ำในอ่างปี ๕๙	ล้าน(ลบ.ม) %	๗,๙๙๗ ๓๒%	๓๐๓ ๒๒%	๒,๒๕๙ ๒๗%	๓๓๔ ๒๒%	๑๕,๒๐๖ ๕๗%	๕,๐๘๑ ๖๒%	๓๑,๒๒๕ ๔๔%
น้ำในอ่างปี ๖๐	ล้าน(ลบ.ม) %	๑๑,๑๕๓ ๔๕%	๕๒๑ + ๑๖% ๓๘%	๓,๘๓๓ + ๑๙% ๔๖%	๕๔๑ + ๑๔% ๓๖%	๑๖,๖๗๓ + ๖% ๖๓%	๕,๗๓๑ + ๘% ๗๐%	๓๘,๕๖๔ + ๑๐% ๕๔%
น้ำในอ่างปี ๕๙	ล้าน(ลบ.ม) %	๑๓,๙๘๐ ๕๙%	๔๓๗ + ๖% ๓๒%	๓,๓๐๐ + ๓% ๔๓%	๕๖๑ - ๑๖% ๕๒%	๑๙,๑๑๕ - ๙% ๗๒%	๖,๒๐๔ - ๖% ๗๖%	๔๓,๕๙๘ - ๑๐% ๖๔%

ที่มาข้อมูล : กรมชลประทาน ตารางสรุปข้อมูลอ่างขนาดใหญ่ทั่วประเทศ (http://water.rid.go.th/flood/flood/res_table.htm)

หมายเหตุ ๑. อ่างที่มีปริมาณน้ำต่ำกว่า ๕๐% ของความจุมี ๒๐ อ่าง คือ ๑.แม่กวัง (๑๖%) ๒.นฤปดินทรจินดา (๒๐%) ๓.ขุนด่านฯ (๒๓%) ๔.ลำตะคอง (๒๔%) ๕.ป่าสัก (๒๖%) ๖.คลองสิียด (๒๗%) ๗.ลำน้ำสะ (๓๒%) ๘.แม่จืด (๓๒%) ๙.ลำปาว (๓๓%) ๑๐.แควน้อย (๓๖%) ๑๑.น้ำพุง (๓๗%) ๑๒.ประแสร์ (๓๘%) ๑๓.แก่งกระจาน (๔๒%) ๑๔.ห้วยหลวง (๔๓%) ๑๕.ภูมิพล (๔๔%) ๑๖.มูลบน (๔๔%) ๑๗.ปรางบุรี (๔๔%) ๑๘.ชีราลกรดม (๔๕%) ๑๙.สิริกิติ์ (๔๕%) และ ๒๐.น้ำอูน (๔๙%)

๒. อ่างที่มีปริมาณน้ำเก็บกักตั้งแต่ ๘๐% ของความจุ จำนวน ๑ อ่าง ได้แก่ หอนงปลาไหล (๘๒%)



๓. สรุปสถานการณ์น้ำในแม่น้ำและลุ่มน้ำสำคัญ

กรมชลประทาน : (<http://www.rid.go.th/๒๐๑๙/>)

- **สรุปสถานการณ์น้ำทั่วประเทศ** (ศูนย์ประมวลวิเคราะห์สถานการณ์น้ำ: สรุปสถานการณ์น้ำประจำวัน) (๖ มิ.ย.๖๐) : สถานีนน้ำทำที่อยู่ในเกณฑ์น้ำน้อย ได้แก่ สถานี P.๑ จ.เชียงใหม่ สถานี P.๗A จ.กำแพงเพชร, สถานี P.๑๗ จ.นครสวรรค์, สถานี W.๔A จ.ตาก, สถานี Y.๑ C จ.แพร่, สถานี N.๑ จ.น่าน, สถานี N.๕A จ.พิษณุโลก และสถานี X.๑๕๘ จ.ชุมพร

สถานีน้ำทำที่อยู่ในเกณฑ์ปกติ ได้แก่ สถานี Y.๑๖ จ.พิษณุโลก, สถานี N.๖๗ จ.นครสวรรค์, สถานี M.๖A จ.บุรีรัมย์, สถานี M.๗ จ.อุบลราชธานี, สถานี Kgt.๑๐ จ.สระแก้ว, สถานี Kgt.๓ จ.ปราจีนบุรี, สถานี X.๓๗A จ.สุราษฎร์ธานี และสถานี X.๑๑๙A จ.นราธิวาส

สถานีน้ำทำที่อยู่ในเกณฑ์น้ำท่วม ได้แก่ สถานี M.๙ จ.ศรีสะเกษ **แนวโน้มระดับน้ำ** แม่น้ำปิง แม่น้ำยม แม่น้ำน่าน แม่น้ำมูล และแม่น้ำตาปี มีแนวโน้มระดับน้ำลดลง แม่น้ำวัง แม่น้ำพระสทิง แม่น้ำบางปะกง แม่น้ำท่าตะเภา และแม่น้ำโก-ลก มีแนวโน้มระดับน้ำเพิ่มขึ้น

กรมทรัพยากรน้ำ : (<http://www.dwr.go.th/home>)

สำนักวิจัย พัฒนา และอุทกวิทยา (<http://division.dwr.go.th/brd/h/>)

- ระบบปฏิบัติการเฝ้าระวัง และเตือนภัยล่วงหน้า น้ำหลาก - ดินถล่ม (Early Warning) ณ วันที่ ๖ มิ.ย. ๖๐ : สถานีนเดือนกึ่งระดับเตือนภัย ได้แก่ จ.ระนอง ที่บ้านหินขาว (ต.กะเปอร์ อ.กะเปอร์) เดือนด้วยน้ำฝน ฝนสะสม ๑๒ ชม. ณ เวลา ๑๕.๑๕ น. เท่ากับ ๑๒๗.๐ มม., **จ.พังงา** ที่บ้านลำगी (ต.ลำगी อ.ท้ายเหมือง) เดือนด้วยน้ำฝน ฝนสะสม ๑๒ ชม. ณ เวลา ๑๕.๑๕ น. เท่ากับ ๑๕๔.๕ มม.

- สถานการณ์น้ำในแม่น้ำโขง (MRC: Mekong River Commission) ณ วันที่ ๕ มิ.ย. ๖๐ ที่สถานีเชียงแสน เชียงคาน หอนงคาย นครพนม มุกดาหาร และโขงเจียม วัดระดับน้ำได้ ๒.๗๘, ๕.๕๒, ๓.๓๙, ๓.๔๕, ๓.๖๒ และ ๔.๓๗ เมตร ตามลำดับ เปรียบเทียบกับตลิ่ง มีค่าเท่ากับ -๑๐.๐๒, -๑๐.๔๘, -๘.๘๑, -๘.๕๕, -๘.๘๘ และ -๑๐.๑๓ เมตร ตามลำดับ **แนวโน้มระดับน้ำทำ** สถานีเชียงแสน มีแนวโน้มระดับน้ำเพิ่มขึ้น สถานีเชียงคาน หอนงคาย นครพนม มุกดาหาร และโขงเจียม มีแนวโน้มระดับน้ำลดลง

ศูนย์ป้องกันวิกฤติน้ำ (<http://mekhala.dwr.go.th/main/>) และ **line:รายงานสถานการณ์น้ำ** : ระบบติดตามและเฝ้าระวังสถานการณ์น้ำ ประกอบด้วย

- โครงการสำรวจติดตั้งระบบตรวจวัดสถานภาพน้ำทางไกลอัตโนมัติ (ในลุ่มน้ำ) ได้แก่

- สถานการณ์น้ำของสถานีโทรมาตรลุ่มน้ำเจ้าพระยา (ณ วันที่ ๒ มิ.ย.๖๐) ลุ่มน้ำเจ้าพระยา ปัจจุบันสถานการณ์น้ำในลำน้ำโดยทั่วไปยังคงอยู่ในภาวะปกติ (ระดับน้ำต่ำกว่าระดับตลิ่งต่ำสุด) แต่มีบางพื้นที่มีระดับน้ำลดลงกว่าเมื่อวาน โดยมีพื้นที่ประสบน้ำท่วม จำนวน ๑ จังหวัดได้แก่ จ.อ่างทอง

- สถานการณ์น้ำของสถานีโทรมาตรลุ่มน้ำยม-น่าน (ณ วันที่ ๒ มิ.ย.๖๐) ลุ่มน้ำยม-น่าน ปัจจุบันสถานการณ์น้ำ อยู่ในภาวะปกติ (ระดับน้ำต่ำกว่าระดับตลิ่งต่ำสุด) ระดับน้ำในลำน้ำยมและลำน้ำน่าน ส่วนใหญ่มีแนวโน้มระดับน้ำทรงตัว

- สถานการณ์น้ำของสถานีโทรมาตรลุ่มน้ำบางปะกง-ปราจีนบุรี (ณ วันที่ ๒ มิ.ย.๖๐) ลุ่มน้ำบางปะกง ปัจจุบันสถานการณ์น้ำในลำน้ำโดยทั่วไปยังคงอยู่ในภาวะปกติ (ระดับน้ำต่ำกว่าระดับตลิ่งต่ำสุด) ระดับน้ำในลำน้ำส่วนใหญ่มีแนวโน้มลดลง

- สถานการณ์น้ำของสถานีโทรมาตรลุ่มน้ำโขง ชี มูล (ณ วันที่ ๒ มิ.ย.๖๐) ลุ่มน้ำโขง ชี มูล ปัจจุบันสถานการณ์น้ำในลำน้ำโดยทั่วไปยังคงอยู่ในภาวะปกติ (ระดับน้ำต่ำกว่าระดับตลิ่งต่ำสุด) ระดับน้ำในลำน้ำส่วนใหญ่มีแนวโน้มเพิ่มขึ้น

- สถานการณ์น้ำของสถานีโทรมาตรลุ่มน้ำทะเลสาบสงขลา (ณ วันที่ ๒ มิ.ย.๖๐) ลุ่มน้ำทะเลสาบสงขลา ปัจจุบันสถานการณ์น้ำในลำน้ำโดยทั่วไปยังคงอยู่ในภาวะปกติ (ระดับน้ำต่ำกว่าระดับตลิ่งต่ำสุด) ระดับน้ำในลำน้ำส่วนใหญ่มีแนวโน้มเพิ่มขึ้น

- โครงการจัดตั้งศูนย์ปฏิบัติการและข้อมูลเพื่อการบริหารจัดการทรัพยากรน้ำ ได้แก่

- สถานการณ์น้ำจากการเชื่อมโยงสัญญาณภาพจากกล้อง CCTV ณ วันที่ ๒ มิ.ย.๖๐ : สถานการณ์น้ำทั่วไปอยู่ในเกณฑ์ปกติ

๔. พายุหมุน (อุตุนิยมวิทยา) – ไม่มี -

๕. สถานการณ์น้ำ กรมชลประทาน (๒ มิ.ย.) สถานการณ์น้ำท่วม ได้แก่ จ.พิษณุโลก : เกิดเมื่อวันที่ ๑๕-๑๘ พ.ค.ปัจจุบันยังคงเหลือพื้นที่น้ำท่วมในอ.พรหมพิราม และบางระกำ ส่วนใหญ่เป็นพื้นที่ลุ่มต่ำที่ไม่มีทางระบายน้ำ และไม่สามารถระบายน้ำลงคลองได้ หากไม่มีฝนตกในพื้นที่เพิ่มเติมสถานการณ์จะกลับเข้าสู่สภาวะปกติภายใน ๓ - ๔ วัน จ.นครสวรรค์ เกิดเมื่อวันที่ ๑๖-๑๘ พ.ค. ปัจจุบันยังคงมีน้ำท่วมขัง ๒ ตำบล คือ ต.บางเคียน ซึ่งได้รับผลกระทบจากลำ คลองเกรียงไกรและอีกบางส่วนจากคลองห้วยชันในพื้นที่ของจ.พิจิตร เป็นพื้นที่การเกษตร และพื้นที่ลุ่มต่ำ จำนวน ๑,๕๐๐ ไร่ และต.ท่าไม้ เป็นพื้นที่การเกษตร พื้นที่นอกเขตชลประทาน จำนวน ๑๐ ไร่ ระดับน้ำท่วมขังในพื้นที่ทั้ง ๒ ตำบล ในเขต.ชุมแสง ได้ลดลงเกือบเข้าสู่ภาวะปกติแล้ว จ.สุพรรณบุรี เกิดเมื่อวันที่ ๒๔ พ.ค. โดยมีน้ำท่วมในพื้นที่ลุ่มต่ำการเกษตรที่อ.สองพี่น้อง บางปลาม้า เมือง และอู่ทอง ระดับน้ำท่วมทุ่งสูงประมาณ ๐.๗๕ - ๑ เมตร หากไม่มีฝนตกในพื้นที่เพิ่มเติมสถานการณ์จะเข้าสู่สภาวะปกติภายใน ๕-๗ วัน จ.พระนครศรีอยุธยา มีพื้นที่ได้รับผลกระทบ ๕ อำเภอ ซึ่งประกอบด้วย อ.บางปะอิน(ต.บางกระสัน), อ.มหาราช(ต.โรงช้าง), อ.บางไทร(ต.สนามไชย), อ.บางบาล(ต.พระขาวและต.กะแซง) และอ.เสนา(ต.เจ้าเสด็จ) อีกทั้งยังมีบางส่วนในบริเวณพื้นที่ลุ่มต่ำ ซึ่งเป็นแก้มลิงธรรมชาติ ได้แก่ ทุ่งบางกุ้ง ทุ่งผักไห่ ทุ่งป่าโมก ทุ่งบางบาล ซึ่งมีน้ำท่วมขังในพื้นที่ประมาณ ๒๘,๐๐๐ ไร่ ปัจจุบันพื้นที่อ.มหาราชและผักไห่ เข้าสู่ภาวะปกติแล้ว ส่วนอำเภออื่นๆที่ได้รับผลกระทบ หากไม่มีฝนตกลงมาเพิ่ม คาดว่าสถานการณ์น้ำท่วมจะกลับเข้าสู่สภาวะปกติภายใน ๒-๓ วัน สถานการณ์วิกฤติน้ำ (ข่าวปัจจุบัน) กรมชลประทาน โดยผู้อำนวยการสำนักงานชลประทานที่ ๑๒ เปิดเผยว่า ขณะนี้เขื่อนเจ้าพระยา จ.ชัยนาท ยังคงระบายน้ำตามรอบที่ไดวางเอาไว้ เพื่อเป็นการเตรียมความพร้อมรับมือกับสถานการณ์ฝนหลังกรมอุตุนิยมวิทยาออกประกาศแจ้งเตือนว่าจะมีฝนตกหนักในช่วงวันที่ ๖ - ๙ มิ.ย. ซึ่งหากปริมาณฝนมีมากก็อาจทำให้เกิดน้ำหลากจนเอ่อล้นเข้าท่วมพื้นที่ลุ่มต่ำริมตลิ่งได้ ทางสำนักงานชลประทานที่ ๑๒ จึงต้องแจ้งเตือนให้ประชาชนที่อาศัยอยู่ในพื้นที่เสี่ยงได้เตรียมความพร้อมรับมือกับสถานการณ์ไว้ก่อน โดยเฉพาะชาวบ้านที่อาศัยบริเวณคลองโพงผาง จ.อ่างทอง, อ.บางบาล และ ผักไห่ จ.พระนครศรีอยุธยา เพราะเป็นจุดลุ่มต่ำริมตลิ่งเจ้าพระยา นอกเขตชลประทาน นอกจากนี้ในส่วนในพื้นที่ในเขตชลประทานก็ยังมีจุดที่ต้องเฝ้าระวังเช่นกัน คือ อ.สองพี่น้อง และ บางปลาม้า จ.สุพรรณบุรี, อ.บางเลน จ.นครปฐม, ทุ่งเชียงราก จ.สิงห์บุรี และ ทุ่งบ้านหมี่ จ.ลพบุรี ซึ่งปัจจุบันพบว่าเริ่มเกิดภาวะน้ำทะเลหนุนร่วมด้วย จึงทำให้ระดับในแม่น้ำเจ้าพระยาปรับตัวสูงขึ้นต่อเนื่อง อย่างไรก็ตาม การระบายน้ำดังกล่าวจะไม่ส่งผลกระทบต่อพื้นที่ท้ายเขื่อนเจ้าพระยา นับจากจ.ชัยนาท ลงไป จ.ศรีสะเกษ ฝนตกหนักต่อเนื่องในขณะนี้ ได้ส่งผลกระทบต่อพื้นที่ของ จำนวน ๑๕ อำเภอ ๑๓๗ ตำบล ๑,๒๖๙ หมู่บ้าน มีเกษตรกรได้รับผลกระทบ ๔๓,๐๑๐ ราย นาข้าวโดนน้ำท่วมเน่าตายเสียหาย ๓๕๙,๓๘๐ ไร่ พิษไร ๔๐๙ ไร่ บ่อปลา ๓ บ่อ บ่อกบ ๑ บ่อ ซึ่ง ปก.จ.ศรีสะเกษ ได้รายงานเรื่องนี้ ให้ผู้ว่ารับทราบแล้ว และกำลังเร่งดำเนินการให้ความช่วยเหลือเกษตรกรที่ได้รับผลกระทบจากอุทกภัยในครั้งนี้ต่อไป ส่วนสภาพอ่างเก็บน้ำและลำห้วยสาขาปัจจุบัน ยังสามารถรองรับปริมาณน้ำฝนที่ตกลงมาได้ จ.ระนอง หัวหน้าปก.ระนอง เปิดเผยว่า ตั้งแต่เมื่อช่วงกลางดึกที่ผ่านมา จนถึงขณะนี้ได้เกิดฝนตกลงมาอย่างต่อเนื่องในจ.ระนอง โดยเฉพาะเขต อ.เมืองระนอง ส่งผลให้เกิดน้ำท่วมขังตามถนนสายต่าง ๆ รวมถึงจุดลุ่มต่ำ นอกจากนี้ ยังมีท่วมขังบ้านเรือนประชาชนใน ต.หวาง ส่งผลให้มีประชาชนได้รับผลกระทบประมาณ ๑๕ หลังคาเรือน ระดับน้ำสูง ๑๐ - ๒๐ ซม. ทั้งนี้ จากการประเมินสถานการณ์ คาดว่าหากไม่มีฝนตกลงมาเพิ่มเติมภายใน ๒ - ๓ ชม. ปริมาณน้ำที่ท่วมขังอยู่ทั้งหมดจะลดลงจนแห้ง แต่หากยังมีฝนตกลงมาเรื่อย ๆ ก็อาจทำให้ระดับน้ำที่ท่วมขังอยู่เพิ่มสูงขึ้นอีก

๖. คาดการณ์สภาพอากาศ ๗ วัน (กรมอุตุนิยมวิทยา) ช่วงวันที่ ๖ - ๙ มิ.ย. ประเทศไทยจะมีฝนตกชุกหนาแน่นและมีฝนตกหนักหลายพื้นที่ กับมีฝนตกหนักมากบางพื้นที่ สำหรับบริเวณทะเลอันดามันมีคลื่นสูง ๒-๓ เมตร ส่วนในช่วงวันที่ ๑๐ - ๑๒ มิ.ย. ประเทศไทยจะมีฝนลดลง และคลื่นลมบริเวณทะเลอันดามันและอ่าวไทยตอนบนจะมีกำลังอ่อนลง

๗. พื้นที่ที่ควรเฝ้าระวังเตือนภัยวิกฤติน้ำ(น้ำท่วม ภัยแล้ง) NASA (๒๔ ชั่วโมง): รายงานพื้นที่ที่อาจเกิดน้ำท่วม (๒ มิ.ย.) ได้แก่ ภาคเหนือ คือ จ.กำแพงเพชร ภาคตะวันออกเฉียงเหนือ คือ จ.บึงกาฬ นครพนม และนครราชสีมา ภาคตะวันออก คือ จ.ปราจีนบุรี ฉะเชิงเทรา ชลบุรี จันทบุรี และตราด ภาคกลาง คือ จ.นครสวรรค์ อุทัยธานี สุพรรณบุรี และกาญจนบุรี ภาคใต้ คือ จ.ประจวบคีรีขันธ์ ระนอง สุราษฎร์ธานี พังงา ภูเก็ต ตรัง และนราธิวาส

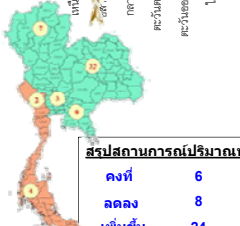
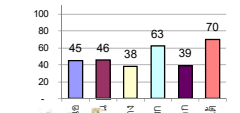
รายงานสรุปสภาพน้ำในอ่างเก็บน้ำขนาดใหญ่และขนาดกลาง

รายงานสถานการณ์ ณ. วันที่ 6 มิถุนายน 2560

ปริมาณน้ำในอ่างที่ใช้การได้ในสัปดาห์นี้ + มากกว่า / - น้อยกว่า สัปดาห์ก่อน 123.47 ล้าน ลบ.ม.

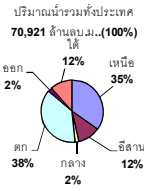
สรุปสถานการณ์ปริมาณน้ำในอ่างเก็บน้ำที่ใช้ในกิจกรรมทั่วประเทศ น้อยกว่าปริมาณน้ำไหลเข้าอ่าง เมื่อเทียบกับสัปดาห์ที่ผ่านมา สถานการณ์อยู่ระหว่างเก็บกักน้ำ

% ปริมาณน้ำรวมแต่ละภาคปัจจุบัน



สรุปสถานการณ์ปริมาณน้ำในอ่างฯ

คงที่	6	อ่าง
ลดลง	8	อ่าง
เพิ่มขึ้น	24	อ่าง



เปรียบเทียบปริมาณน้ำรวมทั่วประเทศ ปัจจุบัน กับ ปี 60 และ ปี 59

วันที่ 6 มิถุนายน 2560 เท่ากับ 38,564 ล้าน ลบ.ม. หรือ เท่ากับ 54%

วันที่ 6 มิถุนายน 2559 เท่ากับ 31,225 ล้าน ลบ.ม. หรือ เท่ากับ 44%

ภาค	สถานการณ์ปริมาณน้ำในอ่าง				ปริมาณน้ำเปลี่ยนแปลง (ล้าน ม.³)	สถานะ
	ลดลง (แห่ง)	คงที่ (แห่ง)	เพิ่มขึ้น (แห่ง)	รวม (แห่ง)		
ภาคเหนือ	2	2	3	7	108.00	ปริมาณน้ำในอ่างเก็บน้ำเพิ่มขึ้น
ภาคตะวันออกเฉียงเหนือ	2	2	8	12	16.00	ปริมาณน้ำในอ่างเก็บน้ำเพิ่มขึ้น
ภาคกลาง	-	-	3	3	28.00	ปริมาณน้ำในอ่างเก็บน้ำเพิ่มขึ้น
ภาคตะวันออก	1	-	1	2	-4.00	ปริมาณน้ำในอ่างเก็บน้ำลดลง
ภาคตะวันออก	1	1	8	10	31.47	ปริมาณน้ำในอ่างเก็บน้ำเพิ่มขึ้น
ภาคใต้	2	1	1	4	-56.00	ปริมาณน้ำในอ่างเก็บน้ำลดลง
รวมทั้งประเทศ	8	6	24	38	123.47	ปริมาณน้ำในอ่างเก็บน้ำเพิ่มขึ้น

ภาค	อ่างเก็บน้ำ	ความจุที่รับกัก (ล้าน ม.³)	ปริมาณน้ำที่ใช้งาน (ล้าน ม.³)	ใช้การได้จริง (ล้าน ม.³)	ปริมาณน้ำรวม วันที่ 6 มิถุนายน 2559		ปัจจุบัน วันที่ 6 มิถุนายน 2560				สัปดาห์ก่อน วันที่ 31 พฤษภาคม 2560				ปริมาณน้ำ + เพิ่มขึ้น - ลดลง (ล้าน ม.³)	สถานการณ์ในอ่าง	
					%	%	ปริมาณน้ำรวม		ปริมาณน้ำใช้การได้จริง		ปริมาณน้ำรวม		ปริมาณน้ำใช้การได้จริง				
							ปริมาณน้ำ (ล้าน ม.³)	%	ปริมาณน้ำ (ล้าน ม.³)	%	ปริมาณน้ำ (ล้าน ม.³)	%	ปริมาณน้ำ (ล้าน ม.³)	%			
ภาคเหนือ (7)																	
1	ภูมิพล (2)	ดาก	13,462	3,800	9,662	4,000	30%	5,877	44%	2,077	15%	5,755	43%	1,955	15%	122.00	เพิ่มขึ้น
2	สิริกิติ์ (2)	อุดรดิตถ์	9,510	2,850	6,660	3,629	38%	4,628	49%	1,778	19%	4,636	49%	1,786	19%	-8.00	ลดลง
3	แม่จัน	เชียงใหม่	265	12	253	37	14%	86	32%	74	28%	85	32%	73	28%	1.00	เพิ่มขึ้น
4	แมกวง	เชียงใหม่	263	14	249	28	11%	41	16%	27	10%	41	16%	27	10%	-	คงที่
5	กัณฑ์	ลำปาง	106	3	103	24	23%	63	59%	60	57%	74	70%	71	67%	-11.00	ลดลง
6	กัณฑ์	ลำปาง	170	6	164	23	14%	118	69%	112	66%	114	67%	108	64%	4.00	เพิ่มขึ้น
7	กัณฑ์	พิษณุโลก	939	43	896	256	27%	340	36%	297	32%	340	36%	297	32%	-	คงที่
รวมภาคเหนือ 34.85%																	
ภาคตะวันออกเฉียงเหนือ (12)																	
8	ห้วยหลวง	อุดรธานี	136	7	129	15	11%	58	43%	51	38%	58	43%	51	38%	-	คงที่
9	น้ำพอง	สกลนคร	520	45	475	147	28%	256	49%	211	41%	254	49%	209	40%	2.00	เพิ่มขึ้น
10	น้ำพอง (2)	สกลนคร	165	8	157	37	22%	61	37%	53	32%	63	38%	55	33%	-2.00	ลดลง
11	จำเริญ	ชัยภูมิ	164	37	127	55	34%	96	59%	59	36%	95	58%	58	35%	1.00	เพิ่มขึ้น
12	อุบลรัตน์ (2)	ขอนแก่น	2,431	581	1,850	511	21%	1,352	56%	771	32%	1,341	55%	760	31%	11.00	เพิ่มขึ้น
13	ลำปาว	กาฬสินธุ์	1,980	100	1,880	336	17%	654	33%	554	28%	654	33%	554	28%	-	คงที่
14	ลำคอง	นครราชสีมา	314	22	292	68	22%	75	24%	53	17%	72	23%	50	16%	3.00	เพิ่มขึ้น
15	ลำพระเพลิง	นครราชสีมา	155	1	154	19	12%	84	54%	83	54%	80	52%	79	51%	4.00	เพิ่มขึ้น
16	มูลขาม	นครราชสีมา	141	7	134	34	24%	62	44%	55	39%	60	43%	53	38%	2.00	เพิ่มขึ้น
17	ลำแจะ	นครราชสีมา	275	7	268	50	18%	87	32%	80	29%	83	30%	76	28%	4.00	เพิ่มขึ้น
18	ลำนางรอง	บุรีรัมย์	121	3	118	57	47%	68	56%	65	54%	66	55%	63	52%	2.00	เพิ่มขึ้น
19	สิรินธร (2)	อุบลราชธานี	1,966	831	1,135	930	47%	980	50%	149	8%	991	50%	160	8%	-11.00	ลดลง
รวมภาคตะวันออกเฉียงเหนือ 11.80%																	
ภาคกลาง (3)																	
20	ป่าสักชลสิทธิ์	ลพบุรี	960	3	957	205	21%	249	26%	246	26%	242	25%	239	25%	7.00	เพิ่มขึ้น
21	ห้วยเสลา	อุทัยธานี	160	17	143	42	26%	107	67%	90	56%	96	60%	79	49%	11.00	เพิ่มขึ้น
22	กระเสียว	สุพรรณบุรี	240	40	200	56	23%	165	69%	125	52%	155	65%	115	48%	10.00	เพิ่มขึ้น
รวมภาคกลาง 1.92%																	
ภาคตะวันออก (2)																	
23	ศรีนครินทร์ (2)	กาญจนบุรี	17,745	10,265	7,480	11,608	65%	12,667	71%	2,402	14%	12,654	71%	2,389	13%	13.00	เพิ่มขึ้น
24	วชิราลงกรณ (2)	กาญจนบุรี	8,860	3,012	5,848	3,598	41%	4,006	45%	994	11%	4,023	45%	1,011	11%	-17.00	ลดลง
รวมภาคตะวันออก 37.51%																	
ภาคใต้ (6+4)																	
25	ขุนด่าน	นครนายก	224	5.00	219	55	25%	52	23%	47	21%	48	21%	43	19%	4.00	เพิ่มขึ้น
26	คลองสีป่อ	ฉะเชิงเทรา	420	30.00	390	62	15%	113	27%	83	20%	103	25%	73	17%	10.00	เพิ่มขึ้น
27	บางพระ (3)	ชลบุรี	117	12.00	105	17	15%	71	61%	59	50%	71	61%	59	50%	-	คงที่
28	หนองปลาไหล (3)	ระยอง	164	13.75	150	66	40%	135	82%	121	74%	127	78%	113	69%	8.00	เพิ่มขึ้น
29	ประแสร์ (3)	ระยอง	295	20.00	275	134	45%	112	38%	92	31%	107	36%	87	29%	5.00	เพิ่มขึ้น
30	มาบประชัน (3)	ระยอง	17	0.72	16	7	40%	9	56%	9	51%	9	55%	8.41	51%	0.10	เพิ่มขึ้น
31	หนองค้อ (3)	ระยอง	21	1.00	20	2	12%	13	61%	12	57%	12	57%	11.18	52%	0.96	เพิ่มขึ้น
32	ดอกกมัย (3)	ระยอง	79	3.00	76	13	17%	58	73%	55	69%	57	72%	53.82	68%	1.34	เพิ่มขึ้น
33	คลองใหญ่ (3)	ระยอง	45	3.00	42	21	47%	33	72%	30	66%	35	76%	31.73	70%	-1.93	ลดลง
34	นกกินเหวงจินดา	ปราจีนบุรี	295	19.00	276	-	0%	58	20%	39	13%	54	18%	35.00	12%	4.00	เพิ่มขึ้น
รวมภาคใต้ 2.37%																	
ภาคใต้ (4)																	
35	แก่งกระจาน	เพชรบุรี	710	65	645	200	28%	298	42%	233	33%	296	42%	231	33%	2.00	เพิ่มขึ้น
36	ปราณบุรี	ประจวบคีรีขันธ์	391	18	373	50	13%	173	44%	155	40%	173	44%	155	40%	-	คงที่
37	รัชชประภา (2)	สุราษฎร์ธานี	5,639	1,352	4,287	4,201	74%	4,195	74%	2,843	50%	4,230	75%	2,878	51%	-35.00	ลดลง
38	บางยาง (2)	ยะลา	1,454	276	1,178	630	43%	1,065	73%	789	54%	1,088	75%	812	56%	-23.00	ลดลง
รวมภาคใต้ 11.55%																	
รวมทั้งประเทศ 100% (38)																	

ที่มาข้อมูล : ตารางสรุปสภาพน้ำในอ่างเก็บน้ำขนาดใหญ่ทั่วประเทศ และตารางสรุปสภาพน้ำในอ่างเก็บน้ำภาคตะวันออก กรมชลประทาน

หมายเหตุ :

- อ่างเก็บน้ำขนาดใหญ่ หมายถึง อ่างเก็บน้ำที่มีความจุตั้งแต่ 100 ล้าน ลบ.ม. ขึ้นไป
- เป็นอ่างเก็บน้ำอยู่ในความรับผิดชอบของการไฟฟ้าฝ่ายผลิตแห่งประเทศไทย (10) นอกนั้นอยู่ในความรับผิดชอบของกรมชลประทาน (28)
- เป็นอ่างเก็บน้ำขนาดกลางที่มีความสำคัญต่อการอุตสาหกรรมและการประมง ของลุ่มน้ำชายฝั่งทะเลตะวันออก
- ที่มา : กรมชลประทาน และการไฟฟ้าฝ่ายผลิตแห่งประเทศไทย
- จังหวัดที่มีอ่างเก็บน้ำขนาดใหญ่มีจำนวน 26 จังหวัด ไม่มี 50 จังหวัด

รท. หมายถึง ระดับเก็บกักของอ่าง

ศูนย์ข้อมูล

ศูนย์ป้องกันกักตุนน้ำ กรมทรัพยากรน้ำ

ลำดับของเขื่อนตามความจุ

- ศรีนครินทร์ 2.ภูมิพล 3.สิริกิติ์ 4.วชิราลงกรณ 5.รัชชประภา
- ลพบุรี 7.สิรินธร 8.บางยาง 9.ลำปาว 10.ป่าสัก

ลำดับของเขื่อนตามปริมาณน้ำใช้การได้

- ภูมิพล 2.ศรีนครินทร์ 3.สิริกิติ์ 4.วชิราลงกรณ 5.รัชชประภา
- ลำปาว 7.อุบลรัตน์ 8.บางยาง 9.สิรินธร 10.ป่าสัก