

สรุปสถานการณ์น้ำของประเทศ วันที่ ๖ มิถุนายน ๒๕๖๐

๑. ฝน การคาดการณ์ปริมาณฝน (มิลลิเมตร) เดือน มิถุนายน กรกฎาคม และสิงหาคม ๒๕๖๐ เปรียบเทียบกับค่าปกติ [ค่าปกติ = ค่าเฉลี่ยฝนในคาบ ๓๐ ปี (๒๕๒๔ - ๒๕๕๓)] มีรายละเอียดตามตาราง/

ภาค/เดือน (ปริมาณฝนคาดการณ์)	มิถุนายน		กรกฎาคม		สิงหาคม	
	ค่าประมาณ (มม.)	ความหมาย	ค่าประมาณ (มม.)	ความหมาย	ค่าประมาณ (มม.)	ความหมาย
เหนือ	๑๔๐ - ๑๘๐ มม.	ใกล้เคียงค่าปกติ	๑๖๐ - ๒๐๐ มม.	ใกล้เคียงค่าปกติ	๒๐๐ - ๒๕๐ มม.	ใกล้เคียงค่าปกติ
ตะวันออกเฉียงเหนือ	๑๘๐ - ๒๓๐ มม.	ใกล้เคียงค่าปกติ	๑๙๐ - ๒๓๐ มม.	ใกล้เคียงค่าปกติ	๒๔๐ - ๒๙๐ มม.	ใกล้เคียงค่าปกติ
กลาง	๑๓๐ - ๑๗๐ มม.	ใกล้เคียงค่าปกติ	๑๔๐ - ๑๘๐ มม.	ใกล้เคียงค่าปกติ	๑๖๐ - ๒๐๐ มม.	ใกล้เคียงค่าปกติ
ตะวันออกเฉียงเหนือ	๒๔๐ - ๒๙๐ มม.	ใกล้เคียงค่าปกติ	๒๕๐ - ๓๐๐ มม.	ใกล้เคียงค่าปกติ	๒๘๐ - ๓๓๐ มม.	ใกล้เคียงค่าปกติ
ภาคใต้ฝั่งตะวันออก	๙๐ - ๑๓๐ มม.	ใกล้เคียงค่าปกติ	๑๐๐ - ๑๔๐ มม.	ใกล้เคียงค่าปกติ	๑๑๐ - ๑๕๐ มม.	ใกล้เคียงค่าปกติ
ภาคใต้ฝั่งตะวันตก	๒๙๐ - ๓๔๐ มม.	ใกล้เคียงค่าปกติ	๓๑๐ - ๓๖๐ มม.	ใกล้เคียงค่าปกติ	๓๕๐ - ๔๐๐ มม.	ใกล้เคียงค่าปกติ
กรุงเทพฯ และปริมณฑล	๑๔๐ - ๑๘๐ มม.	ใกล้เคียงค่าปกติ	๑๖๐ - ๒๐๐ มม.	ใกล้เคียงค่าปกติ	๑๙๐ - ๒๓๐ มม.	ใกล้เคียงค่าปกติ

ที่มาข้อมูล : กรมอุตุนิยมวิทยา พยากรณ์อากาศ ๓ เดือน (http://www.tmd.go.th/month_forecast.php)

ปริมาณฝน ณ วันที่ ๕ มิถุนายน ๒๕๖๐	หน่วย	เหนือ	กลาง	ต.เฉียงเหนือ	ตะวันออก	ตะวันตก	ใต้	ทั้งประเทศ
ฝนสูงสุด ๒๔ ชม.	มม.	๔๘๗	๖๒๒	๔๘	๓๓.๔	๐.๘	๓๗.๘	๓๓.๔
สถานีอุตุนิยมวิทยา		แพร่	อุทัยธานี	หนองบัวลำภู	จันทบุรี	ทองผาภูมิ	เกาะลันตา	จันทบุรี
ฝนสะสมปี ๕๙	มม.	๒๓๖.๑ + ๑๗.๘	๑๙๖.๓ + ๑๖๖.๕	๓๐๐.๗ + ๑๘๖.๖	๓๓๐.๒ + ๓๕๒.๗	๑๙๖.๔ + ๑๖๖.๒	๔๐๙.๒ + ๓๖๐.๙	๒๙๕.๓ + ๓๓๕.๔
ฝนสะสมปี ๖๐	มม.	๑๕๑.๐ + ๔๓.๖	๓๘๖.๗ + ๔๑.๖	๔๘๙.๓ + ๓๘๓.๖	๖๖๒.๙ + ๕๓.๖	๓๕๓.๖ + ๔๕.๖	๑๑๒.๐ + ๖๕.๖	๖๓๐.๗ + ๕๓.๖
ฝนสะสม ๓๐ ปี	มม.	๓๑๓.๐	๓๖๖.๑	๓๖๘.๕	๔๖๕.๕	๒๘๘.๗	๕๖๗.๐	๓๓๓.๘

ที่มาข้อมูล : กรมอุตุนิยมวิทยา สรุปลักษณะอากาศรายวัน (<http://www.tmd.go.th/climate/climate.php>)

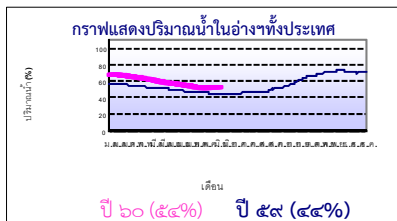
ปริมาณฝนสูงสุด ๒๔ ชม.เพิ่มเติม กรมอุตุนิยมวิทยาได้รายงานเพิ่มเติมโดยการบันทึกของเจ้าหน้าที่เป็นรายวัน ณ เวลา ๐๗.๐๐ น.ของวันนี้ ปริมาณฝนสูงสุดเท่ากับ ๙๗.๐ มม. ที่ อ.ขลุง จ.จันทบุรี

๒. น้ำในอ่างเก็บน้ำขนาดใหญ่



ปริมาณน้ำในอ่าง	หน่วย	เหนือ	กลาง	ต.เฉียงเหนือ	ตะวันออก	ตะวันตก	ใต้	ทั้งประเทศ
น้ำในอ่างปี ๕๙	ล้าน(ลบ.ม.)	๗,๙๙๓	๓๐๗	๒,๒๖๕	๓๓๗	๑๕,๒๒๑	๕,๐๘๔	๓๑,๒๕๒
	%	๓๒%	๒๓%	๒๗%	๒๒%	๕๗%	๖๒%	๔๔%
น้ำในอ่างปี ๖๐	ล้าน(ลบ.ม.)	๑๑,๑๔๔ + ๑๓%	๕๑๙ + ๑๕%	๓,๘๓๓ + ๑๙%	๕๓๖ + ๑๓%	๑๖,๖๓๓ + ๖%	๕,๗๓๗ + ๘%	๓๘,๕๕๔ + ๑๐%
๕ มิ.ย. ๖๐	%	๔๕%	๓๘%	๔๖%	๓๕%	๖๓%	๗๐%	๕๕%
น้ำในอ่างปี ๕๙	ล้าน(ลบ.ม.)	๑๓,๙๖๘	๔๔๑ + ๖%	๓,๓๐๙ + ๓%	๕๕๘	๑๙,๑๒๕	๖,๒๑๕	๔๓,๖๑๖
๕ มิ.ย. ๕๙	%	๕๙%	๓๒%	๔๓%	๕๒%	๗๒%	๗๖%	๖๔%

ที่มาข้อมูล : กรมชลประทาน ตารางสรุปข้อมูลอ่างขนาดใหญ่ทั่วประเทศ (http://water.rid.go.th/flood/flood/res_table.htm)



หมายเหตุ ๑. อ่างที่มีปริมาณน้ำต่ำกว่า ๕๐% ของความจุมี ๒๐ อ่าง คือ ๑.แม่กวง (๑๖%) ๒.นฤปดินทรจินดา (๑๙%) ๓.ขุนด่านฯ (๒๒%) ๔.ลำตะคอง (๒๔%) ๕.ป่าสัก (๒๖%) ๖.คลองสิียด (๒๗%) ๗.ลำแจะ (๓๑%) ๘.แม่จืด (๓๒%) ๙.ลำปาว (๓๓%) ๑๐.แควน้อย (๓๖%) ๑๑.น้ำพุง (๓๗%) ๑๒.ประแสร์ (๓๘%) ๑๓.แก่งกระจาน (๔๒%) ๑๔.มูลบน (๔๓%) ๑๕.ห้วยหลวง (๔๓%) ๑๖.ภูมิพล (๔๔%) ๑๗.ปราณบุรี (๔๕%) ๑๘.วชิราลงกรณ (๔๕%) ๑๙.สิริกิติ์ (๔๙%) และ ๒๐.น้ำอูน (๔๙%) ๒. อ่างที่มีปริมาณน้ำเก็บกักตั้งแต่ ๘๐% ของความจุ จำนวน ๑ อ่าง ได้แก่ หนองปลาไหล (๘๒%)

๓. สรุปสถานการณ์น้ำในแม่น้ำและลุ่มน้ำสำคัญ

กรมชลประทาน : (<http://www.rid.go.th/๒๐๑๙/>)

- สรุปสถานการณ์น้ำทั่วประเทศ (ศูนย์ประมวลวิเคราะห์สถานการณ์น้ำ: สรุปสถานการณ์น้ำประจำวัน) (๕ มิ.ย.๖๐) : สถานีนน้ำท่าที่อยู่ในเกณฑ์น้ำน้อย ได้แก่ สถานี P.๑ จ.เชียงใหม่ สถานี P.๗A จ.กำแพงเพชร, สถานี P.๑๗ จ.นครสวรรค์, สถานี W.๕A จ.ตาก, สถานี Y.๑ C จ.แพร่, สถานี N.๑ จ.น่าน, สถานี N.๕A จ.พิษณุโลก และสถานี X.๑๕๘ จ.ชุมพร สถานีนน้ำท่าที่อยู่ในเกณฑ์ปกติ ได้แก่ สถานี Y.๑๖ จ.พิษณุโลก, สถานี N.๖๗ จ.นครสวรรค์, สถานี M.๖A จ.บุรีรัมย์, สถานี M.๗ จ.อุบลราชธานี, สถานี Kgt.๑๐ จ.สระแก้ว, สถานี Kgt.๓ จ.ปราจีนบุรี, สถานี X.๓๗A จ.สุราษฎร์ธานี และสถานี X.๑๑๙A จ.นราธิวาส สถานีนน้ำท่าที่อยู่ในเกณฑ์น้ำท่วม ได้แก่ สถานี M.๙ จ.ศรีสะเกษ แนวโน้มระดับน้ำ แม่น้ำปิง แม่น้ำยม แม่น้ำน่าน แม่น้ำพระสทิง แม่น้ำท่าตะเภา แม่น้ำตาปี และแม่น้ำโก-ลก มีแนวโน้มระดับน้ำลดลง แม่น้ำวัง แม่น้ำมูล และแม่น้ำบางปะกง มีแนวโน้มระดับน้ำเพิ่มขึ้น

กรมทรัพยากรน้ำ : (<http://www.dwr.go.th/home>)

สำนักวิจัย พัฒนา และอุทกวิทยา (<http://division.dwr.go.th/brd/h/>)

- ระบบปฏิบัติการเฝ้าระวัง และเตือนภัยล่วงหน้า น้ำหลาก - ดินถล่ม (Early Warning) ณ วันที่ ๕ มิ.ย. ๖๐ : สถานีนเดือนภัยระดับเฝ้าระวัง ได้แก่ จ.ตราด ที่บ้านสลักเพชรเหนือ (ต. เกาะช้างใต้ อ.กิ่งเกาะช้าง) เดือนด้วยน้ำฝน ฝนสะสม ๑๒ ชม ณ เวลา ๑๔.๑๕ น. เท่ากับ ๑๕๕.๕ มม.

- สถานการณ์น้ำในแม่น้ำโขง (MRC: Mekong River Commission) ณ วันที่ ๕ มิ.ย. ๖๐ ที่สถานีเชียงแสน เชียงคาน หนองคาย นครพนม มุกดาหาร และโขงเจียม วัดระดับน้ำได้ ๒.๑๔, ๖.๑๐, ๓.๘๕, ๓.๕๒, ๓.๖๙ และ ๔.๙๑ เมตร ตามลำดับ เปรียบเทียบกับตลิ่ง มีค่าเท่ากับ -๑๐.๖๖, -๙.๙๐, -๘.๓๕, -๘.๙๘, -๘.๓๑ และ -๙.๕๙ เมตร ตามลำดับ แนวโน้มระดับน้ำท่า สถานีนเชียงแสน มีแนวโน้มระดับน้ำเพิ่มขึ้น สถานีนเชียงคาน หนองคาย นครพนม มุกดาหาร และโขงเจียม มีแนวโน้มระดับน้ำลดลง

ศูนย์ป้องกันวิกฤติน้ำ (<http://mekhala.dwr.go.th/main/>) และ line: รายงานสถานการณ์น้ำ : ระบบติดตามและเฝ้าระวังสถานการณ์น้ำ ประกอบด้วย

- โครงการสำรวจติดตั้งระบบตรวจวัดสถานภาพน้ำทางไกลอัตโนมัติ (ในลุ่มน้ำ) ได้แก่ - สถานการณ์น้ำของสถานีโทรมาตรลุ่มน้ำเจ้าพระยา (ณ วันที่ ๒ มิ.ย.๖๐) ลุ่มน้ำเจ้าพระยา ปัจจุบันสถานการณ์น้ำในลำน้ำโดยทั่วไปยังคงอยู่ในภาวะปกติ (ระดับน้ำต่ำกว่าระดับตลิ่งต่ำสุด) แต่มีบางพื้นที่มีระดับน้ำลดลงกว่าเมื่อวาน โดยมีพื้นที่ประสบน้ำท่วม จำนวน ๑ จังหวัดได้แก่ อ.อ่างทอง

- สถานการณ์น้ำของสถานีโทรมาตรลุ่มน้ำยม-น่าน (ณ วันที่ ๕ มิ.ย.๖๐) ลุ่มน้ำยม-น่าน ปัจจุบันสถานการณ์น้ำ อยู่ในภาวะปกติ (ระดับน้ำต่ำกว่าระดับตลิ่งต่ำสุด) ระดับน้ำในลำน้ำยมและลำน้ำน่าน ส่วนใหญ่มีแนวโน้มระดับน้ำทรงตัว
- สถานการณ์น้ำของสถานีโทรมาตรลุ่มน้ำบางปะกง-ปราจีนบุรี (ณ วันที่ ๒ มิ.ย.๖๐) ลุ่มน้ำบางปะกง ปัจจุบันสถานการณ์น้ำในลำน้ำโดยทั่วไปยังคงอยู่ในภาวะปกติ (ระดับน้ำต่ำกว่าระดับตลิ่งต่ำสุด) ระดับน้ำในลำน้ำส่วนใหญ่มีแนวโน้มลดลง
- สถานการณ์น้ำของสถานีโทรมาตรลุ่มน้ำโขง ชี มูล (ณ วันที่ ๒ มิ.ย.๖๐) ลุ่มน้ำโขง ชี มูล ปัจจุบันสถานการณ์น้ำในลำน้ำโดยทั่วไปยังคงอยู่ในภาวะปกติ (ระดับน้ำต่ำกว่าระดับตลิ่งต่ำสุด) ระดับน้ำในลำน้ำส่วนใหญ่มีแนวโน้มเพิ่มขึ้น
- สถานการณ์น้ำของสถานีโทรมาตรลุ่มน้ำทะเลสาบสงขลา (ณ วันที่ ๕ มิ.ย.๖๐) ลุ่มน้ำทะเลสาบสงขลา ปัจจุบันสถานการณ์น้ำในลำน้ำโดยทั่วไปยังคงอยู่ในภาวะปกติ (ระดับน้ำต่ำกว่าระดับตลิ่งต่ำสุด) ระดับน้ำในลำน้ำส่วนใหญ่มีแนวโน้มเพิ่มขึ้น/ลดลงในบางพื้นที่
- โครงการจัดตั้งศูนย์ปฏิบัติการและข้อมูลเพื่อการบริหารจัดการทรัพยากรน้ำ ได้แก่
- สถานการณ์น้ำจากการเชื่อมโยงสัญญาณภาพจากกล้อง CCTV ณ วันที่ ๕ มิ.ย.๖๐ : สถานการณ์น้ำทั่วไปอยู่ในเกณฑ์ปกติ

๔. พายุหมุน (อุตุนิยมวิทยา) – ไม่มี -

๕. สถานการณ์น้ำ กรมชลประทาน (๕ มิ.ย.) สถานการณ์น้ำท่วม ได้แก่ จ.พิษณุโลก : เกิดเมื่อวันที่ ๑๕-๑๘ พ.ค.ปัจจุบันยังคงเหลือพื้นที่น้ำท่วมในอ.พรหมพิราม และบางระกำ ส่วนใหญ่เป็นที่ลุ่มต่ำที่ไม่มีทางระบายน้ำ และไม่สามารถระบายน้ำลงคลองได้ หากไม่มีฝนตกในพื้นที่เพิ่มเติมสถานการณ์จะกลับเข้าสู่ภาวะปกติภายใน ๓ - ๔ วัน จ.พิจิตร เกิดจากปริมาณน้ำที่ไหลมารวมกันจากบริเวณตอนบนในเขตจ.พิษณุโลกและมีบางส่วนในเขตจ.กำแพงเพชร จึงส่งผลทำให้เกิดน้ำท่วมขังในบางพื้นที่ของจังหวัด มีพื้นที่การเกษตรที่ได้รับผลกระทบจากน้ำท่วมขังบริเวณอ.โพธิ์ประทับช้าง ซึ่งเป็นพื้นที่ลุ่มต่ำที่ติดกับแม่น้ำยมทางด้านตะวันตก พื้นที่ส่วนใหญ่กำลังกลับเข้าสู่ภาวะปกติ จ.นครสวรรค์ เกิดเมื่อวันที่ ๑๖-๑๘ พ.ค. ปัจจุบันยังคงมีน้ำท่วมขัง ๒ ตำบล คือ ต.บางเคียน เป็นพื้นที่การเกษตรและพื้นที่ลุ่มต่ำ จำนวน ๑,๕๐๐ ไร่ และต.ท่าไม้ เป็นพื้นที่การเกษตร พื้นที่นอกเขตชลประทาน จำนวน ๑๐ ไร่ ระดับน้ำท่วมขังในพื้นที่ทั้ง ๒ ตำบล ในเขตอ.ชุมแสง ได้ลดลงเกือบเข้าสู่ภาวะปกติ จ.สุพรรณบุรี เกิดเมื่อวันที่ ๒๔ พ.ค. โดยมีน้ำท่วมในพื้นที่ลุ่มต่ำการเกษตรทั้งสองพี่น้อง บางปลาม้า เมือง และอุทอง ระดับน้ำท่วมสูงประมาณ ๐.๗๕ - ๑ เมตร หากไม่มีฝนตกในพื้นที่เพิ่มเติมสถานการณ์จะกลับเข้าสู่ภาวะปกติภายใน ๕-๗ วัน จ.พระนครศรีอยุธยา มีพื้นที่ได้รับผลกระทบ ๕ อำเภอ ซึ่งประกอบด้วย อ.บางปะอิน(ต.บางกระสัน), อ.มหาราช(ต.โรงช้าง), อ.บางไทร(ต.สนามไชย), อ.บางบาล(ต.พระขาวและต.กะแซง) และอ.เสนา(ต.เจ้าเล็ดจ) อีกทั้งยังมีบางส่วนในบริเวณพื้นที่ลุ่มต่ำ ซึ่งเป็นแก้มลิงธรรมชาติ ได้แก่ ฟุ้งบางกุ้ง ฟุ้งผักไห่ ฟุ้งป่าโมก ฟุ้งบางบาล ซึ่งมีน้ำท่วมขังในพื้นที่ประมาณ ๒๘,๐๐๐ ไร่ ปัจจุบันพื้นที่อ.มหาราชและผักไห่ เข้าสู่ภาวะปกติแล้ว ส่วนอำเภออื่นๆที่ได้รับผลกระทบ หากไม่มีฝนตกลงมาเพิ่ม คาดว่าสถานการณ์น้ำท่วมจะกลับเข้าสู่ภาวะปกติภายใน ๒-๓ วัน จ.ชลบุรี เกิดเมื่อวันที่ ๒๘ พ.ค.โดยยังคงมีน้ำท่วมขังบางพื้นที่ การเกษตร ในเขตอ.พนัสนิคม ระดับน้ำสูง ๐.๑๐ - ๐.๒๕ เมตร เนื่องจากเป็นพื้นที่รับน้ำอ.เกาะจันทร์ และอ.บ้านบึง และสภาพเป็นที่ราบลุ่มต่ำ ส่งผลให้การระบายน้ำค่อนข้างช้า จึงยังคงมีน้ำท่วมขัง สถานการณ์วิกฤติน้ำ (ข่าวปัจจุบัน) สมเด็จพระเจ้าอยู่หัวมหาวชิราลงกรณ บดินทรเทพยวรางกูร ทรงพระราชทานความช่วยเหลือเพื่อบรรเทาความเดือดร้อนของราษฎรในพื้นที่ กทม. โดยโปรดเกล้าโปรดกระหม่อมให้หน่วยทหารมหาดเล็กราชวัลลภรักษาพระองค์ ร่วมกับหน่วยงานราชการ ประชาชนและจิตอาสา เข้าสำรวจจุดล่อจุดคลอง และท่อระบายน้ำที่อุดตันเพื่อเพิ่มประสิทธิภาพการระบายน้ำและป้องกันปัญหาอุทกภัยที่อาจเกิดขึ้น กรุงเทพฯ สำนักการระบายน้ำ กรุงเทพมหานคร เผยแพร่ข้อมูลปริมาณน้ำฝนสะสมรายเดือน ในเดือนพฤษภาคม เปรียบเทียบตั้งแต่ปี พ.ศ. ๒๕๓๔ - ๒๕๖๐ พบว่า ปริมาณน้ำฝนในเดือนพฤษภาคมปี ๒๕๖๐ นั้น ถือว่ามากที่สุดในรอบ ๒๖ ปี คือ มากถึง ๕๐๔ มิลลิเมตร มากกว่าเดือนพฤษภาคม ปี ๒๕๓๗ ซึ่งมีปริมาณน้ำฝนรวม ๔๘๗ มิลลิเมตร ขณะเดียวกัน ยังมีข้อมูลด้วยว่าปริมาณน้ำฝนในช่วงเวลาเพียง ๗ วัน คือ ระหว่างวันที่ ๒๕ - ๓๑ พฤษภาคม ๒๕๖๐ ที่ผ่านมานั้น สูงพอๆ กับเดือนตุลาคม ๒๕๕๔ ทั้งเดือน ซึ่งเป็นปีที่เกิดมหาอุทกภัย โดยมีปริมาณน้ำฝนมากถึง ๓๘๗ มิลลิเมตร (๒๕ - ๓๑ พ.ค. ๖๐) ส่วนเดือนตุลาคม ๒๕๕๔ ทั้งเดือนมีปริมาณน้ำฝน ๓๘๘ มิลลิเมตร โดยที่ปริมาณฝนสะสมเทียบกับค่าปกติช่วง ๑ มกราคม - ๒๗ พฤษภาคม ๒๕๖๐ ในพื้นที่ส่วนใหญ่ของประเทศไทย ก็สูงกว่าค่าปกติอย่างเห็นได้ชัด จ.อ่างทอง ปลัดกระทรวงเกษตรและสหกรณ์ ได้ลงพื้นที่หมู่ ๗ ต.จำปาหล่อ อ.เมือง เพื่อติดตามการแก้ปัญหาหาน้ำท่วมขังในพื้นที่นาข้าว พร้อมระดมเครื่องสูบน้ำจากชลประทาน และเครื่องสูบน้ำจากชาวบ้านทำการสูบน้ำออกจากพื้นที่ทุ่งนาที่ประสบน้ำท่วมขังกว่า ๗๐๐ ไร่ คาดว่า หากฝนไม่ตกลงมาเพิ่มในพื้นที่ทุ่งนาหมู่ ๗ คงใช้เวลา ๒-๓ วัน คงกลับคืนสู่สภาวะปกติ

๖. คาดการณ์สภาพอากาศ ๗ วัน (กรมอุตุนิยมวิทยา) ในช่วงวันที่ ๕ - ๙ มิ.ย. ประเทศไทยจะมีฝนเพิ่มมากขึ้นและมีฝนตกหนักหลายพื้นที่ สำหรับบริเวณทะเลอันดามันมีคลื่นสูง ๒-๓ เมตร ส่วนในช่วงวันที่ ๑๐ - ๑๑ มิ.ย. ประเทศไทยจะมีฝนลดลง และคลื่นลมบริเวณทะเลอันดามันและอ่าวไทยตอนบนจะมีกำลังอ่อนลง

๗. พื้นที่ที่ควรเฝ้าระวังเตือนภัยวิกฤติน้ำ(น้ำท่วม ภัยแล้ง) NASA (๒๔ ชั่วโมง) รายงานพื้นที่ที่อาจเกิดน้ำท่วม (๕ มิ.ย.) ได้แก่ ภาคเหนือ คือ จ.แม่ฮ่องสอน เชียงราย พะเยาลำปาง แพร่ สุโขทัย อุตรดิตถ์ เพชรบูรณ์ และกำแพงเพชร ภาคตะวันออกเฉียงเหนือ คือ จ.หนองบัวลำภู ภาคตะวันออก คือ จ.ปราจีนบุรี ฉะเชิงเทรา สระแก้ว ชลบุรี ระยอง จันทบุรี และตราด ภาคกลาง คือ จ.นครสวรรค์ อุทัยธานี กาญจนบุรี ภาคใต้ คือ จ.สตูล

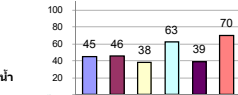
รายงานสรุปสภาพน้ำในอ่างเก็บน้ำขนาดใหญ่และขนาดกลาง

รายงานสถานการณ์ ณ วันที่ 5 มิถุนายน 2560

ปริมาณน้ำในอ่างที่ใช้การได้ในสัปดาห์นี้ + มากกว่า / - น้อยกว่า / สัปดาห์ก่อน 202.67 ล้าน ลบ.ม.

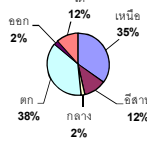
สรุปสถานการณ์ปริมาณน้ำในอ่างเก็บน้ำที่ใช้ในกิจกรรมทั่วประเทศ น้อยกว่าปริมาณน้ำไหลเข้าอ่าง เมื่อเทียบกับสัปดาห์ที่ผ่านมา สถานการณ์อยู่ระหว่างเก็บกักน้ำ

% ปริมาณน้ำรวมแต่ละภาคปัจจุบัน



คงที่	1	อ่าง
ลดลง	7	อ่าง
เพิ่มขึ้น	30	อ่าง

ปริมาณน้ำรวมทั้งประเทศ
70,921 ล้าน ลบ.ม. (100%)



เปรียบเทียบปริมาณน้ำรวม
ทุกสัปดาห์ปัจจุบัน
กับปี 60 และ ปี 59

วันที่ 5 มิถุนายน 2560 เท่ากับ

38,554 ล้าน ลบ.ม. หรือ เท่ากับ

54%

วันที่ 5 มิถุนายน 2559 เท่ากับ

31,252 ล้าน ลบ.ม. หรือ เท่ากับ

44%

ภาค	สถานการณ์ปริมาณน้ำในอ่าง				ปริมาณน้ำ เปลี่ยนแปลง (ล้าน ม.³)	สถานะ
	ลดลง (แห่ง)	คงที่ (แห่ง)	เพิ่มขึ้น (แห่ง)	รวม (แห่ง)		
ภาคเหนือ	2	-	5	7	124.00	ปริมาณน้ำในอ่างเก็บน้ำเพิ่มขึ้น
ภาคตะวันออกเฉียงเหนือ	2	-	10	12	49.00	ปริมาณน้ำในอ่างเก็บน้ำเพิ่มขึ้น
ภาคกลาง	-	-	3	3	35.00	ปริมาณน้ำในอ่างเก็บน้ำเพิ่มขึ้น
ภาคตะวันออก	1	-	1	2	8.00	ปริมาณน้ำในอ่างเก็บน้ำเพิ่มขึ้น
ภาคตะวันออก	-	1	9	10	45.67	ปริมาณน้ำในอ่างเก็บน้ำเพิ่มขึ้น
ภาคใต้	2	-	2	4	-59.00	ปริมาณน้ำในอ่างเก็บน้ำลดลง
รวมทั้งประเทศ	7	1	30	38	202.67	ปริมาณน้ำในอ่างเก็บน้ำเพิ่มขึ้น

ภาค อ่างเก็บน้ำ เชื้อน	ความจุ ที่ รอก. (ล้าน ม.³)	ปริมาณน้ำ ที่ ใช้งาน ไม่ได้อ (ล้าน ม.³)	ใช้การ ได้จริง (ล้าน ม.³)	ปริมาณน้ำรวม วันที่ 5 มิถุนายน 2559		ปัจจุบัน วันที่ 5 มิถุนายน 2560				สัปดาห์ก่อน วันที่ 30 พฤษภาคม 2560				ปริมาณน้ำ + เพิ่มขึ้น - ลดลง (ล้าน ม.³)	สถานการณ์ ในอ่าง		
				%	ปริมาณน้ำรวม (ล้าน ม.³)	%	ปริมาณน้ำใช้การได้จริง (ล้าน ม.³)	%	ปริมาณน้ำรวม (ล้าน ม.³)	%	ปริมาณน้ำใช้การได้จริง (ล้าน ม.³)	%					
													ปริมาณน้ำรวม (ล้าน ม.³)			%	ปริมาณน้ำรวม (ล้าน ม.³)
ภาคเหนือ (7)																	
1	ภูมิพล (2)	ดาก	13,462	3,800	9,662	4,004	30%	5,865	44%	2,065	15%	5,734	43%	1,934	14%	131.00	เพิ่มขึ้น
2	สิริกิติ์ (2)	อุดรดิตถ์	9,510	2,850	6,660	3,629	38%	4,630	49%	1,780	19%	4,632	49%	1,782	19%	-2.00	ลดลง
3	แม่จัน	เชียงใหม่	265	12	253	34	13%	86	32%	74	28%	84	32%	72	27%	2.00	เพิ่มขึ้น
4	แมกวง	เชียงใหม่	263	14	249	27	10%	41	16%	27	10%	40	15%	26	10%	1.00	เพิ่มขึ้น
5	กัลม	ลำปาง	106	3	103	23	22%	63	59%	60	57%	78	74%	75	71%	-15.00	ลดลง
6	กักคอง	ลำปาง	170	6	164	21	12%	118	69%	112	66%	113	66%	107	63%	5.00	เพิ่มขึ้น
7	กวนอู	พิษณุโลก	939	43	896	255	27%	341	36%	298	32%	339	36%	296	32%	2.00	เพิ่มขึ้น
	รวมภาคเหนือ		34,855	6,728	17,987	7,993	32%	11,144	45%	4,416	18%	11,020	45%	4,292	17%	124.00	เพิ่มขึ้น
ภาคตะวันออกเฉียงเหนือ (12)																	
8	ห้วยหลวง	อุดรธานี	136	7	129	15	11%	59	43%	52	38%	58	43%	51	38%	1.00	เพิ่มขึ้น
9	น้ำพอง	สกลนคร	520	45	475	148	28%	256	49%	211	41%	254	49%	209	40%	2.00	เพิ่มขึ้น
10	น้ำพอง (2)	สกลนคร	165	8	157	37	22%	61	37%	53	32%	63	38%	55	33%	-2.00	ลดลง
11	จำเริญ	ชัยภูมิ	164	37	127	55	34%	96	59%	59	36%	95	58%	58	35%	1.00	เพิ่มขึ้น
12	อุบลรัตน์ (2)	ขอนแก่น	2,431	581	1,850	514	21%	1,352	56%	771	32%	1,339	55%	758	31%	13.00	เพิ่มขึ้น
13	ลำปาว	กาฬสินธุ์	1,980	100	1,880	336	17%	654	33%	554	28%	647	33%	547	28%	7.00	เพิ่มขึ้น
14	ลำคอง	นครราชสีมา	314	22	292	68	22%	75	24%	53	17%	72	23%	50	16%	3.00	เพิ่มขึ้น
15	ลำพระเพลิง	นครราชสีมา	155	1	154	19	12%	78	50%	77	50%	79	51%	78	50%	-1.00	ลดลง
16	มูลขาม	นครราชสีมา	141	7	134	34	24%	61	43%	54	38%	58	41%	51	36%	3.00	เพิ่มขึ้น
17	ลำแจะ	นครราชสีมา	275	7	268	50	18%	86	31%	79	29%	81	29%	74	27%	5.00	เพิ่มขึ้น
18	ลำนางรอง	บุรีรัมย์	121	3	118	57	47%	68	56%	65	54%	66	55%	63	52%	2.00	เพิ่มขึ้น
19	สิรินธร (2)	อุบลราชธานี	1,966	831	1,135	932	47%	987	50%	156	8%	972	49%	141	7%	15.00	เพิ่มขึ้น
	รวมภาคตะวันออกเฉียงเหนือ		8,369	1,649	6,720	2,265	27%	3,833	46%	2,184	26%	3,785	45%	2,135	26%	49.00	เพิ่มขึ้น
ภาคกลาง (3)																	
20	ป่าสักชลสิทธิ์	ลพบุรี	960	3	957	208	22%	249	26%	246	26%	236	25%	233	24%	13.00	เพิ่มขึ้น
21	ห้วยเสลา	อุทัยธานี	160	17	143	42	26%	106	66%	89	56%	95	59%	78	49%	11.00	เพิ่มขึ้น
22	กระเสียว	สุพรรณบุรี	240	40	200	57	24%	164	68%	124	52%	153	64%	113	47%	11.00	เพิ่มขึ้น
	รวมภาคกลาง		1,360	60	1,300	307	23%	519	38%	459	34%	484	36%	424	31%	35.00	เพิ่มขึ้น
ภาคตะวันออก (2)																	
23	ศรีนครินทร์ (2)	กาญจนบุรี	17,745	10,265	7,480	11,614	65%	12,667	71%	2,402	14%	12,640	71%	2,375	13%	27.00	เพิ่มขึ้น
24	วชิราลงกรณ (2)	กาญจนบุรี	8,860	3,012	5,848	3,607	41%	4,006	45%	994	11%	4,025	45%	1,013	11%	-19.00	ลดลง
	รวมภาคตะวันออก		37,511	26,605	13,277	13,328	57%	16,673	63%	3,396	13%	16,665	63%	3,388	13%	8.00	เพิ่มขึ้น
ภาคใต้ (4)																	
25	ขุนด่าน	นครนายก	224	5.00	219	55	25%	50	22%	45	20%	48	21%	43	19%	2.00	เพิ่มขึ้น
26	คลองสิริกิติ์	ฉะเชิงเทรา	420	30.00	390	62	15%	112	27%	82	20%	101	24%	71	17%	11.00	เพิ่มขึ้น
27	บางพระ (3)	ชลบุรี	117	12.00	105	18	15%	71	61%	59	50%	71	61%	59	50%	-	คงที่
28	หนองปลาไหล (3)	ระยอง	164	13.75	150	67	41%	134	82%	120	73%	113	69%	99	61%	21.00	เพิ่มขึ้น
29	ประแสร์ (3)	ระยอง	295	20.00	275	135	46%	112	38%	92	31%	107	36%	87	29%	5.00	เพิ่มขึ้น
30	บางพระ (3)	ระยอง	17	0.72	16	7	40%	9	56%	9	51%	9	55%	8.33	50%	0.19	เพิ่มขึ้น
31	หนองคล้อย (3)	ระยอง	21	1.00	20	2	12%	13	61%	12	57%	12	56%	10.95	51%	1.20	เพิ่มขึ้น
32	ดอกกรวย (3)	ระยอง	79	3.00	76	13	17%	58	73%	55	69%	56	71%	53.16	67%	1.91	เพิ่มขึ้น
33	คลองใหญ่ (3)	ระยอง	45	3.00	42	21	47%	33	73%	30	66%	33	72%	29.60	65%	0.38	เพิ่มขึ้น
34	นกกินเหวงจินดา	ปราจีนบุรี	295	19.00	276	-	0%	57	19%	38	13%	54	18%	35.00	12%	3.00	เพิ่มขึ้น
	รวมภาคใต้		1,678	107	1,570	382	23%	649	39%	542	32%	604	36%	496	30%	45.67	เพิ่มขึ้น
ภาคใต้ (4)																	
35	แก่งกระจาน	เพชรบุรี	710	65	645	201	28%	298	42%	233	33%	294	41%	229	32%	4.00	เพิ่มขึ้น
36	ปราณบุรี	ประจวบคีรีขันธ์	391	18	373	51	13%	174	45%	156	40%	173	44%	155	40%	1.00	เพิ่มขึ้น
37	รัชชประภา (2)	สุราษฎร์ธานี	5,639	1,352	4,287	4,199	74%	4,196	74%	2,844	50%	4,239	75%	2,887	51%	-43.00	ลดลง
38	บางยาง (2)	ยะลา	1,454	276	1,178	633	44%	1,069	74%	793	55%	1,090	75%	814	56%	-21.00	ลดลง
	รวมภาคใต้		8,194	1,711	6,483	5,084	62%	5,737	70%	4,026	49%	5,796	71%	4,085	50%	-59.00	ลดลง
	รวมทั้งประเทศ		70,921	23,532	47,388	31,252	44%	38,554	54%	15,023	21%	38,353	54%	14,820	21%	202.67	เพิ่มขึ้น

ที่มาข้อมูล : ตารางสรุปสภาพน้ำในอ่างเก็บน้ำขนาดใหญ่ทั่วประเทศ และ ตารางสรุปสภาพน้ำในอ่างเก็บน้ำภาคตะวันออกเฉียงเหนือ กรมชลประทาน

หมายเหตุ :

- อ่างเก็บน้ำขนาดใหญ่ หมายถึง อ่างเก็บน้ำที่มีความจุตั้งแต่ 100 ล้าน ลบ.ม. ขึ้นไป
- เป็นอ่างเก็บน้ำอยู่ในความรับผิดชอบของการไฟฟ้าฝ่ายผลิตแห่งประเทศไทย (10) นอกนั้นอยู่ในความรับผิดชอบของกรมชลประทาน (28)
- เป็นอ่างเก็บน้ำขนาดกลางที่มีความสำคัญต่อการอุตสาหกรรมและการประมง ของลุ่มน้ำชายฝั่งทะเลตะวันออก
- ที่มา : กรมชลประทาน และการไฟฟ้าฝ่ายผลิตแห่งประเทศไทย
- จังหวัดที่มีอ่างเก็บน้ำขนาดใหญ่มีจำนวน 26 จังหวัด ไม่มี 50 จังหวัด

รท. หมายถึง ระดับเก็บกักของอ่าง



ศูนย์ข้อมูล



ศูนย์ป้องกันภัยพิบัติ กรมทรัพยากรน้ำ

ลำดับของเขื่อนตามความจุ

1.ศรีนครินทร์ 2.ภูมิพล 3.สิริกิติ์ 4.วชิราลงกรณ 5.รัชชประภา

6.อุบลรัตน์ 7.สิรินธร 8.บางยาง 9.ลำปาว 10.ป่าสัก

ลำดับของเขื่อนตามปริมาณน้ำใช้การได้

1.ภูมิพล 2.ศรีนครินทร์ 3.สิริกิติ์ 4.วชิราลงกรณ 5.รัชชประภา

6.ลำปาว 7.อุบลรัตน์ 8.บางยาง 9.สิรินธร 10.ป่าสัก