

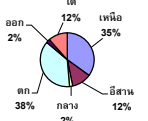
รายงานสรุปสภาพน้ำในอ่างเก็บน้ำขนาดใหญ่และขนาดกลาง

รายงานสถานการณ์ ณ. วันที่ 30 กรกฎาคม 2567

ปริมาณน้ำในอ่างที่ใช้การได้ในสัปดาห์นี้ + มากกว่า / - น้อยกว่า สัปดาห์ก่อน **1,340.60** ล้าน ลบ.ม.

สรุปสถานการณ์ปริมาณน้ำในอ่างเก็บน้ำที่ใช้ในภูมิภาคหรือประเทศน้อยกว่า ปริมาณน้ำที่ไหลเข้าอ่าง เมื่อเทียบกับสัปดาห์ที่ผ่านมา สถานการณ์อยู่ระหว่างเก็บกักน้ำ

ปริมาณน้ำรวมทั่วประเทศ 71,090 ล้าน ลบ.ม. (100%)

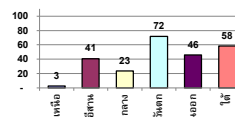


เปรียบเทียบปริมาณน้ำรวมกับปีงบประมาณ
ปี 67 และ ปี 66

วันที่ 30 กรกฎาคม 2567 เก็บกัก 29,054 ล้าน ลบ.ม. หรือ เก็บกัก 41%

วันที่ 31 กรกฎาคม 2566 เก็บกัก 36,165 ล้าน ลบ.ม. หรือ เก็บกัก 51%

% ปริมาณน้ำรวมแต่ละภาคยังจับ



| | | |
|-----------|----|------|
| คงที่ | 2 | อ่าง |
| ลดลง | 19 | อ่าง |
| เพิ่มขึ้น | 17 | อ่าง |

| ภาค | สถานการณ์ปริมาณน้ำในอ่าง | | | | ปริมาณน้ำเปลี่ยนแปลง (ล้าน ม.³) | สถานะ |
|-----------------------|--------------------------|--------------|------------------|------------|---------------------------------|---------------------------------|
| | ลดลง (แห่ง) | คงที่ (แห่ง) | เพิ่มขึ้น (แห่ง) | รวม (แห่ง) | | |
| ภาคเหนือ | 5 | - | 2 | 7 | -3230.05 | ปริมาณน้ำในอ่างเก็บน้ำลดลง |
| ภาคตะวันออกเฉียงเหนือ | 9 | - | 3 | 12 | -261.79 | ปริมาณน้ำในอ่างเก็บน้ำลดลง |
| ภาคกลาง | - | 2 | 1 | 3 | 83.09 | ปริมาณน้ำในอ่างเก็บน้ำเพิ่มขึ้น |
| ภาคตะวันตก | - | - | 2 | 2 | 1878.71 | ปริมาณน้ำในอ่างเก็บน้ำเพิ่มขึ้น |
| ภาคตะวันออก | 3 | - | 7 | 10 | 67.08 | ปริมาณน้ำในอ่างเก็บน้ำเพิ่มขึ้น |
| ภาคใต้ | 2 | - | 2 | 4 | 122.36 | ปริมาณน้ำในอ่างเก็บน้ำเพิ่มขึ้น |
| รวมทั้งประเทศ | 19 | 2 | 17 | 38 | -1340.60 | ปริมาณน้ำในอ่างเก็บน้ำลดลง |

| ภาค | อ่างเก็บน้ำ | ความจุที่ รก. (ล้าน ม.³) | ปริมาณน้ำที่ใช้งานไม่ได้ (ล้าน ม.³) | ใช้การได้จริง (ล้าน ม.³) | ปริมาณน้ำรวม วันที่ 31 กรกฎาคม 2566 | | ปัจจุบัน วันที่ 30 กรกฎาคม 2567 | | | | สัปดาห์ก่อน วันที่ 24 กรกฎาคม 2567 | | | | ปริมาณน้ำ + เพิ่มขึ้น - ลดลง (ล้าน ม.³) | สถานการณ์ในอ่าง |
|-----------------------------------|-------------------------------|--------------------------|-------------------------------------|--------------------------|-------------------------------------|------------|---------------------------------|------------|------------------------|------------|------------------------------------|------------|------------------------|------------|---|------------------|
| | | | | | วันที่ 31 กรกฎาคม 2566 (ล้าน ม.³) | % | ปริมาณน้ำรวม | | ปริมาณน้ำใช้การได้จริง | | ปริมาณน้ำรวม | | ปริมาณน้ำใช้การได้จริง | | | |
| | | | | | | | ปริมาณน้ำ (ล้าน ม.³) | % | ปริมาณน้ำ (ล้าน ม.³) | % | ปริมาณน้ำ (ล้าน ม.³) | % | ปริมาณน้ำ (ล้าน ม.³) | % | | |
| ภาคเหนือ (8) | | | | | | | | | | | | | | | | |
| 1 | ภูมิพล (2) ตาก | 13,462 | 3,800 | 9,662 | 5,757 | 43% | - | 0% | - | 0% | 5,121 | 38% | 1,321 | 14% | -1,320.91 | ลดลง |
| 2 | สิริรัตน์ (2) อุดรดิต | 9,510 | 2,850 | 6,660 | 3,596 | 38% | - | 0% | - | 0% | 4,253 | 45% | 1,403 | 21% | -1,403.15 | ลดลง |
| 3 | แม่จัน เชียงใหม่ | 265 | 12 | 253 | 174 | 66% | 157 | 59% | 145 | 57% | 157 | 59% | 145 | 57% | 0.12 | เพิ่มขึ้น |
| 4 | แม่กวาง เชียงใหม่ | 263 | 14 | 249 | 147 | 56% | 109 | 41% | 95 | 38% | 112 | 42% | 98 | 39% | -2.79 | ลดลง |
| 5 | กสิกรรม ลำปาง | 106 | 3 | 103 | 38 | 36% | 46 | 44% | 43 | 42% | 48 | 45% | 45 | 43% | -1.36 | ลดลง |
| 6 | กวีลอมมา ลำปาง | 170 | 6 | 164 | 70 | 41% | 58 | 34% | 52 | 32% | 59 | 34% | 53 | 32% | -0.54 | ลดลง |
| 7 | เดวน้อย พิจิตร | 939 | 43 | 896 | 156 | 17% | 242 | 26% | 199 | 22% | 210 | 22% | 167 | 19% | 32.27 | เพิ่มขึ้น |
| 8 | แม่มอกล ลำปาง | 110 | 16 | 94 | 34 | 31% | 31 | 28% | 15 | 16% | 32 | 29% | 16 | 17% | -0.40 | ลดลง |
| | รวมภาคเหนือ 34.85% | 24,225 | 6,744 | 18,081 | 9,972 | 40% | 643 | 3% | - | 0% | 9,990 | 40% | 3,230 | 18% | -3,230.05 | ลดลง |
| ภาคตะวันออกเฉียงเหนือ (12) | | | | | | | | | | | | | | | | |
| 9 | ห้วยหลวง อุดรธานี | 136 | 7 | 129 | 88 | 65% | 56 | 41% | 49 | 38% | 56 | 41% | 49 | 38% | 0.41 | เพิ่มขึ้น |
| 10 | น้ำจืด สกลนคร | 520 | 45 | 475 | 287 | 55% | 307 | 59% | 262 | 55% | 318 | 61% | 273 | 57% | -10.62 | ลดลง |
| 11 | น้ำพอง (2) สกลนคร | 165 | 8 | 157 | 48 | 29% | 38 | 23% | 30 | 19% | 40 | 24% | 32 | 21% | -1.92 | ลดลง |
| 12 | จุฬารัตน์ (2) ชัยภูมิ | 164 | 37 | 127 | 60 | 37% | 64 | 39% | 27 | 21% | 63 | 38% | 26 | 20% | 0.86 | เพิ่มขึ้น |
| 13 | อุบลรัตน์ (2) ขอนแก่น | 2,431 | 581 | 1,850 | 859 | 35% | 891 | 37% | 310 | 17% | 937 | 39% | 356 | 19% | -45.89 | ลดลง |
| 14 | ลำปาว กาฬสินธุ์ | 1,980 | 100 | 1,880 | 1,131 | 57% | 827 | 42% | 727 | 39% | 816 | 41% | 716 | 38% | 10.94 | เพิ่มขึ้น |
| 15 | ลำตะคอง นครราชสีมา | 314 | 22 | 292 | 150 | 48% | - | 0% | - | 0% | 85 | 27% | 63 | 22% | -63.29 | ลดลง |
| 16 | ลำพระเพลิง นครราชสีมา | 155 | 1 | 154 | 65 | 42% | 67 | 43% | 66 | 43% | 70 | 45% | 69 | 45% | -2.79 | ลดลง |
| 17 | ลำมูลนครราชสีมา | 141 | 7 | 134 | 62 | 44% | - | 0% | - | 0% | 52 | 37% | 45 | 34% | -45.26 | ลดลง |
| 18 | ลำระเหย นครราชสีมา | 275 | 7 | 268 | 107 | 39% | - | 0% | - | 0% | 93 | 34% | 86 | 32% | -86.34 | ลดลง |
| 19 | ลำน้ำมูลบุรีรัมย์ | 121 | 3 | 118 | 77 | 63% | 59 | 49% | 56 | 47% | 61 | 50% | 58 | 49% | -1.68 | ลดลง |
| 20 | สิรินธร (2) อุบลราชธานี | 1,966 | 831 | 1,135 | 1,135 | 58% | 1,098 | 56% | 267 | 24% | 1,115 | 57% | 284 | 25% | -16.21 | ลดลง |
| | รวมภาคตอน. 11.80% | 8,369 | 1,649 | 6,720 | 4,069 | 49% | 3,408 | 41% | 1,795 | 27% | 3,705 | 44% | 2,056 | 31% | -261.79 | ลดลง |
| ภาคกลาง (3) | | | | | | | | | | | | | | | | |
| 21 | ป่าสักชลสิทธิ์ ลพบุรี | 960 | 3 | 957 | 110 | 11% | 179 | 19% | 176 | 18% | 115 | 12% | 112 | 12% | 63.83 | เพิ่มขึ้น |
| 22 | ทับเสลา อุทัยธานี | 160 | 17 | 143 | 71 | 44% | 80 | 50% | 63 | 44% | 80 | 50% | 63 | 44% | - | คงที่ |
| 23 | กระเสียว สุพรรณบุรี | 299 | 99 | 200 | 81 | 27% | 74 | 25% | - | 0% | 80 | 27% | - | 0% | - | คงที่ |
| | รวมภาคกลาง 1.92% | 1,419 | 119 | 1,300 | 262 | 18% | 333 | 23% | 239 | 17% | 275 | 19% | 156 | 12% | 83.09 | เพิ่มขึ้น |
| ภาคตะวันตก (2) | | | | | | | | | | | | | | | | |
| 24 | ศรีนครินทร์ (2) กาญจนบุรี | 17,745 | 10,265 | 7,480 | 12,452 | 70% | 12,789 | 72% | 2,524 | 34% | 12,398 | 70% | 2,133 | 29% | 391.14 | เพิ่มขึ้น |
| 25 | ชีวาภิรมย์ (2) กาญจนบุรี | 8,860 | 3,012 | 5,848 | 4,223 | 48% | 6,318 | 71% | 3,306 | 57% | 4,830 | 55% | 1,818 | 31% | 1,487.57 | เพิ่มขึ้น |
| | รวมภาคตะวันตก 37.51% | 26,605 | 13,277 | 13,328 | 16,675 | 63% | 19,107 | 72% | 5,830 | 44% | 17,228 | 65% | 3,951 | 30% | 1,878.71 | เพิ่มขึ้น |
| ภาคตะวันออก (6+4) | | | | | | | | | | | | | | | | |
| 26 | ขุนด่าน นครนายก | 224 | 5.00 | 219 | 71 | 32% | 121 | 54% | 116 | 53% | 83 | 37% | 78 | 35% | 38.59 | เพิ่มขึ้น |
| 27 | คลองสิชล ฉะเชิงเทรา | 420 | 30.00 | 390 | 77 | 18% | 98 | 23% | 68 | 17% | 93 | 22% | 63 | 16% | 4.51 | เพิ่มขึ้น |
| 28 | บางพระ (3) ชลบุรี | 117 | 12.00 | 105 | 45 | 38% | 47 | 40% | 35 | 33% | 46 | 39% | 34 | 33% | 0.92 | เพิ่มขึ้น |
| 29 | หนองปลาไหล (3) ระยอง | 164 | 13.75 | 150 | 95 | 58% | 84 | 51% | 70 | 47% | 84 | 51% | 70 | 47% | 0.15 | เพิ่มขึ้น |
| 30 | ประแสร์ (3) ระยอง | 295 | 20.00 | 275 | 187 | 64% | 219 | 74% | 199 | 72% | 213 | 72% | 193 | 70% | 6.48 | เพิ่มขึ้น |
| 31 | แม่ประชัน (3) ชลบุรี | 17 | 0.72 | 16 | 9 | 56% | 5 | 32% | 5 | 29% | 5 | 33% | 4.75 | 30% | -0.10 | ลดลง |
| 32 | หนองค้อ (3) ชลบุรี | 21 | 1.00 | 20 | 13 | 62% | 9 | 41% | 8 | 38% | 9 | 41% | 7.70 | 38% | 0.15 | เพิ่มขึ้น |
| 33 | คลองทราย (3) ระยอง | 79 | 3.00 | 76 | 38 | 48% | 41 | 52% | 38 | 50% | 42 | 53% | 39.41 | 52% | -1.33 | ลดลง |
| 34 | คลองใหญ่ (3) ระยอง | 45 | 3.00 | 42 | 29 | 65% | 26 | 58% | 23 | 55% | 27 | 59% | 23.96 | 56% | -0.61 | ลดลง |
| 35 | เขื่อนลัดหล้า ปราจีนบุรี | 295 | 19.00 | 276 | 79 | 27% | 121 | 41% | 102 | 37% | 103 | 35% | 84.05 | 30% | 18.22 | เพิ่มขึ้น |
| | รวมภาคตะวันออก 2.37% | 1,678 | 107 | 1,570 | 646 | 38% | 772 | 46% | 665 | 42% | 705 | 42% | 598 | 38% | 67.08 | เพิ่มขึ้น |
| ภาคใต้ (4) | | | | | | | | | | | | | | | | |
| 36 | แม่กระจาน เพชรบุรี | 710 | 65 | 645 | 211 | 30% | 364 | 51% | 299 | 46% | 256 | 36% | 191 | 30% | 107.39 | เพิ่มขึ้น |
| 37 | ประจักษ์บุรี ประจักษ์คีรีบุรี | 391 | 18 | 373 | 64 | 16% | 120 | 31% | 102 | 27% | 75 | 19% | 57 | 15% | 45.01 | เพิ่มขึ้น |
| 38 | ศรีประจักษ์ (2) สุราษฎร์ธานี | 5,639 | 1,352 | 4,287 | 3,373 | 60% | 3,570 | 63% | 2,218 | 52% | 3,579 | 63% | 2,227 | 52% | -8.21 | ลดลง |
| 39 | บางยาง (2) ยะลา | 1,454 | 276 | 1,178 | 915 | 63% | 736 | 51% | 460 | 39% | 758 | 52% | 482 | 41% | -21.83 | ลดลง |
| | รวมภาคใต้ 11.55% | 8,194 | 1,711 | 6,483 | 4,562 | 56% | 4,790 | 58% | 3,079 | 47% | 4,668 | 57% | 2,957 | 46% | 122.36 | เพิ่มขึ้น |
| | รวมทั้งประเทศ 100%(38) | 71,090 | 23,607 | 47,482 | 36,185 | 51% | 29,054 | 41% | 11,608 | 24% | 30,132 | 42% | 12,948 | 27% | -1,340.60 | ลดลง |

ที่มาข้อมูล : ตารางสรุปสภาพน้ำในอ่างเก็บน้ำขนาดใหญ่ทั่วประเทศ และตารางสรุปสภาพน้ำในอ่างเก็บน้ำภาคตะวันออกเฉียงเหนือ กรมชลประทาน

หมายเหตุ :

- อ่างเก็บน้ำขนาดใหญ่ หมายถึง อ่างเก็บน้ำที่มีความจุตั้งแต่ 100 ล้าน ลบ.ม. ขึ้นไป
- เป็นอ่างเก็บน้ำที่อยู่ในความรับผิดชอบของการไฟฟ้าฝ่ายผลิตแห่งประเทศไทย(10) นอกเหนือจากความรับผิดชอบของกรมชลประทาน(28)
- เป็นอ่างเก็บน้ำขนาดกลางที่มีความสำคัญต่อการอุตสาหกรรมและการประปาฯ ของลุ่มน้ำชายฝั่งทะเลตะวันออก
- จังหวัดที่มีอ่างเก็บน้ำขนาดใหญ่มีจำนวน 26 จังหวัด ไม่มี 50 จังหวัด
- ที่มา : กรมชลประทาน และการไฟฟ้าฝ่ายผลิตแห่งประเทศไทย

รณ. หมายถึง ระดับน้ำเก็บกักของอ่าง



ศูนย์มชช. กองวิเคราะห์และประเมินสถานการณ์น้ำ กรมชลประทาน

ลำดับของเขื่อนตามความจุ

1.ศรีนครินทร์ 2.ภูมิพล 3.สิริรัตน์ 4.ชีวาภิรมย์ 5.รัชชประภา

6.อุบลรัตน์ 7.สิรินธร 8.บางยาง 9.ลำปาว 10.ป่าสัก

ลำดับของเขื่อนตามปริมาณน้ำใช้การได้

1.ภูมิพล 2.ศรีนครินทร์ 3.สิริรัตน์ 4.ชีวาภิรมย์ 5.รัชชประภา

6.ลำปาว 7.อุบลรัตน์ 8.บางยาง 9.สิรินธร 10.ป่าสัก