



ระบบติดตามสถานการณ์น้ำทางไกลอัตโนมัติ

กองวิเคราะห์และประเมินสถานการณ์น้ำ กรมทรัพยากรน้ำ กระทรวงทรัพยากรธรรมชาติและสิ่งแวดล้อม
180/3 ถนนพระรามที่ 6 ซอย 34 แขวงพญาไท เขตพญาไท กรุงเทพมหานคร 10400 โทรศัพท์ 0 2271 6000
<http://tele-songkramhuailuang.dwr.go.th>



รายงานสถานการณ์น้ำลุ่มน้ำสงครามและห้วยหลวง วันที่ 19 มิถุนายน 2567

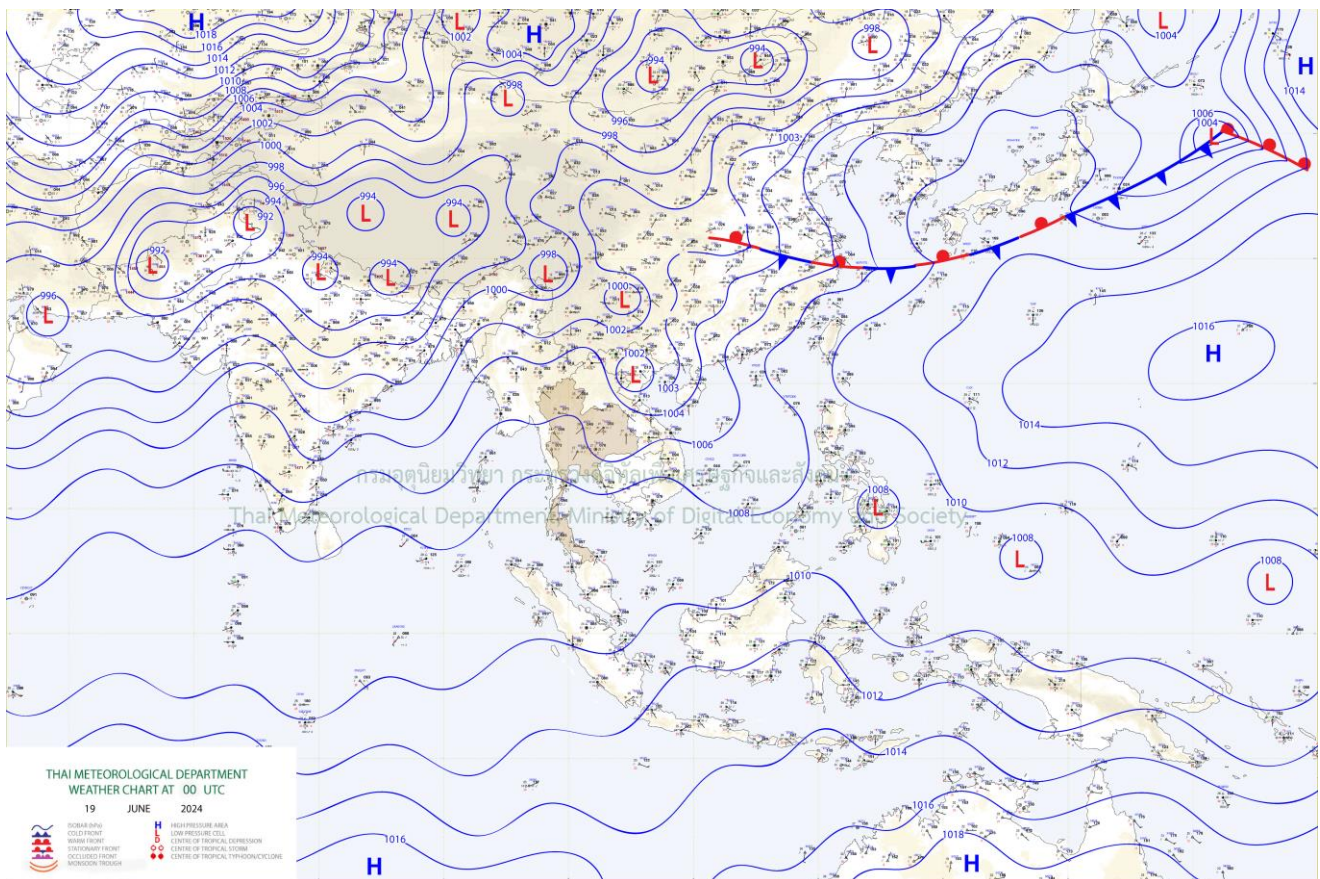
1) สภาพภูมิอากาศ (ที่มา : กรมอุตุนิยมวิทยา)

สภาพอากาศวันนี้

พยากรณ์อากาศ 24 ชั่วโมงข้างหน้า มรสุมตะวันตกเฉียงใต้พัดปกคลุมทะเลอันดามัน ประเทศไทย และอ่าวไทย ประกอบกับมีหย่อมความกดอากาศต่ำปกคลุมบริเวณชายฝั่งประเทศเวียดนามตอนบนและอ่าวตังเกี๋ย ลักษณะเช่นนี้ทำให้ประเทศไทยมีฝนฟ้าคะนองเกิดขึ้นได้บางพื้นที่ และมีฝนตกหนักบางแห่งในภาคตะวันออก และภาคใต้ฝั่งตะวันตก สำหรับบริเวณทะเลอันดามันตอนบน ทะเลมีคลื่นสูง 1-2 เมตร บริเวณที่มีฝนฟ้าคะนองคลื่นสูงมากกว่า 2 เมตร

สภาพอากาศภาคตะวันออกเฉียงเหนือ (เวลา 6:00 น.วันนี้ - 6:00 น.วันพรุ่งนี้)

มีฝนฟ้าคะนอง ร้อยละ 40 ของพื้นที่ อุณหภูมิต่ำสุด 26-28 องศาเซลเซียส อุณหภูมิสูงสุด 34-37 องศาเซลเซียส ลมตะวันตกเฉียงใต้ ความเร็ว 10-20 กม./ชม.



แผนที่อากาศ

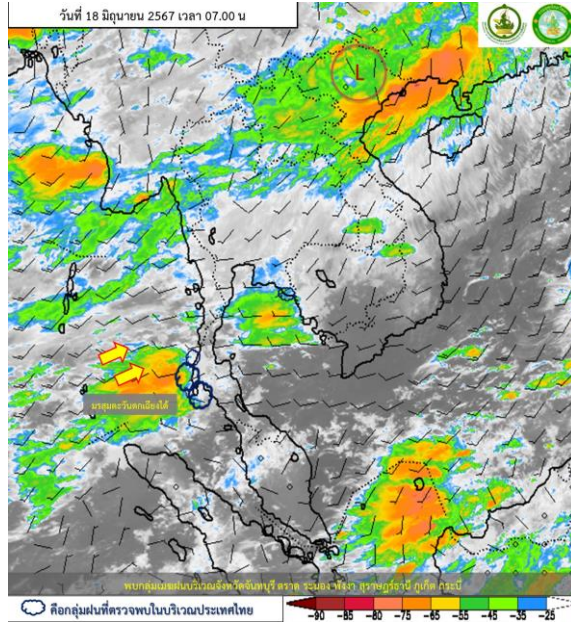


ระบบติดตามสถานการณ์น้ำทางไกลอัตโนมัติ

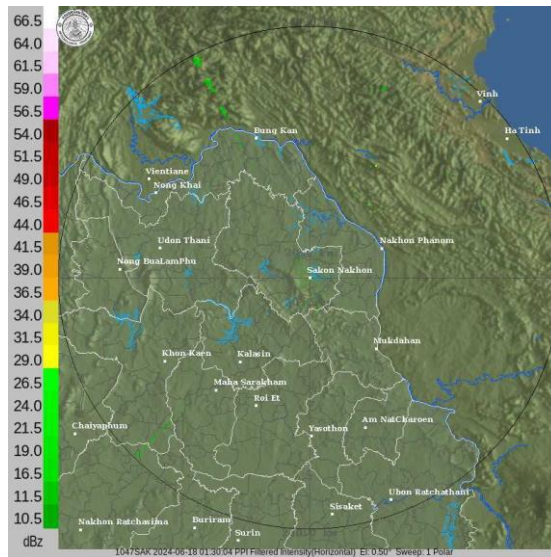
กองวิเคราะห์และประเมินสถานการณ์น้ำ กรมทรัพยากรน้ำ กระทรวงทรัพยากรธรรมชาติและสิ่งแวดล้อม
180/3 ถนนพระรามที่ 6 ซอย 34 แขวงพญาไท เขตพญาไท กรุงเทพมหานคร 10400 โทรศัพท์ 0 2271 6000
<http://tele-songkramhuailuang.dwr.go.th>



รายงานสถานการณ์น้ำลุ่มน้ำสงครามและห้วยหลวง วันที่ 19 มิถุนายน 2567



ภาพถ่ายดาวเทียม



เรดาร์ตรวจอากาศ

ภาพถ่ายดาวเทียม : พบกลุ่มเมฆฝนบริเวณจังหวัดจันทบุรี ตราด ระนอง พังงา สุราษฎร์ธานี ภูเก็ต กระบี่

ภาพเรดาร์ : เวลา 7.00 น. ไม่พบกลุ่มเมฆฝนบริเวณลุ่มน้ำสงครามและห้วยหลวง



ระบบติดตามสถานการณ์น้ำทางไกลอัตโนมัติ

กองวิเคราะห์และประเมินสถานการณ์น้ำ กรมทรัพยากรน้ำ กระทรวงทรัพยากรธรรมชาติและสิ่งแวดล้อม
180/3 ถนนพระรามที่ 6 ซอย 34 แขวงพญาไท เขตพญาไท กรุงเทพมหานคร 10400 โทรศัพท์ 0 2271 6000
<http://tele-songkramhuailuang.dwr.go.th>



รายงานสถานการณ์น้ำลุ่มน้ำสงครามและห้วยหลวง วันที่ 19 มิถุนายน 2567

2) สรุปสถานการณ์ฝน

จากข้อมูลตรวจวัดปริมาณน้ำฝนของสถานีโทรมาตรโครงการค่าใช้จ่ายในการพัฒนาระบบติดตามสถานการณ์น้ำทางไกลอัตโนมัติ (ลุ่มน้ำสงครามและห้วยหลวง) สะสม 24 ชั่วโมง ระหว่างวันที่ 17 มิถุนายน 2567 เวลา 07:00 น. ถึงวันที่ 18 มิถุนายน 2567 เวลา 07:00 น. และข้อมูลคาดการณ์ปริมาณน้ำฝนสะสม สามารถสรุปได้ดังตาราง

สถานีโทรมาตร	ที่ตั้ง	ปริมาณฝนตรวจวัดสะสม (มม.)			ปริมาณฝนคาดการณ์ล่วงหน้า (มม.)		
		ฝนเมื่อวาน	ฝน 2 วัน	ฝน 3 วัน	วันนี้	1 วัน	2 วัน
โรงเรียนชุมชนกุศตมหาไฟ	ต.กุศตมหาไฟ อ.หนองวัวซอ จ.อุดรธานี	0.0	0.0	0.0	0.0	0.0	0.0
บ้านท่าตูม	ต.หมู่น อ.เมืองอุดรธานี จ.อุดรธานี	0.0	0.0	0.0	0.0	0.0	0.0
โรงเรียนอุดรธรรมานุสรณ์	ต.บ้านดาด อ.เมืองอุดรธานี จ.อุดรธานี	0.0	0.0	0.0	1.0	0.0	0.0
ตลาดปลาสินเจริญ	ต.เตาไห อ.เพ็ญ จ.อุดรธานี	0.0	0.0	0.0	1.0	0.0	0.0
โรงเรียนหนองหานวิทยา	ต.หนองหาน อ.หนองหาน จ.อุดรธานี	0.0	0.0	0.0	0.0	0.0	0.0
โรงเรียนอนุบาลทุ่งฝน	ต.ทุ่งฝน อ.ทุ่งฝน จ.อุดรธานี	0.0	0.0	0.0	0.0	0.0	0.0
โรงเรียนเขมพิทยาคม	ต.เขม อ.โพธิ์ชัย จ.หนองคาย	0.0	0.0	0.0	0.0	0.0	0.0
โรงเรียนบ้านม่วงพิทยาคม	ต.ม่วง อ.บ้านม่วง จ.สกลนคร	0.0	0.0	0.0	0.0	0.0	0.0
บ้านหนองยาง	ต.ซาง อ.เซกา จ.บึงกาฬ	0.0	0.0	5.0	0.0	0.0	0.0
สะพานบ้านหนองบัว	ต.บ้านข่า อ.ศรีสงคราม จ.นครพนม	0.0	0.0	15.5	0.0	0.0	0.0
สะพาน นพ.4059	ต.ท่าบ่อสงคราม อ.ศรีสงคราม จ.นครพนม	0.0	0.0	8.5	1.0	0.0	0.0



ระบบติดตามสถานการณ์น้ำทางไกลอัตโนมัติ

กองวิเคราะห์และประเมินสถานการณ์น้ำ กรมทรัพยากรน้ำ กระทรวงทรัพยากรธรรมชาติและสิ่งแวดล้อม
180/3 ถนนพระรามที่ 6 ซอย 34 แขวงพญาไท เขตพญาไท กรุงเทพมหานคร 10400 โทรศัพท์ 0 2271 6000
<http://tele-songkramhuailuang.dwr.go.th>



รายงานสถานการณ์น้ำลุ่มน้ำสงครามและห้วยหลวง วันที่ 19 มิถุนายน 2567

3) สรุประดับน้ำรายวัน

จากข้อมูลตรวจวัดระดับน้ำของสถานีโทรมาตรโครงการค่าใช้จ่ายในการพัฒนาระบบติดตามสถานการณ์น้ำทางไกลอัตโนมัติ (ลุ่มน้ำสงครามและห้วยหลวง) ณ เวลา 07:00 น. ของวันที่ 18 มิถุนายน 2567 และข้อมูลระดับน้ำคาดการณ์จากแบบจำลองคณิตศาสตร์ สามารถสรุปได้ดังตาราง

สถานีโทรมาตร	ที่ตั้ง	ระดับเตือนภัย (ม.รทก.)	ข้อมูลระดับน้ำตรวจวัด (ม.รทก.)		ระดับน้ำคาดการณ์ล่วงหน้า (ม.รทก.)			
			เมื่อวาน	วันนี้	1 วัน	2 วัน	3 วัน	แนวโน้ม
สะพานทางหลวง 2314	ต.หนองวัวซอ อ.หนองวัวซอ จ.อุดรธานี	203.53	202.63	202.63	202.63	202.63	202.63	คงที่ ►
บ้านท่าตุม	ต.หมู่มั่น อ.เมืองอุดรธานี จ.อุดรธานี	169.71	167.15	167.28	167.61	167.95	168.28	เพิ่มขึ้น ▲
ตลาดปลาสินเจริญ	ต.เตาไห อ.เพ็ญ จ.อุดรธานี	163.39	157.11	157.05	157.12	157.14	157.12	ลดลง ▼
สะพานห้วยหลวงอนุสรณ์	ต.จุมพล อ.โพนพิสัย จ.หนองคาย	161.40	152.96	152.56	153.04	153.16	153.02	ลดลง ▼
สะพานดอนเชียงยืน	ต.ดงเย็น อ.บ้านดุง จ.อุดรธานี	154.78	155.03	154.8	155.08	155.15	155.06	ลดลง ▼
บ้านคำแก้ว	ต.คำแก้ว อ.โซ่พิสัย จ.บึงกาฬ	146.22	143.53	142.89	143.66	143.85	143.62	ลดลง ▼
บ้านหนองยาง	ต.ซาง อ.เซกา จ.บึงกาฬ	148.10	144.32	144.29	144.58	144.87	145.16	เพิ่มขึ้น ▲
บ้านท่าแร่	ต.โพนงาม อ.อากาศอำนวย จ.สกลนคร	139.29	136.78	136.56	136.83	137.11	137.38	เพิ่มขึ้น ▲
สะพานบ้านหนองบัว	ต.บ้านข่า อ.ศรีสงคราม จ.นครพนม	140.27	131.84	131.84	132.10	132.37	132.63	เพิ่มขึ้น ▲
สะพาน นพ.4059	ต.ท่าบ่อสงคราม อ.ศรีสงคราม จ.นครพนม	139.45	139.07	138.89	139.11	139.16	139.10	ลดลง ▼
หนองสาหร่าย	ต.พนอม อ.ท่าอุเทน จ.นครพนม	142.40	137.99	137.84	138.12	138.39	138.67	เพิ่มขึ้น ▲



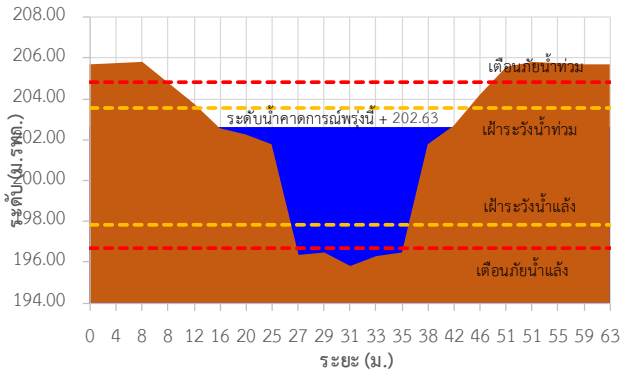
ระบบติดตามสถานการณ์น้ำทางไกลอัตโนมัติ

กองวิเคราะห์และประเมินสถานการณ์น้ำ กรมทรัพยากรน้ำ กระทรวงทรัพยากรธรรมชาติและสิ่งแวดล้อม
180/3 ถนนพระรามที่ 6 ซอย 34 แขวงพญาไท เขตพญาไท กรุงเทพมหานคร 10400 โทรศัพท์ 0 2271 6000
<http://tele-songkramhuailuang.dwr.go.th>

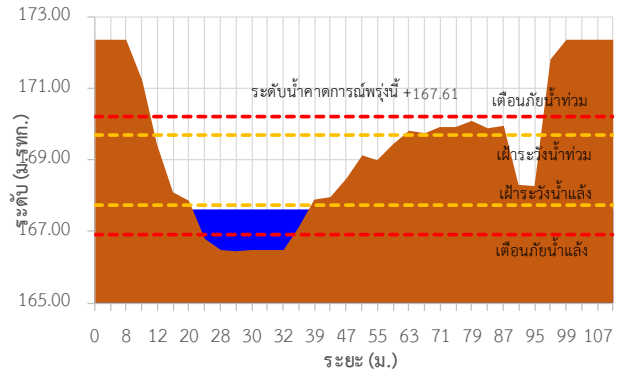


รายงานสถานการณ์น้ำลุ่มน้ำสงครามและห้วยหลวง วันที่ 19 มิถุนายน 2567

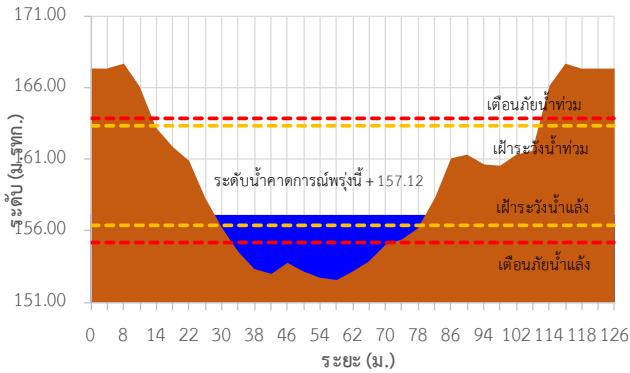
TC031505 สะพานทางหลวง 2314 ต.หนองวัวซอ อ.หนองวัวซอ จ.อุดรธานี



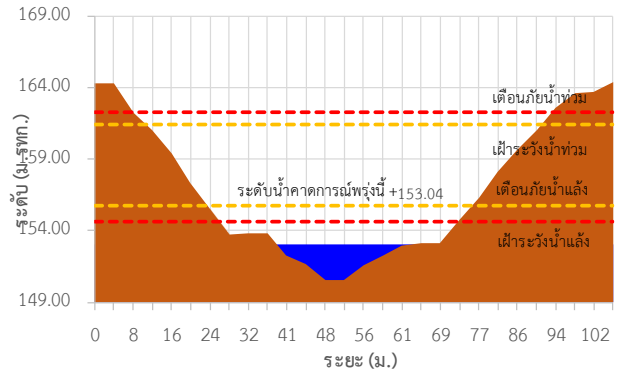
TC031506 บ้านท่าตูม ต.หมื่น อ.เมืองอุดรธานี จ.อุดรธานี



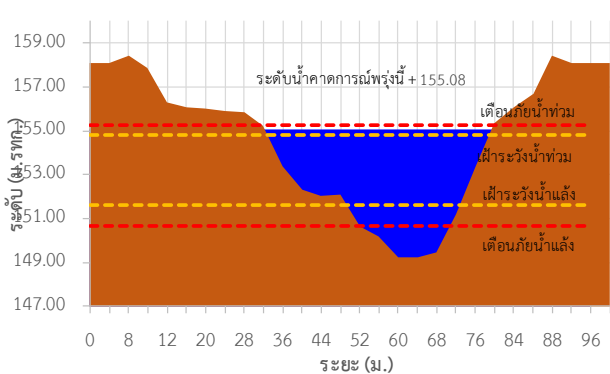
TC031702 ตลาดปลาอินเจริญ ต.เตาไห อ.เพ็ญ จ.อุดรธานี



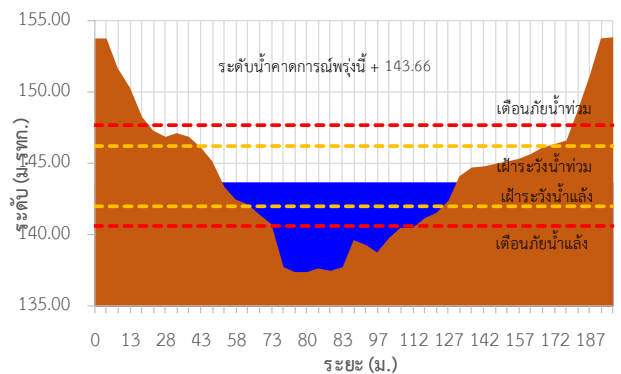
TC031703 สะพานห้วยหลวงอนุสรณ์ ต.จุมพล อ.โพนพิสัย จ.หนองคาย



TC031902 สะพานดอนเชียงยืน ต.ดงเย็น อ.บ้านดุง จ.อุดรธานี



TC031904 บ้านคำแก้ว ต.คำแก้ว อ.โซ่พิสัย จ.บึงกาฬ





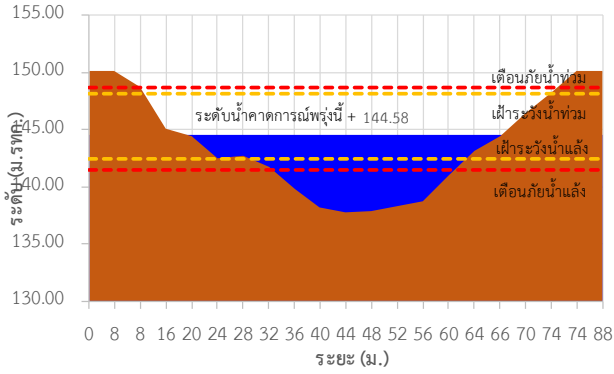
ระบบติดตามสถานการณ์น้ำทางไกลอัตโนมัติ

กองวิเคราะห์และประเมินสถานการณ์น้ำ กรมทรัพยากรน้ำ กระทรวงทรัพยากรธรรมชาติและสิ่งแวดล้อม
180/3 ถนนพระรามที่ 6 ซอย 34 แขวงพญาไท เขตพญาไท กรุงเทพมหานคร 10400 โทรศัพท์ 0 2271 6000
<http://tele-songkramhuailuang.dwr.go.th>

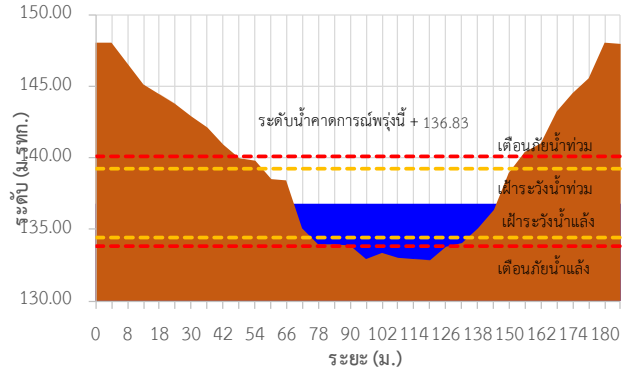


รายงานสถานการณ์น้ำลุ่มน้ำสงครามและห้วยหลวง วันที่ 19 มิถุนายน 2567

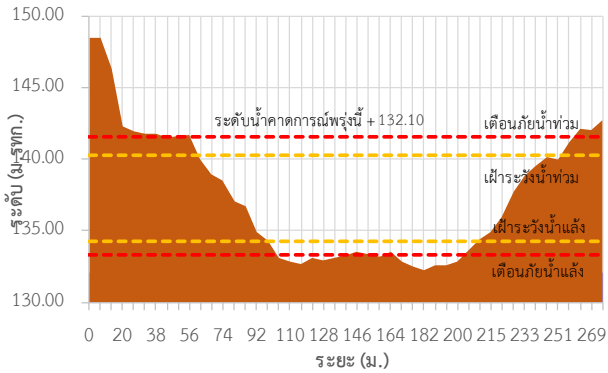
TC032202 บ้านหนองยาง ต.เซกา อ.เซกา จ.บึงกาฬ



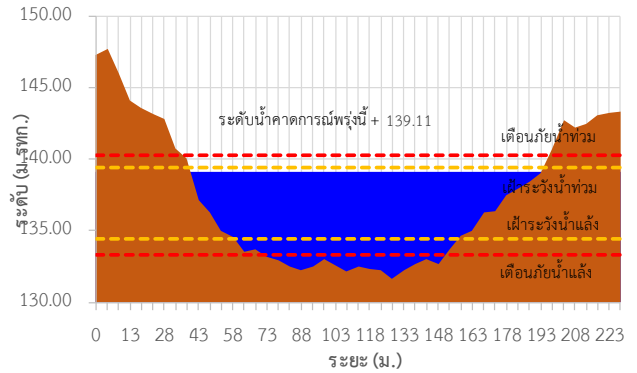
TC032301 บ้านท่าแร่ ต.โพนงาม อ.อากาศอำนวย จ.สกลนคร



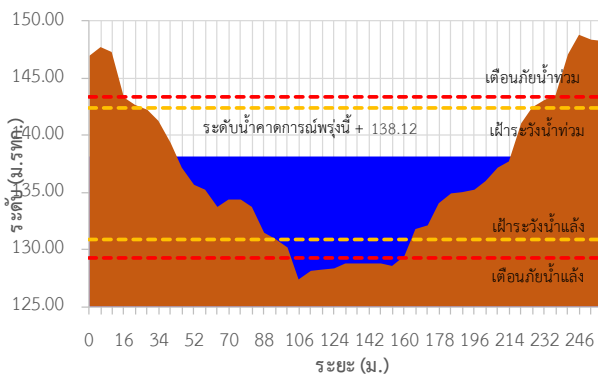
TC032501 สะพานบ้านหนองบัว ต.บ้านข่า อ.ศรีสงคราม จ.นครพนม



TC032705 สะพาน นพ.4059 ต.ท่าบ่อสงคราม อ.ศรีสงคราม จ.นครพนม



TC032706 หนองสาหร่าย ต.พนอม อ.ท่าอุเทน จ.นครพนม





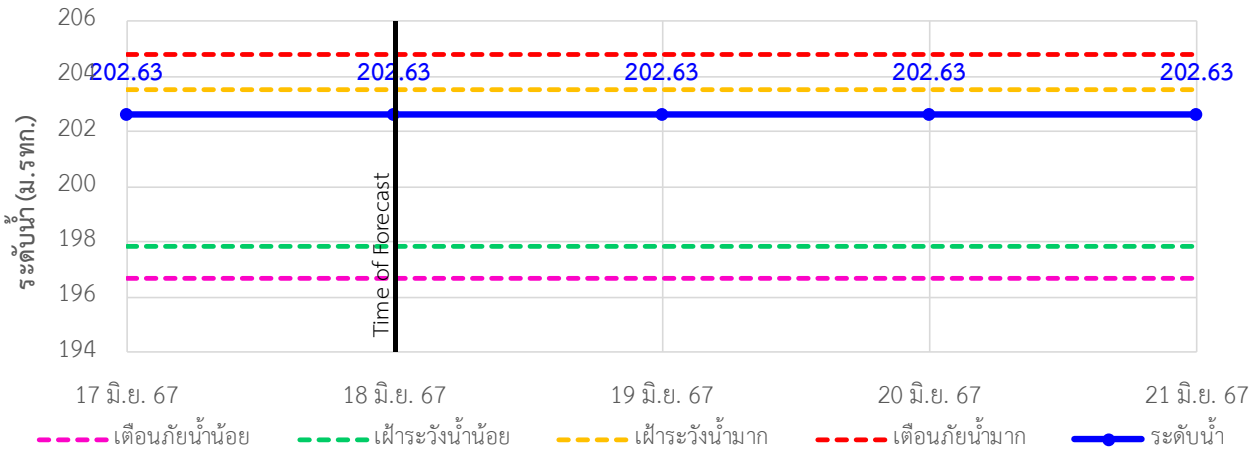
ระบบติดตามสถานการณ์น้ำทางไกลอัตโนมัติ

กองวิเคราะห์และประเมินสถานการณ์น้ำ กรมทรัพยากรน้ำ กระทรวงทรัพยากรธรรมชาติและสิ่งแวดล้อม
180/3 ถนนพระรามที่ 6 ซอย 34 แขวงพญาไท เขตพญาไท กรุงเทพมหานคร 10400 โทรศัพท์ 0 2271 6000
<http://tele-songkramhuailuang.dwr.go.th>

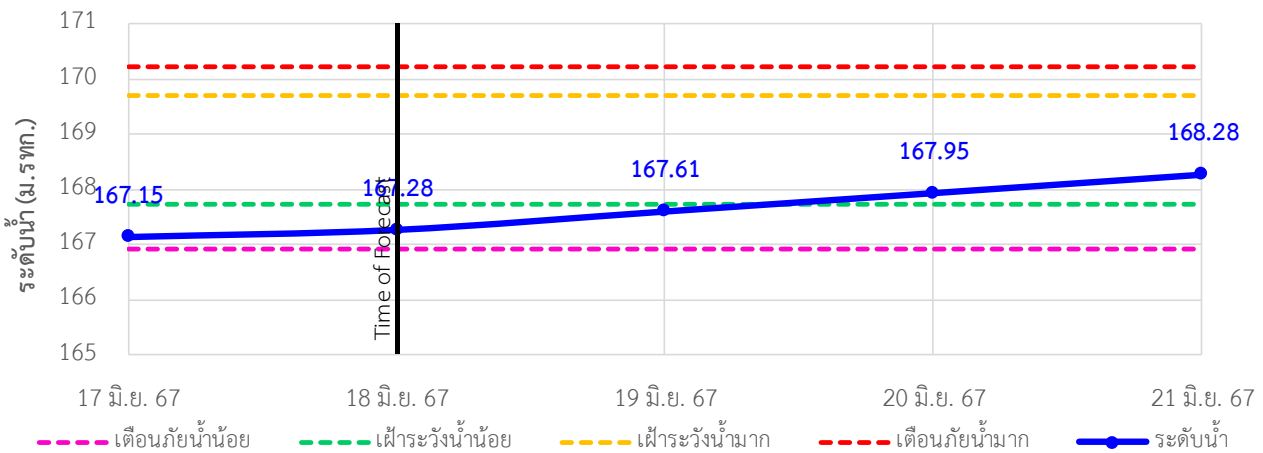


รายงานสถานการณ์น้ำลุ่มน้ำสงครามและห้วยหลวง วันที่ 19 มิถุนายน 2567

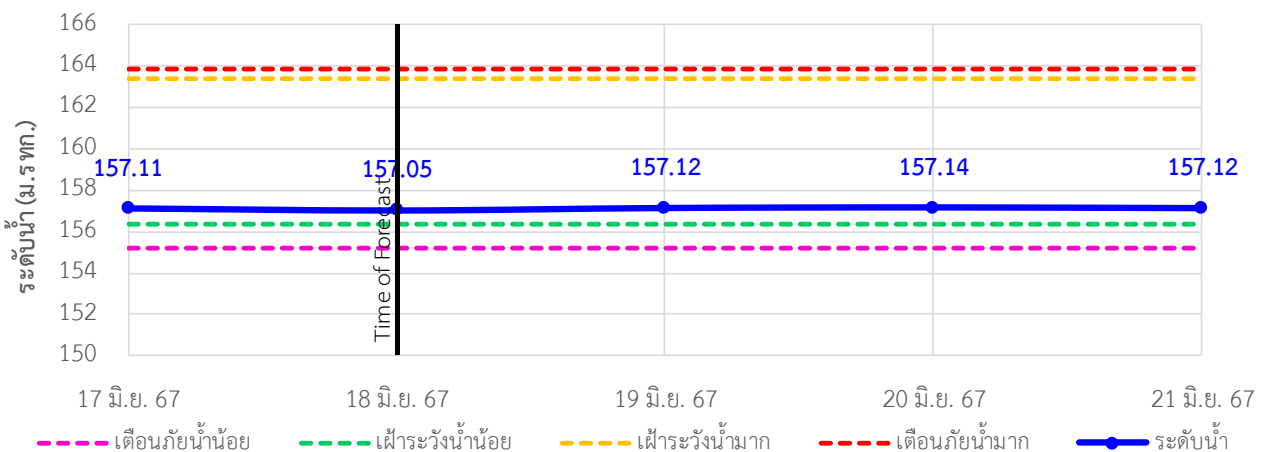
TC031505 สะพานทางหลวง 2314 ต.หนองวัวซอ อ.หนองวัวซอ จ.อุดรธานี



TC031506 บ้านท่าตูม ต.หมู่ม่น อ.เมืองอุดรธานี จ.อุดรธานี



TC031702 ตลาดปลาหินเจริญ ต.เตาไห อ.เพ็ญ จ.อุดรธานี





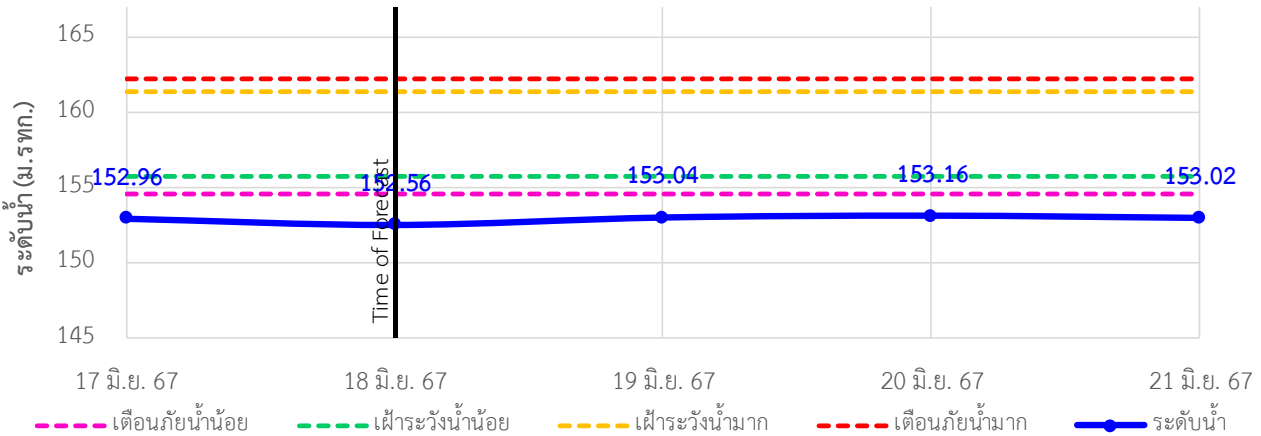
ระบบติดตามสถานการณ์น้ำทางไกลอัตโนมัติ

กองวิเคราะห์และประเมินสถานการณ์น้ำ กรมทรัพยากรน้ำ กระทรวงทรัพยากรธรรมชาติและสิ่งแวดล้อม
180/3 ถนนพระรามที่ 6 ซอย 34 แขวงพญาไท เขตพญาไท กรุงเทพมหานคร 10400 โทรศัพท์ 0 2271 6000
<http://tele-songkramhuailuang.dwr.go.th>

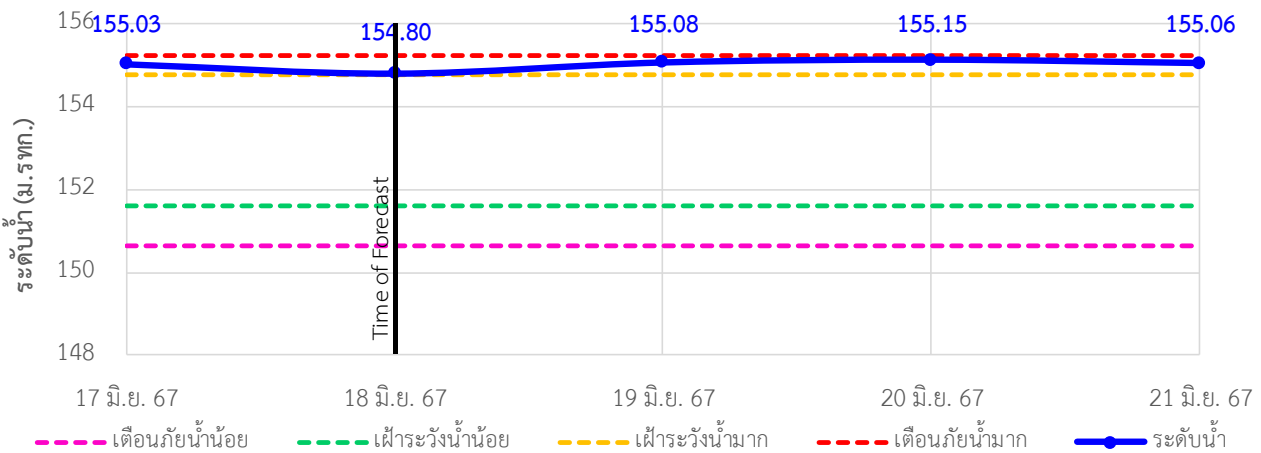


รายงานสถานการณ์น้ำลุ่มน้ำสงครามและห้วยหลวง วันที่ 19 มิถุนายน 2567

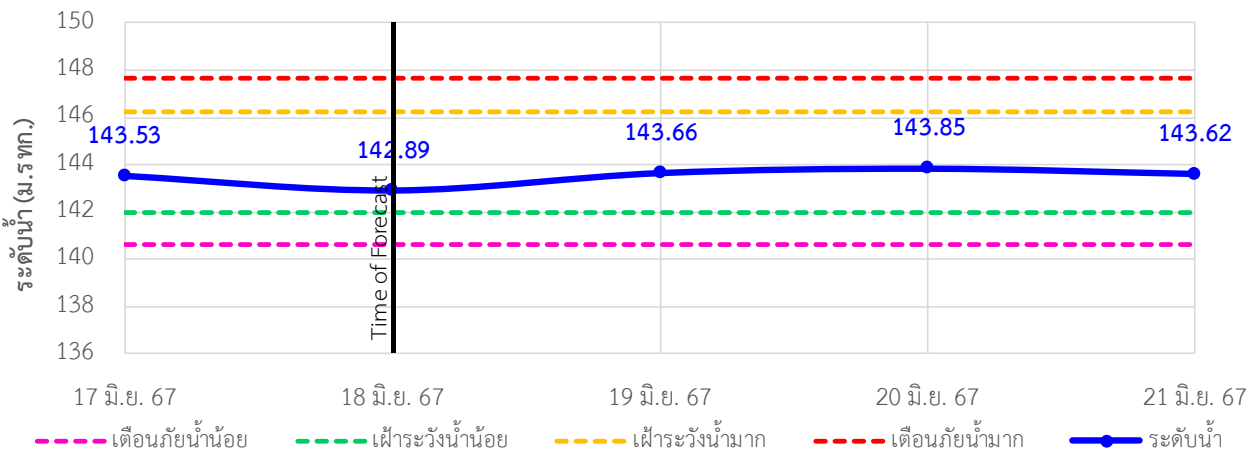
TC031703 สะพานห้วยหลวงอนุสรณ์ ต.จุมพล อ.โพนพิสัย จ.หนองคาย



TC031902 สะพานดอนเชียงยืน ต.ดงเย็น อ.บ้านดุง จ.อุดรธานี



TC031904 บ้านคำแก้ว ต.คำแก้ว อ.โซ่พิสัย จ.บึงกาฬ





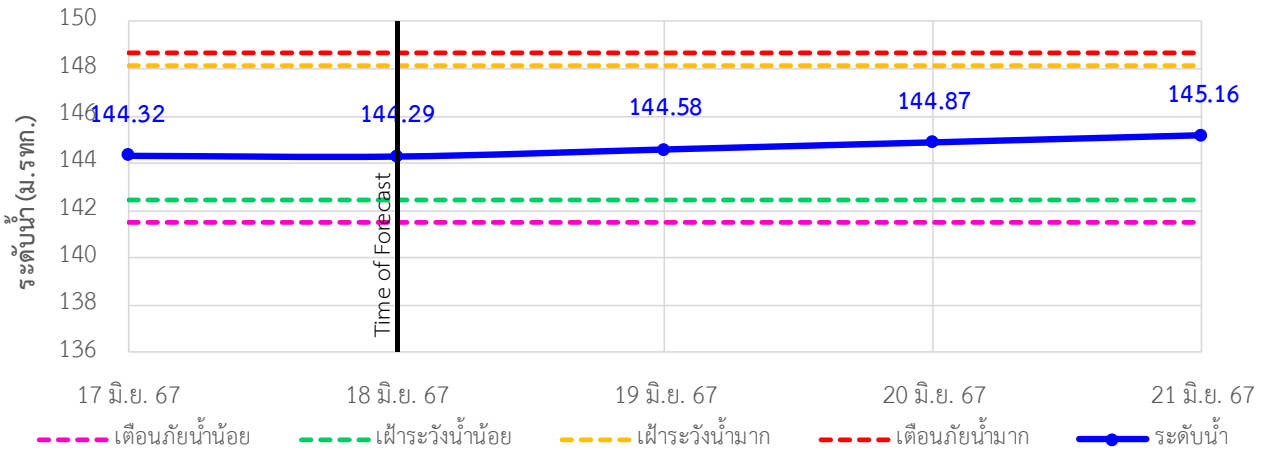
ระบบติดตามสถานการณ์น้ำทางไกลอัตโนมัติ

กองวิเคราะห์และประเมินสถานการณ์น้ำ กรมทรัพยากรน้ำ กระทรวงทรัพยากรธรรมชาติและสิ่งแวดล้อม
180/3 ถนนพระรามที่ 6 ซอย 34 แขวงพญาไท เขตพญาไท กรุงเทพมหานคร 10400 โทรศัพท์ 0 2271 6000
<http://tele-songkramhuailuang.dwr.go.th>

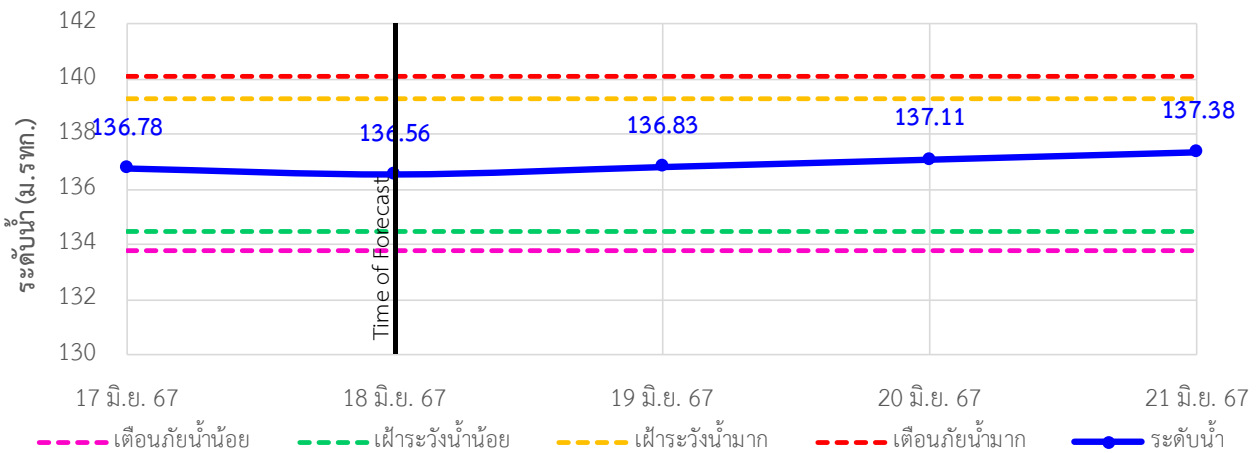


รายงานสถานการณ์น้ำลุ่มน้ำสงครามและห้วยหลวง วันที่ 19 มิถุนายน 2567

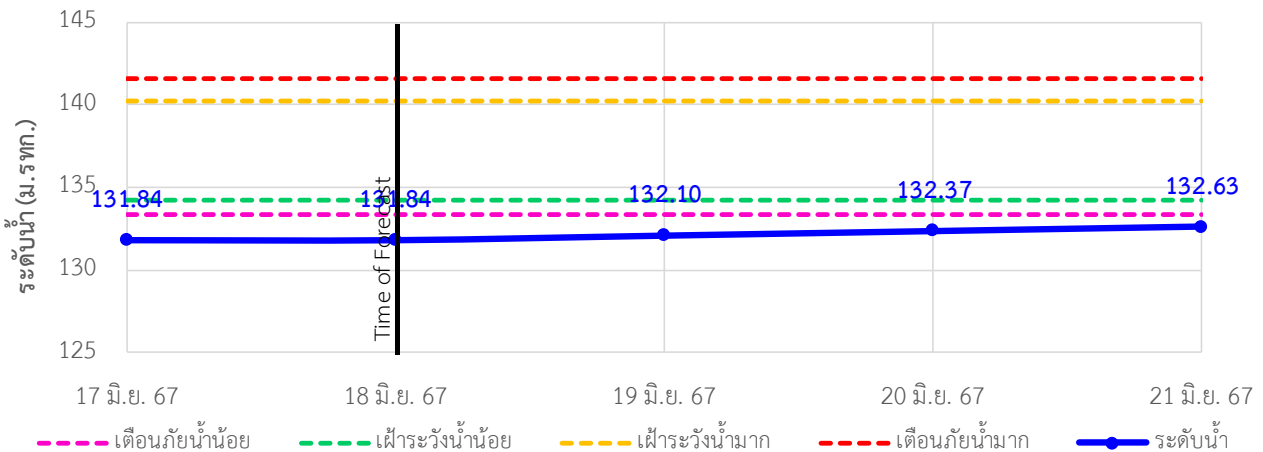
TC032202 บ้านหนองยาง ต.ซาง อ.เซกา จ.บึงกาฬ



TC032301 บ้านท่าแร่ ต.โพนงาม อ.อากาศอำนวย จ.สกลนคร



TC032501 สะพานบ้านหนองบัว ต.บ้านข่า อ.ศรีสงคราม จ.นครพนม





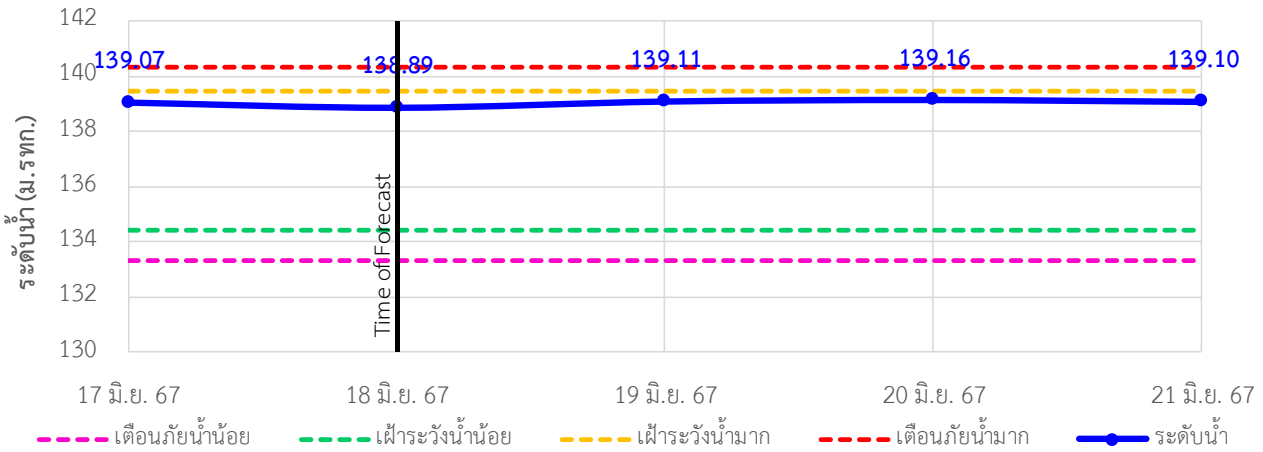
ระบบติดตามสถานการณ์น้ำทางไกลอัตโนมัติ

กองวิเคราะห์และประเมินสถานการณ์น้ำ กรมทรัพยากรน้ำ กระทรวงทรัพยากรธรรมชาติและสิ่งแวดล้อม
180/3 ถนนพระรามที่ 6 ซอย 34 แขวงพญาไท เขตพญาไท กรุงเทพมหานคร 10400 โทรศัพท์ 0 2271 6000
<http://tele-songkramhuailuang.dwr.go.th>

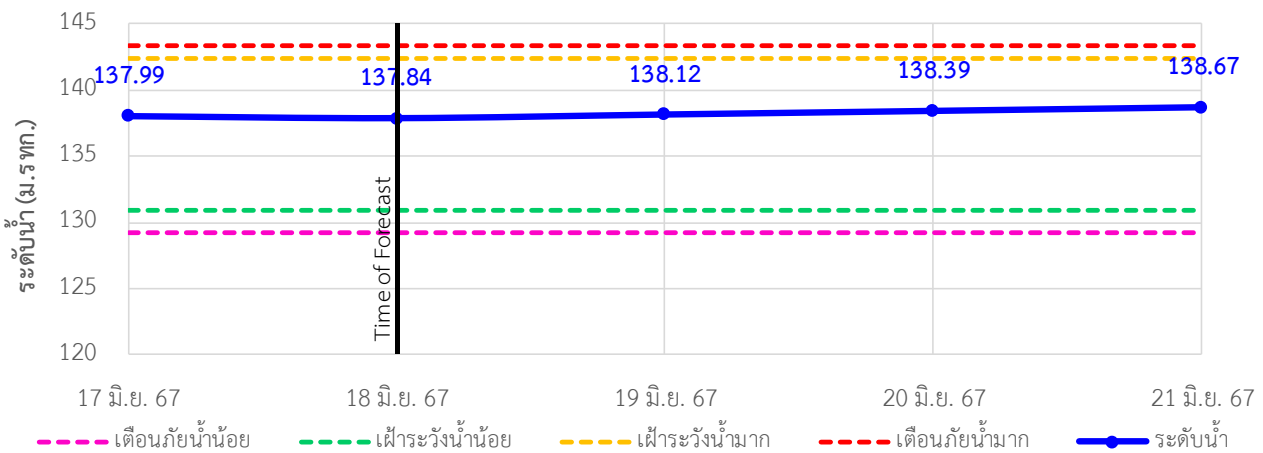


รายงานสถานการณ์น้ำลุ่มน้ำสงครามและห้วยหลวง วันที่ 19 มิถุนายน 2567

TC032705 สะพาน นพ.4059 ต.ท่าบ่อสงคราม อ.ศรีสงคราม จ.นครพนม



TC032706 หนองสาหร่าย ต.พนอม อ.ท่าอุเทน จ.นครพนม





ระบบติดตามสถานการณ์น้ำทางไกลอัตโนมัติ

กองวิเคราะห์และประเมินสถานการณ์น้ำ กรมทรัพยากรน้ำ กระทรวงทรัพยากรธรรมชาติและสิ่งแวดล้อม
180/3 ถนนพระรามที่ 6 ซอย 34 แขวงพญาไท เขตพญาไท กรุงเทพมหานคร 10400 โทรศัพท์ 0 2271 6000
<http://tele-songkramhuailuang.dwr.go.th>



รายงานสถานการณ์น้ำลุ่มน้ำสงครามและห้วยหลวง วันที่ 19 มิถุนายน 2567

4) รายงานข้อมูลภาพ CCTV



TC031702 : ตลาดปลาสินเจริญ
ต.เตาไห อ.เพ็ญ จ.อุดรธานี



TC031703 : สะพานห้วยหลวงอนุสรณ์
ต.จุมพล อ.โพนพิสัย จ.หนองคาย



TC032705 : สะพาน นพ.4059
ต.ท่าบ่อสงคราม อ.ศรีสงคราม จ.นครพนม



TC031506 : บ้านท่าตูม
ต.หมู่น อ.เมืองอุดรธานี จ.อุดรธานี

5) สรุปสถานการณ์น้ำ

สรุปสถานการณ์น้ำในพื้นที่ลุ่มน้ำสงครามและห้วยหลวง สถานีบ้านท่าตูม อยู่ในภาวะเฝ้าระวังน้ำน้อย สถานีสะพานห้วยหลวงอนุสรณ์ และสถานีสะพานบ้านหนองบัว อยู่ในภาวะเตือนภัยน้ำน้อย สถานีสะพานดินเชียงยืน อยู่ในภาวะเฝ้าระวังน้ำมาก ส่วนสถานีอื่นๆอยู่ในภาวะปกติ ระดับน้ำในลำน้ำส่วนใหญ่มีแนวโน้มเพิ่มขึ้น

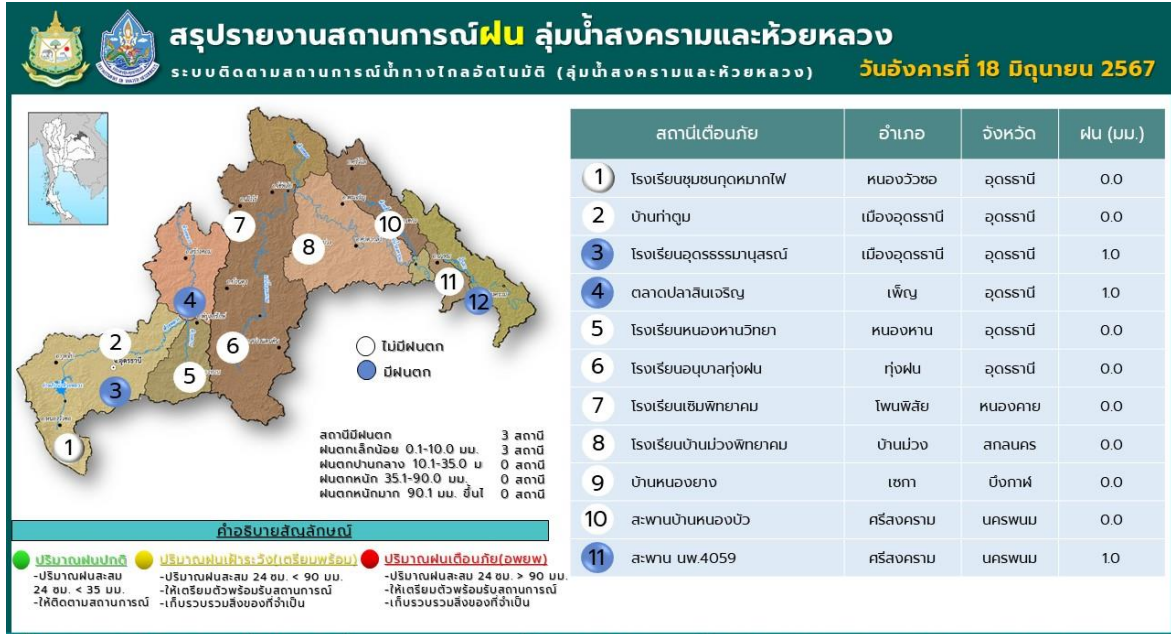


ระบบติดตามสถานการณ์น้ำทางไกลอัตโนมัติ

กองวิเคราะห์และประเมินสถานการณ์น้ำ กรมทรัพยากรน้ำ กระทรวงทรัพยากรธรรมชาติและสิ่งแวดล้อม
180/3 ถนนพระรามที่ 6 ซอย 34 แขวงพญาไท เขตพญาไท กรุงเทพมหานคร 10400 โทรศัพท์ 0 2271 6000
<http://tele-songkramhuailuang.dwr.go.th>



รายงานสถานการณ์น้ำลุ่มน้ำสงครามและห้วยหลวง วันที่ 19 มิถุนายน 2567





ระบบติดตามสถานการณ์น้ำทางไกลอัตโนมัติ

กองวิเคราะห์และประเมินสถานการณ์น้ำ กรมทรัพยากรน้ำ กระทรวงทรัพยากรธรรมชาติและสิ่งแวดล้อม
180/3 ถนนพระรามที่ 6 ซอย 34 แขวงพญาไท เขตพญาไท กรุงเทพมหานคร 10400 โทรศัพท์ 0 2271 6000
<http://tele-songkramhuailuang.dwr.go.th>



รายงานสถานการณ์น้ำลุ่มน้ำสงครามและห้วยหลวง วันที่ 19 มิถุนายน 2567

สรุปรายงานภาพจากกล้อง CCTV ลุ่มน้ำสงครามและห้วยหลวง
 ระบบติดตามสถานการณ์น้ำทางไกลอัตโนมัติ (ลุ่มน้ำสงครามและห้วยหลวง) **วันอังคารที่ 18 มิถุนายน 2567**

TC031703 : สะพานห้วยหลวงอนุสรณ์
ต.อุบลวา อ.โพนพิสัย จ.หนองคาย

TC032705 : สะพาน uw.4059
ต.ท่าบ่อสงคราม อ.ศรีสงคราม จ.นครพนม

TC031506 : เขื่อนท่าตม
ต.หนูนุ่น อ.เมืองอุดรธานี จ.อุดรธานี

TC031702 : ตลิ่งปลาหินเจริญ
ต.ตาไถ อ.พิบูลย์ จ.อุดรธานี

สัญลักษณ์สถานการณ์น้ำ ▲ เตือนภัยน้ำมาก ▲ เฝ้าระวังน้ำมาก ▲ ปกติ ▼ เฝ้าระวังน้ำน้อย ▼ เตือนภัยน้ำน้อย

กองวิเคราะห์และประเมินสถานการณ์น้ำ กรมทรัพยากรน้ำ | โทรศัพท์ 0 2271 6000 | เว็บไซต์ : mekhaladwr.go.th | อีเมล : mekhaladwr@mail.go.th