

รายงานสรุปสภาพน้ำในอ่างเก็บน้ำขนาดใหญ่และขนาดกลาง

รายงานสถานการณ์ ณ. วันที่ 19 มิถุนายน 2567

ปริมาณน้ำในอ่างที่ใช้การได้ในสัปดาห์นี้ + มากกว่า / - น้อยกว่า สัปดาห์ก่อน 190.35 ล้าน ลบ.ม.

สรุปสถานการณ์ปริมาณน้ำในอ่างเก็บน้ำที่ใช้ในทุกกิจกรรมทั่วประเทศ โดยกว่า ปริมาณน้ำที่เหลือค้างัง เมื่อเทียบกับสัปดาห์ที่ผ่านมา สถานการณ์อยู่ระหว่างเก็บกักน้ำ

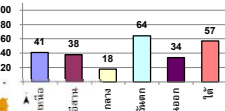
ปริมาณน้ำรวมทั่วประเทศ 71,090 ล้าน ลบ.ม. (100%)



ปริมาณเก็บกักตามปริมาณน้ำฝนสะสมใน ปี 67 และ ปี 66

วันที่ 19 มิถุนายน 2567 เก็บกัก 36,990 ล้าน ลบ.ม. หรือ เก็บกัก 51%
 วันที่ 20 มิถุนายน 2566 เก็บกัก 37,009 ล้าน ลบ.ม. หรือ เก็บกัก 52%

% ปริมาณน้ำรวมแต่ละภาคยังจับ



สรุปสถานการณ์ปริมาณน้ำในอ่าง

คงที่	3	อ่าง
ลดลง	28	อ่าง
เพิ่มขึ้น	7	อ่าง

ภาค	สถานการณ์ปริมาณน้ำในอ่าง				ปริมาณน้ำเปลี่ยนแปลง (ล้าน ม.ว.)	สถานะ
	ลดลง (แห่ง)	คงที่ (แห่ง)	เพิ่มขึ้น (แห่ง)	รวม (แห่ง)		
ภาคเหนือ	2	1	4	7	-88.29	ปริมาณน้ำในอ่างเก็บน้ำลดลง
ภาคตะวันออกเฉียงเหนือ	9	-	3	12	-30.20	ปริมาณน้ำในอ่างเก็บน้ำลดลง
ภาคกลาง	1	2	-	3	22.04	ปริมาณน้ำในอ่างเก็บน้ำเพิ่มขึ้น
ภาคตะวันตก	2	-	-	2	-23.23	ปริมาณน้ำในอ่างเก็บน้ำลดลง
ภาคตะวันออก	10	-	-	10	-11.43	ปริมาณน้ำในอ่างเก็บน้ำลดลง
ภาคใต้	4	-	-	4	-59.24	ปริมาณน้ำในอ่างเก็บน้ำลดลง
รวมทั้งประเทศ	28	3	7	38	-190.35	ปริมาณน้ำในอ่างเก็บน้ำลดลง

ภาค	อ่างเก็บน้ำ	ความจุที่ รก. (ล้าน ม.ว.)	ปริมาณน้ำที่ใช้งานไม่ได้ (ล้าน ม.ว.)	ใช้การได้จริง (ล้าน ม.ว.)	ปริมาณน้ำรวม วันที่ 20 มิถุนายน 2566				ปัจจุบัน วันที่ 19 มิถุนายน 2567				สัปดาห์ก่อน วันที่ 13 มิถุนายน 2567				ปริมาณน้ำ + เพิ่มขึ้น - ลดลง (ล้าน ม.ว.)	สถานการณ์ในอ่าง		
					วันที่ 20 มิถุนายน 2566		ปัจจุบัน วันที่ 19 มิถุนายน 2567		สัปดาห์ก่อน วันที่ 13 มิถุนายน 2567		ปริมาณน้ำรวม		ปริมาณน้ำใช้การได้จริง		ปริมาณน้ำรวม				ปริมาณน้ำใช้การได้จริง	
					ล้าน ม.ว.	%	ล้าน ม.ว.	%	ล้าน ม.ว.	%	ล้าน ม.ว.	%	ล้าน ม.ว.	%	ล้าน ม.ว.	%			ล้าน ม.ว.	%
ภาคเหนือ (8)																				
1	ภูมิพล (2)	ตาก	13,462	3,800	9,662	6,831	51%	5,653	42%	1,853	19%	5,765	43%	1,965	20%	-111.46	ลดลง			
2	ศิริกิต (2)	อุตรดิตถ์	9,510	2,850	6,660	3,815	40%	3,903	41%	1,053	16%	3,903	41%	1,053	16%	-	คงที่			
3	แม่จัน	เชียงใหม่	265	12	253	168	63%	157	59%	145	57%	156	59%	144	57%	1.00	เพิ่มขึ้น			
4	แม่กก	เชียงใหม่	263	14	249	162	62%	126	48%	112	45%	124	47%	110	44%	1.27	เพิ่มขึ้น			
5	ก๊วยม	ลำปาง	106	3	103	68	64%	71	67%	68	66%	71	67%	68	66%	0.36	เพิ่มขึ้น			
6	ก๊วยม	ลำปาง	170	6	164	83	49%	60	36%	54	33%	59	35%	53	32%	1.41	เพิ่มขึ้น			
7	แควน้อย	พิษณุโลก	939	43	896	177	19%	203	22%	160	18%	210	22%	167	19%	-6.81	ลดลง			
8	แม่จัน	ลำปาง	110	16	94	36	32%	42	38%	26	28%	42	38%	26	27%	0.36	เพิ่มขึ้น			
รวมภาคเหนือ 34.85%			24,225	6,744	18,081	11,341	46%	10,215	41%	3,471	19%	10,329	42%	3,559	20%	-88.29	ลดลง			
ภาคตะวันออกเฉียงเหนือ (12)																				
9	ห้วยหลวง	อุดรธานี	136	7	129	62	46%	51	38%	44	34%	52	38%	45	35%	-0.61	ลดลง			
10	น้ำจืด	สกลนคร	520	45	475	232	45%	283	54%	238	50%	280	54%	235	49%	3.39	เพิ่มขึ้น			
11	น้ำจืด (2)	สกลนคร	165	8	157	51	31%	31	19%	23	14%	31	19%	23	15%	-0.57	ลดลง			
12	จุฬารัตน์ (2)	ชัยภูมิ	164	37	127	61	37%	55	34%	18	14%	55	34%	18	14%	-0.04	ลดลง			
13	อุบลรัตน์ (2)	ขอนแก่น	2,431	581	1,850	783	32%	700	29%	119	6%	727	30%	146	8%	-26.35	ลดลง			
14	ลำปาว	กาฬสินธุ์	1,980	100	1,880	782	40%	669	34%	569	30%	684	35%	594	31%	-14.91	ลดลง			
15	ลำตะคอง	นครราชสีมา	314	22	292	175	56%	92	29%	70	24%	96	31%	74	25%	-3.83	ลดลง			
16	ลำพระเพลิง	นครราชสีมา	155	1	154	67	43%	83	54%	82	53%	85	55%	84	54%	-1.40	ลดลง			
17	ลำมูล	นครราชสีมา	141	7	134	66	47%	55	39%	48	36%	55	39%	48	36%	0.51	เพิ่มขึ้น			
18	ลำระเหย	นครราชสีมา	275	7	268	126	46%	98	36%	91	34%	99	36%	92	34%	-0.95	ลดลง			
19	ลำน้ำแควน้อย	บุรีรัมย์	121	3	118	78	64%	61	50%	58	49%	61	50%	58	49%	-0.28	ลดลง			
20	สิรินธร (2)	อุบลราชธานี	1,966	831	1,135	1,078	55%	976	50%	145	13%	961	49%	130	11%	14.84	เพิ่มขึ้น			
รวมภาคตอน. 11.80%			8,369	1,649	6,720	3,562	43%	3,155	38%	1,506	22%	3,186	38%	1,537	23%	-30.20	ลดลง			
ภาคกลาง (3)																				
21	ป่าสักชลสิทธิ์	ลพบุรี	960	3	957	130	13%	116	12%	113	12%	123	13%	120	13%	-6.45	ลดลง			
22	ทับเสลา	อุทัยธานี	160	17	143	88	55%	67	42%	50	35%	67	42%	50	35%	-	คงที่			
23	กระเสียว	สุพรรณบุรี	299	99	200	93	31%	70	23%	-	0%	71	24%	-	0%	-	คงที่			
รวมภาคกลาง 1.92%			1,419	119	1,300	310	22%	253	18%	164	12%	261	18%	142	11%	22.04	เพิ่มขึ้น			
ภาคตะวันตก (2)																				
24	ศรีนครินทร์ (2)	กาญจนบุรี	17,745	10,265	7,480	12,704	72%	12,452	70%	2,187	29%	12,462	70%	2,197	29%	-10.04	ลดลง			
25	ชีวาภิรมย์ (2)	กาญจนบุรี	8,860	3,012	5,848	4,025	45%	4,659	53%	1,647	28%	4,673	53%	1,661	28%	-13.19	ลดลง			
รวมภาคตะวันตก 37.51%			26,605	13,277	13,328	16,730	63%	17,111	64%	3,834	29%	17,134	64%	3,857	29%	-23.23	ลดลง			
ภาคตะวันออก (6+4)																				
26	ขุนด่าน	นครนายก	224	5.00	219	51	23%	32	14%	27	12%	33	15%	28	13%	-1.17	ลดลง			
27	คลองสียัด	ฉะเชิงเทรา	420	30.00	390	97	23%	77	18%	47	12%	78	19%	48	12%	-1.26	ลดลง			
28	บางพระ (3)	ชลบุรี	117	12.00	105	52	45%	41	35%	29	28%	42	36%	30	28%	-0.47	ลดลง			
29	หนองปลาไหล (3)	ระยอง	164	13.75	150	79	48%	86	52%	72	48%	88	53%	74	49%	-2.00	ลดลง			
30	ประแสร์ (3)	ระยอง	295	20.00	275	188	64%	176	60%	156	57%	178	60%	158	57%	-1.75	ลดลง			
31	แม่ประชัน (3)	ชลบุรี	17	0.72	16	10	58%	6	36%	5	34%	6	38%	5.58	35%	-0.25	ลดลง			
32	หนองค้อ (3)	ชลบุรี	21	1.00	20	13	62%	7	35%	6	32%	8	36%	6.64	33%	-0.17	ลดลง			
33	คลองทราย (3)	ระยอง	79	3.00	76	32	40%	37	47%	34	45%	38	47%	34.03	45%	-0.58	ลดลง			
34	คลองใหญ่ (3)	ระยอง	45	3.00	42	16	36%	26	57%	23	54%	26	57%	23.09	54%	-0.17	ลดลง			
35	เขื่อนลั่นทม (3)	ปราจีนบุรี	295	19.00	276	72	24%	80	27%	61	22%	84	28%	64.75	23%	-3.61	ลดลง			
รวมภาคตะวันออก 2.37%			1,678	107	1,570	611	36%	568	34%	460	29%	579	35%	472	30%	-11.43	ลดลง			
ภาคใต้ (4)																				
36	แม่กระเจา	เพชรบุรี	710	65	645	229	32%	242	34%	177	27%	247	35%	182	28%	-4.56	ลดลง			
37	ป่าประดู่	ปราจีนบุรี	391	18	373	71	18%	71	18%	53	14%	72	18%	54	14%	-0.62	ลดลง			
38	ชีวะประภา (2)	สุราษฎร์ธานี	5,639	1,352	4,287	3,133	56%	3,498	62%	2,146	50%	3,528	63%	2,176	51%	-29.80	ลดลง			
39	บางยาง (2)	ยะลา	1,454	276	1,178	1,022	70%	874	60%	598	51%	899	62%	623	53%	-24.26	ลดลง			
รวมภาคใต้ 11.55%			8,194	1,711	6,483	4,454	54%	4,686	57%	2,975	46%	4,745	58%	3,034	47%	-59.24	ลดลง			
รวมทั้งประเทศ 100%(38)			71,090	23,607	47,482	37,009	52%	35,990	51%	12,411	26%	30,132	42%	12,601	27%	-190.35	ลดลง			

ที่มาข้อมูล : ตารางสรุปสภาพน้ำในอ่างเก็บน้ำขนาดใหญ่ทั่วประเทศ และตารางสรุปสภาพน้ำในอ่างเก็บน้ำภาคตะวันออกเฉียงเหนือ กรมชลประทาน

หมายเหตุ :

- อ่างเก็บน้ำขนาดใหญ่ หมายถึง อ่างเก็บน้ำที่มีความจุตั้งแต่ 100 ล้าน ลบ.ม. ขึ้นไป
 - เป็นอ่างเก็บน้ำอยู่ในความรับผิดชอบของการไฟฟ้าฝ่ายผลิตแห่งประเทศไทย(10) นอกเหนืออยู่ในความรับผิดชอบของกรมชลประทาน(28)
 - เป็นอ่างเก็บน้ำขนาดกลางที่มีความสำคัญต่อการอุตสาหกรรมและการประมง ของผู้มีส่วนเกี่ยวข้อง
 - จังหวัดที่มีอ่างเก็บน้ำขนาดใหญ่มีจำนวน 26 จังหวัด ไม่มี 50 จังหวัด
 - ที่มา : กรมชลประทาน และการไฟฟ้าฝ่ายผลิตแห่งประเทศไทย
- รท. หมายถึง ระดับน้ำเก็บกักของอ่าง



ศูนย์มชช. กองวิเคราะห์และประเมินสถานการณ์น้ำ กรมชลประทาน

ลำดับของเขื่อนตามความจุ

- ศรีนครินทร์ 2.ภูมิพล 3.สิริกิติ์ 4.ชีวาภิรมย์ 5.ชีวะประภา

- อุบลรัตน์ 7.สิรินธร 8.บางยาง 9.ลำปาว 10.ป่าสัก

ลำดับของเขื่อนตามปริมาณน้ำใช้การได้

- ภูมิพล 2.ศรีนครินทร์ 3.สิริกิติ์ 4.ชีวาภิรมย์ 5.ชีวะประภา

- ลำปาว 7.อุบลรัตน์ 8.บางยาง 9.สิรินธร 10.ป่าสัก