



รายงานสถานการณ์น้ำ ศูนย์ป้องกันวิกฤติน้ำ กรมทรัพยากรน้ำ วันที่ ๒๓ มีนาคม ๒๕๕๙

สภาวะอากาศ..ความกดอากาศต่ำเนื่องจากความร้อนปกคลุมประเทศไทยตอนบน ลักษณะเช่นนี้ทำให้บริเวณดังกล่าวมีอากาศร้อนโดยทั่วไป กับมีอากาศร้อนจัดในภาคเหนือ ภาคตะวันออกเฉียงเหนือ ภาคกลาง และภาคตะวันออกตอนบน กับมีฟ้าหลัวในตอนกลางวัน อนึ่ง ในช่วงวันที่ ๒๔-๒๖ มีนาคม ๒๕๕๙ บริเวณความกดอากาศสูงจากประเทศจีนจะแผ่ลงมาปกคลุมภาคตะวันออกเฉียงเหนือของประเทศไทยและทะเลจีนใต้ ในขณะที่ประเทศไทยมีอากาศร้อนโดยทั่วไป ลักษณะเช่นนี้ทำให้ภาคตะวันออกเฉียงเหนือ ภาคตะวันออก และภาคกลาง มีพายุฤดูร้อนเกิดขึ้นบางพื้นที่ โดยฝนฟ้าคะนองกับมีลมกระโชกแรงได้บางพื้นที่ในระยะแรก โดยอุณหภูมิจะลดลง ๕-๗ องศาเซลเซียสในภาคตะวันออกเฉียงเหนือ ทำให้สภาพอากาศคลายความร้อนลง และขอให้ประชาชนระมัดระวังอันตรายจากฝนฟ้าคะนองและลมกระโชกแรงที่จะเกิดขึ้นในระยะนี้ไว้ด้วย..

สถานการณ์น้ำ

กรมอุตุนิยมวิทยา พยากรณ์ความร้อนปกคลุมทั่วไทย มีพายุฤดูร้อน'๒๔-๒๖มี.ค.

จ.น่าน ชาวบ้านร่วมใจทำฝายกั้นน้ำ เก็บใช้เลี้ยงนี้-ก่อนแห้งเหือด

จ.พิษณุโลก แล้งแม่น้ำแควน้อยแห้งกระทบประปา

จ.นครพนม แล้งจัดชาวบ้านอ่วม น้ำตกแห้ง-นักท่องเที่ยวหาย

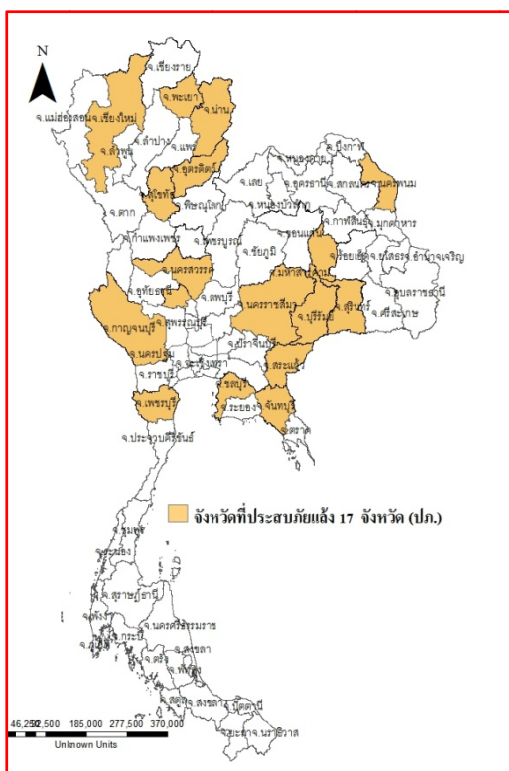
จ.นครราชสีมา ประกาศพื้นที่ประสบภัยแล้ง ๑๑ อำเภอ

จ.สุรินทร์ ประกาศพื้นที่ภัยแล้งแล้ว ๒ อำเภอ

สถานการณ์น้ำต่างประเทศ

การช่วยเหลือ

จ.สุพรรณบุรี เร่งจ่ายน้ำดื่มช่วยภัยแล้ง บรรเทาทุกข์ชาวสุพรรณ



สถานการณ์น้ำ

ระดับน้ำในแม่น้ำโขง ที่มาข้อมูล : สรุปสถานการณ์น้ำประจำวัน : ศูนย์ประมวลวิเคราะห์สถานการณ์น้ำ กรมชลประทานระดับน้ำแม่น้ำโขง ณ วันที่ ๒๒ มีนาคม ๒๕๕๙ ที่สถานีเชียงแสน เชียงคาน หนองคาย นครพนม มุกดาหาร และโขงเจียม วัดได้ ๓.๒๔.๕.๔๖. ๒.๖๘ ๑.๔๓ ๑.๘๓ และ๒.๑๒ เมตร ตามลำดับ เปรียบเทียบกับตลิ่ง มีค่าเท่ากับ -๘.๕๖ -๑๑.๙๔ -๙.๕๒ -๑๑.๒๗ -๑๐.๙๗ และ-๑๓.๓๘ เมตร ตามลำดับ **แนวโน้มระดับน้ำท่า** สถานีหนองคาย สถานีนครพนม และสถานีอุบลราชธานี มีแนวโน้มระดับน้ำเพิ่มขึ้น สถานีเชียงคาน สถานีมุกดาหาร มีแนวโน้มระดับน้ำทรงตัว สถานีเชียงแสน มีแนวโน้มระดับน้ำลดลง **ระดับน้ำและคุณภาพน้ำของกลุ่มน้ำสงขลา** กลุ่มน้ำทะเลสาบสงขลา ปัจจุบันสถานการณ์น้ำในลำน้ำโดยทั่วไปยังคงอยู่ในภาวะปกติ (ระดับน้ำต่ำกว่าระดับตลิ่งต่ำสุด) ระดับน้ำในลำน้ำส่วนใหญ่มีแนวโน้มทรงตัว/ลดลง สถานการณ์น้ำท่า (๑๘ - ๒๑ มี.ค. ๒๕๕๙) ที่มา: กรมชลประทาน) สถานีคลองลำ อ.ศรีนครินทร์ จ.พัทลุง สถานีคลองนุ้ย อ.เมือง จ.พัทลุง สถานีคลองหระ อ.หาดใหญ่ จ.สงขลา สถานีคลองอู่ตะเภา อ.หาดใหญ่ จ.สงขลา สถานีคลองอู่ตะเภา อ.คลองหอยโข่ง จ.สงขลา สถานีคลองอู่ตะเภา อ.สะเดา จ.สงขลา วัดปริมาณน้ำได้ ๑.๓๒ ๓.๐๐ ๑.๑๕ ๐.๑๕ ๐.๐๐ และ ๔.๓๕ ลบม./วินาที

สถานีตรวจวัดระดับน้ำ (CCTV) ณ วันที่ ๒๒ มีนาคม ๒๕๕๙ การตรวจวัดระดับน้ำจากกล้อง (CCTV) ระดับน้ำส่วนใหญ่อยู่ในเกณฑ์ปกติ ยกเว้นที่สถานีสะพานมหาโพธิ์ อ.เมือง จ.แพร่ สะพานนครน่านพัฒนา อ.เมือง จ.น่าน และสะพานวัดพระรูป อ.เมือง จ.สุพรรณบุรี ระดับน้ำอยู่ในเกณฑ์เฝ้าระวังน้ำแล้ง

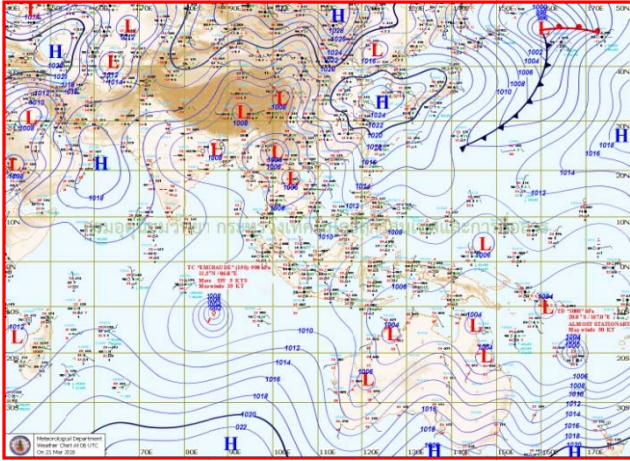
| จังหวัด | สถานที่ตั้งกล้อง | แม่น้ำ/ลำน้ำ | วิกฤติ | วิกฤติ | ระดับน้ำ (ม.รทก.) | | | สถานการณ์ | หมายเหตุ |
|-------------------|---|---------------------------------|---------------|--------------|-------------------|----------|----------|------------------|------------------------|
| | | | น้ำแล้ง | น้ำท่วม | พ.ศ.2558 | | | | |
| | | | ระดับน้อยกว่า | ระดับมากกว่า | 20 มี.ค. | 21 มี.ค. | 22 มี.ค. | | |
| จ.ลำพูน | ประปาบ้านปากล่อง อ.เมือง | กว๊าน/ปิง | 366.20 | 369.02 | N/A | N/A | N/A | *** | ระดับน้ำต่ำกว่า staff |
| จ.ลำปาง | วัดเกาะวาลุการาม อ.เมือง | วัง | 230.09 | 234.50 | 229.13 | 229.18 | 229.18 | น้ำปกติ | ↔ |
| จ.แพร่ | สะพานมหาโพธิ์ อ.เมือง | ยม | 143.18 | 152.33 | 144.50 | 144.55 | 144.59 | เฝ้าระวังน้ำแล้ง | ↑ |
| จ.สุโขทัย | สะพานศรีสุชนาลัย อ.ศรีสุชนาลัย | ยม | 60.14 | 71.78 | 60.50 | 60.50 | 60.50 | น้ำปกติ | ↔ |
| จ.พิษณุโลก | โนนท่าบารห์ อ.เมือง | น่าน | 37.33 | 45.04 | N/A | N/A | N/A | *** | ระดับน้ำต่ำกว่า staff |
| จ.พิจิตร | วัดท่าหลวง อ.เมือง | ยม | 27.59 | 36.21 | N/A | N/A | N/A | *** | ยังไม่ได้ติดตั้ง staff |
| จ.นครสวรรค์ | วัดเกษไชโยเหนือ อ.ชุมแสง | ยม | 18.73 | 25.60 | N/A | N/A | N/A | **** | ระดับน้ำต่ำกว่า staff |
| จ.อุตรดิตถ์ | สะพานท่าเสา อ.เมือง | น่าน | 49.22 | 56.91 | 54.20 | 54.30 | 54.20 | น้ำปกติ | ↓ |
| จ.น่าน | สะพานนครน่านพัฒนา อ.เมือง | น่าน | 192.17 | 197.73 | 191.60 | 191.60 | 191.60 | เฝ้าระวังน้ำแล้ง | ↔ |
| จ.พิษณุโลก | สะพานสุพรรณกัลยา อ.เมือง | น่าน | 33.98 | 44.52 | 35.60 | 35.60 | 35.70 | น้ำปกติ | ↑ |
| จ.เชียงราย | สถานีหัวฝาย อ.แม่สาย | แม่สาย/โขง | 395.79 | 396.50 | N/A | N/A | N/A | *** | ระดับน้ำต่ำกว่า staff |
| จ.หนองคาย | สำนักงานส่วนอุทก อ.เมือง | โขง | 157.85 | 166.70 | N/A | N/A | N/A | *** | ระดับน้ำต่ำกว่า staff |
| จ.นครพนม | นครพนม อ.เมือง | โขง | 135.21 | 144.28 | N/A | N/A | N/A | *** | ระดับน้ำต่ำกว่า staff |
| จ.นครพนม | เทศบาล ต.นาแก อ.นาแก | ห้วยน้ำก่ำ/โขงอีสาน | 139.05 | 142.42 | 141.18 | 141.13 | 141.13 | น้ำปกติ | ↔ |
| จ.นครราชสีมา | ร.ร.เทศบาล 4 อ.เมือง | ลำตะคอง/มูล | 174.60 | 178.00 | 176.30 | 176.15 | 176.10 | น้ำปกติ | ↓ |
| จ.บุรีรัมย์ | สตึก อ.สตึก | มูล | 123.13 | 128.76 | 124.70 | 124.70 | 124.70 | น้ำปกติ | ↔ |
| จ.นครสวรรค์ | ปากน้ำโพ อ.ปากน้ำโพ | เจ้าพระยา | 18.73 | 25.60 | N/A | N/A | N/A | *** | ยังไม่ได้ติดตั้ง staff |
| จ.สิงห์บุรี | เชิงสะพานสิงห์บุรี อ.เมือง | เจ้าพระยา | 3.45 | 11.50 | 1.80 | 1.80 | 1.80 | น้ำปกติ | ↔ |
| จ.ปทุมธานี | ร.ร.คณะราษฎรบำรุง อ.เมือง | เจ้าพระยา | -1.00 | 2.80 | 1.10 | 1.10 | 1.05 | น้ำปกติ | ↓ |
| จ.พระนครศรีอยุธยา | อ.เสนา | น้อย/เจ้าพระยา | 2.00 | 5.00 | 1.00 | 1.00 | 0.90 | น้ำปกติ | ระดับน้ำต่ำกว่า staff |
| จ.อุทัยธานี | เชิงสะพานบริรักษ์ อ.เมือง | สะแกกรัง | 15.16 | 19.90 | 4.40 | 4.40 | 4.40 | น้ำปกติ | ↔ |
| จ.สมุทรสาคร | ท่าฉลอม อ.เมือง | ท่าจีน | -8.91 | -0.91 | -1.29 | -1.19 | -1.29 | น้ำปกติ | ↓ |
| จ.สมุทรสาคร | สะพานข้ามแม่น้ำท่าจีน 3 อ.เมือง | ท่าจีน | -5.11 | 0.57 | -0.64 | -0.49 | -0.54 | น้ำปกติ | ↓ |
| จ.นครปฐม | สะพานบุญรัตนประชานูวัตรีน อ.สามพราน | ท่าจีน | -5.59 | *** | 0.88 | 0.88 | 0.88 | น้ำปกติ | ↔ |
| จ.สุพรรณบุรี | สะพานวัดพระรูป อ.เมือง | ท่าจีน | -1.26 | 2.75 | -0.36 | -0.36 | -0.36 | เฝ้าระวังน้ำแล้ง | ↔ |
| จ.สุพรรณบุรี | สะพานข้ามแม่น้ำท่าจีน ทางหลวง 3365 อ.สามชุก | ท่าจีน | 1.55 | 5.18 | N/A | N/A | N/A | *** | ต้นไม้บัง staff |
| จ.ชัยนาท | สะพานสามง่าม-ท่าโบสถ์ อ.หันคา | ท่าจีน | 10.69 | 12.83 | 10.62 | 10.52 | 10.42 | น้ำปกติ | ↓ |
| จ.ฉะเชิงเทรา | เชิงสะพานฉะเชิงเทรา อ.เมือง | เจ้าพระยา | -0.01 | 1.90 | 0.35 | 0.60 | 0.75 | น้ำปกติ | ↑ |
| จ.จันทบุรี | ตรงข้ามวัดจันทนาราม อ.เมือง | จันทบุรี/ชายฝั่งทะเลตะวันออก | 0.20 | 3.73 | 0.60 | 0.70 | 0.30 | น้ำปกติ | ↓ |
| จ.เพชรบุรี | เทศบาลเมืองเพชรบุรี อ.เมือง | เพชรบุรี | - | 3.18 | 1.10 | 1.10 | 1.10 | น้ำปกติ | ↔ |
| จ.ประจวบคีรีขันธ์ | ร.ร.อนุบาลบางสะพาน อ.บางสะพาน | คลองบางสะพาน/ชายฝั่งทะเลตะวันตก | - | 3.30 | 0.60 | 0.70 | 0.60 | น้ำปกติ | ↓ |

*N/A คือ อ่านค่าระดับจากไม้วัดระดับ (Staff) ไม่ได้ / ไม้วัดระดับ (Staff) ขาด

ปริมาณน้ำฝนสูงสุด (มม.)

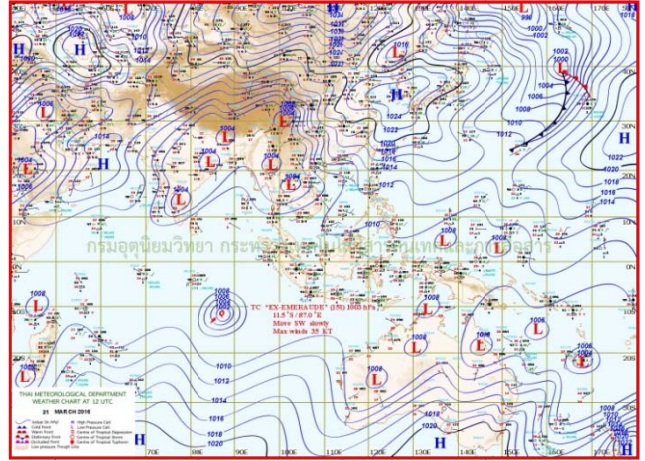
| จังหวัด | ๑๗ มี.ค.๕๙ | ๑๘ มี.ค.๕๙ | ๑๙ มี.ค.๕๙ | ๒๐ มี.ค.๕๙ | ๒๑ มี.ค.๕๙ |
|-------------------|------------|------------|------------|------------|------------|
| จ.นครนายก | - | - | - | - | - |
| จ.ปราจีนบุรี | - | - | - | - | - |
| จ.สระแก้ว | - | - | - | - | - |
| จ.ฉะเชิงเทรา | - | ๙.๒ | - | - | - |
| จ.ชลบุรี | - | - | - | - | - |
| จ.ระยอง | - | - | - | - | - |
| จ.จันทบุรี | - | - | - | - | - |
| จ.ตราด | - | - | - | - | - |
| จ.สุพรรณบุรี | - | - | - | - | - |
| จ.กาญจนบุรี | - | - | - | - | - |
| จ.ราชบุรี | - | - | - | - | - |
| จ.นครปฐม | - | - | - | - | - |
| จ.เพชรบุรี | - | - | - | - | - |
| จ.ประจวบคีรีขันธ์ | - | - | - | - | - |
| จ.ชุมพร | - | - | - | - | - |
| จ.สุราษฎร์ธานี | - | - | - | - | - |
| จ.นครศรีธรรมราช | - | - | - | - | - |
| จ.พัทลุง | - | - | - | - | - |
| จ.สงขลา | - | - | - | - | - |
| จ.ปัตตานี | - | - | - | - | - |
| จ.ยะลา | - | - | - | - | - |
| จ.นราธิวาส | - | - | - | - | - |
| จ.ระนอง | - | - | - | - | - |
| จ.พังงา | - | - | - | - | - |
| จ.กระบี่ | - | - | - | - | - |
| จ.ภูเก็ต | - | - | - | - | - |
| จ.ตรัง | - | - | - | - | - |
| จ.สตูล | - | - | - | - | - |

แผนที่อากาศ



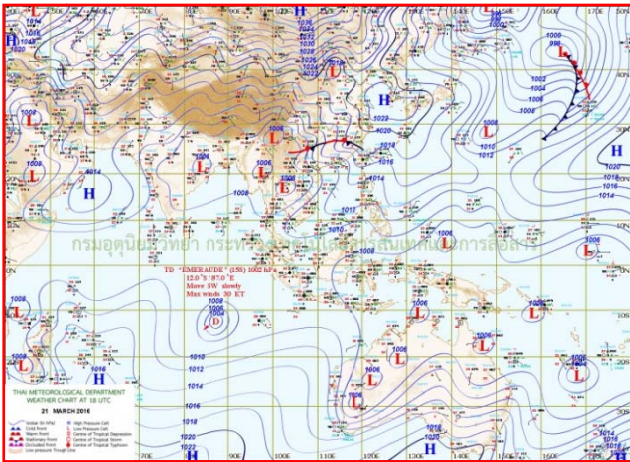
๒๑ มี.ค.๕๙ เวลา ๑๓:๐๐ น.

๑



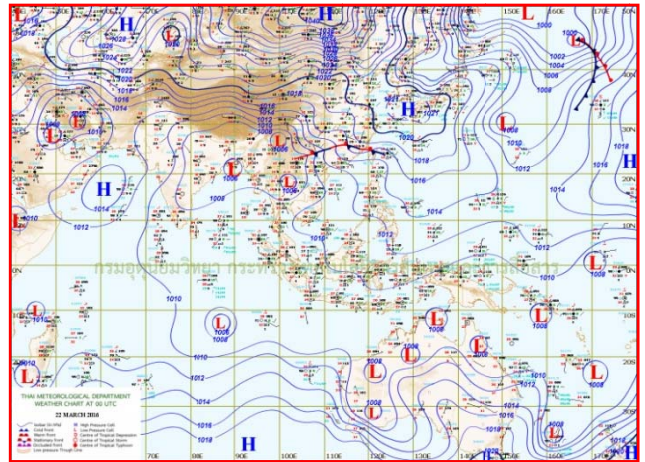
๒๑ มี.ค.๕๙ เวลา ๑๙:๐๐ น.

๒



๒๒ มี.ค.๕๙ เวลา ๐๑:๐๐ น.

๓



๒๒ มี.ค.๕๙ เวลา ๐๗:๐๐ น.

๔

รายงานปริมาณน้ำฝนจากกรมอุตุนิยมวิทยา

วันที่ 22 มีนาคม 2559

รายงานฝน เวลา 07.00 น.ของวันที่ 21 มีนาคม 2559

| สถานีอุตุนิยมวิทยา | | | | | ปริมาณน้ำฝน24 ชม.(mm) | ปริมาณน้ำฝนสะสม(mm.) | | | | | | | | |
|-------------------------|-----------------------|----------------------|--------------------|--|---------------------------------|-----------------------|----------------------|--------------------|--|----------------------|-----------------------|--|----------------------|--|
| ภาคเหนือ | | | | | สูงสุด ของประเทศ | - | 352.7 | ภาคใต้ฝั่งตะวันออก | | | | | | |
| สถานีอุตุนิยมวิทยา | ปริมาณน้ำฝน24 ชม.(mm) | ปริมาณน้ำฝนสะสม(mm.) | ปริมาณฝนมี.ค.(mm.) | สถานะฝนสะสมปัจจุบันเทียบกับค่าเฉลี่ย 30 ปี | สูงสุด ของภาคเหนือ | - | 116.5 | สถานีอุตุนิยมวิทยา | ปริมาณน้ำฝน24 ชม.(mm) | ปริมาณน้ำฝนสะสม(mm.) | ปริมาณฝนมี.ค.(mm.) | สถานะฝนสะสมปัจจุบันเทียบกับค่าเฉลี่ย 30 ปี | | |
| | | | | | สูงสุด ของภาคตะวันออกเฉียงเหนือ | - | 105.7 | | | | | | | |
| แม่ฮ่องสอน | ไม่มีฝน | 28.2 | 16.8 | สูงกว่า | สูงสุด ของภาคตะวันออก | - | 318.7 | เพชรบุรี | ไม่มีฝน | 4.5 | 33.1 | ต่ำกว่า | | |
| ดอยอ่างขาง | ไม่มีฝน | 83.5 | *** | *** | สูงสุด ของภาคใต้ฝั่งตะวันออก | - | 352.7 | หนองพลับ สกษ. | - | 73.3 | 27.5 | สูงกว่า | | |
| เชียงใหม่ | ไม่มีฝน | 37.4 | 28.2 | ต่ำกว่า | สูงสุด ของภาคใต้ฝั่งตะวันตก | - | 253.5 | หัวหิน | ไม่มีฝน | 41.8 | 53.9 | ต่ำกว่า | | |
| เชียงใหม่ สกษ. | ไม่มีฝน | 56.6 | 35.3 | สูงกว่า | ภาคตะวันออกเฉียงเหนือ | | | ประจวบคีรีขันธ์ | ไม่มีฝน | 51.7 | 71.8 | ต่ำกว่า | | |
| ทุ่งช้าง | ไม่มีฝน | 44.9 | 46.2 | ต่ำกว่า | สถานีอุตุนิยมวิทยา | ปริมาณน้ำฝน24 ชม.(mm) | ปริมาณน้ำฝนสะสม(mm.) | ปริมาณฝนมี.ค.(mm.) | สถานะฝนสะสมปัจจุบันเทียบกับค่าเฉลี่ย 30 ปี | ชุมพร | ไม่มีฝน | 116.6 | 97.2 | ต่ำกว่า |
| พะเยา | - | 49.8 | 30.2 | สูงกว่า | | | | | | สวี สกษ. | ไม่มีฝน | 99.2 | 42.3 | ต่ำกว่า |
| หัวฝาง | ไม่มีฝน | 46.2 | 33.5 | สูงกว่า | เลย สกษ. | ไม่มีฝน | 57.4 | 35.6 | สูงกว่า | เกาะสมุย | ไม่มีฝน | 164.9 | 80.8 | สูงกว่า |
| เด่น | ไม่มีฝน | 40.6 | 18.8 | สูงกว่า | หนองคาย | - | 81.8 | 39.8 | สูงกว่า | สุราษฎร์ธานี | ไม่มีฝน | 89.1 | 24.0 | ต่ำกว่า |
| แม่สะเรียง | ไม่มีฝน | 34.8 | 14.2 | สูงกว่า | นครพนม | ไม่มีฝน | 29.8 | 60.1 | ต่ำกว่า | นครศรีธรรมราช | ไม่มีฝน | 233.0 | 89.7 | สูงกว่า |
| แม่ใจ สกษ. | - | - | 19.0 | ต่ำกว่า | นครพนม สกษ. | ไม่มีฝน | 21.7 | 43.1 | ต่ำกว่า | นครศรีธรรมราช สกษ. | ไม่มีฝน | 212.5 | 35.5 | สูงกว่า |
| เชียงใหม่ | ไม่มีฝน | 79.5 | 17.8 | สูงกว่า | หนองบัวลำภู | ไม่มีฝน | 23.7 | *** | *** | สุราษฎร์ธานี สกษ. | ไม่มีฝน | 162.1 | 51.0 | สูงกว่า |
| ลำปาง | - | 116.5 | 22.8 | สูงกว่า | ขอนแก่น | ไม่มีฝน | 14.6 | 57.5 | ต่ำกว่า | พระแสง สอท. | ไม่มีฝน | 109.6 | 102.7 | ต่ำกว่า |
| ลำพูน | ไม่มีฝน | 44.8 | 13.1 | สูงกว่า | นครราชสีมา | ไม่มีฝน | 29.8 | 60.1 | ต่ำกว่า | ฉวาง | ไม่มีฝน | 58.0 | 116.9 | ต่ำกว่า |
| แพร่ | ไม่มีฝน | 33.3 | 27.6 | สูงกว่า | มหาสารคาม | ไม่มีฝน | 40.8 | 51.8 | ต่ำกว่า | พัทลุง สกษ. | ไม่มีฝน | 257.5 | 79.7 | สูงกว่า |
| น่าน | ไม่มีฝน | 68.6 | 32.7 | สูงกว่า | มุกดาหาร | ไม่มีฝน | 13.8 | 38.8 | ต่ำกว่า | สงขลา | ไม่มีฝน | 217.0 | 59.7 | สูงกว่า |
| บ้าน สกษ. | ไม่มีฝน | 68.5 | 34.3 | สูงกว่า | กาฬสินธุ์ | ไม่มีฝน | 30.6 | 47.1 | ต่ำกว่า | หาดใหญ่ | ไม่มีฝน | 153.6 | 75.1 | ต่ำกว่า |
| ลำปาง สกษ. | ไม่มีฝน | 84.8 | 8.2 | สูงกว่า | ชัยภูมิ | ไม่มีฝน | 105.7 | 51.3 | สูงกว่า | คอนขันธ์ สกษ. | ไม่มีฝน | 347.9 | 35.7 | สูงกว่า |
| อุดรดิตถ์ | ไม่มีฝน | 27.3 | 23.4 | ต่ำกว่า | ร้อยเอ็ด สกษ. | ไม่มีฝน | 39.8 | 42.0 | ต่ำกว่า | สะเดา | ไม่มีฝน | 105.5 | 91.2 | ต่ำกว่า |
| สุโขทัย | ไม่มีฝน | 28.8 | 16.6 | ต่ำกว่า | ร้อยเอ็ด | ไม่มีฝน | 23.3 | 41.2 | ต่ำกว่า | ปัตตานี | ไม่มีฝน | 76.8 | 49.4 | สูงกว่า |
| ศรีสะเกษ สกษ. | ไม่มีฝน | 29.0 | 24.9 | ต่ำกว่า | อุบลราชธานี (ศูนย์ฯ) | ไม่มีฝน | 26.7 | 30.5 | ต่ำกว่า | ยะลา สกษ. | ไม่มีฝน | 305.9 | *** | *** |
| น่าน สกษ. | ไม่มีฝน | 47.5 | 43.8 | ต่ำกว่า | อุบลราชธานี สกษ. | ไม่มีฝน | 4.8 | 26.5 | ต่ำกว่า | นราธิวาส | ไม่มีฝน | 352.7 | 117.4 | สูงกว่า |
| แม่สอด | ไม่มีฝน | 53.6 | 15.5 | สูงกว่า | ศรีสะเกษ | ไม่มีฝน | - | 43.5 | ต่ำกว่า | ภาคใต้ฝั่งตะวันตก | | | | |
| ตาก | ไม่มีฝน | 38.9 | 12.1 | สูงกว่า | ท่าตูม | - | 31.4 | 44.2 | ต่ำกว่า | สถานีอุตุนิยมวิทยา | ปริมาณน้ำฝน24 ชม.(mm) | ปริมาณน้ำฝนสะสม(mm.) | ปริมาณฝนมี.ค.(mm.) | สถานะฝนสะสมปัจจุบันเทียบกับค่าเฉลี่ย 30 ปี |
| เชียงใหม่ | ไม่มีฝน | 41.7 | 21.8 | สูงกว่า | นครราชสีมา | ไม่มีฝน | 38.0 | 37.1 | ต่ำกว่า | | | | | |
| พิษณุโลก | ไม่มีฝน | 43.1 | 26.7 | สูงกว่า | สุรินทร์ | ไม่มีฝน | 16.0 | 45.6 | ต่ำกว่า | ระนอง | ไม่มีฝน | 94.30 | 33.80 | สูงกว่า |
| เพชรบูรณ์ | ไม่มีฝน | 42.2 | 47.9 | ต่ำกว่า | สุรินทร์ สกษ. | ไม่มีฝน | 10.4 | 30.4 | ต่ำกว่า | ตะกั่วป่า | ไม่มีฝน | 20.10 | 67.90 | ต่ำกว่า |
| กำแพงเพชร | ไม่มีฝน | 22.9 | 36.7 | ต่ำกว่า | ไซคชัย | ไม่มีฝน | 33.7 | 37.5 | ต่ำกว่า | กระบี่ | ไม่มีฝน | 67.40 | 98.30 | ต่ำกว่า |
| อุ้มผาง | ไม่มีฝน | 30.4 | 47.9 | ต่ำกว่า | ปากช่อง สกษ. | ไม่มีฝน | 35.7 | 69.3 | ต่ำกว่า | ภูเก็ต | ไม่มีฝน | 65.80 | 73.50 | ต่ำกว่า |
| พิจิตร สกษ. | ไม่มีฝน | 13.1 | 20.9 | ต่ำกว่า | นางรอง | ไม่มีฝน | 15.2 | 47.9 | ต่ำกว่า | ภูเก็ต (ศูนย์ฯ) | ไม่มีฝน | 253.50 | 100.30 | สูงกว่า |
| ดอยมเขตร์ สกษ. | ไม่มีฝน | 53.8 | 15.2 | สูงกว่า | บุรีรัมย์ | ไม่มีฝน | 15.1 | 44.6 | ต่ำกว่า | เกาะลันตา | ไม่มีฝน | 35.20 | 60.30 | ต่ำกว่า |
| วิเชียรบุรี | ไม่มีฝน | 0.1 | 50.6 | ต่ำกว่า | นครสวรรค์ | ไม่มีฝน | 6.8 | 33.1 | ต่ำกว่า | ตรัง | ไม่มีฝน | 85.80 | 83.40 | ต่ำกว่า |
| ภาคกลาง | | | | | ไฮคชัย | ไม่มีฝน | 33.7 | 37.5 | ต่ำกว่า | สตูล | ไม่มีฝน | 32.50 | 122.00 | ต่ำกว่า |
| สถานีอุตุนิยมวิทยา | ปริมาณน้ำฝน24 ชม.(mm) | ปริมาณน้ำฝนสะสม(mm.) | ปริมาณฝนมี.ค.(mm.) | สถานะฝนสะสมปัจจุบันเทียบกับค่าเฉลี่ย 30 ปี | ปากช่อง สกษ. | ไม่มีฝน | 35.7 | 69.3 | ต่ำกว่า | สรุปปริมาณฝนมาก | สถานีอุตุนิยมวิทยา | ปริมาณน้ำฝน24 ชม.(mm) | ปริมาณน้ำฝนสะสม(mm.) | |
| | | | | | นางรอง | ไม่มีฝน | 15.2 | 47.9 | ต่ำกว่า | | | | | |
| นครสวรรค์ | ไม่มีฝน | 6.8 | 33.1 | ต่ำกว่า | บุรีรัมย์ | ไม่มีฝน | 15.1 | 44.6 | ต่ำกว่า | 1 | อุทอง สกษ. | ไม่มีฝน | 14.3 | |
| ตากฟ้า สกษ. | ไม่มีฝน | 17.8 | 28.1 | ต่ำกว่า | ภาคตะวันออก | | | | | 2 | อุ้มผาง | ไม่มีฝน | 30.4 | |
| ชัยนาท สกษ. | ไม่มีฝน | - | 22.5 | ต่ำกว่า | สถานีอุตุนิยมวิทยา | ปริมาณน้ำฝน24 ชม.(mm) | ปริมาณน้ำฝนสะสม(mm.) | ปริมาณฝนมี.ค.(mm.) | สถานะฝนสะสมปัจจุบันเทียบกับค่าเฉลี่ย 30 ปี | 3 | อุบลราชธานี สกษ. | ไม่มีฝน | 4.8 | |
| ลพบุรี | ไม่มีฝน | - | 43.5 | ต่ำกว่า | นครนายก | ไม่มีฝน | 9.9 | *** | *** | 4 | อุบลราชธานี (ศูนย์ฯ) | ไม่มีฝน | 26.7 | |
| พระนครศรีอยุธยา | ไม่มีฝน | 9.9 | *** | *** | ปราจีนบุรี | ไม่มีฝน | 24.6 | 49.9 | ต่ำกว่า | 5 | ลพบุรี | ไม่มีฝน | - | |
| บัวชุม | ไม่มีฝน | 17.1 | 45.8 | ต่ำกว่า | กบินทร์บุรี | ไม่มีฝน | 19.0 | มี.ค. | ต่ำกว่า | สรุปปริมาณฝนน้อย | | | | |
| ปทุมธานี สกษ. | ไม่มีฝน | 49.6 | 64.0 | สูงกว่า | สระแก้ว | ไม่มีฝน | 5.5 | 55.7 | ต่ำกว่า | 1 | ตะกั่วป่า | 0.2 | 3,234.1 | |
| สมุทรปราการ สกษ. | ไม่มีฝน | 49.6 | *** | *** | ฉะเชิงเทรา | ไม่มีฝน | 42.0 | 70.9 | ต่ำกว่า | 2 | หาดใหญ่ | 1.2 | 1,251.8 | |
| ทองผาภูมิ | ไม่มีฝน | 48.7 | 46.4 | ต่ำกว่า | ชลบุรี | ไม่มีฝน | 102.9 | 47.5 | สูงกว่า | 3 | เกาะลันตา | 1.4 | 2,130.8 | |
| สุพรรณบุรี | ไม่มีฝน | 54.8 | 18.9 | สูงกว่า | เกาะสีชัง | - | 55.1 | 49.6 | ต่ำกว่า | 4 | ฉวาง | 1.5 | 1,818.4 | |
| ลพบุรี | ไม่มีฝน | 54.8 | 32.1 | สูงกว่า | พิมาย | ไม่มีฝน | 93.9 | 53.3 | สูงกว่า | 5 | สะเดา | 1.6 | 896.0 | |
| สุทนต์ สกษ. | ไม่มีฝน | 40.9 | 26.9 | สูงกว่า | อรัญประเทศ | ไม่มีฝน | 11.0 | 52.4 | ต่ำกว่า | ปริมาณฝนสูงสุด | | | | |
| สนวนเนินสารคาม | ไม่มีฝน | 40.9 | 20.2 | ต่ำกว่า | แหลมฉบัง | - | - | 52.9 | ต่ำกว่า | ฝนสะสมสูงสุด | | | | |
| สมุทรสงคราม | - | 55.8 | *** | *** | สัตหีบ | ไม่มีฝน | 82.6 | 58.8 | ต่ำกว่า | นราธิวาส | | | | |
| กาญจนบุรี | ไม่มีฝน | 55.8 | 29.0 | สูงกว่า | ระยอง | ไม่มีฝน | 113.7 | 70.3 | ต่ำกว่า | ไม่มีฝน | | | | |
| นครปฐม | - | 118.0 | 10.6 | สูงกว่า | หัวไผ่ สกษ. | ไม่มีฝน | 142.9 | 36.8 | สูงกว่า | 352.7 | | | | |
| กรุงเทพฯ บางนา สกษ. | ไม่มีฝน | 118.0 | 25.0 | สูงกว่า | จันทบุรี | ไม่มีฝน | 76.2 | 71.9 | ต่ำกว่า | | | | | |
| กรุงเทพฯ ท่าเรือคลองเตย | - | 73.6 | 52.6 | ต่ำกว่า | พัลวัน สกษ. | ไม่มีฝน | 90.4 | 77.4 | ต่ำกว่า | | | | | |
| กรุงเทพฯ นานนคร | ไม่มีฝน | 72.6 | 42.1 | สูงกว่า | ตราด | - | 318.7 | 115.3 | สูงกว่า | | | | | |
| สนวนมณฑลฉะเชิงเทรา | ไม่มีฝน | - | 40.4 | ต่ำกว่า | | | | | | ศูนย์เขลาง | | ศูนย์ป้องกันวิกฤตการณ์กรมทรัพยากรน้ำ | | |
| ปทุมธานี | ไม่มีฝน | - | 32.5 | ต่ำกว่า | | | | | | | | | | |
| ราชบุรี | ไม่มีฝน | 0.3 | 70.9 | ต่ำกว่า | | | | | | | | | | |

สัญลักษณ์ ***ไม่มีข้อมูล - ยังไม่ได้รับรายงาน/ไม่มีข้อมูล/ไม่มีฝน

หมายเหตุ ได้รับรายงานเพิ่มเติมโดยการบันทึกของเจ้าหน้าที่เป็นรายวัน ณ เวลา 07:00 น.

ปริมาณฝนสูงสุดรายวัน - ไม่มี -

รายงานสรุปสภาพน้ำในอ่างเก็บน้ำขนาดใหญ่และขนาดกลาง

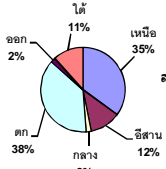
รายงานสถานการณ์ ณ. วันที่ 22 มีนาคม 2559

ปริมาณน้ำในอ่างที่ใช้การได้ในสัปดาห์นี้ + มากกว่า / - น้อยกว่า สัปดาห์ก่อน

431.41 ล้าน ลบ.ม.

สรุปสถานการณ์ปริมาณน้ำในอ่างเก็บน้ำที่ใช้ในทุกกิจกรรมทั่วประเทศ มากกว่าปริมาณน้ำที่ไหลเข้าอ่าง เมื่อเทียบกับสัปดาห์ที่ผ่านมา ควรใช้น้ำอย่างระมัดระวัง

ปริมาณน้ำรวมทั่วประเทศ
70,520 ล้านลบ.ม. (100%)



ปริมาณน้ำรวมทั่วประเทศ
(เมื่อเทียบกับปริมาณน้ำรวม
ทั้งประเทศ) ณ

วันที่ 22 มีนาคม 2559 เท่ากับ

35,134 ล้าน ลบ.ม. หรือ เท่ากับ

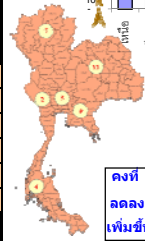
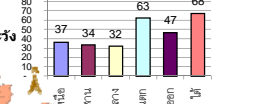
50%

วันที่ 22 มีนาคม 2558 เท่ากับ

39,727 ล้าน ลบ.ม. หรือ เท่ากับ

56%

% ปริมาณน้ำรวมแต่ละภาคมีดังนี้



| | | |
|-----------|----|------|
| คงที่ | 5 | อ่าง |
| ลดลง | 32 | อ่าง |
| เพิ่มขึ้น | - | อ่าง |

| ภาค | สถานการณ์ปริมาณน้ำในอ่าง | | | | ปริมาณน้ำ เปลี่ยนแปลง (ล้าน ม.³) | สถานะ |
|-----------------------|--------------------------|-----------------|---------------------|---------------|--|-----------------------------------|
| | ลดลง (แห่ง) | คงที่ (แห่ง) | เพิ่มขึ้น (แห่ง) | รวม (แห่ง) | | |
| ภาคเหนือ | 6 | 1 | - | 7 | -101.00 | ปริมาณน้ำในอ่างเก็บน้ำลดลง |
| ภาคตะวันออกเฉียงเหนือ | 9 | 3 | - | 12 | -82.00 | ปริมาณน้ำในอ่างเก็บน้ำลดลง |
| ภาคกลาง | 2 | 1 | - | 3 | -16.00 | ปริมาณน้ำในอ่างเก็บน้ำลดลง |
| ภาคตะวันตก | 2 | - | - | 2 | -125.00 | ปริมาณน้ำในอ่างเก็บน้ำลดลง |
| ภาคตะวันออก | 9 | - | - | 9 | -23.41 | ปริมาณน้ำในอ่างเก็บน้ำลดลง |
| ภาคใต้ | 4 | - | - | 4 | -84.00 | ปริมาณน้ำในอ่างเก็บน้ำลดลง |
| รวมทั้งประเทศ | 32 | 5 | - | 37 | -431.41 | ปริมาณน้ำในอ่างเก็บน้ำลดลง |

| ภาค อ่างเก็บน้ำ เชื้อ | ความจุ ที่ รณค. (ล้าน ม.³) | ปริมาณน้ำ ที่ใช้งาน ไม่ได้ (ล้าน ม.³) | ใช้การ ได้จริง (ล้าน ม.³) | ปริมาณน้ำรวม วันที่ 22 มีนาคม 2558 | | ปัจจุบัน วันที่ 22 มีนาคม 2559 | | | | สัปดาห์ก่อน วันที่ 16 มีนาคม 2559 | | | | ปริมาณน้ำ + เพิ่มขึ้น - ลดลง (ล้าน ม.³) | สถานการณ์ ปริมาณน้ำ ในอ่าง | |
|--|-------------------------------------|--|---------------------------------|---------------------------------------|---------------|--------------------------------|---------------|-------------------------|---------------|-----------------------------------|---------------|-------------------------|---------------|--|----------------------------------|-------------|
| | | | | ปริมาณน้ำรวม (ล้าน ม.³) | % | ปริมาณน้ำรวม | | ปริมาณน้ำรวม | | ปริมาณน้ำรวม | | ปริมาณน้ำรวม | | | | |
| | | | | | | ปริมาณน้ำ (ล้าน ม.³) | % | ปริมาณน้ำ (ล้าน ม.³) | % | ปริมาณน้ำ (ล้าน ม.³) | % | ปริมาณน้ำ (ล้าน ม.³) | % | | | |
| ภาคเหนือ (7) | | | | | | | | | | | | | | | | |
| 1 | ภูผาไฟ (2) ดาก | 13,462 | 3,800 | 9,662 | 5,601 | 42% | 4,482 | 33% | 682 | 5% | 4,521 | 34% | 721 | 5% | -39.00 | ลดลง |
| 2 | สิริกิติ์ (2) อุดรดิต | 9,510 | 2,850 | 6,660 | 5,312 | 56% | 4,131 | 43% | 1,281 | 13% | 4,182 | 44% | 1,332 | 14% | -51.00 | ลดลง |
| 3 | แม่จัน เชียงใหม่ | 265 | 22 | 243 | 139 | 52% | 51 | 19% | 29 | 11% | 53 | 20% | 31 | 12% | -2.00 | ลดลง |
| 4 | แม่จาง เชียงใหม่ | 263 | 14 | 249 | 41 | 16% | 27 | 10% | 13 | 5% | 28 | 11% | 14 | 5% | -1.00 | ลดลง |
| 5 | ก้อหลาง ลำปาง | 106 | 4 | 102 | 52 | 49% | 26 | 25% | 22 | 21% | 27 | 25% | 23 | 22% | -1.00 | ลดลง |
| 6 | ก้อหลาง ลำปาง | 170 | 6 | 164 | 73 | 43% | 22 | 13% | 16 | 9% | 22 | 13% | 16 | 9% | - | คงที่ |
| 7 | แควน้อย พิษณุโลก | 939 | 43 | 896 | 398 | 42% | 310 | 33% | 267 | 28% | 317 | 34% | 274 | 29% | -7.00 | ลดลง |
| รวมภาคเหนือ 35.05% | | 24,715 | 6,739 | 17,976 | 11,616 | 47% | 9,049 | 37% | 2,310 | 9% | 9,150 | 37% | 2,411 | 10% | -101.00 | ลดลง |
| ภาคตะวันออกเฉียงเหนือ (12) | | | | | | | | | | | | | | | | |
| 8 | ห้วยหลวง อุดรธานี | 135 | 7 | 128 | 42 | 31% | 22 | 16% | 15 | 11% | 23 | 17% | 16 | 12% | -1.00 | ลดลง |
| 9 | น้ำอูน สกลนคร | 520 | 43 | 477 | 235 | 45% | 153 | 29% | 110 | 21% | 153 | 29% | 110 | 21% | - | คงที่ |
| 10 | น้ำพุง (2) สกลนคร | 166 | 10 | 156 | 57 | 34% | 57 | 34% | 47 | 28% | 59 | 36% | 49 | 30% | -2.00 | ลดลง |
| 11 | จุฬารัตน์ (2) ชัยภูมิ | 164 | 37 | 127 | 79 | 48% | 59 | 36% | 22 | 13% | 59 | 36% | 22 | 13% | - | คงที่ |
| 12 | อุบลรัตน์ (2) ขอนแก่น | 2,431 | 581 | 1,850 | 1,007 | 41% | 602 | 25% | 21 | 1% | 613 | 25% | 32 | 1% | -11.00 | ลดลง |
| 13 | ลำปาว กาฬสินธุ์ | 1,980 | 100 | 1,880 | 688 | 35% | 500 | 25% | 400 | 20% | 531 | 27% | 431 | 22% | -31.00 | ลดลง |
| 14 | ลำตะคอง นครราชสีมา | 314 | 23 | 291 | 124 | 39% | 94 | 30% | 71 | 23% | 98 | 31% | 75 | 24% | -4.00 | ลดลง |
| 15 | ลำพระเพลิง นครราชสีมา | 110 | 1 | 109 | 25 | 23% | 59 | 54% | 58 | 53% | 62 | 56% | 61 | 55% | -3.00 | ลดลง |
| 16 | มูลขม นครราชสีมา | 141 | 7 | 134 | 61 | 43% | 40 | 28% | 33 | 23% | 41 | 29% | 34 | 24% | -1.00 | ลดลง |
| 17 | ลำพระนครราชสีมา | 275 | 7 | 268 | 121 | 44% | 79 | 29% | 72 | 26% | 82 | 30% | 75 | 27% | -3.00 | ลดลง |
| 18 | ลำนางรองบุรีรัมย์ | 121 | 3 | 118 | 69 | 57% | 61 | 50% | 58 | 48% | 61 | 50% | 58 | 48% | - | คงที่ |
| 19 | สิรินธร (2) อุบลราชธานี | 1,966 | 831 | 1,135 | 1,129 | 57% | 1,072 | 55% | 241 | 12% | 1,098 | 56% | 267 | 14% | -26.00 | ลดลง |
| รวมภาคตะวันออกเฉียงเหนือ 11.80% | | 8,324 | 1,650 | 6,674 | 3,637 | 44% | 2,798 | 34% | 1,148 | 14% | 2,881 | 35% | 1,230 | 15% | -82.00 | ลดลง |
| ภาคกลาง (3) | | | | | | | | | | | | | | | | |
| 20 | ป่าสักชลสิทธิ์ ลพบุรี | 960 | 3 | 957 | 407 | 42% | 337 | 35% | 334 | 35% | 352 | 37% | 349 | 36% | -15.00 | ลดลง |
| 21 | ห้วยเสลา อุทัยธานี | 160 | 17 | 143 | 50 | 31% | 46 | 29% | 29 | 18% | 46 | 29% | 29 | 18% | - | คงที่ |
| 22 | กระเสียว สุพรรณบุรี | 240 | 40 | 200 | 107 | 45% | 53 | 22% | 13 | 5% | 54 | 23% | 14 | 6% | -1.00 | ลดลง |
| รวมภาคกลาง 1.93% | | 1,360 | 60 | 1,300 | 564 | 41% | 436 | 32% | 376 | 28% | 452 | 33% | 392 | 29% | -16.00 | ลดลง |
| ภาคตะวันตก (2) | | | | | | | | | | | | | | | | |
| 23 | ศรีนครินทร์ (2) กาญจนบุรี | 17,745 | 10,265 | 7,480 | 12,509 | 70% | 12,282 | 69% | 2,017 | 11% | 12,338 | 70% | 2,073 | 12% | -56.00 | ลดลง |
| 24 | วชิราลงกรณ (2) กาญจนบุรี | 8,860 | 3,012 | 5,848 | 4,594 | 52% | 4,397 | 50% | 1,385 | 16% | 4,466 | 50% | 1,454 | 16% | -69.00 | ลดลง |
| รวมภาคตะวันตก 37.73% | | 26,605 | 13,277 | 13,328 | 17,103 | 64% | 16,679 | 63% | 3,402 | 13% | 16,804 | 63% | 3,527 | 13% | -125.00 | ลดลง |
| ภาคตะวันออก (5+4) | | | | | | | | | | | | | | | | |
| 25 | ขุนเขา นครนายก | 224 | 4.00 | 220 | 76 | 34% | 90 | 40% | 86 | 38% | 97 | 43% | 93 | 42% | -7.00 | ลดลง |
| 26 | คลองสิียด ฉะเชิงเทรา | 420 | 30.00 | 390 | 107 | 25% | 113 | 27% | 83 | 20% | 115 | 27% | 85 | 20% | -2.00 | ลดลง |
| 27 | บางพระ (3) ชลบุรี | 117 | 12.00 | 105 | 43 | 37% | 31 | 26% | 19 | 16% | 32 | 27% | 20 | 17% | -1.00 | ลดลง |
| 28 | หนองปลาไหล (3)ระยอง | 164 | 13.75 | 150 | 107 | 65% | 127 | 78% | 113 | 69% | 133 | 81% | 119 | 73% | -6.00 | ลดลง |
| 29 | ประแสร์ (3) ระยอง | 248 | 20.00 | 228 | 195 | 79% | 189 | 76% | 169 | 68% | 194 | 78% | 174 | 70% | -5.00 | ลดลง |
| 30 | มาบประชัน (3) ระยอง | 17 | 0.72 | 16 | 6 | 37% | 9 | 54% | 8 | 50% | 9 | 56% | 8.64 | 52% | -0.33 | ลดลง |
| 31 | หนองค้อ (3) ระยอง | 21 | 1.00 | 20 | 9 | 42% | 5 | 23% | 4 | 18% | 5 | 24% | 4.21 | 20% | -0.33 | ลดลง |
| 32 | คลองทราย (3) ระยอง | 71 | 3.00 | 68 | 20 | 28% | 31 | 43% | 28 | 39% | 32 | 45% | 29.14 | 41% | -1.49 | ลดลง |
| 33 | คลองใหญ่ (3) ระยอง | 40 | 3.00 | 37 | 11 | 27% | 25 | 63% | 22 | 56% | 26 | 64% | 22.66 | 57% | -0.26 | ลดลง |
| รวมภาคตะวันออก 1.87% | | 1,322 | 87 | 1,235 | 575 | 44% | 620 | 47% | 532 | 40% | 643 | 49% | 556 | 42% | -23.41 | ลดลง |
| ภาคใต้ (4) | | | | | | | | | | | | | | | | |
| 34 | แก่งกระจาน เพชรบุรี | 710 | 67 | 643 | 353 | 50% | 262 | 37% | 195 | 27% | 267 | 38% | 200 | 28% | -5.00 | ลดลง |
| 35 | ปราณบุรี ประจวบคีรีขันธ์ | 391 | 18 | 373 | 187 | 48% | 83 | 21% | 65 | 17% | 88 | 23% | 70 | 18% | -5.00 | ลดลง |
| 36 | รัชชประภา (2) สุราษฎร์ธานี | 5,639 | 1,352 | 4,287 | 4,369 | 77% | 4,272 | 76% | 2,920 | 52% | 4,327 | 77% | 2,975 | 53% | -55.00 | ลดลง |
| 37 | บางลาง (2) ยะลา | 1,454 | 260 | 1,194 | 1,323 | 91% | 936 | 64% | 676 | 46% | 955 | 66% | 695 | 48% | -19.00 | ลดลง |
| รวมภาคใต้ 11.62% | | 8,194 | 1,697 | 6,497 | 6,232 | 76% | 5,553 | 68% | 3,856 | 47% | 5,637 | 69% | 3,940 | 48% | -84.00 | ลดลง |
| รวมทั้งประเทศ 100% (37) | | 70,520 | 23,510 | 47,010 | 39,727 | 56% | 35,134 | 50% | 11,624 | 16% | 35,566 | 50% | 12,056 | 17% | -431.41 | ลดลง |

ที่มาข้อมูล : ตารางสรุปสภาพน้ำในอ่างเก็บน้ำขนาดใหญ่ทั่วประเทศ และ ตารางสรุปสภาพน้ำในอ่างเก็บน้ำภาคตะวันออกเฉียงเหนือ กรมชลประทาน

หมายเหตุ :

- อ่างเก็บน้ำขนาดใหญ่ หมายถึง อ่างเก็บน้ำที่มีความจุตั้งแต่ 100 ล้าน ลบ.ม. ขึ้นไป
- เป็นอ่างเก็บน้ำอยู่ในความรับผิดชอบของการไฟฟ้าฝ่ายผลิตแห่งประเทศไทย(10) นอกนั้นอยู่ในความรับผิดชอบของกรมชลประทาน (23)
- เป็นอ่างเก็บน้ำขนาดกลางที่มีความสำคัญต่อการอุตสาหกรรมและการประปา ของลุ่มน้ำชายฝั่งทะเลตะวันออก
- ที่มา : กรมชลประทาน และการไฟฟ้าฝ่ายผลิตแห่งประเทศไทย
- จังหวัดที่มีอ่างเก็บน้ำขนาดใหญ่มีจำนวน 25 จังหวัด ไม่มี 51 จังหวัด รณค. หมายถึง ระดับเก็บกักของอ่าง



ศูนย์เขื่อน



ศูนย์ป้องกันกักตุนน้ำ กรมทรัพยากรน้ำ

ลำดับของเขื่อนตามความจุ

- ศรีนครินทร์ 2.ภูผาไฟ 3.สิริกิติ์ 4.วชิราลงกรณ 5.รัชชประภา
- อุบลรัตน์ 7.สิรินธร 8.บางลาง 9.ลำปาว 10.ป่าสัก

ความร้อนปกคลุมทั่วไทย มีพายุฤดูร้อน'๒๔-๒๖มี.ค.

กรมอุตุนิยมวิทยา รายงานลักษณะอากาศทั่วไป ความกดอากาศต่ำเนื่องจากความร้อนปกคลุมประเทศไทยตอนบน ลักษณะเช่นนี้ทำให้บริเวณดังกล่าวมีอากาศร้อนโดยทั่วไป กับมีอากาศร้อนจัดในภาคเหนือ ภาคตะวันออกเฉียงเหนือ ภาคกลาง และภาคตะวันออกตอนบน กับมีฟ้าหลัวในตอนกลางวัน อนึ่ง ในช่วงวันที่ ๒๔-๒๖ มีนาคม ๒๕๕๙ บริเวณความกดอากาศสูงจากประเทศจีนจะแผ่ลงมาปกคลุมภาคตะวันออกเฉียงเหนือของประเทศไทยและทะเลจีนใต้ ในขณะที่ประเทศไทยมีอากาศร้อนโดยทั่วไป ลักษณะเช่นนี้ทำให้ภาคตะวันออกเฉียงเหนือ ภาคตะวันออก และภาคกลาง มีพายุฤดูร้อนเกิดขึ้นบางพื้นที่ โดยฝนฟ้าคะนองกับมีลมกระโชกแรงได้บางพื้นที่ในระยะแรก โดยอุณหภูมิลดลง ๕-๗ องศาเซลเซียสในภาคตะวันออกเฉียงเหนือ ทำให้สภาพอากาศคลายความร้อนลง และขอให้ประชาชนระมัดระวังอันตรายจากฝนฟ้าคะนองและลมกระโชกแรงที่จะเกิดขึ้นในระยะนี้ไว้ด้วย

พยากรณ์อากาศสำหรับประเทศไทยตั้งแต่เวลา ๐๖:๐๐ วันนี้ ถึง ๐๖:๐๐ วันพรุ่งนี้.

ภาคเหนือ อากาศร้อนถึงร้อนจัดกับมีฟ้าหลัวในตอนกลางวันส่วนมากบริเวณจังหวัดลำปาง ตาก สุโขทัย อุตรดิตถ์ และเพชรบูรณ์ อุณหภูมิต่ำสุด ๑๙-๒๖ องศาเซลเซียส อุณหภูมิสูงสุด ๓๖-๔๑ องศาเซลเซียสลมตะวันตก ความเร็ว ๑๐-๒๕ กม./ชม.

ภาคตะวันออกเฉียงเหนือ อากาศร้อนถึงร้อนจัดหลายพื้นที่กับมีฟ้าหลัวในตอนกลางวัน อุณหภูมิต่ำสุด ๒๑-๒๗ องศาเซลเซียส อุณหภูมิสูงสุด ๔๐-๔๑ องศาเซลเซียสลมตะวันออกเฉียงใต้ ความเร็ว ๑๐-๓๐ กม./ชม.

ภาคกลาง อากาศร้อนถึงร้อนจัดกับมีฟ้าหลัวในตอนกลางวันส่วนมากบริเวณจังหวัดนครสวรรค์ อุทัยธานี และกาญจนบุรี อุณหภูมิต่ำสุด ๒๔-๒๖ องศาเซลเซียส อุณหภูมิสูงสุด ๓๖-๔๑ องศาเซลเซียสลมใต้ ความเร็ว ๑๐-๓๐ กม./ชม.

ภาคตะวันออก อากาศร้อนถึงร้อนจัดกับมีฟ้าหลัวในตอนกลางวัน อุณหภูมิต่ำสุด ๒๕-๒๗ องศาเซลเซียส อุณหภูมิสูงสุด ๓๔-๔๑ องศาเซลเซียส ลมใต้ ความเร็ว ๑๐-๓๐ กม./ชม. ทะเลมีคลื่นต่ำกว่า ๑ เมตร

ภาคใต้ (ฝั่งตะวันออก) มีเมฆบางส่วน กับมีอากาศร้อนในตอนกลางวัน อุณหภูมิต่ำสุด ๒๒-๒๗ องศาเซลเซียส อุณหภูมิสูงสุด ๓๒-๓๖ องศาเซลเซียส ลมตะวันออกเฉียงใต้ ความเร็ว ๑๕-๓๐ กม./ชม. ทะเลมีคลื่นสูงประมาณ ๑ เมตร

ภาคใต้ (ฝั่งตะวันตก) มีเมฆบางส่วน กับมีอากาศร้อนในตอนกลางวัน อุณหภูมิต่ำสุด ๒๐-๒๖ องศาเซลเซียส อุณหภูมิสูงสุด ๓๔-๓๙ องศาเซลเซียส ลมตะวันออกเฉียงใต้ ความเร็ว ๑๐-๓๐ กม./ชม. ทะเลมีคลื่นต่ำกว่า ๑ เมตร

กรุงเทพมหานครและปริมณฑล อากาศร้อนกับมีฟ้าหลัวในตอนกลางวัน อุณหภูมิต่ำสุด ๒๗-๒๘ องศาเซลเซียส อุณหภูมิสูงสุด ๓๕-๓๘ องศาเซลเซียส ลมใต้ ความเร็ว ๑๐-๓๐ กม./ชม.

ชาวบ้านร่วมใจทำฝายกันน้ำ เก็บใช้แล้งนี้-ก่อนแห้งเหือด

ชาวบ้านห้วยโฮ ต.ฝายแก้ว อ.ภูเพียง จ.น่าน ร่วมใจนำกระสอบทราย ยางรถยนต์ ที่ได้รับบริจาค มาทำฝายกันน้ำที่ลำห้วยโฮ แหล่งน้ำแห่งเดียวในหมู่บ้าน ก่อนจะแห้งเหือดในไม่ช้า

เด็กๆ และชาวบ้าน บ้านห้วยโฮ ต.ฝายแก้ว อ.ภูเพียง จ.น่าน ร่วมแรงร่วมใจนำกระสอบทรายและยางรถยนต์ที่ตระเวนขอรับบริจาคมาทำฝายกันน้ำที่ลำห้วยโฮ ซึ่งเป็นแหล่งน้ำธรรมชาติแห่งเดียวในหมู่บ้านเพื่อกักเก็บน้ำไว้ใช้ในครัวเรือนและใช้เพื่อการเกษตรก่อนที่น้ำจะแห้งเหือดหมดจนไม่มีใช้

นายศรี อินทร์ภูธรอายุ ๕๔ ปี ผู้ใหญ่บ้านห้วยโฮ หมู่ ๑๔ กล่าวว่า ชาวบ้านห้วยโฮ ๑๑๙ ครัวเรือน ประสบภัยแล้งเดือดร้อนมานานกว่า ๓๐ ปีแล้ว ซึ่งปีนี้ภัยแล้งมาเร็วกว่าทุกปีน้ำในลำห้วยโฮลดลงเหลือใช้ได้ไม่ถึง ๑๐ เปอร์เซ็นต์ ชาวบ้านต้องซื้อน้ำจากหมู่บ้านอื่นมาใช้ดื่ม คาดว่าอีก ๒ เดือนข้างหน้าน้ำในลำห้วยจะแห้งสนิท จึงได้ระดมทุนระดมแรงช่วยกันทำฝายกันน้ำด้วยกระสอบทรายและยางรถยนต์ที่ลำห้วยเป็นจุดๆ เพื่อกักเก็บน้ำไว้ใช้ แต่ขณะนี้ยังขาดงบประมาณจึงได้ขอเปิดรับบริจาคทรายและยางรถยนต์เพื่อนำมาใช้ทำฝายกันน้ำ ซึ่งตั้งใจจะทำ ๗ จุดเพื่อที่จะได้กักเก็บน้ำไว้ใช้ในยามแล้งให้นานที่สุด. (เดลินิวส์)

พิษณุโลกแล้งแม่น้ำแควน้อยแห้งกระทบประปา

จังหวัดพิษณุโลก รายงานสถานการณ์ภัยแล้งวิกฤติหนัก แม่น้ำแควน้อยแห้ง กปน.สาขานครไทย ขาดน้ำดิบผลิตประปาเร่งหาแหล่งน้ำสำรอง

การประปาส่วนภูมิภาคสาขานครไทย จังหวัดพิษณุโลก รายงานสถานการณ์ว่า ขณะนี้ อำเภอนครไทย กำลังประสบปัญหาภัยแล้ง แม่น้ำแควน้อยซึ่งเป็นแหล่งน้ำดิบกำลังจะหมดลง ทำให้เกิดผลกระทบต่อผู้ใช้น้ำหลายร้อยครัวเรือน โดยทางการประปาส่วนภูมิภาคสาขานครไทย จะต้องหาน้ำดิบแห่งใหม่ ภายใน ๓ - ๔ วัน เบื้องต้นได้แจ้งกับผู้ใช้ว่า ระยะนี้อาจประสบปัญหาน้ำ

ไม่ไหล หรือไหลอ่อน และจำเป็นจะต้องจ่ายน้ำเป็นเวลา ด้าน นายสมเกียรติ นงนุช ผู้จัดการประสานงานภูมิภาคสาขาประเทศไทยเปิดเผยว่า ที่ผ่านมา ชาวบ้านอำเภอนครไทย ได้รับทราบปัญหาแล้ว ทั้งนี้ การประปาได้หยุดจ่ายน้ำในช่วงเวลา ๒๒.๐๐ น. มาหลายวันแล้วเช่นกัน ส่วนแหล่งน้ำดิบแห่งใหม่ ที่จะนำมาใช้สำหรับผลิตน้ำอุปโภค-บริโภค คือ น้ำในห้วยคูบ ตำบลหนองกระพ้อ ที่รับน้ำมาจากอ่างเก็บน้ำแก่งเจ็ดคต โดยคาดการณ์ว่าจะสามารถติดตั้งท่อลอยแล้วเสร็จภายในวันนี้ (ไอ เอ็น เอ็น)

นครพนมแล้งจัดชาวบ้านอ่วม น้ำตกแห้ง-นักท่องเที่ยวหาย

จ.นครพนม ได้ประกาศพื้นที่ประสบภัยพิบัติแล้งแล้ว ๒ อำเภอ ได้แก่ อ.นาหว้า และ อ.โพธิ์สวรรค์ มีชาวบ้านได้รับผลกระทบขาดแคลนน้ำในการอุปโภค บริโภค และทำการเกษตร รวม ๖ ตำบล ๕๔ หมู่บ้าน แยกเป็น อ.นาหว้า ได้รับผลกระทบ ๕ ตำบล ๔๐ หมู่บ้าน มีเกษตรกรได้รับผลกระทบ ๑,๖๘๗ ราย พื้นที่การเกษตรได้รับผลกระทบ ๑๐,๔๘๗ ไร่ ซึ่งส่วนมากเป็นนาข้าว ขณะเดียวกันปัญหาภัยแล้งไม่เพียงกระทบพื้นที่การเกษตรเท่านั้น ยังส่งผลกระทบต่อแหล่งท่องเที่ยวทางธรรมชาติที่สำคัญในพื้นที่ อ.บ้านแพง ซึ่งมีแหล่งท่องเที่ยว น้ำตกชั้นช่อ ประกอบด้วย น้ำตกตาดโพธิ์ และน้ำตกตาดขาม ภายในอุทยานแห่งชาติภูสิงห์ กำลังประสบปัญหาน้ำแห้งขอดทำให้ไม่มีน้ำตกไหลลงมาจากเทือกเขาภูสิงห์ ทำให้การท่องเที่ยวชบเซา นอกจากนี้ยังส่งผลให้พ่อค้าแม่ค้าที่จำหน่ายอาหารขาดรายได้เพราะไม่มีนักท่องเที่ยวต้องหันไปทำอาชีพอื่น

นางน้อย สมบูรณ์ อายุ ๔๐ ปี อาชีพแม่ค้า กล่าวว่าสำหรับในช่วงนี้ถือว่านักท่องเที่ยวชบเซามาก หลังได้รับผลกระทบจากภัยแล้ง ทำให้มีนักท่องเที่ยวมาเที่ยวชม ทำให้ไม่สามารถขายของได้จากปกติในช่วงฤดูที่มีน้ำตกจะสวยงามมาก สามารถขายอาหารได้วันละ ๑-๒ พันบาทแต่ช่วงนี้บางวันแทบจะขายไม่ได้เลย แต่ก็ต้องทำเพราะไม่มีอาชีพอื่น หากอนาคตมีการพัฒนาทำฝายกักน้ำ มีน้ำตกไหลตลอดปีเชื่อว่าจะทำให้การท่องเที่ยวกลับมาคึกคักอย่างแน่นอน (เดลินิวส์)

โคราชประกาศพื้นที่ประสบภัยแล้ง ๑๑ อำเภอ

โคราช สถานการณ์แล้งลุกลามต่อเนื่อง ล่าสุดประกาศพื้นที่ประสบภัยแล้งแล้ว ๑๑ อำเภอ เตือดร้อนกว่า ๖๐,๐๐๐ ครัวเรือน เร่งให้การช่วยเหลือประชาชน ในเรื่องของการอุปโภคบริโภค

นายสุเทพ รื่นถวิล หัวหน้าสำนักงานป้องกันและบรรเทาสาธารณภัยจังหวัดนครราชสีมา เปิดเผยถึงสถานการณ์ภัยแล้งในพื้นที่ ที่ยังคงทวีความรุนแรงอย่างต่อเนื่อง โดยล่าสุด จังหวัดนครราชสีมา ได้มีการประกาศเป็นพื้นที่ประสบภัยพิบัติแล้วเพิ่มขึ้นจากเดิม ๑๐ อำเภอ เพิ่มขึ้น ๑ อำเภอ รวมทั้งสิ้น ๑๑ อำเภอ ประกอบด้วย อ.โนนสูง, โนนไทย, ด่านขุนทด, เทพารักษ์, พระทองคำ, ขามสะแกแสง, คง, บัวใหญ่, แก้งสนามนาง, บัวลาย และ สูงเนิน มีพื้นที่ได้รับความเดือดร้อนทั้งสิ้น ๖๓ ตำบล ๖๗๔ หมู่บ้าน ๖๐,๑๔๕ ครัวเรือน มีพื้นที่ทางการเกษตรเสียหายกว่า ๔.๖ แสนไร่ ขณะที่สถานการณ์ปริมาณน้ำภายในอ่างเก็บน้ำขนาดใหญ่ และขนาดกลางในพื้นที่ จ.นครราชสีมา ล่าสุดมีปริมาณน้ำที่เหลือใช้การอยู่ที่ ๓๔๔.๔๘ ล้านลูกบาศก์เมตร คิดเป็น ๓๑.๑๑ เปอร์เซ็นต์ ของความจุกักเก็บ ๑,๑๖๙.๒๐ ล้านลูกบาศก์เมตร ซึ่งหากเทียบปริมาณน้ำใช้การกับช่วงเดียวกันของปีที่ผ่านมาจะมีปริมาณน้ำที่น้อยกว่า ๕๘.๘๐ ล้านลูกบาศก์เมตร สำหรับแนวทางการช่วยเหลือประชาชน ในเรื่องของการอุปโภคบริโภคนั้นทางจังหวัดได้มีการจัดงบประมาณดำเนินการขุดเจาะบ่อบาดาลพื้นที่ทั้ง ๓๒ อำเภอ รวมทั้งสิ้น ๘๐ บ่อบาดาล อีกทั้งยังได้มีการจัดงบเร่งด่วนเป็นจำนวนเงินกว่า ๑.๕ ล้านบาท ดำเนินการเป่าล้างบ่อบาดาลในพื้นที่ ๑๐ อำเภอ รวมทั้งสิ้น ๒๒๙ บ่อที่จะมีกำหนดให้แล้วเสร็จภายในเดือนเมษายน นี้เช่นกัน (ไอ เอ็น เอ็น)

สุรินทร์ประกาศพื้นที่ภัยแล้งแล้ว ๒ อำเภอ

สุรินทร์ ประกาศพื้นที่ "ภัยแล้ง" แล้ว ๒ อำเภอ จ่อคิวอีก ๓ อำเภอ เร่งบรรทุกน้ำช่วยเหลือผู้ประสบภัยพิบัติกรณีฉุกเฉิน ด้วยการดำเนินการสูบน้ำไปเก็บกักในแหล่งน้ำดิบที่ใช้ผลิตน้ำประปาเพื่อการอุปโภคบริโภค

สถานการณ์ภัยแล้งในพื้นที่ จ.สุรินทร์ ล่าสุด ได้มีการประกาศเขตการให้ความช่วยเหลือผู้ประสบภัยพิบัติกรณีฉุกเฉิน (ภัยแล้ง)แล้ว จำนวน ๒ อำเภอ ๑๑๑ ตำบล ๑๑๔ หมู่บ้าน ราษฎรได้รับความเดือดร้อน ๑๒,๗๒๘ ครัวเรือน ๑๔,๖๘๙ คน คือ อ.จอมพระ และ อ.ท่าตูม และยังมีอำเภอที่ไม่ได้ประกาศฯ อีกจำนวน ๑๕ อำเภอ จากทั้งหมด ๑๗ อำเภอ โดยมีอำเภอที่รายงานว่าจะเกิดภัยแล้ง และอยู่ระหว่างให้อำเภอตรวจสอบข้อเท็จจริง อีกจำนวน ๓ อำเภอ คือ อำเภอรัตนบุรี, อำเภอสังขะ และ อำเภอเขวาสินรินทร์ ทั้งนี้ จ.สุรินทร์ ได้ดำเนินการให้ความช่วยเหลือผู้ประสบภัยแล้งแล้ว ด้วยการดำเนินการสูบน้ำไปเก็บกักในแหล่งน้ำดิบที่ใช้ผลิตน้ำประปาเพื่อการอุปโภคบริโภค มีอำเภอที่มีแหล่งน้ำสำหรับผลิตน้ำประปามีปริมาณน้ำในเกณฑ์น้อยต้องการให้สูบน้ำเข้าสู่แหล่งน้ำ จำนวน ๑๑ อำเภอ โดยหน่วยงานที่เกี่ยวข้องได้ดำเนินการสูบน้ำในพื้นที่แล้ว จำนวน ๖ อำเภอ

ขณะที่หน่วยงานที่เกี่ยวข้อง ได้แก่ หน่วยงานจังหวัด หน่วยงานทหาร อำเภอ องค์กรปกครองส่วนท้องถิ่น ได้แจกจ่ายน้ำช่วยเหลือผู้ประสบภัยแล้งตามที่ได้รับร้องขออย่างต่อเนื่อง ประมาณ ๕๒๗ เทียว ปริมาณน้ำ ๓,๑๑๘,๕๐๐ ลิตร (ไอ เอ็น เอ็น)

เพชรบูรณ์เตรียมลากลำน้ำพุงแก้วิกฤติ

เพชรบูรณ์ กองพันทหารช่างที่ ๘ ลงพื้นที่สำรวจลำน้ำพุง หลังเจอสถานะแล้งจัดในรอบ ๑๕ ปี เตรียมแผนขุดลากลำน้ำพุงล่าสุด พบปัญหาขาดแคลนน้ำแล้ว

นายชาญชัย ศรีศรีวิชัย นายอำเภอหล่มเก่า จ.เพชรบูรณ์ และ นางวาสนา ธีรนิติ นายกเทศมนตรีตำบลหล่มเก่า พร้อม ร.ท.ยุทธศักดิ์ สิงคราช หัวหน้าชุดปฏิบัติการมวลชน กองพันทหารช่างที่ ๘ ลงพื้นที่สำรวจลำน้ำพุง หลังเจอสถานะแล้งจัดในรอบ ๑๕ ปี ทำให้น้ำเหือดแห้งตลอดสาย มีสันดอนดินและมูลดินทับถมในลำน้ำจนตื้นเขิน ร่องน้ำคับแคบ เพื่อวางแผนขุดลอก ด้าน นายชาญชัย กล่าวว่า ก่อนหน้านี้ ได้มีการแจ้งเตือนชาวบ้านว่าจะเกิดวิกฤติเรื่องน้ำ โดยขอความร่วมมือให้งดปลูกพืชฤดูแล้งเพื่อเก็บน้ำใช้สำหรับการอุปโภคบริโภค โดยเวลานี้พบว่าเริ่มมีปัญหามากขึ้น แต่ยังไม่ถึงขั้นวิกฤติ ส่วนการขุดลากลำน้ำพุง หากสามารถดำเนินการในช่วงนี้ได้จะส่งผลดี เพราะนอกจากจะทำให้น้ำไหลสะดวกแล้ว ยังเป็นแหล่งเก็บกักน้ำไว้ใช้เพื่อการอุปโภคบริโภค หรือการเกษตร ในช่วงฤดูแล้งได้อีกด้วย (ไอ เอ็น เอ็น)

เร่งจ่ายน้ำดื่มช่วยภัยแล้ง บรรเทาทุกข์ชาวสุพรรณ

นายวิศิษฐ์ อนันต์วรปัญญา นายอำเภอสองพี่น้อง จ.สุพรรณบุรี นางยุณัฐนาถ จันทะเสน ปลัดอำเภอฯ หน.ศูนย์ดำรงธรรม อำเภอสองพี่น้อง ร.อ.ไพโรจน์ ล้ำเลิศ หน.ชุดทหารกองรักษาความสงบอำเภอสองพี่น้อง พร้อมคณะได้นำน้ำดื่มบรรจุขวดขนาด ๑.๕ ลิตร มาแจกจ่ายให้ชาวบ้านหัวสะพาน หมู่ ๕ ต.เนินพระปรางค์ อ.สองพี่น้อง ครอบคลุม ๑๘ ครัว หรือประมาณ ๒๗ ลิตร เพื่อเป็นการช่วยเหลือ และเพื่อบรรเทาความเดือดร้อนให้กับชาวบ้านไว้ดื่มกิน

ด้าน นายพิษณุ ศรีธนานันท์ กำนัน ต.เนินพระปรางค์ เปิดเผยว่า หลังจากชาวบ้านหัวสะพานต้องประสบกับปัญหาภัยแล้งเนื่องจากคลองน้ำทิ้ง ร.๕ นั้นมีวัชพืชขึ้นปกคลุม ทำให้ระดับน้ำในคลองตื้นเขิน สถานีไม่สามารถสูบน้ำดิบผลิตเป็นน้ำประปาได้ กระทั่งทางชลประทานสุพรรณบุรี ได้ยื่นมือเข้ามาให้การช่วยเหลือในการขุดลอกกวักพืชที่ขึ้นปกคลุม แต่ยังไม่แล้วเสร็จ จึงได้ร่วมกับผู้ใหญ่บ้านประสานงานไปยังหน่วยงานต่างๆ เพื่อให้การสนับสนุน.. (เดลินิวส์)