

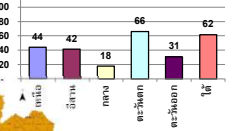
รายงานสรุปสภาพน้ำในอ่างเก็บน้ำขนาดใหญ่และขนาดกลาง

รายงานสถานการณ์ ณ วันที่ 9 พฤษภาคม 2567

ปริมาณน้ำในอ่างที่ใช้การได้ในลำดับที่ + มากกว่า / - น้อยกว่า สัปดาห์ก่อน 618.22 ล้าน ลบ.ม.

สรุปสถานการณ์ปริมาณน้ำในอ่างเก็บน้ำที่ใช้ในทุกกิจกรรมทั่วประเทศ ย่อกว่า ปริมาณน้ำที่เหลือข้าง เมื่อเทียบกับปริมาณที่ผ่านมา สถานการณ์อยู่ระหว่างเก็บกัก

% ปริมาณน้ำรวมแต่ละภาคยังจับ



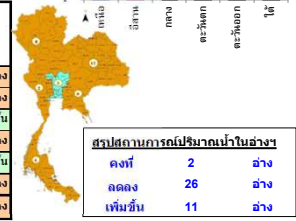
ปริมาณน้ำรวมทั่วประเทศ 71,090 ล้าน ลบ.ม. (100%)



ปริมาณน้ำรวมในอ่างเก็บน้ำขนาดใหญ่และขนาดกลาง ณ วันที่ 9 พฤษภาคม 2567 เท่ากับ 37,812 ล้าน ลบ.ม. หรือเท่ากับ 53%

ณ วันที่ 10 พฤษภาคม 2566 เท่ากับ 40,089 ล้าน ลบ.ม. หรือเท่ากับ 56%

ภาค	สถานการณ์ปริมาณน้ำในอ่าง				ปริมาณน้ำเปลี่ยนแปลง (ล้าน ม.³)	สถานะ
	ลดลง (แห่ง)	คงที่ (แห่ง)	เพิ่มขึ้น (แห่ง)	รวม (แห่ง)		
ภาคเหนือ	6	1	1	8	-243.81	ปริมาณน้ำในอ่างเก็บน้ำลดลง
ภาคตะวันออกเฉียงเหนือ	8	-	4	12	-86.25	ปริมาณน้ำในอ่างเก็บน้ำลดลง
ภาคกลาง	2	1	-	3	36.63	ปริมาณน้ำในอ่างเก็บน้ำเพิ่มขึ้น
ภาคตะวันออก	2	-	-	2	-259.21	ปริมาณน้ำในอ่างเก็บน้ำลดลง
ภาคใต้	4	-	6	10	13.35	ปริมาณน้ำในอ่างเก็บน้ำเพิ่มขึ้น
ภาคใต้	4	-	-	4	-78.93	ปริมาณน้ำในอ่างเก็บน้ำลดลง
รวมทั้งประเทศ	26	2	11	39	-618.22	ปริมาณน้ำในอ่างเก็บน้ำลดลง



สรุปสถานการณ์ปริมาณน้ำในอ่าง	
คงที่	2 แห่ง
ลดลง	26 แห่ง
เพิ่มขึ้น	11 แห่ง

ภาค	อ่างเก็บน้ำ	ความจุที่รับกัก (ล้าน ม.³)	ปริมาณน้ำที่ใช้งานได้ (ล้าน ม.³)	ใช้การได้จริง (ล้าน ม.³)	ปริมาณน้ำรวม วันที่ 10 พฤษภาคม 2566				ปัจจุบัน วันที่ 9 พฤษภาคม 2567				สัปดาห์ก่อน วันที่ 3 พฤษภาคม 2567				ปริมาณน้ำ + เพิ่มขึ้น - ลดลง (ล้าน ม.³)	สถานการณ์ปริมาณน้ำในอ่าง
					ปริมาณน้ำรวม (ล้าน ม.³)	%	ปริมาณน้ำรวม (ล้าน ม.³)	%	ปริมาณน้ำรวม (ล้าน ม.³)	%	ปริมาณน้ำรวม (ล้าน ม.³)	%	ปริมาณน้ำรวม (ล้าน ม.³)	%				
															ปริมาณน้ำใช้การได้จริง (ล้าน ม.³)	%		
ภาคเหนือ (8)																		
1	ภูฝอยหลวง (2)	คาบ	13,462	3,800	9,662	7,881	59%	6,308	47%	2,508	28%	6,477	48%	2,677	28%	-168.79	ลดลง	
2	สิริกิติ์ (2)	อุตรดิตถ์	9,510	2,850	6,660	4,259	45%	3,974	42%	1,124	17%	4,043	43%	1,193	18%	-69.79	ลดลง	
3	แม่เจ็ด	เชียงใหม่	265	12	253	161	61%	148	56%	136	54%	153	56%	141	56%	-4.93	ลดลง	
4	แม่กวัง	เชียงใหม่	263	14	249	161	61%	121	46%	107	43%	125	48%	111	45%	-4.53	ลดลง	
5	กิ่วลม	ลำปาง	106	3	103	56	52%	53	50%	50	48%	51	48%	48	47%	1.22	เพิ่มขึ้น	
6	กิ่วลอมหา	ลำปาง	170	6	164	56	33%	52	31%	46	28%	52	31%	46	28%	-0.27	ลดลง	
7	แควน้อย	พิจิตร	939	43	896	247	26%	255	27%	212	24%	270	29%	227	25%	-15.24	ลดลง	
8	แม่เมาะ	ลำปาง	110	16	94	36	33%	35	31%	19	20%	35	31%	19	20%	-	คงที่	
รวมภาคเหนือ 34.85%			24,825	6,744	18,081	12,896	52%	10,945	44%	4,201	23%	11,207	45%	4,445	25%	-243.81	ลดลง	
ภาคตะวันออกเฉียงเหนือ (12)																		
8	พวยหลวง	อุดรธานี	136	7	129	55	40%	51	37%	44	34%	52	38%	45	35%	-1.21	ลดลง	
9	น้ำจืด	สกลนคร	520	45	475	218	42%	250	48%	205	43%	253	49%	208	44%	-2.82	ลดลง	
10	ป่าห้วย	(2) สกลนคร	165	8	157	69	42%	42	26%	34	22%	48	29%	40	25%	-5.33	ลดลง	
11	จุฬารัตน์ (2)	ชัยภูมิ	164	37	127	58	35%	53	33%	16	13%	53	32%	16	12%	0.49	เพิ่มขึ้น	
12	อุบลรัตน์ (2)	ขอนแก่น	2,431	581	1,850	802	33%	912	38%	331	18%	948	39%	367	20%	-35.88	ลดลง	
13	ลำปาว	กาฬสินธุ์	1,980	100	1,880	780	39%	728	37%	628	33%	747	38%	647	34%	-19.02	ลดลง	
14	ลำตะของ	นครราชสีมา	314	22	292	193	61%	102	32%	80	27%	104	33%	82	28%	-2.08	ลดลง	
15	ลำพระเพลิง	นครราชสีมา	155	1	154	77	50%	80	52%	79	51%	82	53%	81	53%	-2.05	ลดลง	
16	มูลขาม	นครราชสีมา	141	7	134	79	56%	57	40%	50	37%	56	40%	49	37%	0.51	เพิ่มขึ้น	
17	ลำพระนครราชสีมา	นครราชสีมา	275	7	268	141	51%	101	37%	94	35%	100	36%	93	35%	0.66	เพิ่มขึ้น	
18	ลำางรอง	บุรีรัมย์	121	3	118	81	67%	62	51%	59	50%	61	51%	58	49%	0.14	เพิ่มขึ้น	
19	สิรินธร (2)	อุบลราชธานี	1,966	831	1,135	1,108	56%	1,047	53%	216	19%	1,066	54%	235	21%	-19.66	ลดลง	
รวมภาคตะวันออกเฉียงเหนือ 11.80%			8,369	1,649	6,720	3,662	44%	3,483	42%	1,834	27%	3,570	43%	1,921	29%	-86.25	ลดลง	
ภาคกลาง (3)																		
20	ป่าสักชลสิทธิ์	ลพบุรี	960	3	957	197	21%	126	13%	123	13%	130	14%	127	13%	-4.30	ลดลง	
21	ห้วยเสลา	ลพบุรี	160	17	143	90	56%	64	40%	47	33%	64	40%	47	33%	-0.60	ลดลง	
22	กระเสียว	สุพรรณบุรี	299	99	200	149	50%	61	20%	-	0%	57	19%	-	0%	-	คงที่	
รวมภาคกลาง 1.92%			1,419	119	1,300	436	31%	251	18%	170	12%	252	18%	133	10%	36.63	เพิ่มขึ้น	
ภาคตะวันออก (2)																		
23	ศรีนครินทร์ (2)	กาญจนบุรี	17,745	10,265	7,480	13,454	76%	12,667	71%	2,402	32%	12,817	72%	2,552	34%	-149.51	ลดลง	
24	ชีวังลพบุรี (2)	กาญจนบุรี	8,860	3,012	5,848	4,221	48%	4,895	55%	1,883	32%	5,005	56%	1,993	34%	-109.70	ลดลง	
รวมภาคตะวันออก 37.51%			26,605	13,277	13,328	17,675	66%	17,562	66%	4,285	32%	17,822	67%	4,545	34%	-259.21	ลดลง	
ภาคใต้ (6+4)																		
25	เขื่อนลพบุรี	นครราชสีมา	224	5.00	219	47	21%	39	17%	34	16%	41	18%	36	16%	-1.54	ลดลง	
26	คลองสีด	ระยอง	420	30.00	390	101	24%	44	11%	14	4%	41	10%	11	3%	2.63	เพิ่มขึ้น	
27	บางพระ (3)	ชลบุรี	117	12.00	105	63	53%	43	36%	31	29%	41	35%	29	28%	1.22	เพิ่มขึ้น	
28	หนองปลาไหล (3)	ระยอง	164	13.75	150	91	55%	83	51%	70	46%	84	51%	70	47%	-0.46	ลดลง	
29	ประแสร์ (3)	ระยอง	295	20.00	275	201	68%	143	48%	123	45%	131	44%	111	40%	11.84	เพิ่มขึ้น	
30	แม่ประชัน (3)	ชลบุรี	17	0.72	16	11	67%	6	39%	6	36%	7	40%	5.96	38%	-0.21	ลดลง	
31	หนองค้อ (3)	ชลบุรี	21	1.00	20	16	75%	6	30%	5	26%	6	29%	5.15	25%	0.21	เพิ่มขึ้น	
32	คลองกรวย (3)	ระยอง	79	3.00	76	45	57%	26	33%	23	30%	26	32%	22.79	30%	0.23	เพิ่มขึ้น	
33	คลองใหญ่ (3)	ระยอง	45	3.00	42	15	32%	23	50%	20	47%	19	42%	16.25	38%	3.63	เพิ่มขึ้น	
34	เขื่อนลพบุรี	ปราจีนบุรี	295	19.00	276	73	25%	98	33%	79	29%	103	35%	83.50	30%	-4.19	ลดลง	
รวมภาคใต้ 2.37%			1,678	107	1,570	663	39%	512	31%	405	26%	499	30%	391	25%	13.35	เพิ่มขึ้น	
ภาคใต้ (4)																		
35	แก่งกระจาน	เพชรบุรี	710	65	645	296	42%	269	38%	204	32%	276	39%	211	33%	-7.42	ลดลง	
36	ป่าจันทน์	ประจวบคีรีขันธ์	391	18	373	92	24%	91	23%	73	19%	91	23%	73	20%	-0.56	ลดลง	
37	ห้วยพระยา (2)	สงขลา	5,639	1,352	4,287	3,215	57%	3,681	65%	2,329	54%	3,724	66%	2,372	55%	-43.32	ลดลง	
38	บางยาง (2)	ยะลา	1,454	276	1,178	1,154	79%	1,017	70%	741	63%	1,045	72%	769	65%	-27.63	ลดลง	
รวมภาคใต้ 11.55%			8,194	1,711	6,483	4,757	58%	5,057	62%	3,346	52%	5,136	63%	3,425	53%	-78.93	ลดลง	
รวมทั้งประเทศ 100%(38)			71,090	23,607	47,482	40,089	56%	37,812	53%	14,241	30%	30,132	42%	14,860	31%	-618.22	ลดลง	

ที่มาข้อมูล : ตารางสรุปสภาพน้ำในอ่างเก็บน้ำขนาดใหญ่ทั่วประเทศ และตารางสรุปสภาพน้ำในอ่างเก็บน้ำขนาดกลาง กรมชลประทาน

หมายเหตุ :

- 1) อ่างเก็บน้ำขนาดใหญ่ หมายถึง อ่างเก็บน้ำที่มีความจุตั้งแต่ 100 ล้าน ลบ.ม. ขึ้นไป
 - 2) เป็นอ่างเก็บน้ำที่อยู่ในความรับผิดชอบของกรมชลประทานทั่วประเทศ(10) นอกนั้นอยู่ในความรับผิดชอบของกรมชลประทาน(28)
 - 3) เป็นอ่างเก็บน้ำขนาดกลางที่มีความสำคัญต่อการชลประทานและการประปา ของส่วนราชการฝั่งทะเลตะวันออก
 - 4) จังหวัดที่มีอ่างเก็บน้ำขนาดใหญ่มีจำนวน 26 จังหวัด ไม่มี 50 จังหวัด
 - 5) ที่มา : กรมชลประทาน และกรมไฟฟ้าฝ่ายผลิตแห่งประเทศไทย
- รศ. นภาพงษ์ วัฒนิกัมภักดิ์ของอ่าง



ศูนย์มชช. กองวิเคราะห์และประเมินสถานการณ์ กรมชลประทาน

ลำดับของเขื่อนตามความยาว

- 1.ศรีนครินทร์ 2.ภูฝอยหลวง 3.สิริกิติ์ 4.ชีวังลพบุรี 5.ห้วยพระยา

ลำดับของเขื่อนตามปริมาณน้ำใช้การได้

- 1.ภูฝอยหลวง 2.ศรีนครินทร์ 3.สิริกิติ์ 4.ชีวังลพบุรี 5.ห้วยพระยา

- 6.ลำปาว 7.อุบลรัตน์ 8.บางยาง 9.สิรินธร 10.ป่าสัก