

สรุปสถานการณ์น้ำของประเทศ วันที่ ๒๕ พฤษภาคม ๒๕๖๐

๑. ฝน การคาดการณ์ปริมาณฝน (มิลลิเมตร) เดือน พฤษภาคม มิถุนายน และกรกฎาคม ๒๕๖๐ เปรียบเทียบกับค่าปกติ (ค่าปกติ = ค่าเฉลี่ยฝนในคาบ ๓๐ ปี (๒๕๒๔ - ๒๕๕๓)) มีรายละเอียดตามตาราง/

ภาค/เดือน (ปริมาณฝนคาดการณ์)	พฤษภาคม		มิถุนายน		กรกฎาคม	
	ค่าประมาณ (มม.)	ความหมาย	ค่าประมาณ (มม.)	ความหมาย	ค่าประมาณ (มม.)	ความหมาย
เหนือ	๑๖๐ - ๒๐๐ มม.	ใกล้เคียงค่าปกติ	๑๕๐ - ๑๘๐ มม.	สูงกว่าค่าปกติเล็กน้อย	๑๖๐ - ๒๐๐ มม.	ใกล้เคียงค่าปกติ
ตะวันออกเฉียงเหนือ	๑๗๐ - ๒๑๐ มม.	ใกล้เคียงค่าปกติ	๑๘๐ - ๒๓๐ มม.	ใกล้เคียงค่าปกติ	๑๙๐ - ๒๓๐ มม.	ใกล้เคียงค่าปกติ
กลาง	๑๗๐ - ๒๑๐ มม.	สูงกว่าค่าปกติเล็กน้อย	๑๓๐ - ๑๗๐ มม.	ใกล้เคียงค่าปกติ	๑๕๐ - ๑๘๐ มม.	ใกล้เคียงค่าปกติ
ตะวันออกเฉียงใต้	๒๒๐ - ๒๗๐ มม.	สูงกว่าค่าปกติเล็กน้อย	๒๔๐ - ๒๙๐ มม.	ใกล้เคียงค่าปกติ	๒๕๐ - ๓๐๐ มม.	ใกล้เคียงค่าปกติ
ภาคใต้ฝั่งตะวันออก	๑๒๐ - ๑๖๐ มม.	สูงกว่าค่าปกติเล็กน้อย	๙๐ - ๑๓๐ มม.	ใกล้เคียงค่าปกติ	๑๐๐ - ๑๕๐ มม.	ใกล้เคียงค่าปกติ
ภาคใต้ฝั่งตะวันตก	๓๐๐ - ๔๐๐ มม.	สูงกว่าค่าปกติเล็กน้อย	๒๗๐ - ๓๕๐ มม.	ใกล้เคียงค่าปกติ	๓๑๐ - ๔๑๐ มม.	ใกล้เคียงค่าปกติ
กรุงเทพฯ และปริมณฑล	๒๒๐ - ๒๗๐ มม.	ใกล้เคียงค่าปกติ	๑๕๐ - ๑๘๐ มม.	ใกล้เคียงค่าปกติ	๑๖๐ - ๒๐๐ มม.	สูงกว่าค่าปกติเล็กน้อย

ที่มาข้อมูล : กรมอุตุนิยมวิทยา พยากรณ์อากาศ ๓ เดือน (http://www.tmd.go.th/month_forecast.php)

ปริมาณฝน ณ วันที่ ๒๓ พฤษภาคม ๒๕๖๐	หน่วย	เหนือ	กลาง	ตอนเฉียงเหนือ	ตะวันออก	ตะวันตก	ใต้	ทั้งประเทศ
ฝนสูงสุด ๒๔ ชม.	มม.	๒๕๓	๒๙๖	๓๗๘	๓๒๔	๑๒	๖๙.๑	๓๗๘
สถานีอุตุนิยมวิทยา		น่าน	บัวชุม	กาฬสินธุ์	ฉะเชิงเทรา	สุพรรณบุรี	ตะกั่วป่า	กาฬสินธุ์
			ลพบุรี				พังงา	
ฝนสะสมปี ๕๙	มม.	๓๗๔.๔	๑๔๕๖	๑๔๕๐	๒๒๕๐	๑๔๕๑	๒๒๔๙	๑๔๕๑
ฝนสะสมปี ๖๐	มม.	๓๓๐.๐	๑๔๗๖	๑๔๘๙	๑๔๙๖	๑๔๙๖	๑๔๙๖	๑๔๙๖
ฝนสะสม ๓๐ ปี	มม.	๒๔๖.๓	๒๖๒.๓	๒๙๓.๑	๓๗๒.๙	๒๓๑.๖	๓๗๙.๓	๓๑๘.๙

ที่มาข้อมูล : กรมอุตุนิยมวิทยา สรุปลักษณะอากาศรายวัน (<http://www.tmd.go.th/climate/climate.php>)

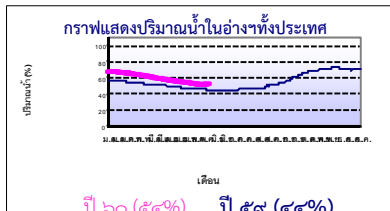
ปริมาณฝนสูงสุด ๒๔ ชม.เพิ่มเติม กรมอุตุนิยมวิทยาได้รายงานเพิ่มเติมโดยการบันทึกของเจ้าหน้าที่เป็นรายวัน ณ เวลา ๐๗.๐๐ น.ของวันนี้ ปริมาณฝนสูงสุดเท่ากับ ๑๐๔.๐ มม. ที่ อ.กุดชุม จ.ยโสธร

๒. น้ำในอ่างเก็บน้ำขนาดใหญ่



ปริมาณน้ำในอ่าง	หน่วย	เหนือ	กลาง	ตอนเฉียงเหนือ	ตะวันออก	ตะวันตก	ใต้	ทั้งประเทศ
น้ำในอ่างปี ๕๙	ล้าน(ลบ.ม) %	๘,๐๐๐ ๓๒%	๓๒๕ ๒๔%	๒,๒๔๗ ๒๗%	๓๖๖ ๒๔%	๑๕,๔๑๖ ๕๘%	๔,๙๓๑ ๖๐%	๓๑,๓๓๔ ๔๔%
น้ำในอ่างปี ๖๐ ๒๔ พ.ค. ๖๐	ล้าน(ลบ.ม) %	๑๐,๙๓๙ ๔๔%	๔๑๕ ๓๑%	๓,๘๘๔ ๔๓%	๔๕๙ ๓๐%	๑๖,๖๖๙ ๖๓%	๕,๘๔๓ ๗๑%	๓๘,๐๐๕ ๕๔%
น้ำในอ่างปี ๕๙ ๒๔ พ.ค. ๕๙	ล้าน(ลบ.ม) %	๑๓,๕๕๗ ๕๗%	๔๘๒ ๓๕%	๓,๓๐๒ ๔๓%	๕๓๔ ๕๐%	๑๙,๑๑๐ ๗๒%	๖,๓๐๑ ๗๗%	๔๓,๒๘๕ ๖๓%

ที่มาข้อมูล : กรมชลประทาน ตารางสรุปข้อมูลอ่างขนาดใหญ่ทั่วประเทศ (http://water.rid.go.th/flood/flood/res_table.htm)



หมายเหตุ ๑. อ่างที่มีปริมาณน้ำต่ำกว่า ๕๐% ของความจุมี ๒๒ อ่าง คือ ๑.แม่แก้ว (๑๔%) ๒.คลองสิียด (๑๘%) ๓.ป่าสัก (๒๐%) ๔.นฤปดินทรจินดา (๒๐%) ๕.ขุนด่านฯ (๒๒%) ๖.ลำตะคอง (๒๒%) ๗.ลำแจะ (๒๘%) ๘.แม่จัด (๓๑%) ๙.ลำปาว (๓๑%) ๑๐.ควนน้อย (๓๕%) ๑๑.ประแสร์ (๓๕%) ๑๒.น้ำพุง (๓๙%) ๑๓.มูลบน (๔๐%) ๑๔.แก่งกระจาน (๔๑%) ๑๕.ภูมิพล (๔๒%) ๑๖.ลำพระเพลิง (๔๓%) ๑๗.ห้วยหลวง (๔๓%) ๑๘.ปราณบุรี (๔๔%) ๑๙.น้ำอูน (๕๕%) ๒๐.ชีราลงกรณ (๕๖%) ๒๑.สิรินธร (๕๘%) และ ๒๒.สิริกิติ์ (๕๙%)

๒. อ่างที่มีปริมาณน้ำเก็บกักตั้งแต่ ๘๐% ของความจุ - ไม่มี -

๓. สรุปสถานการณ์น้ำในแม่น้ำและลุ่มน้ำสำคัญ

กรมชลประทาน : (<http://www.rid.go.th/๒๐๑๙/>)

- สรุปสถานการณ์น้ำทั่วประเทศ (ศูนย์ประมวลวิเคราะห์สถานการณ์น้ำ: สรุปสถานการณ์น้ำประจำวัน) (๒๔ พ.ค.๖๐) : สถานีน้ท่าที่อยู่ในเกณฑ์น้ำน้อย ได้แก่ สถานี P.๑ เชียงใหม่ สถานี P.๓A จ.กำแพงเพชร, สถานี P.๑๗ จ.นครสวรรค์, สถานี W.๔A จ.ตาก, สถานี Y.๑ C จ.แพร่, สถานี N.๑ จ.น่าน, สถานี N.๕A จ.พิษณุโลก, สถานี Kgt.๑๐ จ.สระแก้ว, สถานี M.๙ จ.ศรีสะเกษ, สถานี M.๖A จ.บุรีรัมย์, สถานี M.๗ จ.อุบลราชธานี, สถานี Kgt.๓ จ.ปราจีนบุรี และสถานี X.๑๕๘ จ.ชุมพร สถานีน้ท่าที่อยู่ในเกณฑ์ปกติ ได้แก่ สถานี Y.๑๖ จ.พิษณุโลก, สถานี N.๖๗ จ.นครสวรรค์, สถานี X.๓๗A จ.สุราษฎร์ธานี และสถานี X.๑๓๙A จ.นราธิวาส แนวโน้มระดับน้ำ แม่น้ำปิง แม่น้ำวัง แม่น้ำยม แม่น้ำน่าน แม่น้ำพระสทิ์ แม่น้ำบางปะกง แม่น้ำท่าตะเภา และแม่น้ำโก-ลก มีแนวโน้มระดับน้ำลดลง แม่น้ำมูล มีแนวโน้มระดับน้ำทรงตัว แม่น้ำตาปี มีแนวโน้มระดับน้ำเพิ่มขึ้น

กรมทรัพยากรน้ำ : (<http://www.dwr.go.th/home>)

สำนักวิจัย พัฒนา และอุทกวิทยา (<http://division.dwr.go.th/brdh/>)

- ระบบปฏิบัติการเฝ้าระวัง และเตือนภัยล่วงหน้า น้ำหลาก - ดินถล่ม (Early Warning) ณ วันที่ ๒๔ พ.ค. ๖๐ : สถานีที่อยู่ในเกณฑ์เฝ้าระวัง ได้แก่ จ.พะเยา ที่บ้านสา (ต.ทุ่งกล้วย อ.ภูซาง) เตือนด้วยน้ำฝน ฝนสะสม ๑๒ ชม.ณ เวลา ๑๕.๑๕ น. เท่ากับ ๘๕.๕ มม.

- สถานการณ์น้ำในแม่น้ำโขง (MRC: Mekong River Commission) ณ วันที่ ๒๒ พ.ค. ๖๐ ที่สถานีเชียงแสน เชียงคน ทนงคาย นครพนม มุกดาหาร และโขงเจียม วัดระดับน้ำได้ ๓.๙๐, ๘.๑๖, ๕.๘๐, ๔.๙๕, ๔.๓๒ และ ๓.๙๐ เมตร ตามลำดับ เปรียบเทียบกับตลิ่ง มีค่าเท่ากับ -๘.๙๐, -๗.๘๘, -๖.๔๐, -๗.๕๕, -๗.๖๘ และ -๑๐.๖๐ เมตร ตามลำดับ แนวโน้มระดับน้ำท่า สถานีเชียงแสน เชียงคน และทนงคาย มีแนวโน้มระดับน้ำลดลง สถานีนครพนม มุกดาหาร และโขงเจียม มีแนวโน้มระดับน้ำเพิ่มขึ้น

ศูนย์ป้องกันวิกฤติน้ำ (<http://mekhala.dwr.go.th/main/>) และ line:รายงานสถานการณ์น้ำ : ระบบติดตามและเฝ้าระวังสถานการณ์น้ำ ประกอบด้วย

- โครงการสำรวจติดตั้งระบบตรวจวัดสถานภาพน้ำทางไกลอัตโนมัติ (ในลุ่มน้ำ) ได้แก่

- สถานการณ์น้ำของสถานีโทรมาตรลุ่มน้ำเจ้าพระยา (ณ วันที่ ๒๔ พ.ค.๖๐) ลุ่มน้ำเจ้าพระยา ปัจจุบันสถานการณ์น้ำในลำน้ำโดยทั่วไปยังคงอยู่ในภาวะปกติ (ระดับน้ำต่ำกว่าระดับตลิ่งต่ำสุด) แต่มีบางพื้นที่มีระดับน้ำลดลงกว่าเมื่อวาน

รายงานสรุปสภาพน้ำในอ่างเก็บน้ำขนาดใหญ่และขนาดกลาง

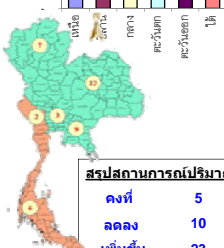
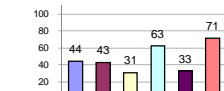
รายงานสถานการณ์ ณ วันที่ 24 พฤษภาคม 2560

ปริมาณน้ำในอ่างที่ใช้การได้ในสัปดาห์นี้ + มากกว่า / - น้อยกว่า สัปดาห์ก่อน

435.16 ล้าน ลบ.ม.

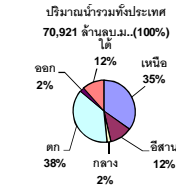
สรุปสถานการณ์ปริมาณน้ำในอ่างเก็บน้ำที่ใช้ในกิจกรรมทั่วประเทศ น้อยกว่าปริมาณน้ำไหลเข้าอ่าง เมื่อเทียบกับสัปดาห์ที่ผ่านมา สถานการณ์อยู่ระหว่างเก็บกักน้ำ

% ปริมาณน้ำรวมแต่ละภาคปัจจุบัน



สรุปสถานการณ์ปริมาณน้ำในอ่างฯ

คงที่	5	อ่าง
ลดลง	10	อ่าง
เพิ่มขึ้น	23	อ่าง



เปรียบเทียบปริมาณน้ำรวมทั่วประเทศปัจจุบัน
กับปี 60 และ ปี 59

วันที่ 24 พฤษภาคม 2560 เท่ากับ 38,005 ล้าน ลบ.ม. หรือ เท่ากับ 54%

วันที่ 24 พฤษภาคม 2559 เท่ากับ 31,334 ล้าน ลบ.ม. หรือ เท่ากับ 44%

ภาค	สถานการณ์ปริมาณน้ำในอ่าง				ปริมาณน้ำเปลี่ยนแปลง (ล้าน ม.³)	สถานะ
	ลดลง (แห่ง)	คงที่ (แห่ง)	เพิ่มขึ้น (แห่ง)	รวม (แห่ง)		
ภาคเหนือ	-	-	7	7	286.00	ปริมาณน้ำในอ่างเก็บน้ำเพิ่มขึ้น
ภาคตะวันออกเฉียงเหนือ	2	2	8	12	235.00	ปริมาณน้ำในอ่างเก็บน้ำเพิ่มขึ้น
ภาคกลาง	1	-	2	3	4.00	ปริมาณน้ำในอ่างเก็บน้ำเพิ่มขึ้น
ภาคตะวันออก	2	-	-	2	-40.00	ปริมาณน้ำในอ่างเก็บน้ำลดลง
ภาคตะวันออกเฉียงเหนือ	3	2	5	10	5.15	ปริมาณน้ำในอ่างเก็บน้ำเพิ่มขึ้น
ภาคใต้	2	1	1	4	-55.00	ปริมาณน้ำในอ่างเก็บน้ำลดลง
รวมทั้งประเทศ	10	5	23	38	435.16	ปริมาณน้ำในอ่างเก็บน้ำเพิ่มขึ้น

ภาค	อ่างเก็บน้ำ	ความจุที่รับกัก (ล้าน ม.³)	ปริมาณน้ำที่ใช้งานได้จริง (ล้าน ม.³)	ปริมาณน้ำที่ใช้งานได้จริง (ล้าน ม.³)	%	ปัจจุบัน วันที่ 24 พฤษภาคม 2560				สัปดาห์ก่อน วันที่ 18 พฤษภาคม 2560				ปริมาณน้ำ + เพิ่มขึ้น - ลดลง (ล้าน ม.³)	สถานการณ์ในอ่าง		
						ปริมาณน้ำรวม		ปริมาณน้ำใช้การได้จริง		ปริมาณน้ำรวม		ปริมาณน้ำใช้การได้จริง					
						วันที่ 24 พฤษภาคม 2559	%	ปริมาณน้ำรวม	%	ปริมาณน้ำรวม	%	ปริมาณน้ำรวม	%				
ภาคเหนือ (7)																	
1	ภูมิพล (2)	ดาก	13,462	3,800	9,662	4,057	30%	5,673	42%	1,873	14%	5,488	41%	1,688	13%	185.00	เพิ่มขึ้น
2	สิริกิติ์ (2)	อุดรดิตถ์	9,510	2,850	6,660	3,614	38%	4,636	49%	1,786	19%	4,612	48%	1,762	19%	24.00	เพิ่มขึ้น
3	แม่จัน	เชียงใหม่	265	12	253	29	11%	82	31%	70	26%	79	30%	67	25%	3.00	เพิ่มขึ้น
4	แม่จัน	เชียงใหม่	263	14	249	24	9%	38	14%	24	9%	36	14%	22	8%	2.00	เพิ่มขึ้น
5	กัวลม	ลำปาง	106	3	103	18	17%	78	74%	75	71%	65	61%	62	58%	13.00	เพิ่มขึ้น
6	กัวลม	ลำปาง	170	6	164	16	9%	106	62%	100	59%	100	59%	94	55%	6.00	เพิ่มขึ้น
7	กัวลม	พิจิตร	939	43	896	242	26%	326	35%	283	30%	273	29%	230	24%	53.00	เพิ่มขึ้น
รวมภาคเหนือ 34.85%																	
ภาคตะวันออกเฉียงเหนือ (12)																	
8	ห้วยหลวง	อุดรธานี	136	7	129	14	10%	59	43%	52	38%	57	42%	50	37%	2.00	เพิ่มขึ้น
9	น้ำพอง	สกลนคร	520	45	475	143	28%	233	45%	188	36%	208	40%	163	31%	25.00	เพิ่มขึ้น
10	น้ำพอง (2)	สกลนคร	165	8	157	37	22%	64	39%	56	34%	59	36%	51	31%	5.00	เพิ่มขึ้น
11	จำปาศักดิ์	ชัยภูมิ	164	37	127	54	33%	93	57%	56	34%	84	51%	47	29%	9.00	เพิ่มขึ้น
12	อุบลรัตน์ (2)	ขอนแก่น	2,431	581	1,850	520	21%	1,252	52%	671	28%	1,082	45%	501	21%	170.00	เพิ่มขึ้น
13	ลำปาว	กาฬสินธุ์	1,980	100	1,880	325	16%	614	31%	514	26%	553	28%	453	23%	61.00	เพิ่มขึ้น
14	ลำคอง	นครราชสีมา	314	22	292	73	23%	69	22%	47	15%	70	22%	48	15%	-1.00	ลดลง
15	ลำพระเพลิง	นครราชสีมา	155	1	154	22	14%	67	43%	66	43%	66	43%	65	42%	1.00	เพิ่มขึ้น
16	มูลขาม	นครราชสีมา	141	7	134	33	23%	57	40%	50	35%	57	40%	50	35%	-	คงที่
17	ลำทะลุ	นครราชสีมา	275	7	268	51	19%	78	28%	71	26%	77	28%	70	25%	1.00	เพิ่มขึ้น
18	ลำน้ำมูล	บุรีรัมย์	121	3	118	57	47%	60	50%	57	47%	60	50%	57	47%	-	คงที่
19	สิรินธร (2)	อุบลราชธานี	1,966	831	1,135	918	47%	938	48%	107	5%	976	50%	145	7%	-38.00	ลดลง
รวมภาคตะวันออกเฉียงเหนือ 11.80%																	
ภาคกลาง (3)																	
20	ป่าสักชลสิทธิ์	ลพบุรี	960	3	957	224	23%	192	20%	189	20%	196	20%	193	20%	-4.00	ลดลง
21	ห้วยเสลา	อุทัยธานี	160	17	143	43	27%	87	54%	70	44%	85	53%	68	43%	2.00	เพิ่มขึ้น
22	กรมเสียว	สุพรรณบุรี	240	40	200	58	24%	136	57%	96	40%	130	54%	90	38%	6.00	เพิ่มขึ้น
รวมภาคกลาง 1.92%																	
ภาคตะวันออก (2)																	
23	ศรีนครินทร์ (2)	กาญจนบุรี	17,745	10,265	7,480	11,717	66%	12,620	71%	2,355	13%	12,623	71%	2,358	13%	-3.00	ลดลง
24	วชิราลงกรณ (2)	กาญจนบุรี	8,860	3,012	5,848	3,699	42%	4,049	46%	1,037	12%	4,086	46%	1,074	12%	-37.00	ลดลง
รวมภาคตะวันออก 37.51%																	
ภาคตะวันออก (6+4)																	
25	ขุนด่าน	นครนายก	224	5.00	219	59	26%	49	22%	44	20%	50	22%	45	20%	-1.00	ลดลง
26	คลองสิริกิติ์	ฉะเชิงเทรา	420	30.00	390	72	17%	75	18%	45	11%	75	18%	45	11%	-	คงที่
27	บางพระ (3)	ชลบุรี	117	12.00	105	20	17%	68	58%	56	48%	68	58%	56	48%	-	คงที่
28	หนองปลาไหล (3)	ระยอง	164	13.75	150	76	46%	105	64%	91	56%	100	61%	86	53%	5.00	เพิ่มขึ้น
29	ประแสร์ (3)	ระยอง	295	20.00	275	139	47%	103	35%	83	28%	97	33%	77	26%	6.00	เพิ่มขึ้น
30	มาบประชัน (3)	ระยอง	17	0.72	16	7	43%	9	52%	8	48%	8	50%	7.60	46%	0.29	เพิ่มขึ้น
31	หนองค้อ (3)	ระยอง	21	1.00	20	2	11%	10	47%	9	43%	11	50%	9.74	46%	-0.57	ลดลง
32	ดอกกรวย (3)	ระยอง	79	3.00	76	16	20%	51	65%	48	61%	49	62%	46.01	58%	2.37	เพิ่มขึ้น
33	คลองใหญ่ (3)	ระยอง	45	3.00	42	22	49%	27	59%	24	52%	25	54%	21.72	48%	2.07	เพิ่มขึ้น
34	นกกินเหวงจินดา	ปราจีนบุรี	295	19.00	276	-	0%	59	20%	40	14%	68	23%	49.00	17%	-9.00	ลดลง
รวมภาคตะวันออก 2.37%																	
ภาคใต้ (4)																	
35	แก่งกระจาน	เพชรบุรี	710	65	645	205	29%	289	41%	224	32%	289	41%	224	32%	-	คงที่
36	ปราณบุรี	ประจวบคีรีขันธ์	391	18	373	54	14%	172	44%	154	39%	171	44%	153	39%	1.00	เพิ่มขึ้น
37	รัชชประภา (2)	สุราษฎร์ธานี	5,639	1,352	4,287	3,990	71%	4,266	76%	2,914	52%	4,306	76%	2,954	52%	-40.00	ลดลง
38	บางลาง (2)	ยะลา	1,454	276	1,178	682	47%	1,116	77%	840	58%	1,132	78%	856	59%	-16.00	ลดลง
รวมภาคใต้ 11.55%																	
รวมทั้งประเทศ 100% (38)																	

ที่มาข้อมูล : ตารางสรุปสภาพน้ำในอ่างเก็บน้ำขนาดใหญ่ทั่วประเทศ และตารางสรุปสภาพน้ำในอ่างเก็บน้ำภาคตะวันออก กรมชลประทาน

หมายเหตุ :

- อ่างเก็บน้ำขนาดใหญ่ หมายถึง อ่างเก็บน้ำที่มีความจุตั้งแต่ 100 ล้าน ลบ.ม. ขึ้นไป
- เป็นอ่างเก็บน้ำอยู่ในความรับผิดชอบของการไฟฟ้าฝ่ายผลิตแห่งประเทศไทย (10) นอกนั้นอยู่ในความรับผิดชอบของกรมชลประทาน (28)
- เป็นอ่างเก็บน้ำขนาดกลางที่มีความสำคัญต่อการอุตสาหกรรมและการประปาฯ ของลุ่มน้ำชายฝั่งทะเลตะวันออก
- ที่มา : กรมชลประทาน และการไฟฟ้าฝ่ายผลิตแห่งประเทศไทย
- จังหวัดที่มีอ่างเก็บน้ำขนาดใหญ่มีจำนวน 26 จังหวัด ไม่มี 50 จังหวัด

รท. หมายถึง ระดับเก็บกักของอ่าง



ศูนย์ข้อมูล



ศูนย์ป้องกันกักตุนน้ำ กรมทรัพยากรน้ำ

ลำดับของเขื่อนตามความจุ

- ศรีนครินทร์ 2.ภูมิพล 3.สิริกิติ์ 4.วชิราลงกรณ 5.รัชชประภา
 - ลพบุรี 7.สิรินธร 8.บางลาง 9.ลำปาว 10.ป่าสัก
- ลำดับของเขื่อนตามปริมาณน้ำใช้การได้
- ภูมิพล 2.ศรีนครินทร์ 3.สิริกิติ์ 4.วชิราลงกรณ 5.รัชชประภา
 - ลำปาว 7.อุบลรัตน์ 8.บางลาง 9.สิรินธร 10.ป่าสัก