



รายงานสถานการณ์น้ำรายวัน

เสนอโดย

ศูนย์เขลาลา

กองวิเคราะห์และประเมินสถานการณ์น้ำ

กรมทรัพยากรน้ำ

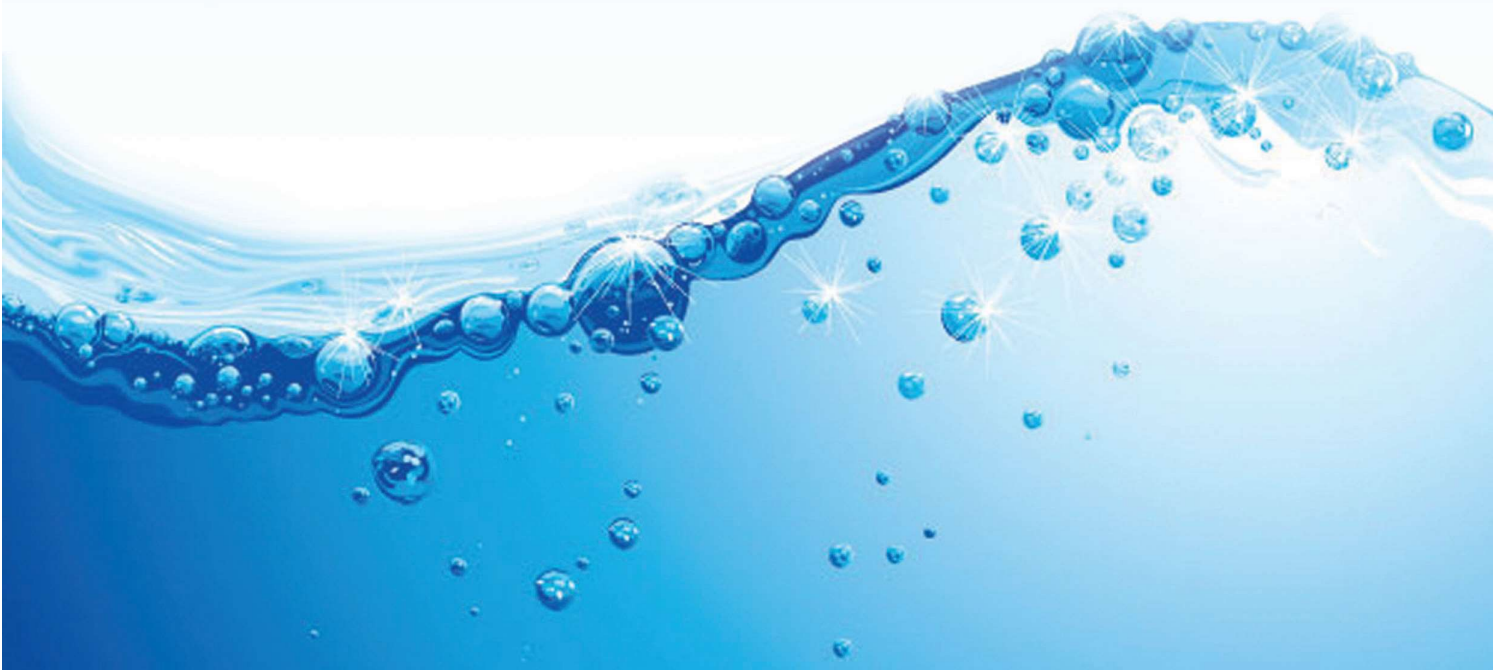
ประจำวันที่ ๖ กุมภาพันธ์ ๒๕๖๗

โทร. ๐๒-๒๗๑๖๐๐๐ ต่อ ๖๔๔๕

Line ID : mekhalawoc

สารบัญ

- ๑) รายงานสถานการณ์พื้นที่เสี่ยงอุทกภัยน้ำหลากในเขตพื้นที่ลาด
เชิงเขา
- ๒) รายงานแหล่งน้ำขนาดเล็ก
- ๓) รายงานสถานการณ์น้ำรายลุ่มน้ำ
- ๔) รายงานระดับน้ำจากกล้อง CCTV



รายงานสถานการณ์พื้นที่
เสี่ยงอุทกภัยน้ำหลากในเขต
พื้นที่ลาดเชิงเขา

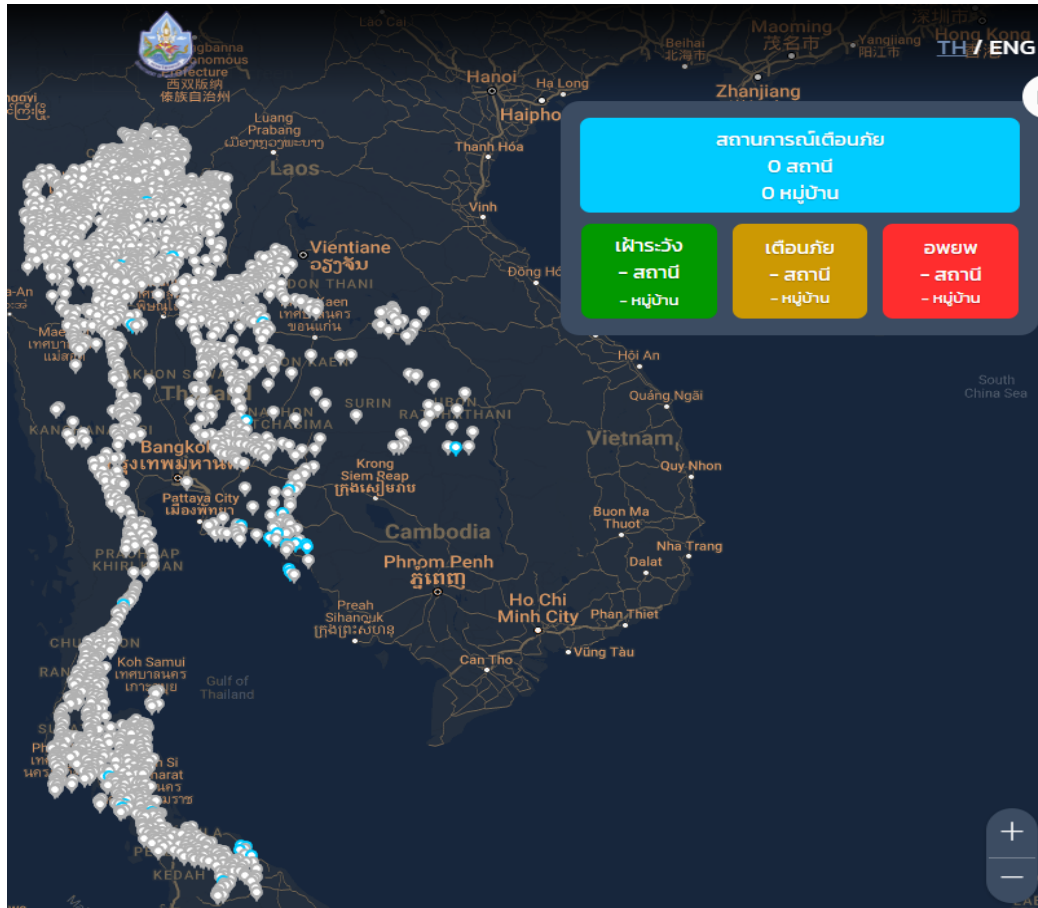


รายงานสถานการณ์พื้นที่เสี่ยงอุทกภัยน้ำหลากในเขตพื้นที่ลาดเชิงเขา

วันที่ 6 กุมภาพันธ์ 2567 เวลา 15:00 น.

1) Early Warning System (6 กุมภาพันธ์ 2567 เวลา 15.00 น)

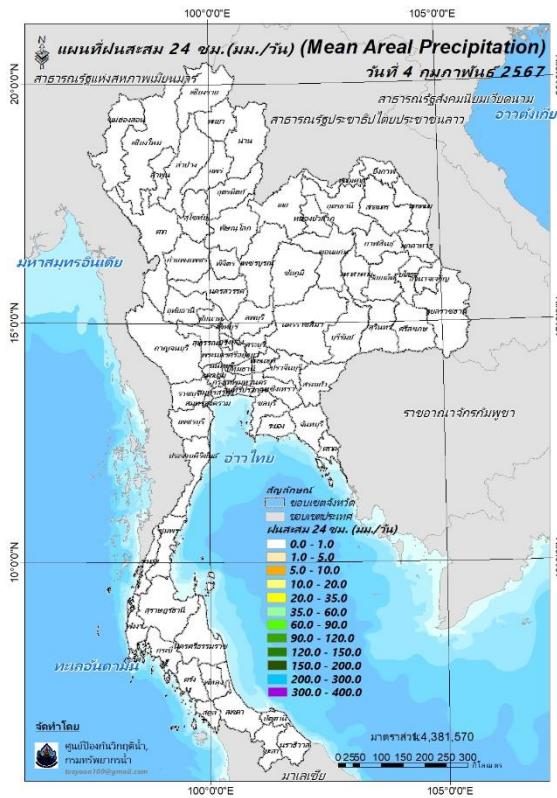
สถานี Early Warning System มีปริมาณฝนตกย้อนหลัง 12 ชั่วโมง 7 หมู่บ้าน



ที่มา : กองวิจัย พัฒนาและอุทกวิทยา

2) ปริมาณฝน

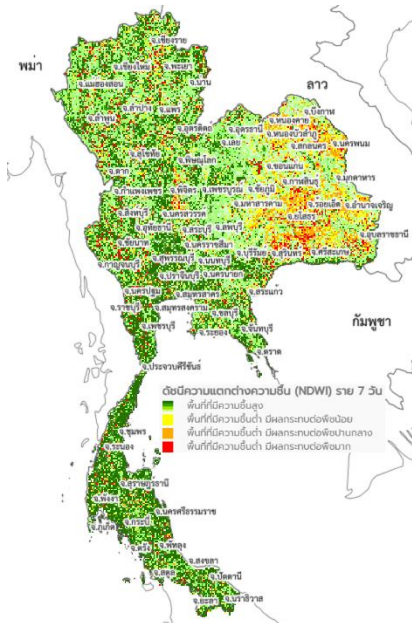
ผลการเปรียบเทียบปริมาณฝนสะสม 24 ชั่วโมง ของวันที่ 5 – 6 กุมภาพันธ์ 2567 (เวลา 15:00 น.) จากระบบของ Southeast Asia Flash Flood Guidance System (SEAFFGS) แสดงให้เห็นว่ามีปริมาณฝนตกบริเวณภาคตะวันออกเฉียงเหนือบางส่วน และภาคตะวันออกบางส่วน มีปริมาณฝนสะสมประมาณ 1 - 5 มม./วัน ส่วนบริเวณจังหวัดตราด ปริมาณฝนสะสมประมาณ 5 – 10 มม./วัน



ปริมาณฝนสะสม 24 ชั่วโมง (SEAFFGS)

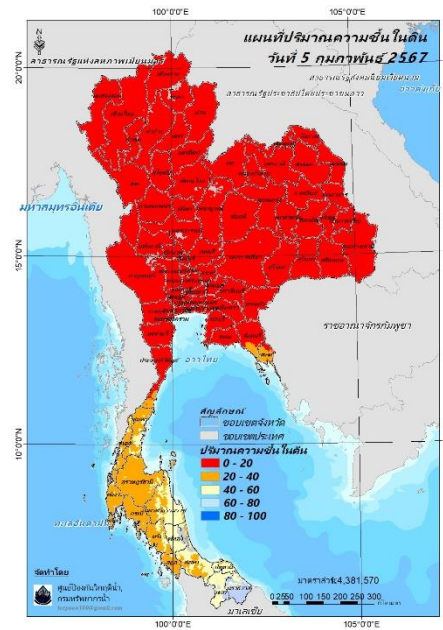
3) ปริมาณความชื้นในดิน

ปริมาณความชื้นในดินจากแผนที่ดาวเทียมของ Gistda (ดัชนีความแตกต่าง (NDWI) ราย 7 วัน) และค่าความชื้นในดินที่ได้จากระบบ SEAFFGS พบว่าบริเวณภาคใต้ มีค่าความชื้นอยู่ในเกณฑ์ประมาณร้อยละ 60 - 80 สภาวะดังกล่าวหมายถึงดินในพื้นที่บริเวณดังกล่าวยังสามารถรองรับปริมาณน้ำฝนได้อีกประมาณ 40% ก่อนที่จะเข้าสู่สภาพอิ่มตัว



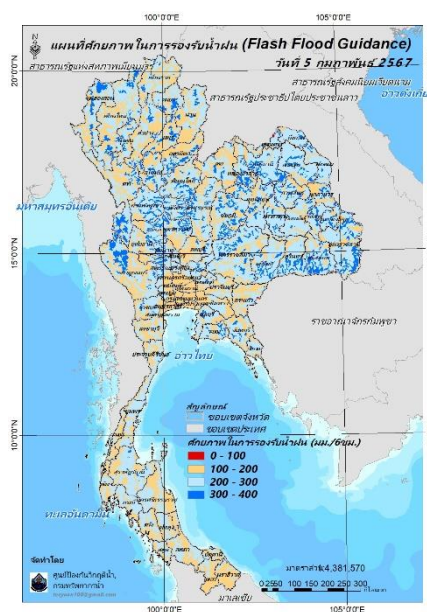
แผนที่ดาวเทียมของ Gistda

(30 ม.ค. - 6 ก.พ. 67)



ปริมาณความชื้นในดิน (SEAFFGS)

4) ศักยภาพในการรองรับน้ำฝน FFG (Flash Flood Guidance)



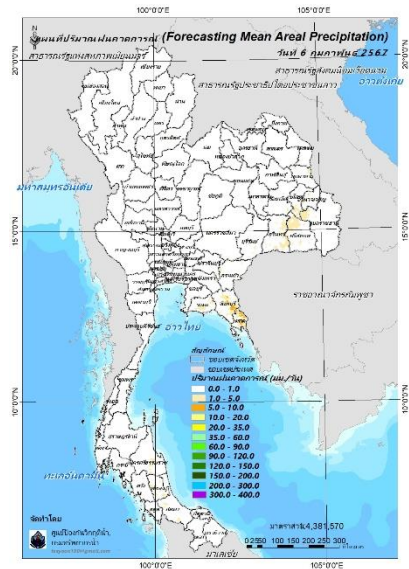
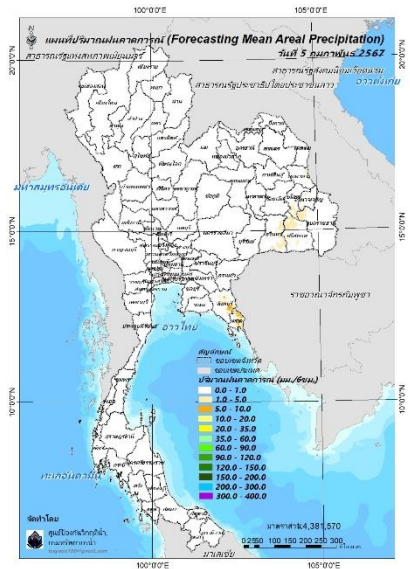
โดยศักยภาพในการรองรับน้ำฝนของพื้นที่จังหวัดพิษณุโลก หนองคาย และสระแก้ว สามารถรองรับปริมาณฝนได้น้อยกว่า 100 มม./6ชม

FFG หมายถึง ค่าความสามารถในการรองรับปริมาณฝนของพื้นที่นั้นๆ ก่อนที่จะเกิดสภาวะน้ำล้นตลิ่งที่จุดออกของปลายพื้นที่ โดยค่า FFG 06-hr หมายถึง ปริมาณฝนที่จะส่งผลให้เกิดสภาวะน้ำล้นตลิ่งที่ปลายลุ่มน้ำในอีก 6 ชั่วโมงข้างหน้า (มม./6ชม.)

5) ปริมาณฝนคาดการณ์ล่วงหน้า

ปริมาณฝนคาดการณ์ในวันที่ 5 กุมภาพันธ์ 2567 เวลา 21.00 น. บริเวณภาคตะวันออกเฉียงเหนือ บางส่วน ภาคตะวันออกบางส่วน และภาคใต้บางส่วน มีปริมาณฝนสะสม 6 ชั่วโมงข้างหน้า 1 – 5 มม. ส่วนบริเวณจังหวัดอุบลราชธานี กระบี่ และนราธิวาส จะมีปริมาณฝนสะสม 6 ชั่วโมงข้างหน้า 5 – 10 มม. ส่วนบริเวณจังหวัดจันทบุรี และตราด จะมีปริมาณฝนสะสม 6 ชั่วโมงข้างหน้า 35 – 60 มม.

ปริมาณฝนคาดการณ์ในวันที่ 6 กุมภาพันธ์ 2567 เวลา 15.00 น. บริเวณภาคตะวันออกเฉียงเหนือ บางส่วน และภาคตะวันออกบางส่วน มีปริมาณฝนสะสม 6 ชั่วโมงข้างหน้า 1 – 5 มม. ส่วนบริเวณจังหวัดอุบลราชธานี ระยอง กระบี่ และนราธิวาส จะมีปริมาณฝนสะสม 6 ชั่วโมงข้างหน้า 5 - 10 มม. ส่วนบริเวณจังหวัดจันทบุรี และตราด จะมีปริมาณฝนสะสม 6 ชั่วโมงข้างหน้า 35 – 60 มม.



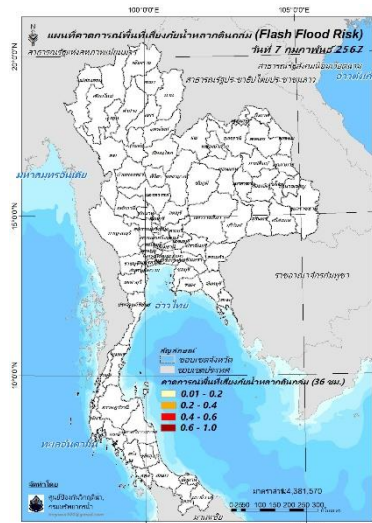
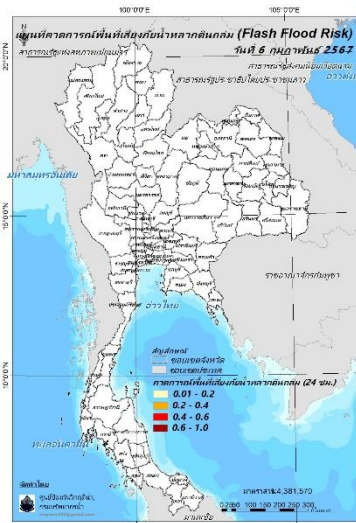
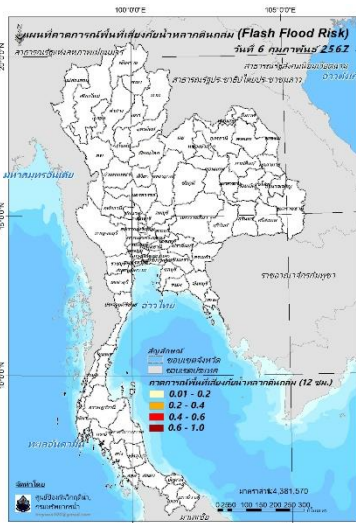
ปริมาณฝนคาดการณ์ในวันที่ 5 กุมภาพันธ์ 2567

ปริมาณฝนคาดการณ์ในวันที่ 6 กุมภาพันธ์ 2567

6) ความเสี่ยงจากน้ำท่วม

- การคาดการณ์พื้นที่เสี่ยงภัยน้ำหลากดินถล่มจากข้อมูล SEAFFGS วันที่ 5 กุมภาพันธ์ 2567 ในอีก 12 ชม. 24 ชม. และ 36 ชม. ไม่พบพื้นที่เสี่ยง

แผนที่แสดงการคาดการณ์พื้นที่เสี่ยงภัยน้ำหลากดินถล่ม วันที่ 5 กุมภาพันธ์ 2567



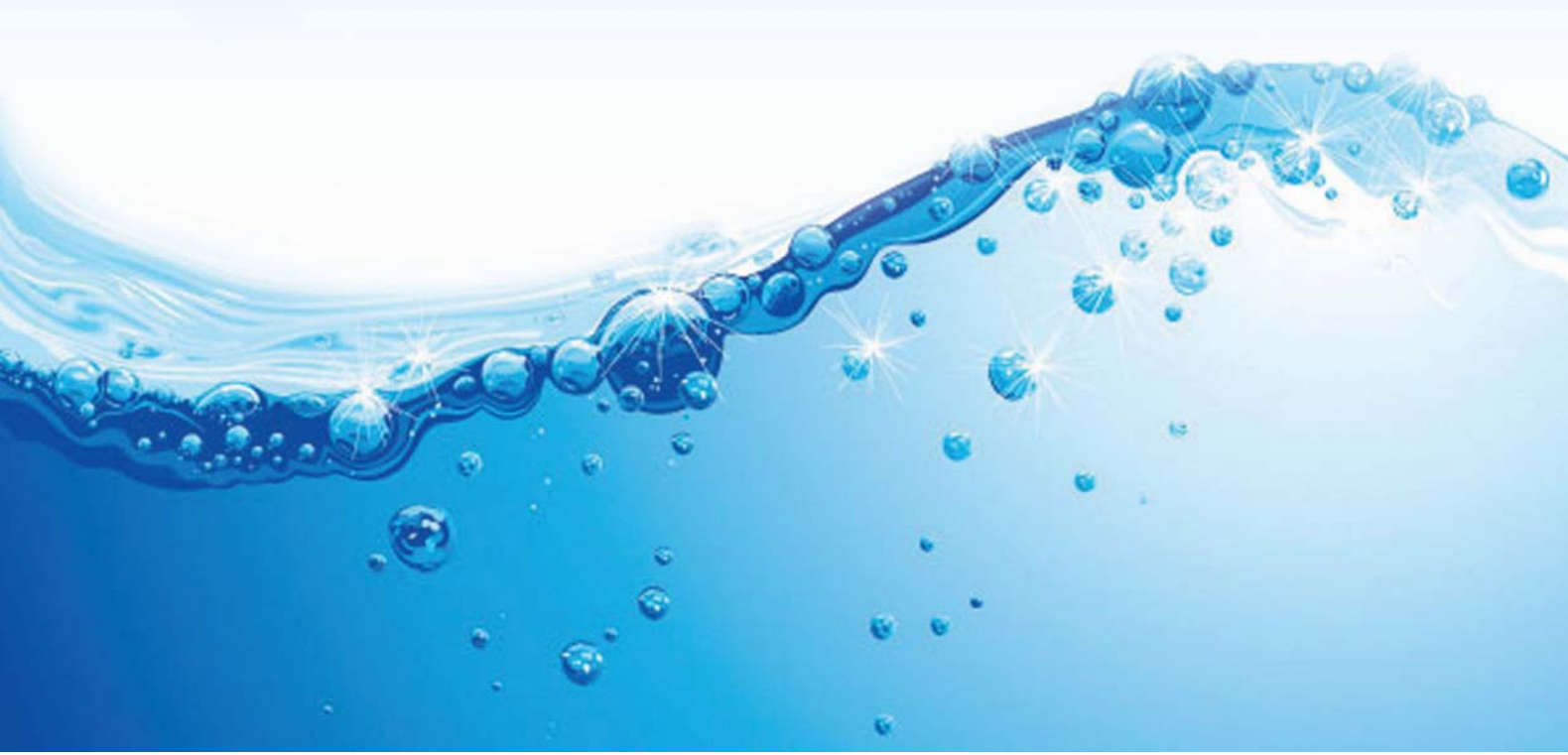
วันที่ 6 ก.พ. 2567 (03:00 น.)

วันที่ 6 ก.พ. 2567 (15:00 น.)

วันที่ 7 ก.พ. 2567 (03:00 น.)

คำแนะนำ: ข้อมูลดังกล่าวเป็นการคาดการณ์พื้นที่เสี่ยงภัยน้ำหลาก โดยอาศัยข้อมูลปริมาณฝนจากดาวเทียม ดังนั้นรายงานฉบับนี้ควรใช้งานควบคู่ไปกับการตรวจวัดปริมาณฝนจริงภาคสนาม และข้อมูลจากเรดาร์เพื่อประกอบการตัดสินใจ

แหล่งน้ำขนาดเล็ก





ภาพรวมสถานการณ์ปริมาณน้ำแหล่งน้ำขนาดเล็ก

SRM-DWR ข้อมูลแหล่งน้ำขนาดเล็ก
"ทั่วประเทศ "

วันที่ 6 กุมภาพันธ์ 2567 เวลา 10.45 น.



ภาคกลาง
29.72 (70.93%)



ภาคตะวันออก
19.44 (81.10%)



ภาคใต้
0.00 (0.00%)

*รวมปริมาณการคิดในระบบตรวจวัด

*ฐาน ส.น.บ.



ภาคเหนือ
146.67 (81.96%)



ภาคตะวันออกเฉียงเหนือ
184.53 (68.72%)



ภาคตะวันออก
10.07 (70.97%)

*ฐาน ส.น.บ.



ทั้งประเทศ
390.43 (74.01%)
ฐาน ส.น.บ.

| ปริมาณน้ำในแหล่งน้ำ | จำนวนแหล่งน้ำ |
|---------------------|---------------|
| 0.00 | 01 |
| 0.00 | 01 |
| 0.00 | 127 |
| 0.00 | 76 |
| 0.00 | 06 |



ค้นหาเพิ่มเติม
Scan Me





รายงานสถานการณ์ปริมาณน้ำแหล่งน้ำขนาดเล็ก

SRM-DWR ข้อมูลแหล่งน้ำขนาดเล็ก "ภาคเหนือ"

วันที่ 6 กุมภาพันธ์ 2567 เวลา 10.20 น.



ปัจจุบัน

81.96%

ปริมาณน้ำ ภาคเหนือ

ความจุเก็บกัก 178.96 ล้าน ลบ.ม.

ปริมาณน้ำ 146.67 ล้าน ลบ.ม.

แหล่งน้ำขนาดเล็ก 67 แห่ง

| ชื่อแหล่งน้ำ | จังหวัด | ระดมน้ำ (น.วทก.) | ความจุเก็บกัก (ล้าน ลบ.ม.) | ปริมาณน้ำ (ล้าน ลบ.ม.) | ร้อยละ ปริมาณน้ำ |
|-------------------------------|-----------|------------------|----------------------------|------------------------|------------------|
| ภาคเหนือ | | | | | |
| Q ยี่งม | อุตรดิตถ์ | 47.58 | 0.72 | 1.12 | 155.58% |
| Q ล่างเขื่อนท่าวังเขมโลงเหนือ | อุตรดิตถ์ | 81.73 | 2.35 | 2.80 | 113.03% |
| Q ยี่งม | อุตรดิตถ์ | 47.38 | 0.55 | 0.61 | 110.91% |
| Q ยี่งม | อุตรดิตถ์ | 39.55 | 4.19 | 4.63 | 118.50% |
| Q ล่างเขื่อนท่าวังเขมโลง | ลำปาง | 284.73 | 1.39 | 1.51 | 108.63% |
| Q ล่างเขื่อนท่าวังเขมโลง | อุตรดิตถ์ | 217.27 | 7.41 | 6.03 | 108.37% |
| Q ล่างเขื่อนท่าวังเขมโลง | เชียงใหม่ | 398.58 | 2.10 | 2.27 | 108.10% |
| Q ล่างเขื่อนท่าวังเขมโลง | ตาก | 158.55 | 1.52 | 1.21 | 108.04% |
| Q ล่างเขื่อนท่าวังเขมโลง | ลำปาง | 347.35 | 3.83 | 3.25 | 107.26% |
| Q ล่างเขื่อนท่าวังเขมโลง | อุตรดิตถ์ | 194.33 | 0.30 | 0.32 | 106.67% |

| จัดลดปริมาณน้ำเกินกัก | จำนวนแหล่งน้ำ |
|-----------------------|---------------|
| 0-20 | 1 |
| 21-30 | 4 |
| 31-80 | 27 |
| 81-100 | 20 |
| 100+ | 15 |



ค้นหาเพิ่มเติม Scan Me

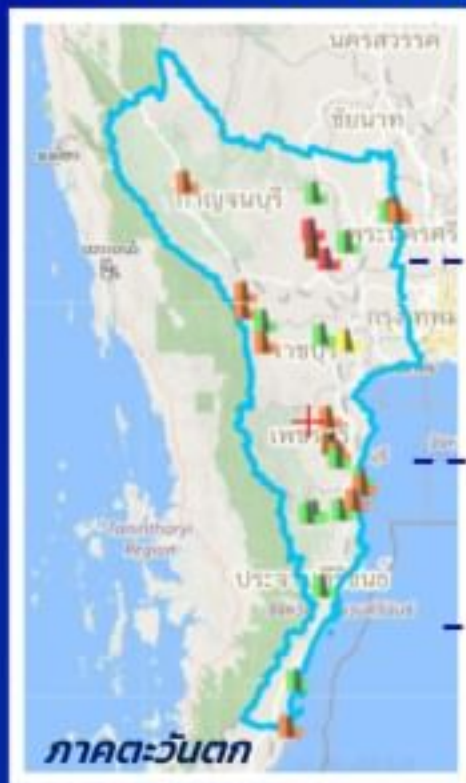




รายงานสถานการณ์ปริมาณน้ำแหล่งน้ำขนาดเล็ก

SRM-DWR ข้อมูลแหล่งน้ำขนาดเล็ก "ภาคตะวันตก"

วันที่ 6 กุมภาพันธ์ 2567 เวลา 09.03 น.



ปัจจุบัน

81.10 %

ปริมาณน้ำ ภาคตะวันตก

ความจุเก็บกัก 23.97 ล้าน ลบ.ม.

ปริมาณน้ำ 19.44 ล้าน ลบ.ม.

แหล่งน้ำขนาดเล็ก 28 แห่ง

| ชื่อแหล่งน้ำ | จังหวัด | ปริมาณน้ำ (ล้านลบ.ม.) | สถานะน้ำ (ล้าน ลบ.ม.) | ปริมาณน้ำ (ล้าน ลบ.ม.) | ร้อยละ ปริมาณน้ำ |
|----------------------------|------------|-----------------------|-----------------------|------------------------|------------------|
| ภาคตะวันตก | | | | | |
| Q. ส่วนเขื่อนท่าเสาตอนบน | กาญจนบุรี | 52.95 | 3.98 | 4.80 | 115.58% |
| Q. ส่วนเขื่อนท่าเสาตอนล่าง | กาญจนบุรี | 149.20 | 0.32 | 0.35 | 189.38% |
| Q. ส่วนเขื่อนท่าเสาตอนกลาง | เพชรบุรี | 46.89 | 1.57 | 1.57 | 188.00% |
| Q. ส่วนเขื่อนท่าเสาตอนล่าง | กาญจนบุรี | 253.39 | 0.46 | 0.45 | 97.82% |
| Q. ส่วนเขื่อนลำปาว | กาญจนบุรี | 148.80 | 0.63 | 0.59 | 96.72% |
| Q. ส่วนเขื่อนลำห้วยหลวง | กาญจนบุรี | 151.03 | 1.00 | 0.85 | 95.88% |
| Q. ส่วนเขื่อนลำห้วยหลวง | ปราจีนบุรี | 54.70 | 1.29 | 1.19 | 92.25% |
| Q. ส่วนเขื่อนลำห้วยหลวง | เพชรบุรี | 94.00 | 0.76 | 0.70 | 92.12% |
| Q. ส่วนเขื่อนลำห้วยหลวง | เพชรบุรี | 49.75 | 2.15 | 1.93 | 89.77% |
| Q. อ่างเก็บน้ำห้วยจรเข้มาก | สุพรรณบุรี | 5.00 | 0.16 | 0.14 | 87.88% |

| สถานะปริมาณน้ำเก็บกัก | จำนวนแหล่งน้ำ |
|-----------------------|---------------|
| 0-20 | 2 |
| 21-30 | 1 |
| 31-80 | 12 |
| 81-100 | 11 |
| 100+ | 2 |

ค้นหาเพิ่มเติม Scan Me





รายงานสถานการณ์ปริมาณน้ำแหล่งน้ำขนาดเล็ก

SRM-DWR ข้อมูลแหล่งน้ำขนาดเล็ก "ภาคตะวันออกเฉียงเหนือ"

วันที่ 6 กุมภาพันธ์ 2567 เวลา 10.00 น.



ปัจจุบัน

68.77 %

ปริมาณน้ำ ภาคอีสาน

ความจุเก็บกัก **268.5** ล้าน ลบ.ม.

ปริมาณน้ำ **184.7** ล้าน ลบ.ม.

แหล่งน้ำขนาดเล็ก **126** แห่ง

| ชื่อแหล่งน้ำ | จังหวัด | ระดับน้ำ (ม.ทก.) | ความจุอ่าง (ล้าน ลบ.ม.) | ปริมาณน้ำ (ล้าน ลบ.ม.) | ร้อยละ ปริมาณน้ำ | |
|-----------------------|------------------|------------------|-------------------------|------------------------|------------------|---------|
| ภาคตะวันออกเฉียงเหนือ | | | | | | |
| Q | ลำน้ำชีตอนบน โขง | นครพนม | 145.24 | 0.66 | 1.30 | 181.82% |
| Q | หนองหาร | หนองคาย | 180.40 | 0.76 | 1.24 | 183.16% |
| Q | ลำน้ำชีตอนล่าง | อำนาจเจริญ | 121.81 | 0.35 | 0.47 | 134.29% |
| Q | ชีบุรี | อุดรธานี | 171.00 | 1.83 | 2.31 | 136.23% |
| Q | หนองหาน | ส ไซยะ | 123.05 | 2.32 | 2.84 | 122.41% |
| Q | สระหนองเมือง | นครพนม | 143.20 | 0.39 | 0.47 | 120.51% |
| Q | บึงกุดชุม | อำนาจเจริญ | 119.45 | 1.74 | 1.90 | 112.64% |
| Q | หนองหลวง | สกลนคร | 179.69 | 2.45 | 2.74 | 111.84% |
| Q | บึงหนองคาย | หนองคาย | 162.69 | 1.10 | 1.23 | 111.82% |

| ร้อยละปริมาณน้ำเก็บกัก | จำนวนแหล่งน้ำ |
|------------------------|---------------|
| 0-20 | 5 |
| 21-30 | 6 |
| 31-80 | 65 |
| 81-100 | 33 |
| 100+ | 17 |

ค้นหาเพิ่มเติม
Scan Me

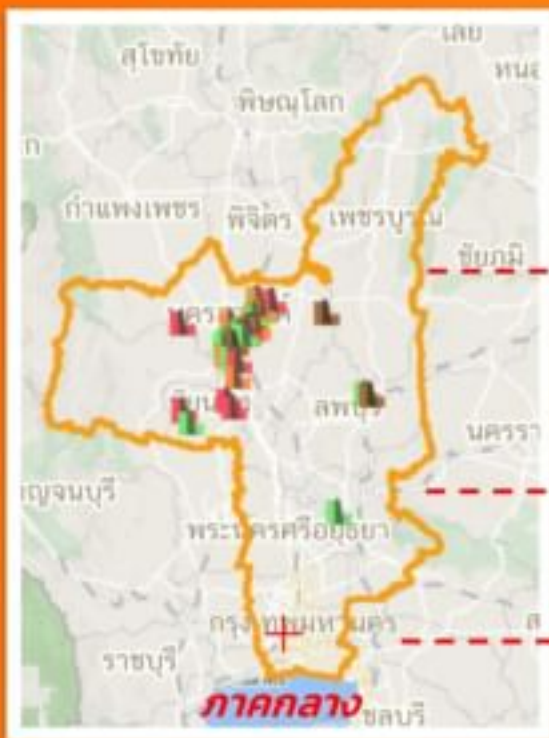




รายงานสถานการณ์ปริมาณน้ำแหล่งน้ำขนาดเล็ก

SRM-DWR ข้อมูลแหล่งน้ำขนาดเล็ก "ภาคกลาง"

วันที่ 6 กุมภาพันธ์ 2567 เวลา 09.08 น.



ปัจจุบัน

70.93 %

ปริมาณน้ำ ภาคกลาง

ความจุเก็บกัก 41.90 ล้าน ลบ.ม.

ปริมาณน้ำ 29.72 ล้าน ลบ.ม.

แหล่งน้ำขนาดเล็ก 35 แห่ง

| ชื่อแหล่งน้ำ | จังหวัด | รวมน้ำ (น.กบ.) | สถานการณ์ (ล้าน ลบ.ม.) | ปริมาณน้ำ (ล้าน ลบ.ม.) | ร้อยละ ปริมาณน้ำ |
|---------------------|-----------|----------------|------------------------|------------------------|------------------|
| ภาคกลาง | | | | | |
| Q นครสวรรค์ | นครสวรรค์ | 20.59 | 0.44 | 0.81 | 138.84% |
| Q สิงห์บุรี | สิงห์บุรี | 16.30 | 0.57 | 0.73 | 128.07% |
| Q นครสวรรค์ใหญ่ | นครสวรรค์ | 19.05 | 1.11 | 1.31 | 118.02% |
| Q สิงห์บุรี | สิงห์บุรี | 15.05 | 0.43 | 0.47 | 109.30% |
| Q สิงห์ทอง | นครสวรรค์ | 20.46 | 0.42 | 0.45 | 107.14% |
| Q สระน้ำ 400 ไร่ | สิงห์บุรี | 61.32 | 1.47 | 1.36 | 106.12% |
| Q นครสวรรค์กรม | นครสวรรค์ | 20.82 | 0.86 | 0.91 | 105.81% |
| Q สิงห์ทอง | นครสวรรค์ | 65.04 | 0.18 | 0.19 | 105.56% |
| Q นครสวรรค์ | นครสวรรค์ | 20.30 | 0.43 | 0.45 | 104.88% |
| Q แหล่งน้ำป่าเขาไร่ | นครสวรรค์ | 25.54 | 0.22 | 0.23 | 104.59% |

| ร้อยละปริมาณน้ำเก็บกัก | จำนวนแหล่งน้ำ |
|------------------------|---------------|
| 0-20 | 3 |
| 21-30 | 0 |
| 31-80 | 14 |
| 81-100 | 8 |
| 100+ | 10 |

ค้นหาเพิ่มเติม
Scan Me

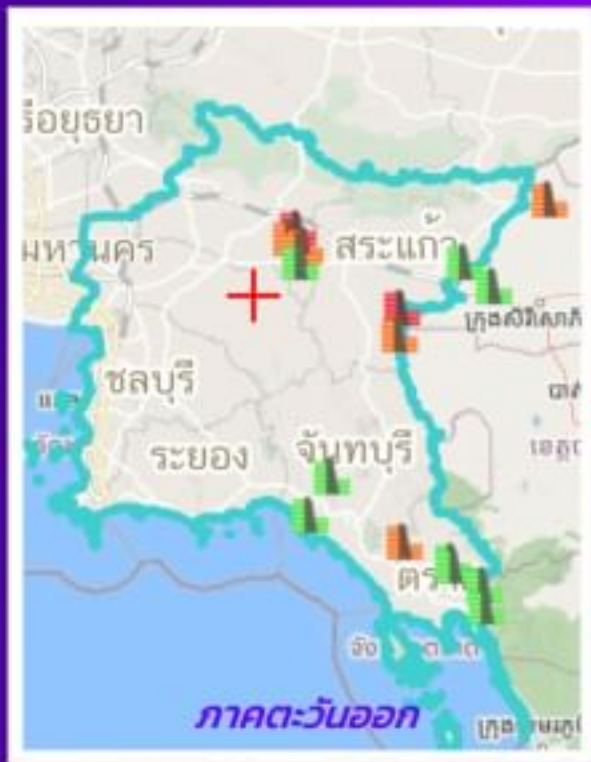




รายงานสถานการณ์ปริมาณน้ำแหล่งน้ำขนาดเล็ก

SRM-DWR ข้อมูลแหล่งน้ำขนาดเล็ก "ภาคตะวันออก"

วันที่ 6 กุมภาพันธ์ 2567 เวลา 10.00 น.



ปัจจุบัน

70.97 %

ปริมาณน้ำ ภาคตะวันออก

ความจุเก็บกัก 14.19 ล้าน ลบ.ม.

ปริมาณน้ำ 10.07 ล้าน ลบ.ม.

แหล่งน้ำขนาดเล็ก 17 แห่ง

| ชื่อแหล่งน้ำ | จังหวัด | ระดับน้ำ (ม.รทก.) | ความจุอ่าง (ล้าน ลบ.ม.) | ปริมาณน้ำ (ล้าน ลบ.ม.) | ร้อยละ ปริมาณน้ำ |
|-------------------------|------------|-------------------|-------------------------|------------------------|------------------|
| ภาคตะวันออก | | | | | |
| Q ทนงรี | ปราจีนบุรี | 9.95 | 0.39 | 0.53 | 135.90% |
| Q อ่างเก็บน้ำห้วยประดู่ | สระแก้ว | 104.67 | 0.26 | 0.30 | 115.38% |
| Q บึงบัวมิ่ง | ปราจีนบุรี | 11.55 | 0.29 | 0.25 | 86.21% |
| Q อ่างเก็บน้ำวังจิก | สระแก้ว | 88.10 | 0.86 | 0.74 | 86.05% |
| Q บึงหนองบอน | ปราจีนบุรี | 11.00 | 0.58 | 0.49 | 84.48% |
| Q ทนงเปลาญทอง | ปราจีนบุรี | 9.60 | 2.70 | 2.26 | 83.70% |
| Q อ่างเก็บน้ำ BN | สระแก้ว | 94.81 | 0.18 | 0.15 | 83.33% |
| Q อ่างเก็บน้ำห้วยดอกชบา | จันทบุรี | 21.00 | 0.33 | 0.27 | 81.82% |
| Q อ่างเก็บน้ำเขาไม้สี | ตราด | 41.00 | 0.24 | 0.19 | 79.17% |

| ร้อยละปริมาณน้ำเก็บกัก | จำนวนแหล่งน้ำ |
|------------------------|---------------|
| 0-20 | 0 |
| 21-30 | 0 |
| 31-80 | 9 |
| 81-100 | 6 |
| 100+ | 2 |

ค้นหาเพิ่มเติม Scan Me



รายงานสถานการณ์น้ำ
รายลุ่มน้ำ





ระบบติดตามสถานการณ์น้ำทางไกลอัตโนมัติ

กองวิเคราะห์และประเมินสถานการณ์น้ำ กรมทรัพยากรน้ำ กระทรวงทรัพยากรธรรมชาติและสิ่งแวดล้อม
180/3 ถนนพระรามที่ 6 ซอย 34 แขวงพญาไท เขตพญาไท กรุงเทพมหานคร 10400 โทรศัพท์ 0 2271 6000
<http://tele-songkramhuailuang.dwr.go.th>



รายงานสถานการณ์น้ำลุ่มน้ำสงครามและห้วยหลวง วันที่ 6 กุมภาพันธ์ 2567

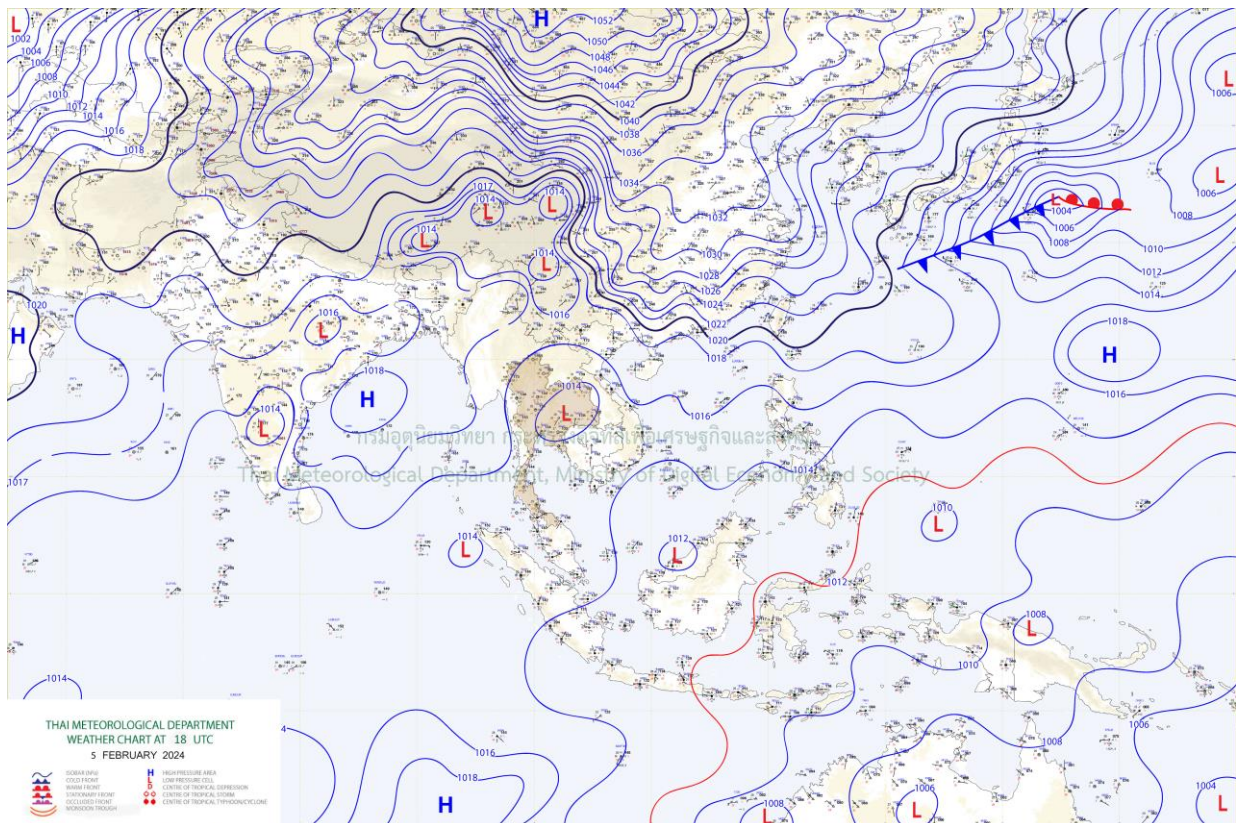
1) สภาพภูมิอากาศ (ที่มา : กรมอุตุนิยมวิทยา)

สภาพอากาศวันนี้

พยากรณ์อากาศ 24 ชั่วโมงข้างหน้า บริเวณความกดอากาศสูงหรือมวลอากาศเย็นกำลังอ่อนปกคลุมประเทศไทยตอนบน ประกอบกับมีลมตะวันตกในระดับบนพัดปกคลุมภาคเหนือและภาคตะวันออกเฉียงเหนือ ลักษณะเช่นนี้ทำให้ประเทศไทยตอนบนมีหมอกในตอนเช้า โดยภาคเหนือ ภาคตะวันออกเฉียงเหนือ มีอากาศเย็นถึงหนาวในตอนเช้า ในขณะที่ลมใต้และลมตะวันออกเฉียงใต้ยังคงพัดปกคลุมภาคตะวันออกเฉียงเหนือตอนล่าง ภาคกลางตอนล่าง และภาคตะวันออก ลักษณะเช่นนี้ทำให้บริเวณดังกล่าวมีฝนฟ้าคะนองบางแห่ง สำหรับลมตะวันออกเฉียงใต้กำลังอ่อนพัดปกคลุมอ่าวไทย ภาคใต้ และทะเลอันดามัน ทำให้ภาคใต้มีฝนน้อย

สภาพอากาศภาคตะวันออกเฉียงเหนือ (เวลา 6:00 น.วันนี้ - 6:00 น.วันพรุ่งนี้)

มีหมอกบางในตอนเช้า โดยมีฝนเล็กน้อยบางแห่ง อุณหภูมิต่ำสุด 25-26 องศาเซลเซียส อุณหภูมิสูงสุด 34-37 องศาเซลเซียส ลมใต้ ความเร็ว 5-15 กม./ชม.



แผนที่อากาศ

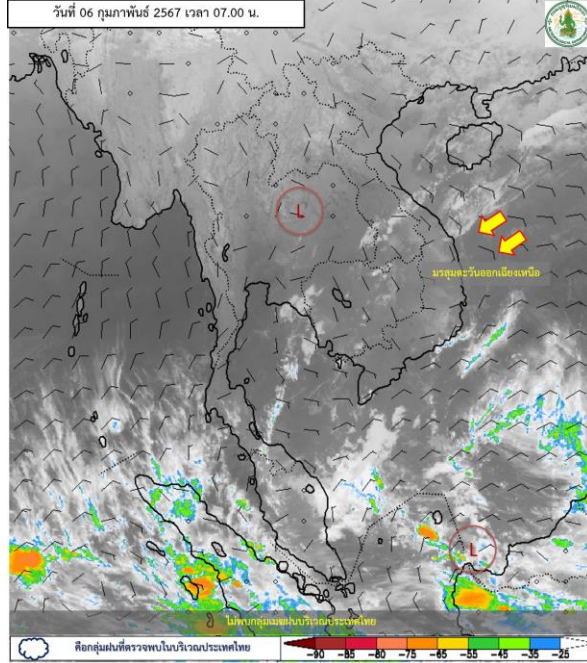


ระบบติดตามสถานการณ์น้ำทางไกลอัตโนมัติ

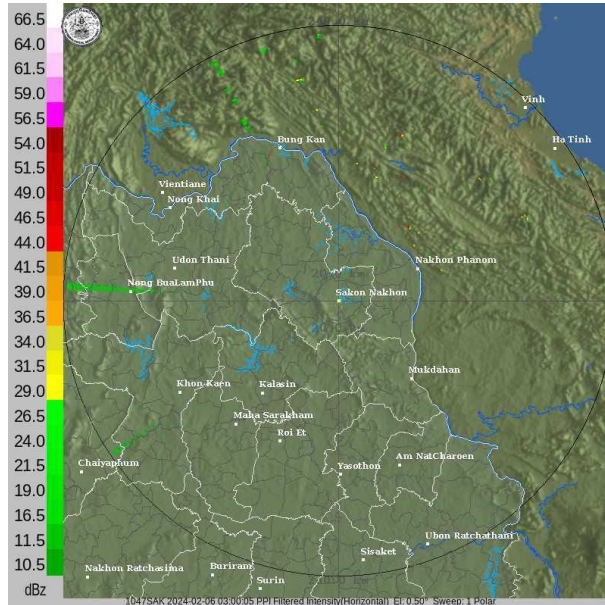
กองวิเคราะห์และประเมินสถานการณ์น้ำ กรมทรัพยากรน้ำ กระทรวงทรัพยากรธรรมชาติและสิ่งแวดล้อม
180/3 ถนนพระรามที่ 6 ซอย 34 แขวงพญาไท เขตพญาไท กรุงเทพมหานคร 10400 โทรศัพท์ 0 2271 6000
<http://tele-songkramhuailuang.dwr.go.th>



รายงานสถานการณ์น้ำลุ่มน้ำสงครามและห้วยหลวง วันที่ 6 กุมภาพันธ์ 2567



ภาพถ่ายดาวเทียม



เรดาร์ตรวจอากาศ

ภาพถ่ายดาวเทียม : ไม่พบกลุ่มเมฆฝนบริเวณประเทศไทย

ภาพเรดาร์ : เวลา 7.00 น. ไม่พบกลุ่มเมฆฝนบริเวณลุ่มน้ำสงครามและห้วยหลวง



ระบบติดตามสถานการณ์น้ำทางไกลอัตโนมัติ

กองวิเคราะห์และประเมินสถานการณ์น้ำ กรมทรัพยากรน้ำ กระทรวงทรัพยากรธรรมชาติและสิ่งแวดล้อม
180/3 ถนนพระรามที่ 6 ซอย 34 แขวงพญาไท เขตพญาไท กรุงเทพมหานคร 10400 โทรศัพท์ 0 2271 6000
<http://tele-songkramhuailuang.dwr.go.th>



รายงานสถานการณ์น้ำลุ่มน้ำสงครามและห้วยหลวง วันที่ 6 กุมภาพันธ์ 2567

2) สรุปสถานการณ์ฝน

จากข้อมูลตรวจวัดปริมาณน้ำฝนของสถานีโทรมาตรโครงการค่าใช้จ่ายในการพัฒนาระบบติดตามสถานการณ์น้ำทางไกลอัตโนมัติ (ลุ่มน้ำสงครามและห้วยหลวง) สะสม 24 ชั่วโมง ระหว่างวันที่ 5 กุมภาพันธ์ 2567 เวลา 07:00 น. ถึงวันที่ 6 กุมภาพันธ์ 2567 เวลา 07:00 น. และข้อมูลคาดการณ์ปริมาณน้ำฝนสะสม สามารถสรุปได้ดังตาราง

| สถานีโทรมาตร | ที่ตั้ง | ปริมาณฝนตรวจวัดสะสม (มม.) | | | ปริมาณฝนคาดการณ์ล่วงหน้า (มม.) | | |
|-------------------------|--------------------------------------|---------------------------|----------|----------|--------------------------------|-------|-------|
| | | ฝนเมื่อวาน | ฝน 2 วัน | ฝน 3 วัน | วันนี้ | 1 วัน | 2 วัน |
| โรงเรียนชุมชนกุศตมหาไฟ | ต.กุศตมหาไฟ อ.หนองวัวซอ จ.อุดรธานี | 0.0 | 0.0 | 0.0 | 0.0 | 0.0 | 0.0 |
| บ้านท่าตูม | ต.หมู่ม่น อ.เมืองอุดรธานี จ.อุดรธานี | 0.0 | 0.0 | 0.0 | 0.0 | 0.0 | 0.0 |
| โรงเรียนอุดรธรรมานุสรณ์ | ต.บ้านตาด อ.เมืองอุดรธานี จ.อุดรธานี | 0.0 | 1.0 | 1.0 | 0.0 | 0.0 | 0.0 |
| ตลาดปลาสินเจริญ | ต.เตาไห อ.เพ็ญ จ.อุดรธานี | 0.0 | 0.0 | 0.0 | 0.0 | 0.0 | 0.0 |
| โรงเรียนหนองหานวิทยา | ต.หนองหาน อ.หนองหาน จ.อุดรธานี | 0.0 | 0.0 | 0.0 | 0.0 | 0.0 | 0.1 |
| โรงเรียนเขมพิทยาคม | ต.เขม อ.โพนพิสัย จ.หนองคาย | 0.0 | 0.0 | 0.0 | 0.0 | 0.0 | 0.1 |
| บ้านโคกกระแซ | ต.นาสวรรค์ อ.บึงกาฬ จ.บึงกาฬ | 0.0 | 0.0 | 0.0 | 0.0 | 0.0 | 0.0 |
| โรงเรียนบ้านม่วงพิทยาคม | ต.ม่วง อ.บ้านม่วง จ.สกลนคร | 0.0 | 0.0 | 0.0 | 0.0 | 0.0 | 0.0 |
| บ้านหนองยาง | ต.ซาง อ.เซกา จ.บึงกาฬ | 0.0 | 0.0 | 0.0 | 0.0 | 0.0 | 0.0 |
| สะพานบ้านหนองบัว | ต.บ้านข่า อ.ศรีสงคราม จ.นครพนม | 0.0 | 0.0 | 0.0 | 0.0 | 0.0 | 0.1 |
| สะพาน นพ.4059 | ต.ท่าบ่อสงคราม อ.ศรีสงคราม จ.นครพนม | 0.0 | 0.0 | 0.0 | 0.0 | 0.0 | 0.0 |



ระบบติดตามสถานการณ์น้ำทางไกลอัตโนมัติ

กองวิเคราะห์และประเมินสถานการณ์น้ำ กรมทรัพยากรน้ำ กระทรวงทรัพยากรธรรมชาติและสิ่งแวดล้อม
180/3 ถนนพระรามที่ 6 ซอย 34 แขวงพญาไท เขตพญาไท กรุงเทพมหานคร 10400 โทรศัพท์ 0 2271 6000
<http://tele-songkramhuailuang.dwr.go.th>



รายงานสถานการณ์น้ำลุ่มน้ำสงครามและห้วยหลวง วันที่ 6 กุมภาพันธ์ 2567

3) สรุประดับน้ำรายวัน

จากข้อมูลตรวจวัดระดับน้ำของสถานีโทรมาตรโครงการค่าใช้จ่ายในการพัฒนาระบบติดตามสถานการณ์น้ำทางไกลอัตโนมัติ (ลุ่มน้ำสงครามและห้วยหลวง) ณ เวลา 07:00 น. ของวันที่ 6 กุมภาพันธ์ 2567 และข้อมูลระดับน้ำคาดการณ์จากแบบจำลองคณิตศาสตร์ สามารถสรุปได้ดังตาราง

| สถานีโทรมาตร | ที่ตั้ง | ระดับเตือนภัย (ม.รทก.) | ข้อมูลระดับน้ำตรวจวัด (ม.รทก.) | | ระดับน้ำคาดการณ์ล่วงหน้า (ม.รทก.) | | | | แนวโน้ม |
|----------------------|-------------------------------------|------------------------|--------------------------------|--------|-----------------------------------|--------|--------|-------------|---------|
| | | | เมื่อวาน | วันนี้ | 1 วัน | 2 วัน | 3 วัน | | |
| สะพานทางหลวง 2314 | ต.หนองวัวซอ อ.หนองวัวซอ จ.อุดรธานี | 203.53 | 201.78 | 201.77 | 201.67 | 201.67 | 201.67 | คงที่ ▶ | |
| ตลาดปลาสินเจริญ | ต.เตาไห อ.เพ็ญ จ.อุดรธานี | 163.39 | 155.77 | 155.72 | 156.15 | 156.12 | 156.12 | ลดลง ▼ | |
| สะพานห้วยหลวงอนุสรณ์ | ต.จุมพล อ.โพนพิสัย จ.หนองคาย | 161.40 | 150.7 | 150.43 | 148.94 | 148.94 | 148.94 | คงที่ ▶ | |
| สะพานดอนเชียงยืน | ต.ดงเย็น อ.บ้านดุง จ.อุดรธานี | 154.78 | 153.25 | 153.25 | 153.00 | 153.00 | 153.00 | คงที่ ▶ | |
| บ้านคำแก้ว | ต.คำแก้ว อ.โซ่พิสัย จ.บึงกาฬ | 146.22 | 137.59 | 137.59 | 137.87 | 137.87 | 137.78 | ลดลง ▼ | |
| บ้านโคกกระแซ | ต.นาสวรรค์ อ.บึงกาฬ จ.บึงกาฬ | 150.83 | 147.55 | 147.53 | 147.53 | 147.53 | 147.53 | คงที่ ▶ | |
| บ้านหนองยาง | ต.ซาง อ.เซกา จ.บึงกาฬ | 148.10 | 144.11 | 144.1 | 142.79 | 142.79 | 142.79 | คงที่ ▶ | |
| บ้านท่าแร่ | ต.โพนงาม อ.อากาศอำนวย จ.สกลนคร | 139.29 | 133.5 | 133.52 | 133.79 | 133.78 | 133.70 | ลดลง ▼ | |
| สะพานบ้านหนองบัว | ต.บ้านข่า อ.ศรีสงคราม จ.นครพนม | 140.27 | 131.91 | 131.91 | 131.91 | 131.91 | 131.91 | คงที่ ▶ | |
| สะพาน นพ.4059 | ต.ท่าบ่อสงคราม อ.ศรีสงคราม จ.นครพนม | 139.45 | 136.4 | 136.41 | 136.17 | 136.79 | 137.53 | เพิ่มขึ้น ▲ | |
| หนองสาหร่าย | ต.พนอม อ.ท่าอุเทน จ.นครพนม | 142.40 | 135.47 | 135.48 | 135.44 | 135.45 | 135.77 | เพิ่มขึ้น ▲ | |



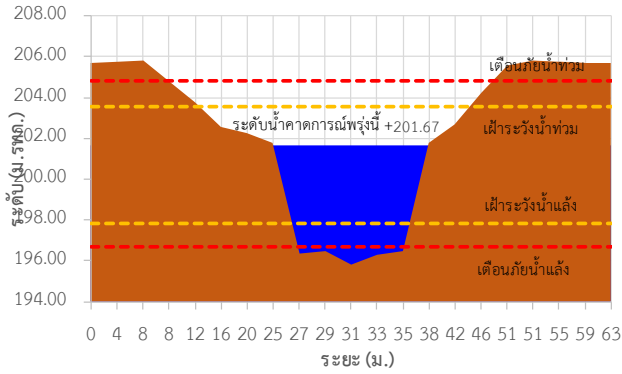
ระบบติดตามสถานการณ์น้ำทางไกลอัตโนมัติ

กองวิเคราะห์และประเมินสถานการณ์น้ำ กรมทรัพยากรน้ำ กระทรวงทรัพยากรธรรมชาติและสิ่งแวดล้อม
180/3 ถนนพระรามที่ 6 ซอย 34 แขวงพญาไท เขตพญาไท กรุงเทพมหานคร 10400 โทรศัพท์ 0 2271 6000
<http://tele-songkramhuailuang.dwr.go.th>

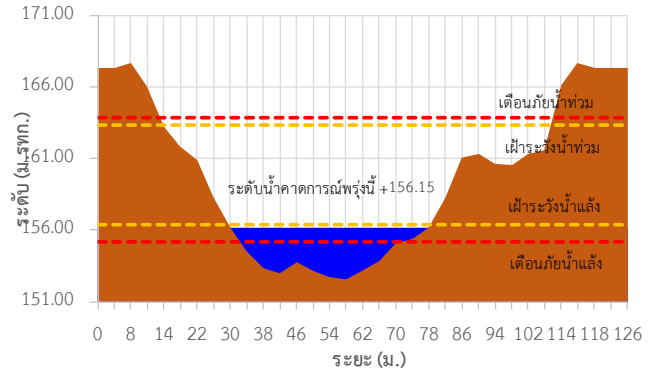


รายงานสถานการณ์น้ำลุ่มน้ำสงครามและห้วยหลวง วันที่ 6 กุมภาพันธ์ 2567

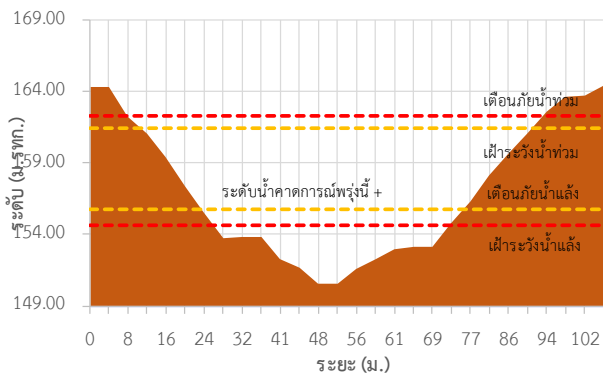
TC031505 สะพานทางหลวง 2314 ต.หนองวัวซอ อ.หนองวัวซอ จ.อุดรธานี



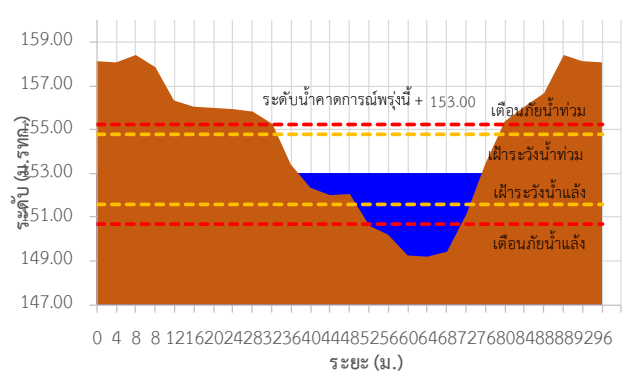
TC031702 ตลาดปลาสินเจริญ ต.เตาไห อ.เพ็ญ จ.อุดรธานี



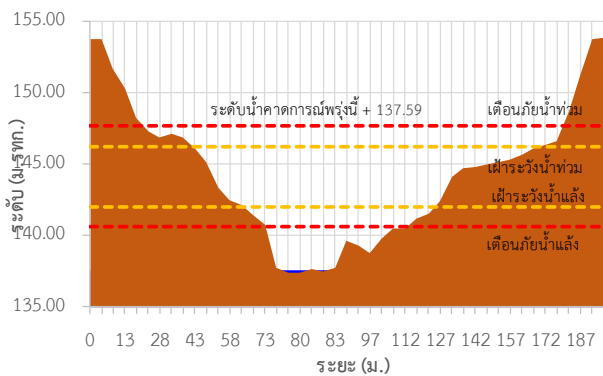
TC031703 สะพานห้วยหลวงอนุสรณ์ ต.จุมพล อ.โพนพิสัย จ.หนองคาย



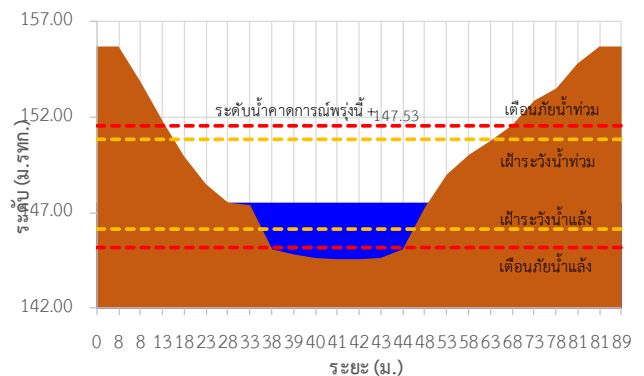
TC031902 สะพานดอนเชียงยืน ต.ดงเย็น อ.บ้านดุง จ.อุดรธานี



TC031904 บ้านคำแก้ว ต.คำแก้ว อ.โซ่พิสัย จ.บึงกาฬ



TC032002 บ้านโคกกระแซ ต.นาสวรรค์ อ.บึงกาฬ จ.บึงกาฬ





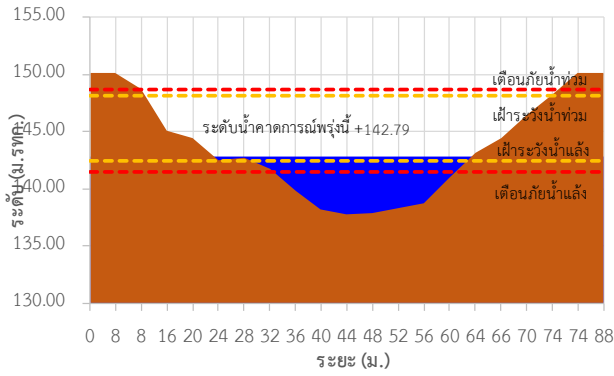
ระบบติดตามสถานการณ์น้ำทางไกลอัตโนมัติ

กองวิเคราะห์และประเมินสถานการณ์น้ำ กรมทรัพยากรน้ำ กระทรวงทรัพยากรธรรมชาติและสิ่งแวดล้อม
180/3 ถนนพระรามที่ 6 ซอย 34 แขวงพญาไท เขตพญาไท กรุงเทพมหานคร 10400 โทรศัพท์ 0 2271 6000
<http://tele-songkramhuailuang.dwr.go.th>

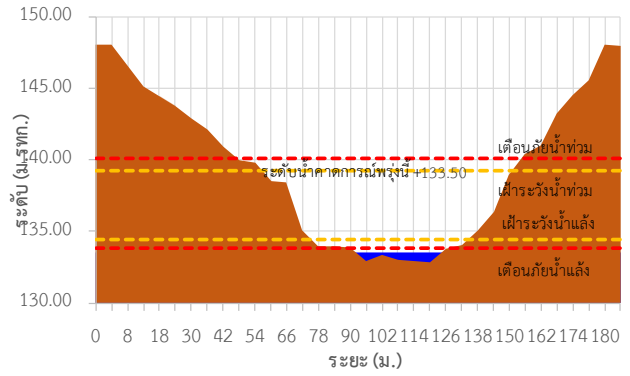


รายงานสถานการณ์น้ำลุ่มน้ำสงครามและห้วยหลวง วันที่ 6 กุมภาพันธ์ 2567

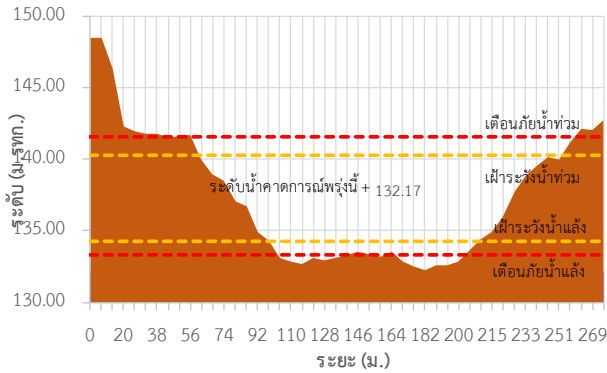
TC032202 บ้านหนองยาง ต.เซกา อ.เซกา จ.บึงกาฬ



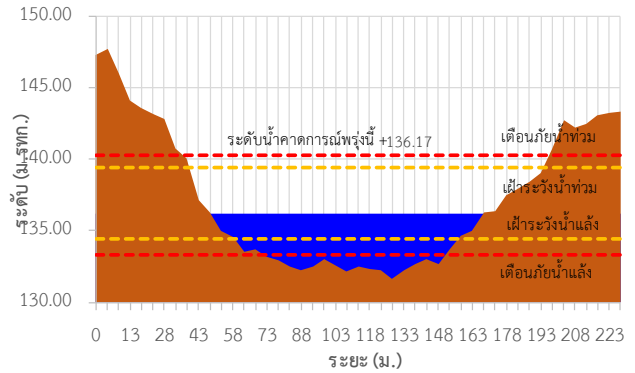
TC032301 บ้านท่าแร่ ต.โพนงาม อ.อากาศอำนวย จ.สกลนคร



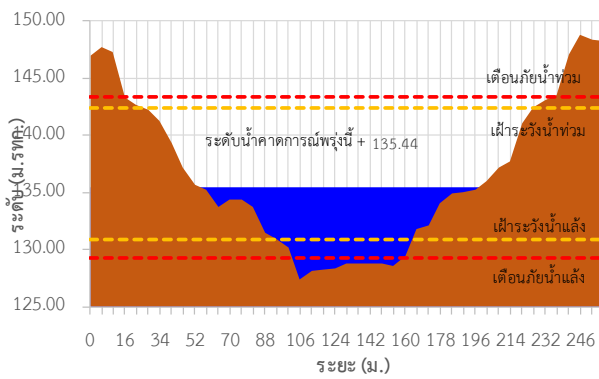
TC032501 สะพานบ้านหนองบัว ต.บ้านข่า อ.ศรีสงคราม จ.นครพนม



TC032705 สะพาน นพ.4059 ต.ท่าบ่อสงคราม อ.ศรีสงคราม จ.นครพนม



TC032706 หนองสาหร่าย ต.พนอม อ.ท่าอุเทน จ.นครพนม





ระบบติดตามสถานการณ์น้ำทางไกลอัตโนมัติ

กองวิเคราะห์และประเมินสถานการณ์น้ำ กรมทรัพยากรน้ำ กระทรวงทรัพยากรธรรมชาติและสิ่งแวดล้อม
180/3 ถนนพระรามที่ 6 ซอย 34 แขวงพญาไท เขตพญาไท กรุงเทพมหานคร 10400 โทรศัพท์ 0 2271 6000
<http://tele-songkramhuailuang.dwr.go.th>



รายงานสถานการณ์น้ำลุ่มน้ำสงครามและห้วยหลวง วันที่ 6 กุมภาพันธ์ 2567

4) รายงานข้อมูลภาพ CCTV



TC031702 : ตลาดปลาสินเจริญ
ต.เตาไห อ.เพ็ญ จ.อุดรธานี



TC031703 : สะพานห้วยหลวงอนุสรณ์
ต.จุมพล อ.โพนพิสัย จ.หนองคาย



TC032705 : สะพาน นพ.4059
ต.ท่าบ่อสงคราม อ.ศรีสงคราม จ.นครพนม



TC032706 : หนองสำหรับาย
ต.พนอม อ.ท่าอุเทน จ.นครพนม



ระบบติดตามสถานการณ์น้ำทางไกลอัตโนมัติ

กองวิเคราะห์และประเมินสถานการณ์น้ำ กรมทรัพยากรน้ำ กระทรวงทรัพยากรธรรมชาติและสิ่งแวดล้อม
180/3 ถนนพระรามที่ 6 ซอย 34 แขวงพญาไท เขตพญาไท กรุงเทพมหานคร 10400 โทรศัพท์ 0 2271 6000
<http://tele-songkramhuailuang.dwr.go.th>



รายงานสถานการณ์น้ำลุ่มน้ำสงครามและห้วยหลวง วันที่ 6 กุมภาพันธ์ 2567

5) สรุปสถานการณ์น้ำ

สรุปสถานการณ์น้ำในพื้นที่ลุ่มน้ำสงครามและห้วยหลวง สถานีสะพานห้วยหลวงอนุสรณ์ สถานีบ้านคำแก้ว สถานีบ้านท่าแร่ และสถานีสะพานบ้านหนองบัว อยู่ในภาวะเตือนภัยน้ำน้อย สถานีตลาดปลาสินเจริญ อยู่ในภาวะเฝ้าระวังน้ำน้อย ส่วนสถานีอื่นๆอยู่ในภาวะปกติ ระดับน้ำในลำน้ำส่วนใหญ่มีแนวโน้มคงที่





ระบบติดตามสถานการณ์น้ำทางไกลอัตโนมัติ

กองวิเคราะห์และประเมินสถานการณ์น้ำ กรมทรัพยากรน้ำ กระทรวงทรัพยากรธรรมชาติและสิ่งแวดล้อม
180/3 ถนนพระรามที่ 6 ซอย 34 แขวงพญาไท เขตพญาไท กรุงเทพมหานคร 10400 โทรศัพท์ 0 2271 6000
<http://tele-songkramhuailuang.dwr.go.th>



รายงานสถานการณ์น้ำลุ่มน้ำสงครามและห้วยหลวง วันที่ 6 กุมภาพันธ์ 2567

สรุปรายงานภาพจากกล้อง CCTV ลุ่มน้ำสงครามและห้วยหลวง
 ระบบติดตามสถานการณ์น้ำทางไกลอัตโนมัติ (ลุ่มน้ำสงครามและห้วยหลวง) **วันอังคารที่ 6 กุมภาพันธ์ 2567**



TC031703 : สพานห้วยหลวงอนุสรณ์
ต.อุทพลา อ.โพธิ์ชัย จ.หนองคาย



TC032706 : หมออสารราษฎร์
ต.พนอม อ.ท่าอุเทน จ.นครพนม



TC031702 : ตลาดปลาสินเจริญ
ต.ตาไ้ อ.เพ็ญ จ.อุดรธานี



TC032705 : สพาน นพ.4059
ต.ท่าบ่อสงคราม อ.ศรีสงคราม จ.นครพนม

สัญลักษณ์สถานการณ์น้ำ ▲ เตือนภัยน้ำมาก ▲ เฝ้าระวังน้ำมาก ▲ ปกติ ▼ เฝ้าระวังน้ำน้อย ▼ เตือนภัยน้ำน้อย

กองวิเคราะห์และประเมินสถานการณ์น้ำ กรมทรัพยากรน้ำ | โทรศัพท์ 0 2271 6000 | เว็บไซต์ : mekhaladwr.go.th | อีเมล : mekhaladwr@mail.go.th



ระบบติดตามสถานการณ์น้ำทางไกลอัตโนมัติ

กองวิเคราะห์และประเมินสถานการณ์น้ำ กรมทรัพยากรน้ำ กระทรวงทรัพยากรธรรมชาติและสิ่งแวดล้อม
180/3 ถนนพระรามที่ 6 ซอย 34 แขวงพญาไท เขตพญาไท กรุงเทพมหานคร 10400 โทรศัพท์ 0 2271 6000
<http://tele-bangpakong.dwr.go.th>



รายงานสถานการณ์น้ำลุ่มน้ำบางปะกง วันที่ 6 กุมภาพันธ์ 2567

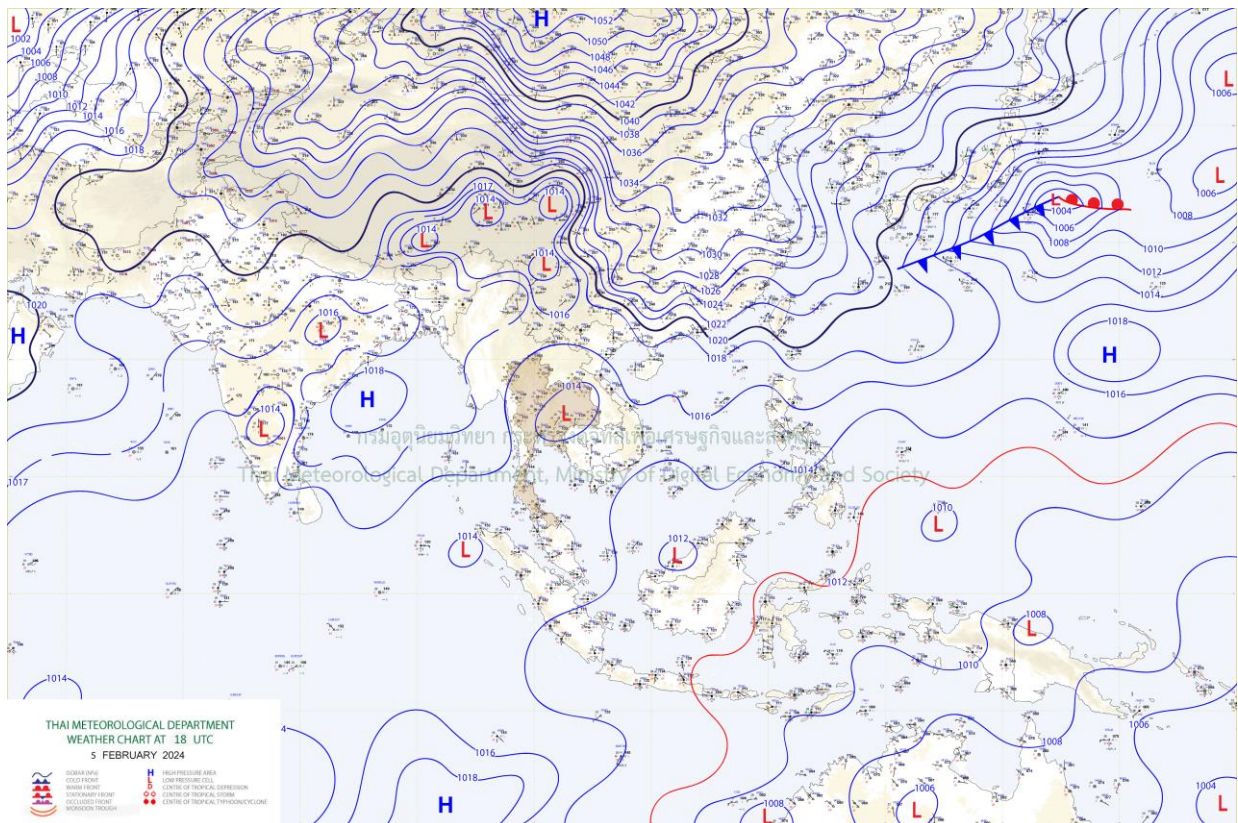
1) สภาพภูมิอากาศ (ที่มา : กรมอุตุนิยมวิทยา)

สภาพอากาศวันนี้

พยากรณ์อากาศ 24 ชั่วโมงข้างหน้า บริเวณความกดอากาศสูงหรือมวลอากาศเย็นกำลังอ่อนปกคลุมประเทศไทยตอนบน ประกอบกับมีลมตะวันตกในระดับบนพัดปกคลุมภาคเหนือและภาคตะวันออกเฉียงเหนือ ลักษณะเช่นนี้ทำให้ประเทศไทยตอนบนมีหมอกในตอนเช้า โดยภาคเหนือ ภาคตะวันออกเฉียงเหนือ มีอากาศเย็นถึงหนาวในตอนเช้า ในขณะที่ลมใต้และลมตะวันออกเฉียงใต้ยังคงพัดปกคลุมภาคตะวันออกเฉียงเหนือตอนล่าง ภาคกลางตอนล่าง และภาคตะวันออก ลักษณะเช่นนี้ทำให้บริเวณดังกล่าวมีฝนฟ้าคะนองบางแห่ง สำหรับลมตะวันออกเฉียงใต้กำลังอ่อนพัดปกคลุมอ่าวไทย ภาคใต้ และทะเลอันดามัน ทำให้ภาคใต้มีฝนน้อย

สภาพอากาศภาคตะวันออก (เวลา 6:00 น.วันนี้ - 6:00 น.วันพรุ่งนี้)

มีหมอกบางในตอนเช้า โดยมีฝนเล็กน้อยบางแห่ง อุณหภูมิต่ำสุด 25-26 องศาเซลเซียส อุณหภูมิสูงสุด 34-37 องศาเซลเซียส ลมใต้ ความเร็ว 5-15 กม./ชม.



แผนที่อากาศ

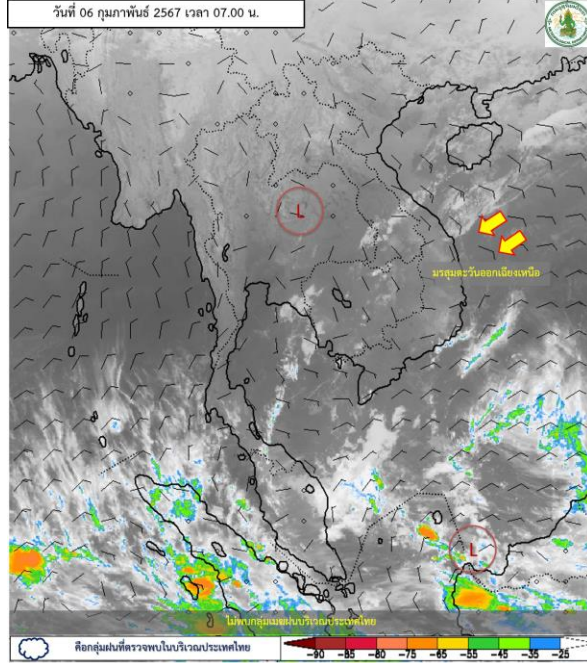


ระบบติดตามสถานการณ์น้ำทางไกลอัตโนมัติ

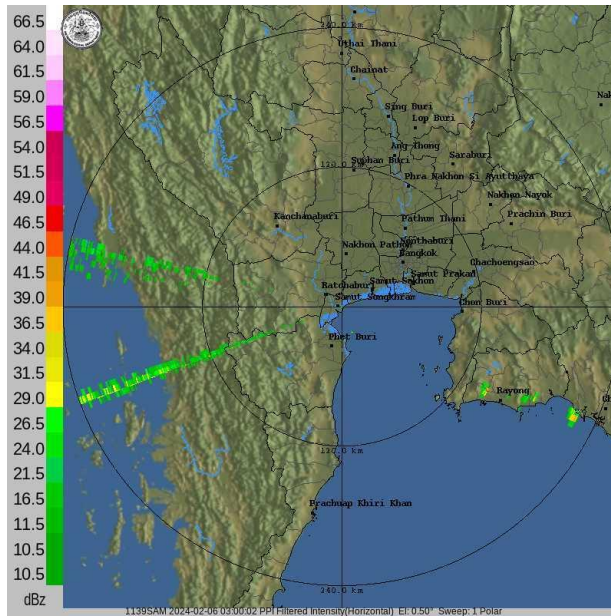
กองวิเคราะห์และประเมินสถานการณ์น้ำ กรมทรัพยากรน้ำ กระทรวงทรัพยากรธรรมชาติและสิ่งแวดล้อม
180/3 ถนนพระรามที่ 6 ซอย 34 แขวงพญาไท เขตพญาไท กรุงเทพมหานคร 10400 โทรศัพท์ 0 2271 6000
<http://tele-bangpakong.dwr.go.th>



รายงานสถานการณ์น้ำลุ่มน้ำบางปะกง วันที่ 6 กุมภาพันธ์ 2567



ภาพถ่ายดาวเทียม



เรดาร์ตรวจอากาศ

ภาพถ่ายดาวเทียม : ไม่พบกลุ่มเมฆฝนบริเวณประเทศไทย

ภาพเรดาร์ : เวลา 7.00 น. ไม่พบกลุ่มเมฆฝนปกคลุมบริเวณลุ่มน้ำบางปะกง



ระบบติดตามสถานการณ์น้ำทางไกลอัตโนมัติ

กองวิเคราะห์และประเมินสถานการณ์น้ำ กรมทรัพยากรน้ำ กระทรวงทรัพยากรธรรมชาติและสิ่งแวดล้อม
180/3 ถนนพระรามที่ 6 ซอย 34 แขวงพญาไท เขตพญาไท กรุงเทพมหานคร 10400 โทรศัพท์ 0 2271 6000
<http://tele-bangpakong.dwr.go.th>



รายงานสถานการณ์น้ำลุ่มน้ำบางปะกง วันที่ 6 กุมภาพันธ์ 2567

2) สรุปสถานการณ์ฝน

สรุปสถานการณ์ฝนในลุ่มน้ำบางปะกง จากข้อมูลตรวจวัดปริมาณน้ำฝนของสถานีโทรมาตรของระบบติดตามสถานการณ์น้ำทางไกลอัตโนมัติอัตโนมัติ (ลุ่มน้ำบางปะกง) กรมทรัพยากรน้ำ สະสม 24 ชั่วโมง ระหว่างวันที่ 5 กุมภาพันธ์ 2567 เวลา 07:00 น. ถึง วันที่ 6 กุมภาพันธ์ 2567 เวลา 07:00 น. และข้อมูลคาดการณ์ปริมาณน้ำฝน สະสม ดังแสดงในตารางนี้

| สถานีโทรมาตร | ที่ตั้ง | ปริมาณฝนตรวจวัดสะสม (มม.) | | | ปริมาณฝนคาดการณ์ล่วงหน้า (มม.) | | |
|------------------------|--|---------------------------|----------|----------|--------------------------------|-------|-------|
| | | ฝนเมื่อวาน | ฝน 2 วัน | ฝน 3 วัน | วันนี้ | 1 วัน | 2 วัน |
| บ้านโสธร (ค่ายศรีโสธร) | ต.หน้าเมือง อ.เมือง จ.ฉะเชิงเทรา | 0.0 | 0.0 | 0.0 | 0.0 | 0.0 | 0.1 |
| บ้านบางขนาก | ต.บางขนาก อ.บางน้ำเปรี้ยว จ.ฉะเชิงเทรา | 0.0 | 0.0 | 0.0 | 0.0 | 0.0 | 0.0 |
| บ้านโยธะกา | ต.บางเตย อ.บ้านสร้าง จ.ปราจีนบุรี | 0.0 | 0.0 | 0.0 | 0.0 | 0.0 | 0.0 |
| บ้านใหม่ (เขานางบัวช) | ต.ศรีนาวา อ.เมือง จ.นครนายก | 0.0 | 0.0 | 0.0 | 0.0 | 0.0 | 0.0 |
| บ้านสร้าง | ต.บ้านสร้าง อ.บ้านสร้าง จ.ปราจีนบุรี | 0.0 | 0.0 | 0.0 | 0.0 | 0.0 | 0.0 |
| บ้านหาดสูง | ต.วังตาล อ.กบินทร์บุรี จ.ปราจีนบุรี | 0.0 | 0.0 | 0.0 | 0.0 | 0.0 | 0.1 |
| บ้านชะอม(แควหนุมาน) | ต.ลำพันตา อ.นาดี จ.ปราจีนบุรี | 0.0 | 0.0 | 0.0 | 0.0 | 0.0 | 0.0 |
| บ้านแก่งไทร | ต.หนองบอน อ.เมือง จ.สระแก้ว | 0.0 | 0.0 | 0.0 | 0.0 | 0.0 | 0.0 |
| บ้านทุ่งกระทราย | ต.เกาะจันทร์ อ.เกาะจันทร์ จ.ชลบุรี | 0.0 | 0.0 | 0.0 | 0.0 | 0.1 | 0.0 |
| บ้านท่าไม้ป่า | ต.วัดโบสถ์ อ.เมือง จ.ปราจีนบุรี | 0.0 | 0.0 | 0.0 | 0.0 | 0.0 | 0.0 |
| บ้านวังกะจะ | ต.วังเย็น อ.แปลงยาว จ.ฉะเชิงเทรา | 0.0 | 0.0 | 0.0 | 0.0 | 0.0 | 0.0 |
| บ้านทับช้าง | ต.ทับช้าง อ.สอยดาว จ.จันทบุรี | 3.0 | 4.5 | 4.5 | 0.0 | 0.0 | 0.1 |
| บ้านชำปางาม | ต.ท่ากระดาน อ.สนามชัยเขต จ.ฉะเชิงเทรา | 0.0 | 0.0 | 0.0 | 0.0 | 0.0 | 0.0 |
| บ้านแก่งใหญ่ | ต.แก่งดินสอ อ.นาดี จ.ปราจีนบุรี | 0.0 | 0.0 | 0.0 | 0.0 | 0.1 | 0.2 |
| บ้านตากฟ้า | ต.ชัยมะกรูด อ.คลองหาด จ.สระแก้ว | 0.0 | 0.0 | 0.0 | 0.0 | 0.0 | 0.1 |
| บ้านห้วยชัน | ต.ช่องกุ่ม อ.วัฒนานคร จ.สระแก้ว | 0.0 | 0.0 | 0.0 | 0.0 | 0.0 | 0.1 |
| บ้านไทรทอง | ต.พระเพลิง อ.เขาฉกรรจ์ จ.สระแก้ว | 0.0 | 0.0 | 0.0 | 0.0 | 0.0 | 0.0 |



ระบบติดตามสถานการณ์น้ำทางไกลอัตโนมัติ

กองวิเคราะห์และประเมินสถานการณ์น้ำ กรมทรัพยากรน้ำ กระทรวงทรัพยากรธรรมชาติและสิ่งแวดล้อม
180/3 ถนนพระรามที่ 6 ซอย 34 แขวงพญาไท เขตพญาไท กรุงเทพมหานคร 10400 โทรศัพท์ 0 2271 6000
<http://tele-bangpakong.dwr.go.th>



รายงานสถานการณ์น้ำลุ่มน้ำบางปะกง วันที่ 6 กุมภาพันธ์ 2567

3) สรุประดับน้ำรายวัน

สรุปสถานการณ์น้ำในพื้นที่ลุ่มน้ำบางปะกง จากข้อมูลตรวจวัดระดับน้ำของสถานีโทรมาตรโครงการติดตามสถานการณ์น้ำทางไกลอัตโนมัติ กรมทรัพยากรน้ำ ณ เวลา 07:00 น. ของวันที่ 6 กุมภาพันธ์ 2567 และข้อมูลระดับน้ำคาดการณ์จากแบบจำลองคณิตศาสตร์ ดังแสดงในตารางนี้

| สถานีโทรมาตร | ที่ตั้ง | ระดับเตือนภัย (ม.รทก.) | ข้อมูลระดับน้ำตรวจวัด (ม.รทก.) | | ระดับน้ำคาดการณ์ล่วงหน้า (ม.รทก.) | | | |
|------------------------|--|------------------------|--------------------------------|--------|-----------------------------------|-------|-------|-------------|
| | | | เมื่อวาน | วันนี้ | 1 วัน | 2 วัน | 3 วัน | แนวโน้ม |
| บ้านโสธร (ค่ายศรีโสธร) | ต.หน้าเมือง อ.เมือง จ.ฉะเชิงเทรา | 2.18 | 0.62 | 0.99 | 0.66 | 0.66 | 0.57 | ลดลง ▼ |
| บ้านบางขนาก | ต.บางขนาก อ.บางน้ำเปรี้ยว จ.ฉะเชิงเทรา | 1.27 | 0.44 | 0.44 | 0.72 | 0.74 | 0.44 | ลดลง ▼ |
| บ้านโยธะกา | ต.บางเตย อ.บ้านสร้าง จ.ปราจีนบุรี | 1.38 | 0.43 | 0.67 | 0.80 | 0.82 | 0.40 | ลดลง ▼ |
| บ้านใหม่ (เขานางบัวช) | ต.ศรีนาวา อ.เมือง จ.นครนายก | 11.25 | 7.55 | 7.34 | 7.59 | 7.66 | 7.58 | ลดลง ▼ |
| บ้านสร้าง | ต.บ้านสร้าง อ.บ้านสร้าง จ.ปราจีนบุรี | 3.20 | 0.66 | 0.78 | 1.48 | 1.53 | 0.75 | ลดลง ▼ |
| บ้านหาดสูง | ต.วังดาล อ.กบินทร์บุรี จ.ปราจีนบุรี | 11.00 | 1.00 | 1.00 | 1.00 | 1.00 | 1.00 | ลดลง ▼ |
| บ้านชะอม(แควหนุมาน) | ต.สำพันตา อ.นาดี จ.ปราจีนบุรี | 9.51 | 2.12 | 2.13 | 2.13 | 2.13 | 2.13 | ลดลง ▼ |
| บ้านแก่งไทร | ต.หนองบอน อ.เมือง จ.สระแก้ว | 33.96 | 25.81 | 25.82 | 25.79 | 25.79 | 25.81 | เพิ่มขึ้น ▲ |
| บ้านทุ่งกระทราย | ต.เกาะจันทร์ อ.เกาะจันทร์ จ.ชลบุรี | 6.95 | 1.89 | 1.83 | 1.96 | 1.95 | 1.85 | ลดลง ▼ |
| บ้านท่าไผ่ป่า | ต.วัดโบสถ์ อ.เมือง จ.ปราจีนบุรี | 5.06 | 2.59 | 2.70 | 1.63 | 1.69 | 2.10 | เพิ่มขึ้น ▲ |



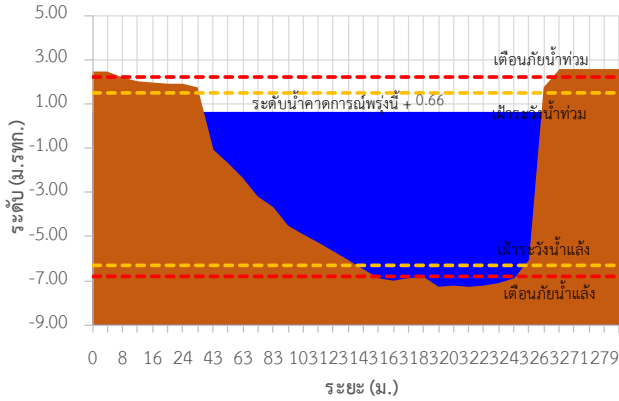
ระบบติดตามสถานการณ์น้ำทางไกลอัตโนมัติ

กองวิเคราะห์และประเมินสถานการณ์น้ำ กรมทรัพยากรน้ำ กระทรวงทรัพยากรธรรมชาติและสิ่งแวดล้อม
180/3 ถนนพระรามที่ 6 ซอย 34 แขวงพญาไท เขตพญาไท กรุงเทพมหานคร 10400 โทรศัพท์ 0 2271 6000
<http://tele-bangpakong.dwr.go.th>

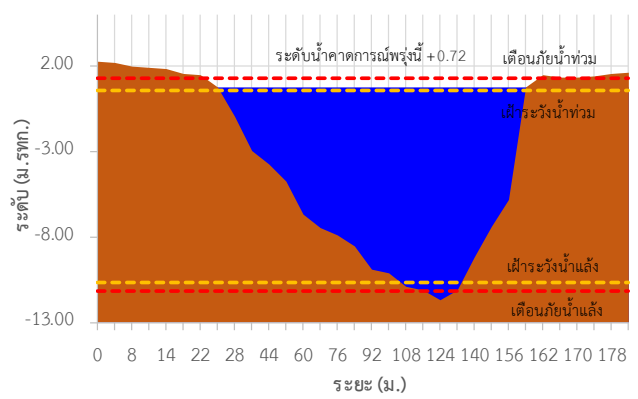


รายงานสถานการณ์น้ำลุ่มน้ำบางปะกง วันที่ 6 กุมภาพันธ์ 2567

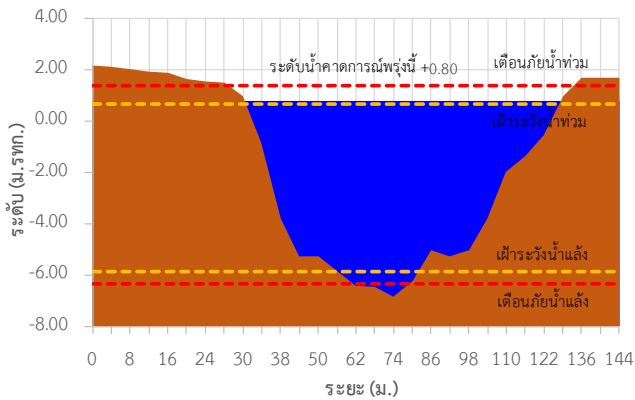
TC151003 บ้านโสร (ค่ายศรีโสร) ต.หน้าเมือง อ.เมือง จ.ฉะเชิงเทรา



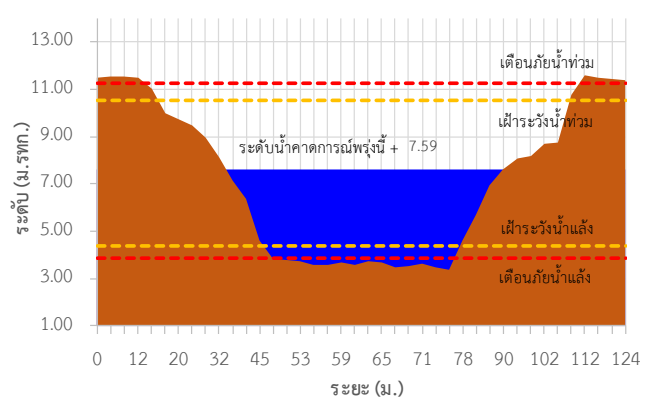
TC151002 บ้านบางขนาก ต.บางขนาก อ.บางน้ำเปรี้ยว จ.ฉะเชิงเทรา



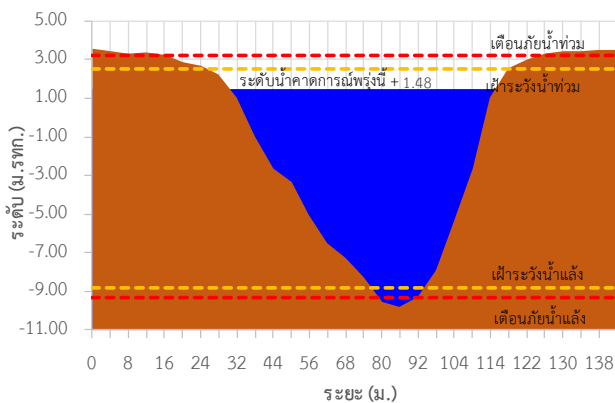
TC150603 บ้านโยธะกา ต.บางเตย อ.บ้านสร้าง จ.ปราจีนบุรี



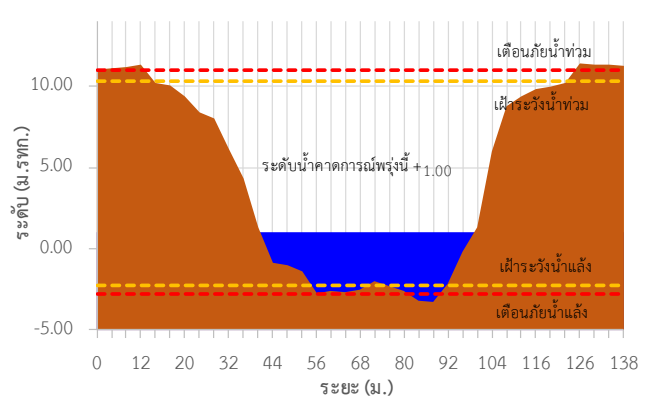
TC150602 บ้านใหม่ (เขานางบวช) ต.ศรีนาวา อ.เมือง จ.นครนายก



TC150503 บ้านสร้าง ต.บ้านสร้าง อ.บ้านสร้าง จ.ปราจีนบุรี



TC150501 บ้านหาดสูง ต.วังดาล อ.กบินทร์บุรี จ.ปราจีนบุรี





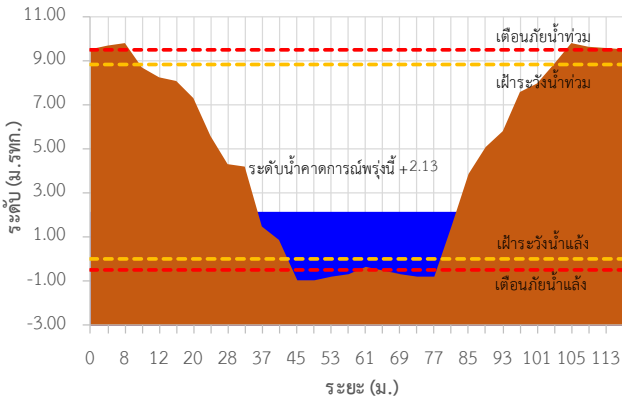
ระบบติดตามสถานการณ์น้ำทางไกลอัตโนมัติ

กองวิเคราะห์และประเมินสถานการณ์น้ำ กรมทรัพยากรน้ำ กระทรวงทรัพยากรธรรมชาติและสิ่งแวดล้อม
180/3 ถนนพระรามที่ 6 ซอย 34 แขวงพญาไท เขตพญาไท กรุงเทพมหานคร 10400 โทรศัพท์ 0 2271 6000
<http://tele-bangpakong.dwr.go.th>

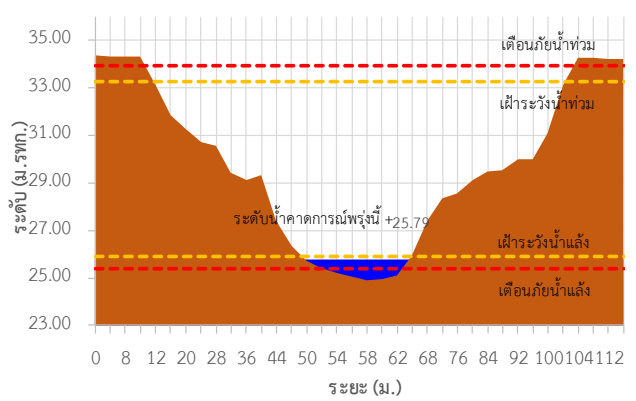


รายงานสถานการณ์น้ำลุ่มน้ำบางปะกง วันที่ 6 กุมภาพันธ์ 2567

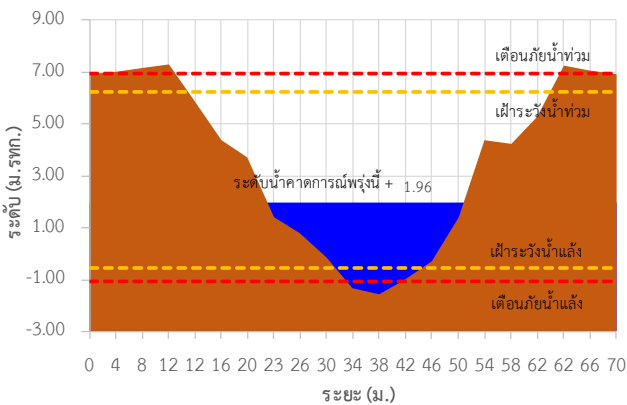
TC150408 บ้านชะอม(แควหนุมาน) ต.ลำพันตา อ.นาดี จ.ปราจีนบุรี



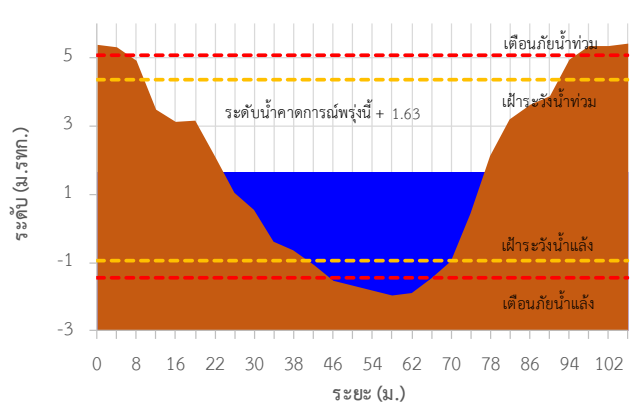
TC150204 บ้านแก่งไทร ต.หนองบอน อ.เมือง จ.สระแก้ว



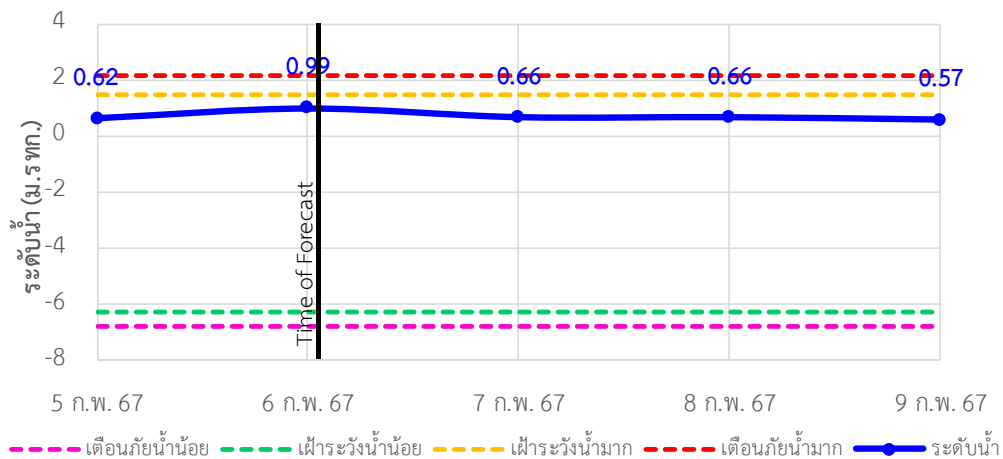
TC150901 บ้านทุ่งกระทราย ต.เกาะจันทร์ อ.เกาะจันทร์ จ.ชลบุรี



TC150502 บ้านท่าไผ่ป่า ต.วัดโบสถ์ อ.เมือง จ.ปราจีนบุรี



TC151003 บ้านโสธร (ค่ายศรีโสธร) ต.หน้าเมือง อ.เมือง จ.ฉะเชิงเทรา





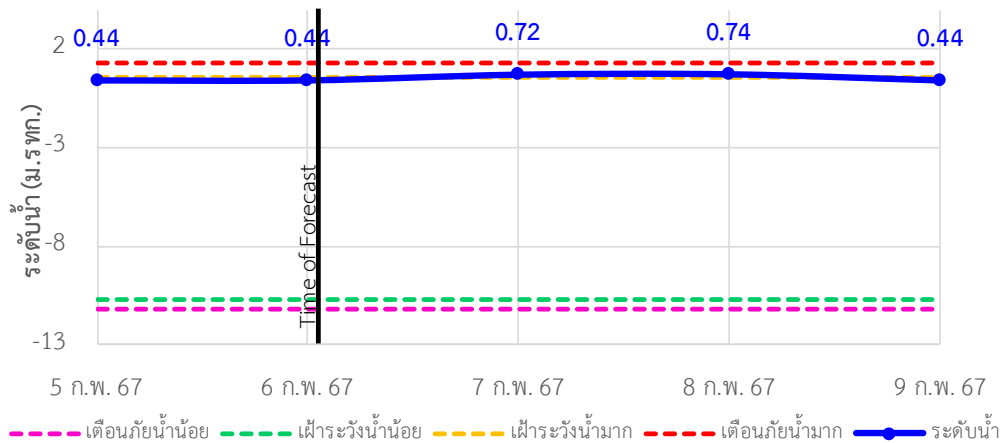
ระบบติดตามสถานการณ์น้ำทางไกลอัตโนมัติ

กองวิเคราะห์และประเมินสถานการณ์น้ำ กรมทรัพยากรน้ำ กระทรวงทรัพยากรธรรมชาติและสิ่งแวดล้อม
180/3 ถนนพระรามที่ 6 ซอย 34 แขวงพญาไท เขตพญาไท กรุงเทพมหานคร 10400 โทรศัพท์ 0 2271 6000
<http://tele-bangpakong.dwr.go.th>

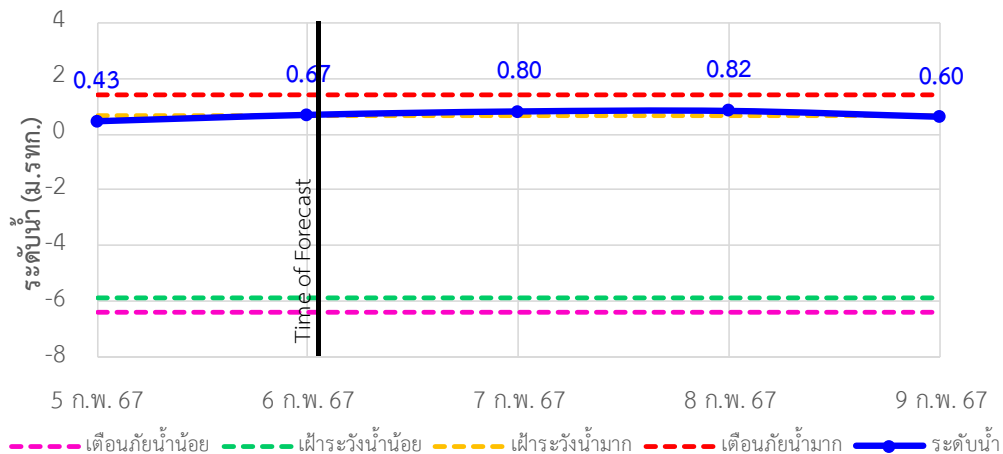


รายงานสถานการณ์น้ำลุ่มน้ำบางปะกง วันที่ 6 กุมภาพันธ์ 2567

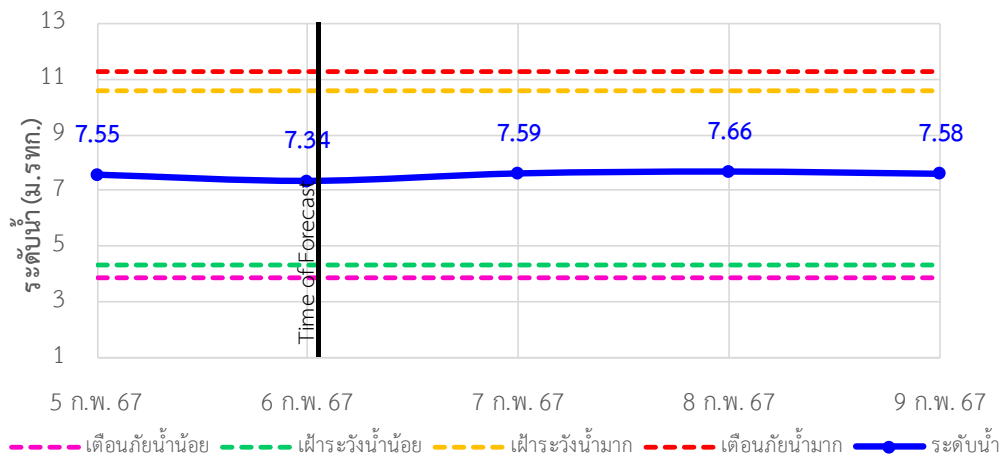
TC151002 บ้านบางขนาก ต.บางขนาก อ.บางน้ำเปรี้ยว จ.ฉะเชิงเทรา



TC150603 บ้านโยธกา ต.บางเตย อ.บ้านสร้าง จ.ปราจีนบุรี



TC150602 บ้านใหม่ (เขานางบัว) ต.ศรีนาวา อ.เมือง จ.นครนายก





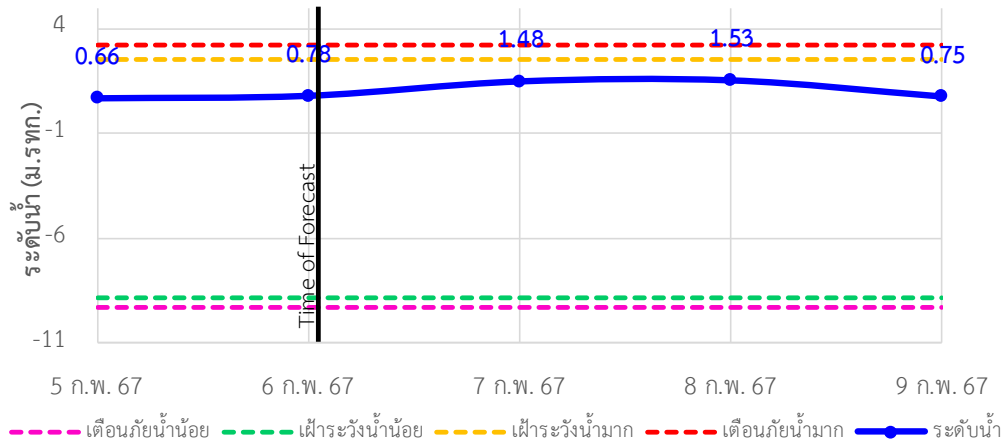
ระบบติดตามสถานการณ์น้ำทางไกลอัตโนมัติ

กองวิเคราะห์และประเมินสถานการณ์น้ำ กรมทรัพยากรน้ำ กระทรวงทรัพยากรธรรมชาติและสิ่งแวดล้อม
180/3 ถนนพระรามที่ 6 ซอย 34 แขวงพญาไท เขตพญาไท กรุงเทพมหานคร 10400 โทรศัพท์ 0 2271 6000
<http://tele-bangpakong.dwr.go.th>

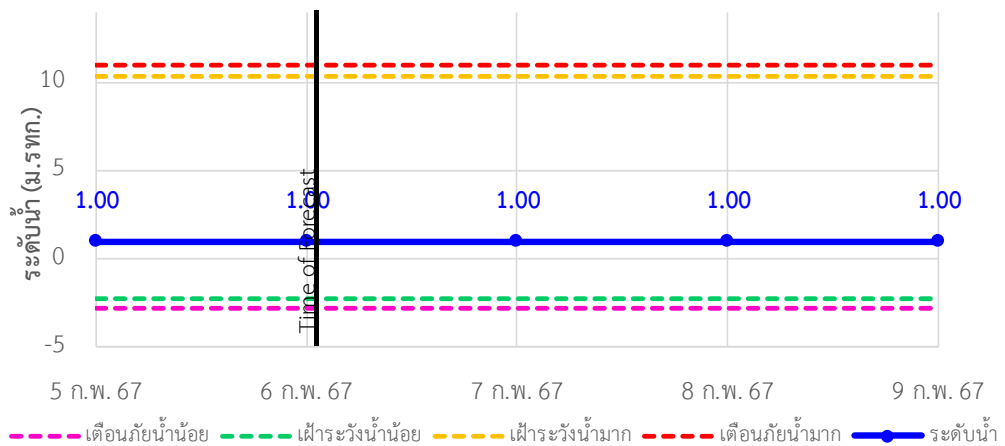


รายงานสถานการณ์น้ำลุ่มน้ำบางปะกง วันที่ 6 กุมภาพันธ์ 2567

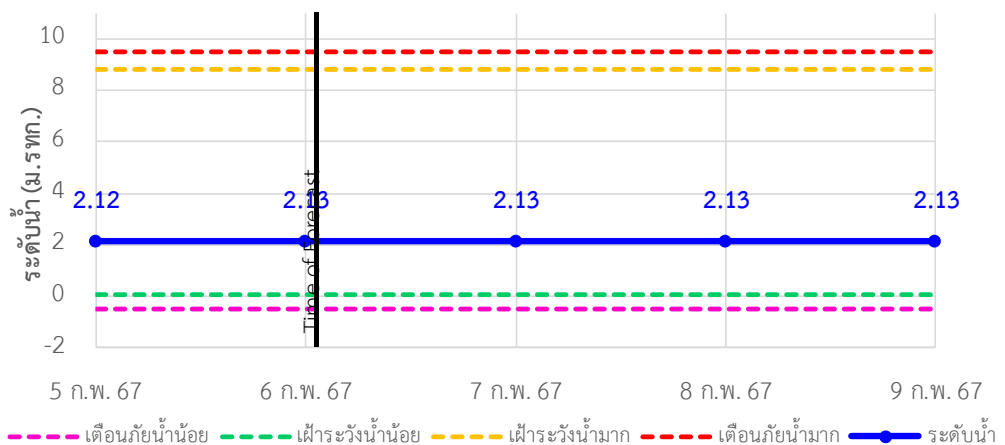
TC150503 บ้านสร้าง ต.บ้านสร้าง อ.บ้านสร้าง จ.ปราจีนบุรี



TC150501 บ้านหาดสูง ต.วังดาล อ.กบินทร์บุรี จ.ปราจีนบุรี



TC150408 บ้านชะอม(แควหนุมาน) ต.สำพันตา อ.นาดี จ.ปราจีนบุรี





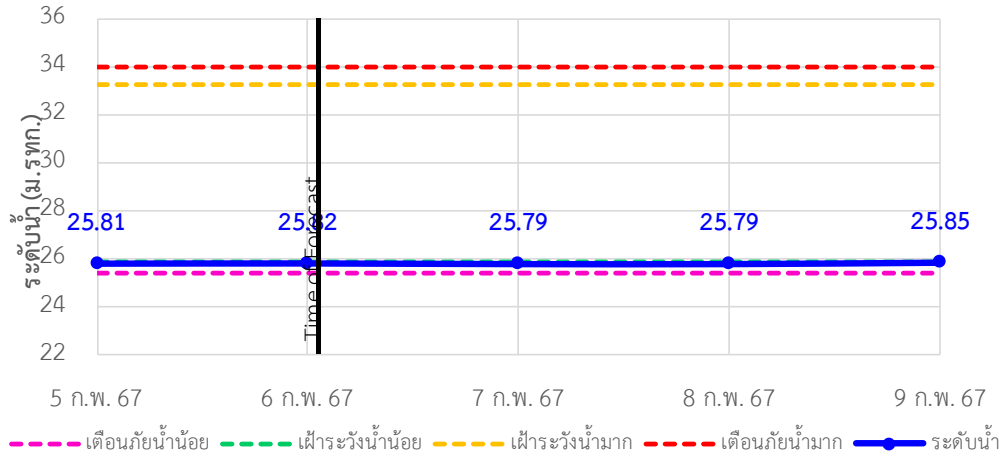
ระบบติดตามสถานการณ์น้ำทางไกลอัตโนมัติ

กองวิเคราะห์และประเมินสถานการณ์น้ำ กรมทรัพยากรน้ำ กระทรวงทรัพยากรธรรมชาติและสิ่งแวดล้อม
180/3 ถนนพระรามที่ 6 ซอย 34 แขวงพญาไท เขตพญาไท กรุงเทพมหานคร 10400 โทรศัพท์ 0 2271 6000
<http://tele-bangpakong.dwr.go.th>

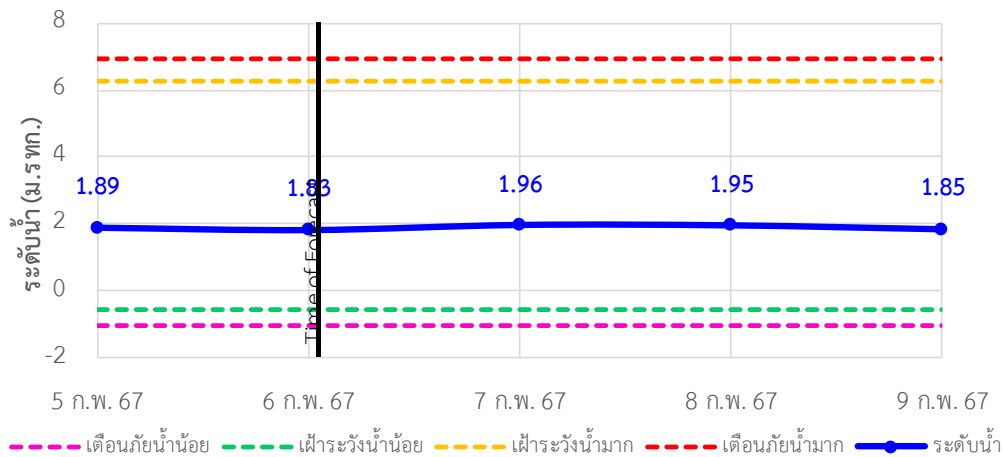


รายงานสถานการณ์น้ำลุ่มน้ำบางปะกง วันที่ 6 กุมภาพันธ์ 2567

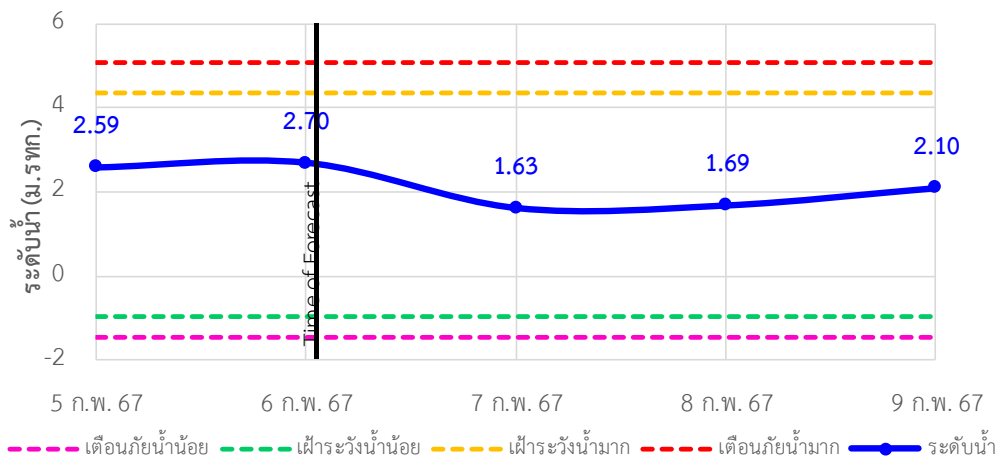
TC150204 บ้านแก่งไทร ต.หนองบอน อ.เมืองสระแก้ว จ.สระแก้ว



TC150901 บ้านทุ่งกระทราย ต.เกาะจันทร์ อ.เกาะจันทร์ จ.ชลบุรี



TC150502 บ้านท่าไผ่ป่า ต.วัดโบสถ์ อ.เมือง จ.ปราจีนบุรี





ระบบติดตามสถานการณ์น้ำทางไกลอัตโนมัติ

กองวิเคราะห์และประเมินสถานการณ์น้ำ กรมทรัพยากรน้ำ กระทรวงทรัพยากรธรรมชาติและสิ่งแวดล้อม
180/3 ถนนพระรามที่ 6 ซอย 34 แขวงพญาไท เขตพญาไท กรุงเทพมหานคร 10400 โทรศัพท์ 0 2271 6000
<http://tele-bangpakong.dwr.go.th>



รายงานสถานการณ์น้ำลุ่มน้ำบางปะกง วันที่ 6 กุมภาพันธ์ 2567

4) รายงานข้อมูลภาพ CCTV



TC151002 : บ้านบางชนาก
ต.หนองหว้า อ.เขาฉกรรจ์ จ.สระแก้ว



TC150503 : บ้านสร้าง
ต.บ้านสร้าง อ.บ้านสร้าง จ.ปราจีนบุรี



TC150501 : บ้านหาดสูง
ต.วังดาล อ.กบินทร์บุรี จ.ปราจีนบุรี

5) สรุปสถานการณ์น้ำ

สรุปสถานการณ์น้ำในพื้นที่ลุ่มน้ำบางปะกง สถานีบ้านแก่งไทร อยู่ในภาวะเฝ้าระวังน้ำน้อย ส่วนสถานีอื่นๆอยู่ในภาวะปกติ ระดับน้ำในลำน้ำส่วนใหญ่มีแนวโน้มลดลง



ระบบติดตามสถานการณ์น้ำทางไกลอัตโนมัติ

กองวิเคราะห์และประเมินสถานการณ์น้ำ กรมทรัพยากรน้ำ กระทรวงทรัพยากรธรรมชาติและสิ่งแวดล้อม
 180/3 ถนนพระรามที่ 6 ซอย 34 แขวงพญาไท เขตพญาไท กรุงเทพมหานคร 10400 โทรศัพท์ 0 2271 6000
<http://tele-bangpakong.dwr.go.th>



รายงานสถานการณ์น้ำลุ่มน้ำบางปะกง วันที่ 6 กุมภาพันธ์ 2567

สรุปรายงานสถานการณ์นิฟลุ่มน้ำบางปะกง

ระบบติดตามสถานการณ์น้ำทางไกลอัตโนมัติ (ลุ่มน้ำบางปะกง) **วันอังคารที่ 6 กุมภาพันธ์ พ.ศ. 2567**

| สถานีตรวจวัด | อำเภอ | จังหวัด | ฝน (มม.) |
|-------------------------|---------------|------------|----------|
| 1) ตำบลโสน (ค่ายศรีโสน) | เมือง | ฉะเชิงเทรา | 0.0 |
| 2) ตำบลบางนก | บางน้ำเปรี้ยว | ฉะเชิงเทรา | 0.0 |
| 3) ตำบลยี่รงค์ | บ้านสร้าง | ปราจีนบุรี | 0.0 |
| 4) ตำบลโพน (เขาบางขอ) | เมือง | นครนายก | 0.0 |
| 5) บ้านสร้าง | บ้านสร้าง | ปราจีนบุรี | 0.0 |
| 6) บ้านลาดสูง | กบินทร์บุรี | ปราจีนบุรี | 0.0 |
| 7) บ้านชะอวด (ควนขุนบน) | ลาด | ปราจีนบุรี | 0.0 |
| 8) บ้านแก่งไทร | เมือง | สระแก้ว | 0.0 |
| 9) บ้านทุ่งกระทราย | เกาะจันทร์ | ชลบุรี | 0.0 |
| 10) บ้านท่าไม้ | เมือง | ปราจีนบุรี | 0.0 |
| 11) บ้านวังกระจ่าง | แปลงยาว | ฉะเชิงเทรา | 0.0 |
| 12) บ้านกันช้าง | สองตา | จันทบุรี | 0.0 |
| 13) บ้านชันบ้าน | สนามชัยเขต | ฉะเชิงเทรา | 0.0 |
| 14) บ้านแก่งใหญ่ | ลาด | ปราจีนบุรี | 0.0 |
| 15) บ้านตากฟ้า | คลองหาด | สระแก้ว | 0.0 |
| 16) บ้านห้วยชัน | วัดบวรนิเวศ | สระแก้ว | 0.0 |
| 17) บ้านโกรก | เขาฉกรรจ์ | สระแก้ว | 0.0 |

คำอธิบายสัญลักษณ์

- ปริมาณฝนปกติ - ปริมาณฝนสะสม 24 ชม. < 35 มม. - ใต้ติดตามสถานการณ์
- ปริมาณฝนพิสัย (เตรียมพร้อม) - ปริมาณฝนสะสม 24 ชม. < 90 มม. - ใต้เตรียมตัวพร้อมรับสถานการณ์ - เก็บรวบรวมสิ่งของที่จำเป็น
- ปริมาณฝนเตือนภัย (เฉียดพ้น) - ปริมาณฝนสะสม 24 ชม. > 90 มม. - ใต้เตรียมตัวพร้อมรับสถานการณ์ - เก็บรวบรวมสิ่งของที่จำเป็น

กองวิเคราะห์และประเมินสถานการณ์น้ำ กรมทรัพยากรน้ำ | โทรศัพท์ 0 2271 6000 | เว็บไซต์ : mekhala.dwr.go.th | อีเมล : mekhala@dwr.moi.go.th

สรุปรายงานสถานการณ์ระดับน้ำลุ่มน้ำบางปะกง

ระบบติดตามสถานการณ์น้ำทางไกลอัตโนมัติ (ลุ่มน้ำบางปะกง) **วันอังคารที่ 6 กุมภาพันธ์ พ.ศ. 2567**

| สถานีตรวจวัด | อำเภอ | จังหวัด | ระดับน้ำวันนี้ (ม.รทก.) | เกณฑ์ระดับวิกฤติ (ม.รทก.) |
|------------------------|---------------|------------|-------------------------|---------------------------|
| ▲ ตำบลโสน (ค่ายศรีโสน) | เมือง | ฉะเชิงเทรา | 0.99 | 2.18 |
| ▲ ตำบลบางนก | บางน้ำเปรี้ยว | ฉะเชิงเทรา | 0.44 | 1.27 |
| ▲ ตำบลยี่รงค์ | บ้านสร้าง | ปราจีนบุรี | 0.67 | 1.38 |
| ▲ ตำบลโพน (เขาบางขอ) | เมือง | นครนายก | 7.34 | 11.25 |
| ▲ บ้านสร้าง | บ้านสร้าง | ปราจีนบุรี | 0.78 | 3.20 |
| ▲ บ้านลาดสูง | กบินทร์บุรี | ปราจีนบุรี | 1.00 | 11.00 |
| ▲ บ้านชะอวด (ควนขุนบน) | ลาด | ปราจีนบุรี | 2.13 | 9.51 |
| ▲ บ้านแก่งไทร | เมือง | สระแก้ว | 25.82 | 33.96 |
| ▲ บ้านทุ่งกระทราย | เกาะจันทร์ | ชลบุรี | 1.83 | 6.95 |
| ▲ บ้านท่าไม้ | เมือง | ปราจีนบุรี | 2.70 | 5.06 |

สัญลักษณ์สถานการณ์น้ำ

- ▲ ปกติ
- ▲ เฝ้าระวังน้ำน้อย
- ▲ เฝ้าระวังน้ำมาก
- ▲ เตือนภัยน้ำน้อย
- ▲ เตือนภัยน้ำมาก

สถานการณ์น้ำในแม่น้ำสายหลักและลำน้ำสาขาที่อยู่ในระดับเฝ้าระวังมีดังนี้ จำนวน 1 สถานี

กองวิเคราะห์และประเมินสถานการณ์น้ำ กรมทรัพยากรน้ำ | โทรศัพท์ 0 2271 6000 | เว็บไซต์ : mekhala.dwr.go.th | อีเมล : mekhala@dwr.moi.go.th

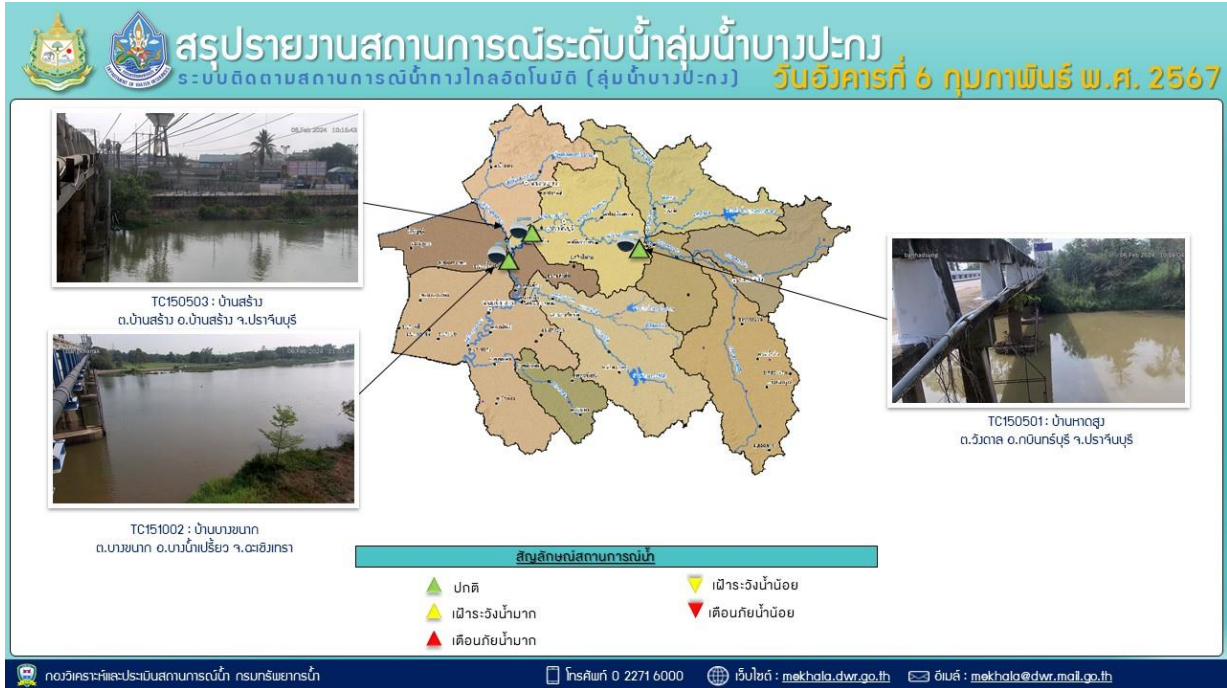


ระบบติดตามสถานการณ์น้ำทางไกลอัตโนมัติ

กองวิเคราะห์และประเมินสถานการณ์น้ำ กรมทรัพยากรน้ำ กระทรวงทรัพยากรธรรมชาติและสิ่งแวดล้อม
180/3 ถนนพระรามที่ 6 ซอย 34 แขวงพญาไท เขตพญาไท กรุงเทพมหานคร 10400 โทรศัพท์ 0 2271 6000
<http://tele-bangpakong.dwr.go.th>



รายงานสถานการณ์น้ำลุ่มน้ำบางปะกง วันที่ 6 กุมภาพันธ์ 2567





ระบบติดตามสถานการณ์น้ำทางไกลอัตโนมัติ

กองวิเคราะห์และประเมินสถานการณ์น้ำ กรมทรัพยากรน้ำ กระทรวงทรัพยากรธรรมชาติและสิ่งแวดล้อม
180/3 ถนนพระรามที่ 6 ซอย 34 แขวงพญาไท เขตพญาไท กรุงเทพมหานคร 10400 โทรศัพท์ 0 2271 6000
<http://tele-southwest.dwr.go.th>



รายงานสถานการณ์น้ำลุ่มน้ำภาคใต้ฝั่งตะวันตก วันที่ 6 กุมภาพันธ์ 2567

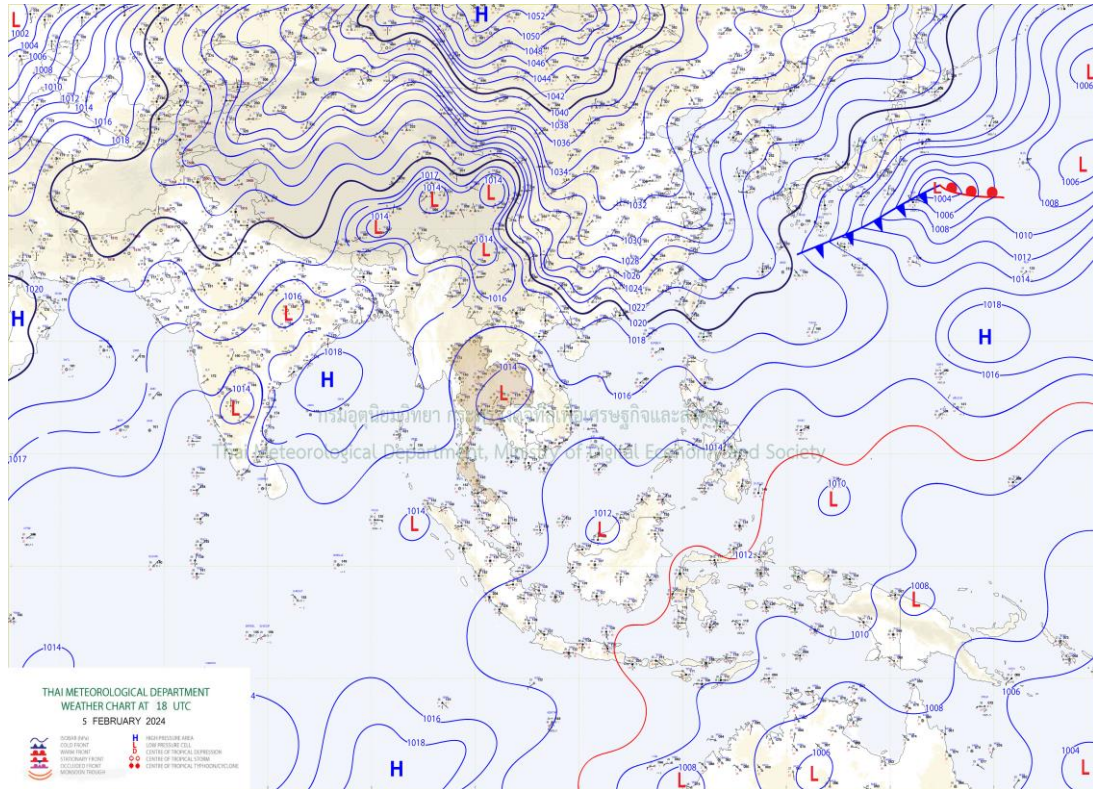
1) สภาพภูมิอากาศ (ที่มา : กรมอุตุนิยมวิทยา)

สภาพอากาศวันนี้

พยากรณ์อากาศ 24 ชั่วโมงข้างหน้า บริเวณความกดอากาศสูงหรือมวลอากาศเย็นกำลังอ่อนปกคลุมประเทศไทยตอนบน ประกอบกับมีลมตะวันตกในระดับบนพัดปกคลุมภาคเหนือและภาคตะวันออกเฉียงเหนือ ลักษณะเช่นนี้ทำให้ประเทศไทยตอนบนมีหมอกในตอนเช้า โดยภาคเหนือ ภาคตะวันออกเฉียงเหนือ มีอากาศเย็นถึงหนาวในตอนเช้า ในขณะที่ลมใต้และลมตะวันออกเฉียงใต้ยังคงพัดปกคลุมภาคตะวันออกเฉียงเหนือตอนล่าง ภาคกลางตอนล่าง และภาคตะวันออก ลักษณะเช่นนี้ทำให้บริเวณดังกล่าวมีฝนฟ้าคะนองบาง สำหรับลมตะวันออกเฉียงใต้กำลังอ่อนพัดปกคลุมอ่าวไทย ภาคใต้ และทะเลอันดามัน ทำให้ภาคใต้มีฝนน้อย

สภาพอากาศภาคใต้ (ฝั่งตะวันตก) (เวลา 6:00 น.วันนี้ - 6:00 น.วันพรุ่งนี้)

เมฆบางส่วน โดยมีฝนเล็กน้อยบางแห่ง อุณหภูมิต่ำสุด 23-24 องศาเซลเซียส อุณหภูมิสูงสุด 34-37 องศาเซลเซียส ลมตะวันออกเฉียงใต้ ความเร็ว 10-30 กม./ชม. ทะเลมีคลื่นต่ำกว่า 1 เมตร ห่างฝั่งและบริเวณที่มีฝนฟ้าคะนองคลื่นสูงมากกว่า 1 เมตร



แผนที่ภูมิอากาศ

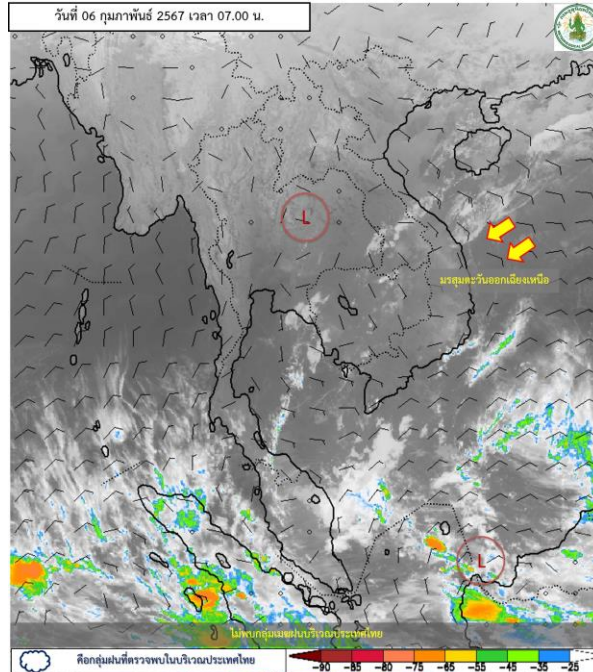


ระบบติดตามสถานการณ์น้ำทางไกลอัตโนมัติ

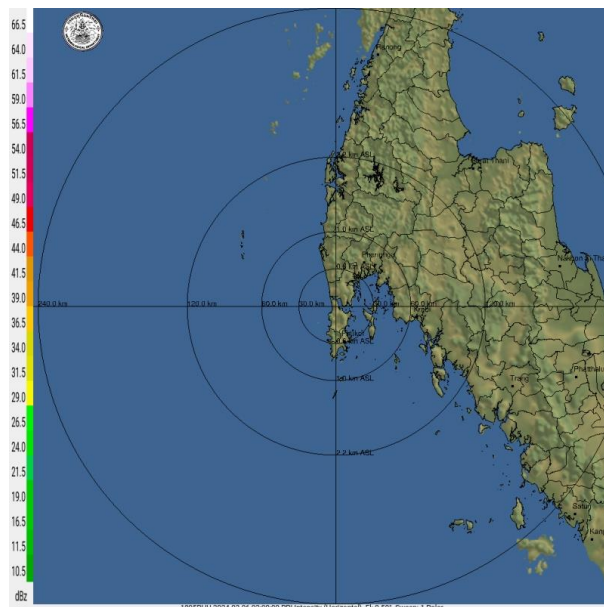
กองวิเคราะห์และประเมินสถานการณ์น้ำ กรมทรัพยากรน้ำ กระทรวงทรัพยากรธรรมชาติและสิ่งแวดล้อม
180/3 ถนนพระรามที่ 6 ซอย 34 แขวงพญาไท เขตพญาไท กรุงเทพมหานคร 10400 โทรศัพท์ 0 2271 6000
<http://tele-southwest.dwr.go.th>



รายงานสถานการณ์น้ำลุ่มน้ำภาคใต้ฝั่งตะวันตก วันที่ 6 กุมภาพันธ์ 2567



ภาพถ่ายดาวเทียม



เรดาร์ตรวจอากาศ

ภาพถ่ายดาวเทียม : ไม่พบกลุ่มเมฆฝนปกคลุมบริเวณประเทศไทย

ภาพเรดาร์ : เวลา 7.00 น. ไม่พบกลุ่มฝนในบริเวณพื้นที่



ระบบติดตามสถานการณ์น้ำทางไกลอัตโนมัติ

กองวิเคราะห์และประเมินสถานการณ์น้ำ กรมทรัพยากรน้ำ กระทรวงทรัพยากรธรรมชาติและสิ่งแวดล้อม
180/3 ถนนพระรามที่ 6 ซอย 34 แขวงพญาไท เขตพญาไท กรุงเทพมหานคร 10400 โทรศัพท์ 0 2271 6000
<http://tele-southwest.dwr.go.th>



รายงานสถานการณ์น้ำลุ่มน้ำภาคใต้ฝั่งตะวันตก วันที่ 6 กุมภาพันธ์ 2567

2) สรุปสถานการณ์ฝน

สรุปสถานการณ์ฝนในลุ่มน้ำภาคใต้ฝั่งตะวันตก จากข้อมูลตรวจวัดปริมาณน้ำฝนของสถานีโทรมาตรของระบบติดตามสถานการณ์น้ำทางไกลอัตโนมัติ กรมทรัพยากรน้ำ สะสม 24 ชั่วโมง ระหว่างวันที่ 5 กุมภาพันธ์ 2567 เวลา 07:00 น. ถึง วันที่ 6 กุมภาพันธ์ 2567 เวลา 07:00 น. และข้อมูลคาดการณ์ปริมาณน้ำฝนสะสม ดังแสดงในตารางนี้

| สถานีโทรมาตร | ที่ตั้ง | ปริมาณฝนตรวจวัดสะสม (มม.) | | | ปริมาณฝนคาดการณ์ล่วงหน้า (มม.) | | |
|-------------------------|-----------------------------------|---------------------------|----------|----------|--------------------------------|-------|-------|
| | | ฝนเมื่อวาน | ฝน 2 วัน | ฝน 3 วัน | วันนี้ | 1 วัน | 2 วัน |
| โรงเรียนกระบือวิทยา | ต.น้ำจืด อ.กระบือ จ.ระนอง | 0.0 | 0.0 | 0.0 | 0.0 | 0.0 | 0.0 |
| โรงเรียนบ้านโนวง | ต.โนวงเหนือ อ.ละอุ่น จ.ระนอง | 0.0 | 0.0 | 0.0 | 0.0 | 0.0 | 0.0 |
| สะพานบ่อน้ำร้อน | ต.บางรีน อ.เมืองระนอง จ.ระนอง | 0.0 | 0.0 | 0.0 | 0.0 | 0.0 | 0.0 |
| สนามกีฬาอบต.หาดส้มแป้น | ต.หาดส้มแป้น อ.เมืองระนอง จ.ระนอง | 0.0 | 0.0 | 0.0 | 0.0 | 0.0 | 0.0 |
| โรงเรียนบ้านทองหลาง | ต.บ้านนา อ.กะเปอร์ จ.ระนอง | 0.0 | 0.0 | 0.0 | 0.0 | 0.0 | 0.0 |
| โรงเรียนบ้านโนวัง | ต.ถ้ำทองหลาง อ.ทับปุด จ.พังงา | 0.0 | 0.0 | 0.0 | 0.0 | 0.0 | 0.0 |
| สะพานวัดนิโครธาราม | ต.ทับปุด อ.ทับปุด จ.พังงา | 0.0 | 0.0 | 0.0 | 0.0 | 0.0 | 0.0 |
| สะพานฝายท่าสามัคคี | ต.ถ้ำน้ำผุด อ.เมืองพังงา จ.พังงา | 0.0 | 0.0 | 0.0 | 0.0 | 0.0 | 0.0 |
| โรงเรียนบ้านป่าครองชีพ | ต.เทพกระษัตรี อ.ถลาง จ.ภูเก็ต | 0.0 | 0.0 | 0.0 | 0.0 | 0.0 | 0.0 |
| สะพานบ้านกะทู้ | ต.กะทู้ อ.กะทู้ จ.ภูเก็ต | 0.0 | 0.0 | 0.0 | 0.0 | 0.0 | 0.0 |
| สะพานดำรง | ต.ตลาดใหญ่ อ.เมืองภูเก็ต จ.ภูเก็ต | 0.0 | 0.0 | 0.0 | 0.0 | 0.0 | 0.0 |
| โรงเรียนบ้านทับปริก | ต.ทับปริก อ.เมืองกระบี่ จ.กระบี่ | 0.0 | 0.0 | 0.0 | 0.0 | 0.0 | 0.0 |
| สะพานวัดบางดี | ต.บางดี อ.ห้วยยอด จ.ตรัง | 0.0 | 0.0 | 0.0 | 0.0 | 0.0 | 0.0 |
| โรงเรียนบ้านคลองลำปริง | ต.ละมอ อ.นาโยง จ.ตรัง | 0.0 | 0.0 | 0.0 | 0.0 | 0.0 | 0.0 |
| สะพานข้ามคลองลำชาน | ต.ย่านตาขาว อ.ย่านตาขาว จ.ตรัง | 0.0 | 0.0 | 0.0 | 0.0 | 0.0 | 0.0 |
| โรงเรียนบ้านค่ายรวมมิตร | ต.ทุ่งนุ้ย อ.ควนกาหลง จ.สตูล | 0.0 | 0.0 | 0.0 | 0.0 | 0.0 | 0.0 |
| สะพานบ้านนาลาน | ต.ควนขัน อ.เมืองสตูล จ.สตูล | 0.0 | 0.0 | 0.0 | 0.0 | 0.0 | 0.0 |



ระบบติดตามสถานการณ์น้ำทางไกลอัตโนมัติ

กองวิเคราะห์และประเมินสถานการณ์น้ำ กรมทรัพยากรน้ำ กระทรวงทรัพยากรธรรมชาติและสิ่งแวดล้อม
180/3 ถนนพระรามที่ 6 ซอย 34 แขวงพญาไท เขตพญาไท กรุงเทพมหานคร 10400 โทรศัพท์ 0 2271 6000
<http://tele-southwest.dwr.go.th>



รายงานสถานการณ์น้ำลุ่มน้ำภาคใต้ฝั่งตะวันตก วันที่ 6 กุมภาพันธ์ 2567

3) สรุประดับน้ำรายวัน

สรุปสถานการณ์น้ำในพื้นที่ลุ่มน้ำภาคใต้ฝั่งตะวันตก จากข้อมูลตรวจวัดระดับน้ำของสถานีโทรมาตรของระบบติดตามสถานการณ์น้ำทางไกลอัตโนมัติ กรมทรัพยากรน้ำ ณ เวลา 07:00 น. ของวันที่ 6 กุมภาพันธ์ 2567 และข้อมูลระดับน้ำคาดการณ์จากแบบจำลองคณิตศาสตร์ ดังแสดงในตารางนี้

| สถานีโทรมาตร | ที่ตั้ง | ระดับเดือนภัย (ม.รทก.) | ข้อมูลระดับน้ำตรวจวัด (ม.รทก.) | | ระดับน้ำคาดการณ์ล่วงหน้า (ม.รทก.) | | | | |
|---|-----------------------------------|------------------------|--------------------------------|--------|-----------------------------------|-------|-------|-------------|--|
| | | | เมื่อวาน | วันนี้ | 1 วัน | 2 วัน | 3 วัน | แนวโน้ม | |
| สะพานพุทธรักรักษ์ | ต.ละอุ่นใต้ อ.ละอุ่น จ.ระนอง | 6.00 | -0.04 | -0.13 | -0.08 | -0.05 | -0.11 | ลดลง ▼ | |
| สะพานบ่อน้ำร้อน | ต.บางริน อ.เมือง จ.ระนอง | 23.82 | 16.35 | 16.35 | 16.67 | 16.67 | 16.67 | คงที่ ► | |
| สะพานบ้านฝ้ายท่า | ต.กะเปอร์ อ.กะเปอร์ จ.ระนอง | 7.84 | -0.18 | 0.01 | 0.05 | 0.04 | 0.10 | เพิ่มขึ้น ▲ | |
| สะพานท่านเจ้าฟ้า | ต.ตะกั่วป่า อ.ตะกั่วป่า จ.พังงา | 7.78 | 1.11 | 1.23 | 1.32 | 1.31 | 1.31 | ลดลง ▼ | |
| สะพานวัดนิโครธาราม | ต.ทับปุด อ.ทับปุด จ.พังงา | 19.16 | 13.90 | 14.04 | 14.19 | 14.19 | 14.19 | คงที่ ► | |
| สะพานฝ้ายท่าสามัคคี | ต.ถ้ำน้ำผุด อ.เมือง จ.พังงา | 8.90 | 1.21 | 1.20 | 1.22 | 1.26 | 1.23 | เพิ่มขึ้น ▲ | |
| สะพานบ้านกะทู้ | ต.กะทู้ อ.กะทู้ จ.ภูเก็ต | 18.16 | 13.12 | 13.12 | 13.15 | 13.15 | 13.15 | คงที่ ► | |
| สะพานตำรัง | ต.ตลาดใหญ่ อ.เมืองภูเก็ต จ.ภูเก็ต | 4.85 | 1.12 | 1.12 | 1.28 | 1.28 | 1.28 | คงที่ ► | |
| สะพานบ้านท่าคลอง | ต.ทับปริก อ.เมืองกระบี่ จ.กระบี่ | 9.08 | 2.26 | 2.24 | 2.28 | 2.28 | 2.25 | ลดลง ▼ | |
| สะพานวัดบางดี | ต.บางดี อ.ห้วยยอด จ.ตรัง | 21.12 | 9.89 | 9.84 | 9.92 | 9.92 | 9.94 | เพิ่มขึ้น ▲ | |
| สะพานอนุสาวรีย์พระยารัษฎานุประดิษฐ์มหิศรภักดี | ต.ทับเที่ยง อ.เมืองตรัง จ.ตรัง | 13.46 | 9.39 | 9.39 | 9.49 | 9.50 | 9.51 | เพิ่มขึ้น ▲ | |
| สะพานข้ามคลองนางน้อย | ต.นาโยงเหนือ อ.นาโยง จ.ตรัง | 29.99 | 25.13 | 25.09 | 25.17 | 25.15 | 25.12 | ลดลง ▼ | |
| สะพานข้ามคลองลำชาน | ต.ย่านตาขาว อ.ย่านตาขาว จ.ตรัง | 7.73 | 0.96 | 0.92 | 0.06 | 0.12 | 0.15 | เพิ่มขึ้น ▲ | |
| สะพานข้ามคลองละงู | ต.ละงู อ.ละงู จ.สตูล | 6.53 | -0.11 | 0.00 | 0.40 | 0.61 | 0.59 | เพิ่มขึ้น ▲ | |
| สะพานควนโดนใน | ต.ควนโดน อ.ควนโดน จ.สตูล | 28.49 | 23.17 | 23.14 | 23.32 | 23.32 | 23.31 | ลดลง ▼ | |
| สะพานบ้านนาลาน | ต.ควนขัน อ.เมือง จ.สตูล | 2.65 | -0.03 | 0.04 | 0.40 | 0.61 | 0.59 | เพิ่มขึ้น ▲ | |



ระบบติดตามสถานการณ์น้ำทางไกลอัตโนมัติ

กองวิเคราะห์และประเมินสถานการณ์น้ำ กรมทรัพยากรน้ำ กระทรวงทรัพยากรธรรมชาติและสิ่งแวดล้อม
180/3 ถนนพระรามที่ 6 ซอย 34 แขวงพญาไท เขตพญาไท กรุงเทพมหานคร 10400 โทรศัพท์ 0 2271 6000
<http://tele-southwest.dwr.go.th>



รายงานสถานการณ์น้ำลุ่มน้ำภาคใต้ฝั่งตะวันตก วันที่ 6 กุมภาพันธ์ 2567



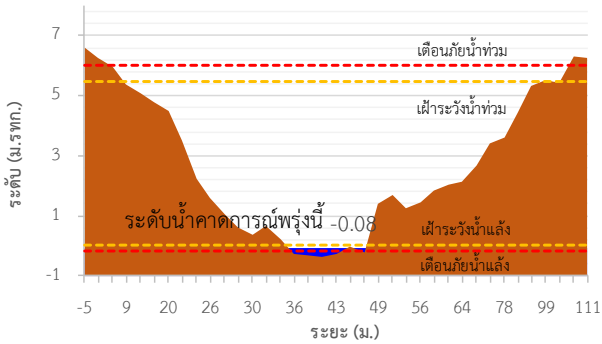
ระบบติดตามสถานการณ์น้ำทางไกลอัตโนมัติ

กองวิเคราะห์และประเมินสถานการณ์น้ำ กรมทรัพยากรน้ำ กระทรวงทรัพยากรธรรมชาติและสิ่งแวดล้อม
180/3 ถนนพระรามที่ 6 ซอย 34 แขวงพญาไท เขตพญาไท กรุงเทพมหานคร 10400 โทรศัพท์ 0 2271 6000
<http://tele-southwest.dwr.go.th>

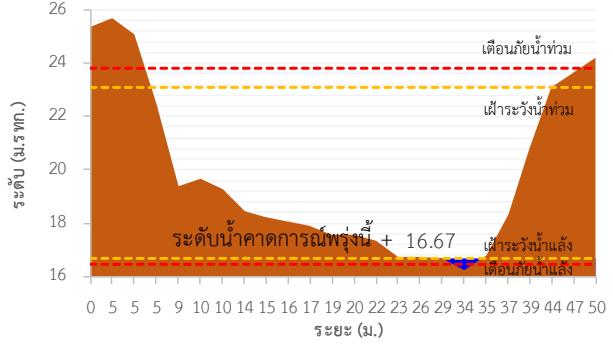


รายงานสถานการณ์น้ำลุ่มน้ำภาคใต้ฝั่งตะวันตก วันที่ 6 กุมภาพันธ์ 2567

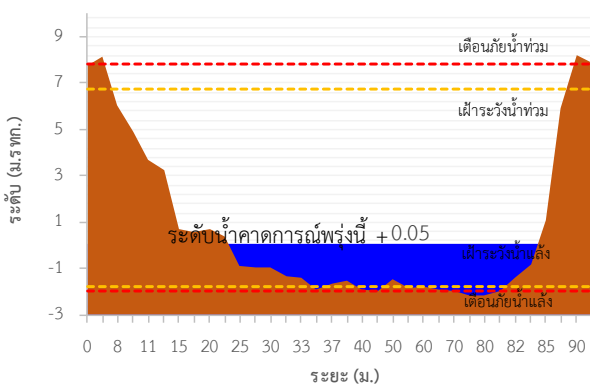
TC220202 สะพานพุทธรักษ์



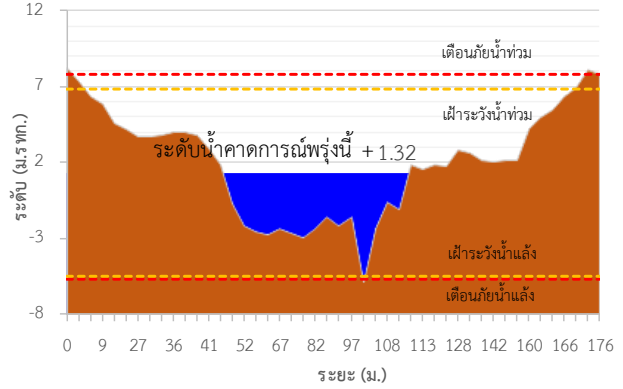
TC220303 สะพานบ่อน้ำร้อน



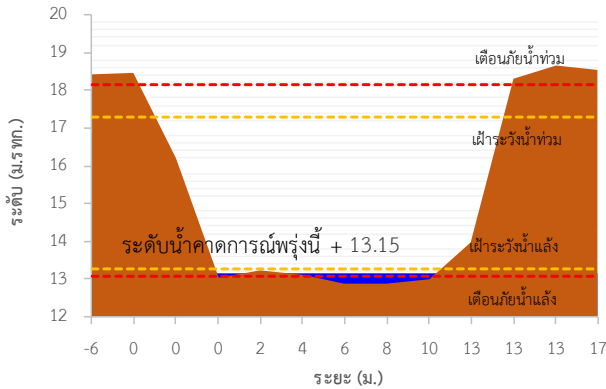
TC220306 สะพานบ้านฝ้ายท่า



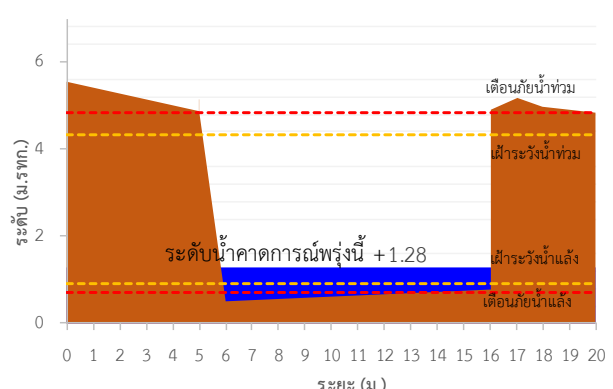
TC220402 สะพานท่านเจ้าฟ้า



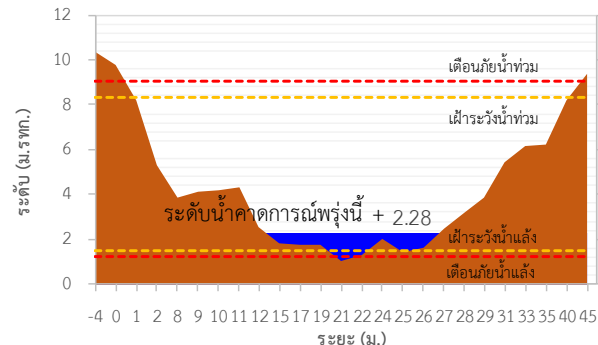
TC220604 สะพานบ้านกะทู้



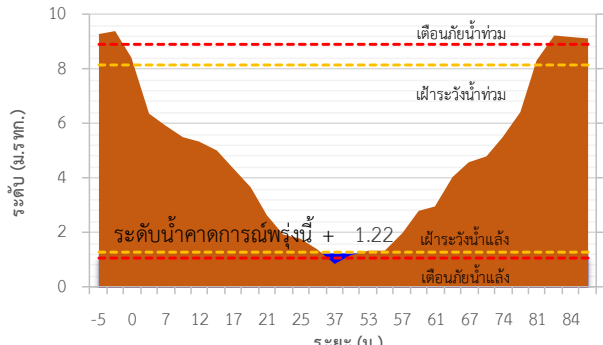
TC220605 สะพานดำรง



TC220512 สะพานบ้านท่าคลอง



TC220510 สะพานฝ้ายท่าสามัคคี





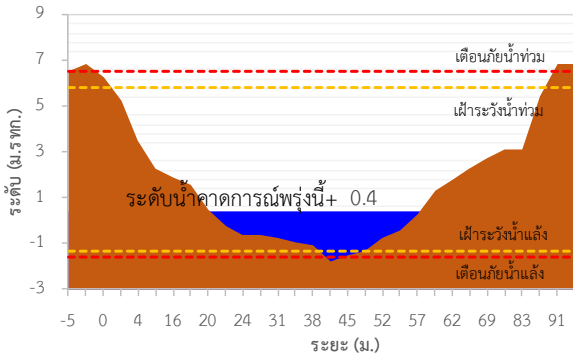
ระบบติดตามสถานการณ์น้ำทางไกลอัตโนมัติ

กองวิเคราะห์และประเมินสถานการณ์น้ำ กรมทรัพยากรน้ำ กระทรวงทรัพยากรธรรมชาติและสิ่งแวดล้อม
180/3 ถนนพระรามที่ 6 ซอย 34 แขวงพญาไท เขตพญาไท กรุงเทพมหานคร 10400 โทรศัพท์ 0 2271 6000
<http://tele-southwest.dwr.go.th>

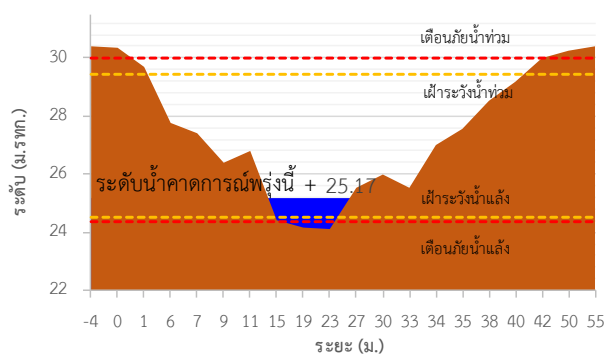


รายงานสถานการณ์น้ำลุ่มน้ำภาคใต้ฝั่งตะวันตก วันที่ 6 กุมภาพันธ์ 2567

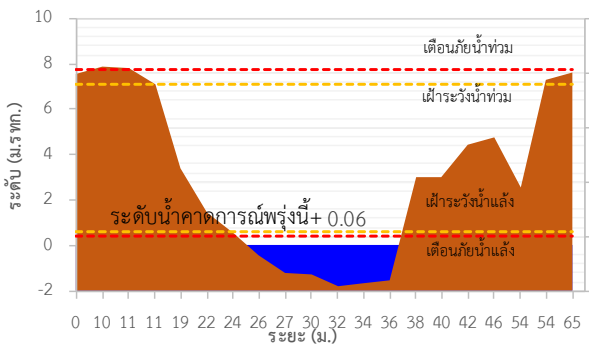
TC221103 สะพานข้ามคลองละงู



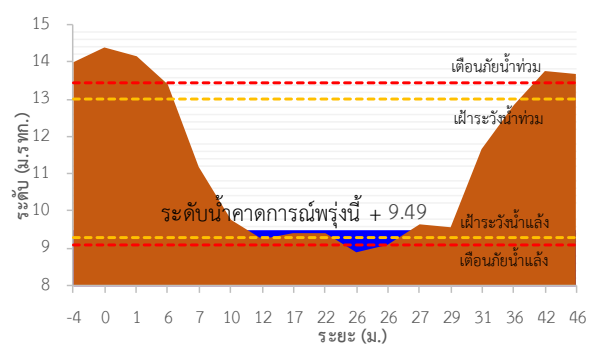
TC220905 สะพานข้ามคลองนางน้อย



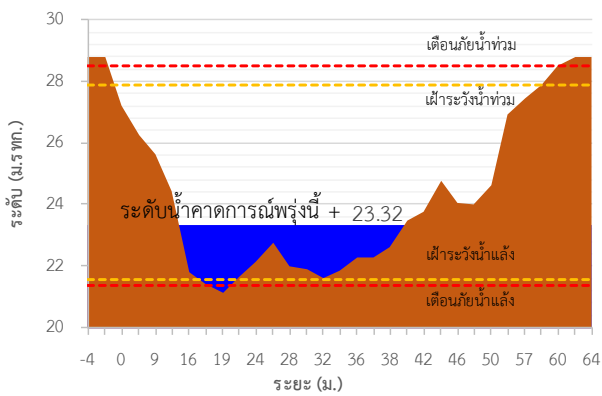
TC221003 สะพานข้ามคลองลำชาน



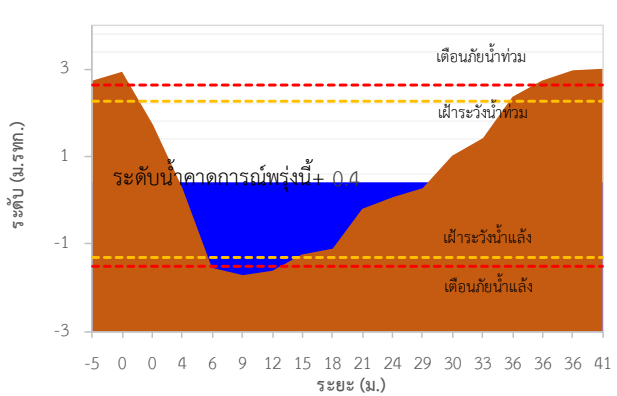
TC220904 สะพานอนุสาวรีย์พระยาวิชิตวงษ์มฤคภักดี



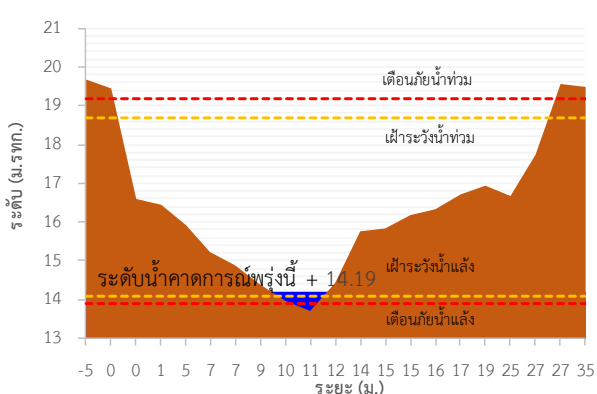
TC221202 สะพานควนโดนโน



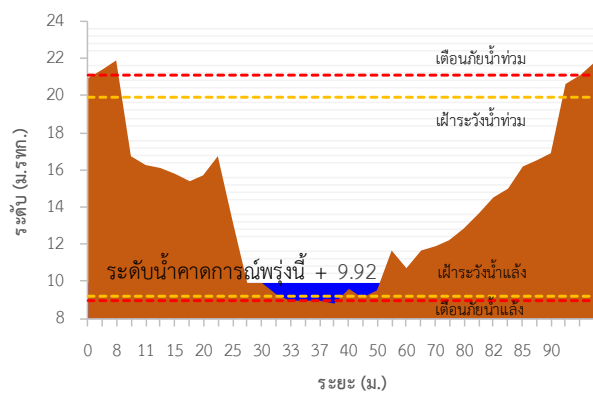
TC221203 สะพานบ้านนาลาน



TC220509 สะพานวัดนิโครธาราม



TC220902 สะพานวัดบางดี





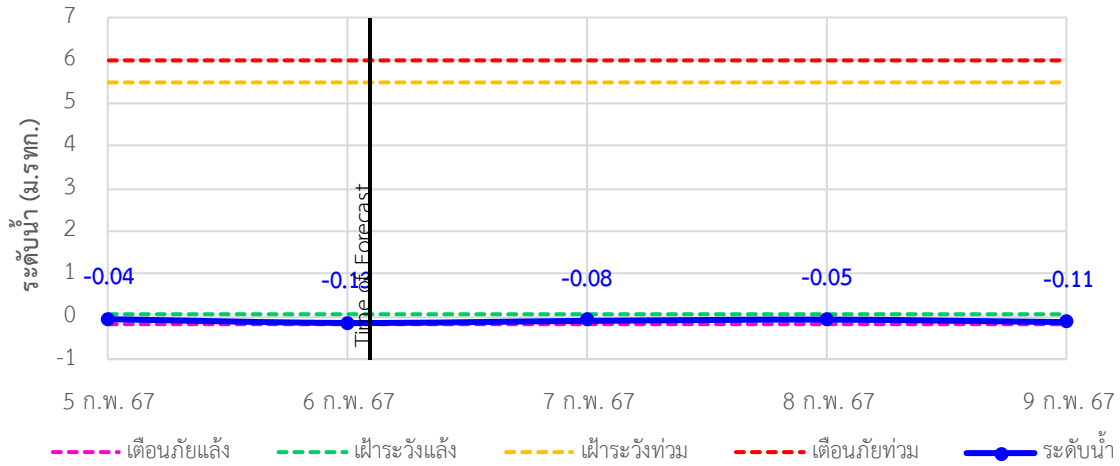
ระบบติดตามสถานการณ์น้ำทางไกลอัตโนมัติ

กองวิเคราะห์และประเมินสถานการณ์น้ำ กรมทรัพยากรน้ำ กระทรวงทรัพยากรธรรมชาติและสิ่งแวดล้อม
180/3 ถนนพระรามที่ 6 ซอย 34 แขวงพญาไท เขตพญาไท กรุงเทพมหานคร 10400 โทรศัพท์ 0 2271 6000
<http://tele-southwest.dwr.go.th>

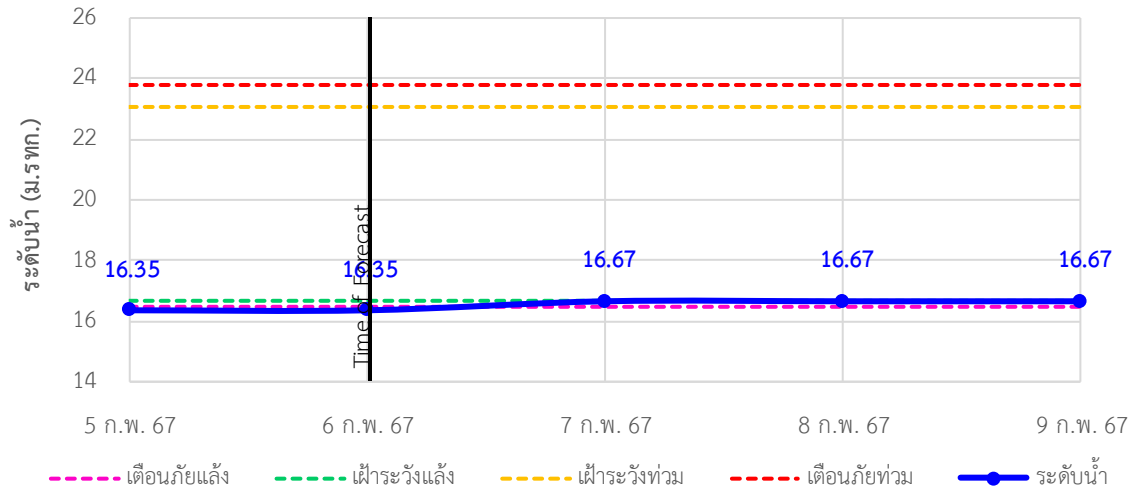


รายงานสถานการณ์น้ำลุ่มน้ำภาคใต้ฝั่งตะวันตก วันที่ 6 กุมภาพันธ์ 2567

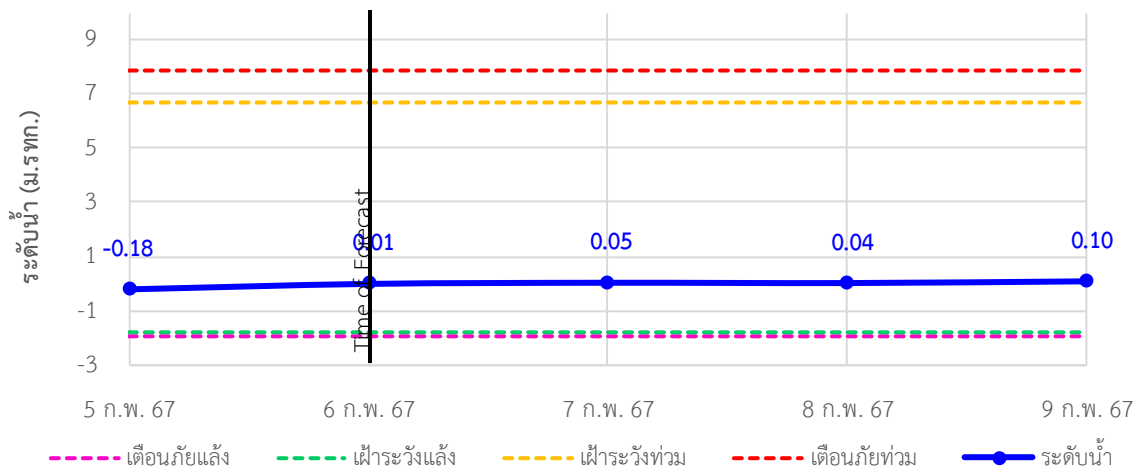
TC220202 สะพานพุทธรัษฎ ตำบลละอุ่นใต้ อำเภอละอุ่น จังหวัดระนอง



TC220303 สะพานบ่อน้ำร้อน ตำบลบางริน อำเภอมือง จังหวัดระนอง



TC220306 สะพานบ้านฝ้ายท่า ตำบลกะเปอร์ อำเภอกะเปอร์ จังหวัดระนอง





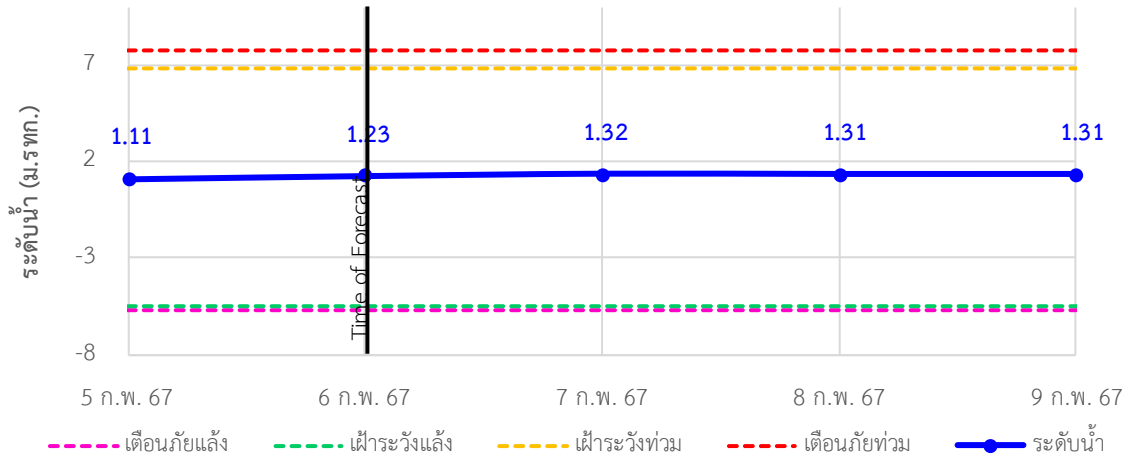
ระบบติดตามสถานการณ์น้ำทางไกลอัตโนมัติ

กองวิเคราะห์และประเมินสถานการณ์น้ำ กรมทรัพยากรน้ำ กระทรวงทรัพยากรธรรมชาติและสิ่งแวดล้อม
180/3 ถนนพระรามที่ 6 ซอย 34 แขวงพญาไท เขตพญาไท กรุงเทพมหานคร 10400 โทรศัพท์ 0 2271 6000
<http://tele-southwest.dwr.go.th>

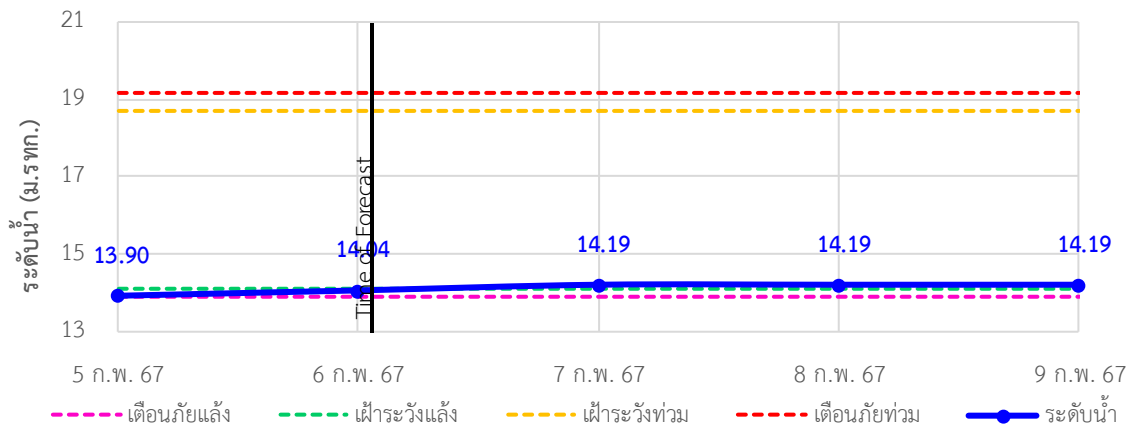


รายงานสถานการณ์น้ำลุ่มน้ำภาคใต้ฝั่งตะวันตก วันที่ 6 กุมภาพันธ์ 2567

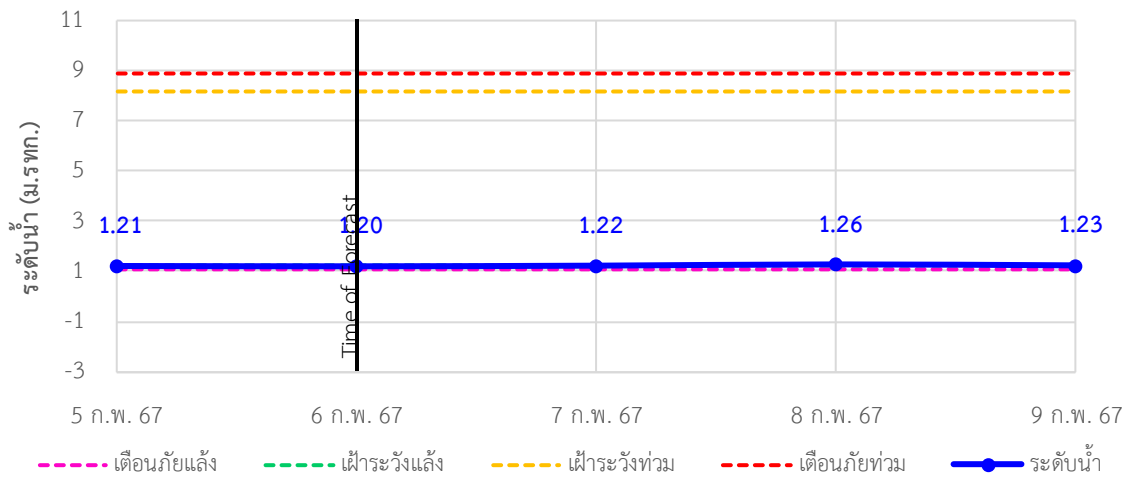
TC220402 สะพานท่านเจ้าฟ้า ตำบลตะกั่วป่า อำเภอตะกั่วป่า จังหวัดพังงา



TC220509 สะพานวัดนิโครธาราม ตำบลทับปุด อำเภอบ้านทับปุด จังหวัดพังงา



TC220510 สะพานฝ่ายท่าสามัคคี ตำบลถ้ำน้ำผุด อำเภอเมือง จังหวัดพังงา





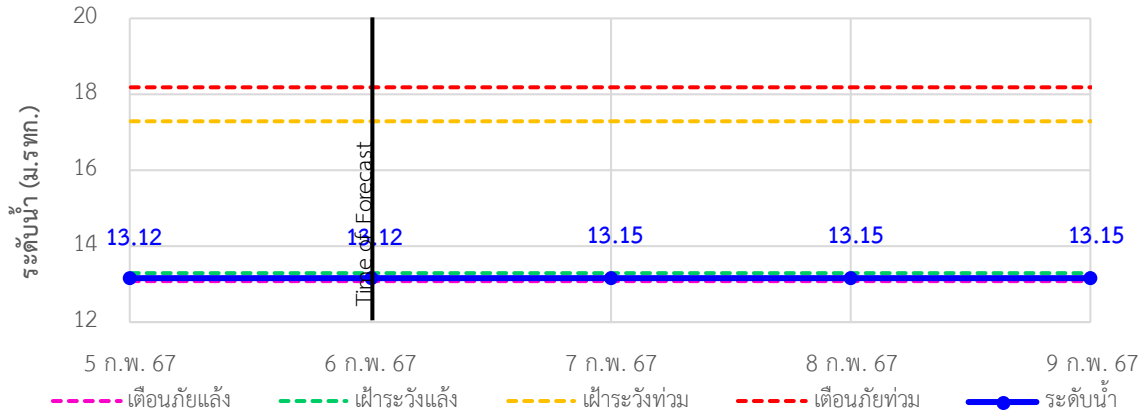
ระบบติดตามสถานการณ์น้ำทางไกลอัตโนมัติ

กองวิเคราะห์และประเมินสถานการณ์น้ำ กรมทรัพยากรน้ำ กระทรวงทรัพยากรธรรมชาติและสิ่งแวดล้อม
180/3 ถนนพระรามที่ 6 ซอย 34 แขวงพญาไท เขตพญาไท กรุงเทพมหานคร 10400 โทรศัพท์ 0 2271 6000
<http://tele-southwest.dwr.go.th>

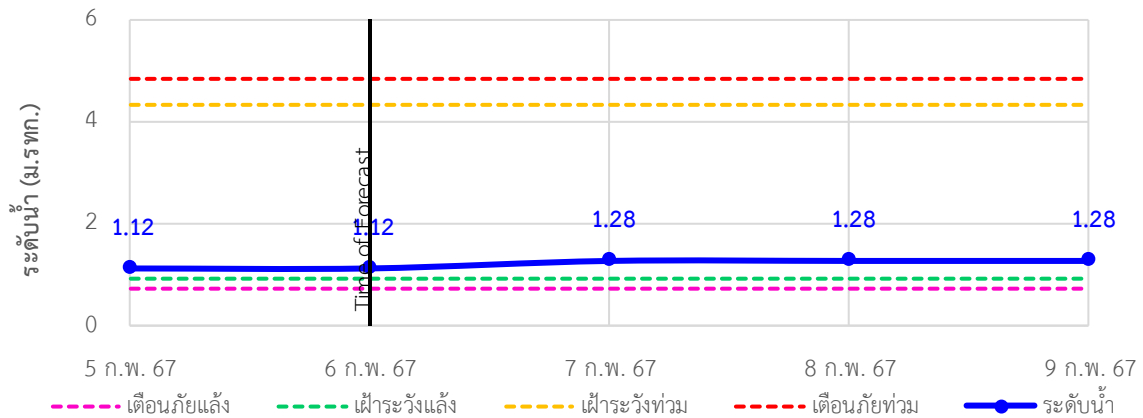


รายงานสถานการณ์น้ำลุ่มน้ำภาคใต้ฝั่งตะวันตก วันที่ 6 กุมภาพันธ์ 2567

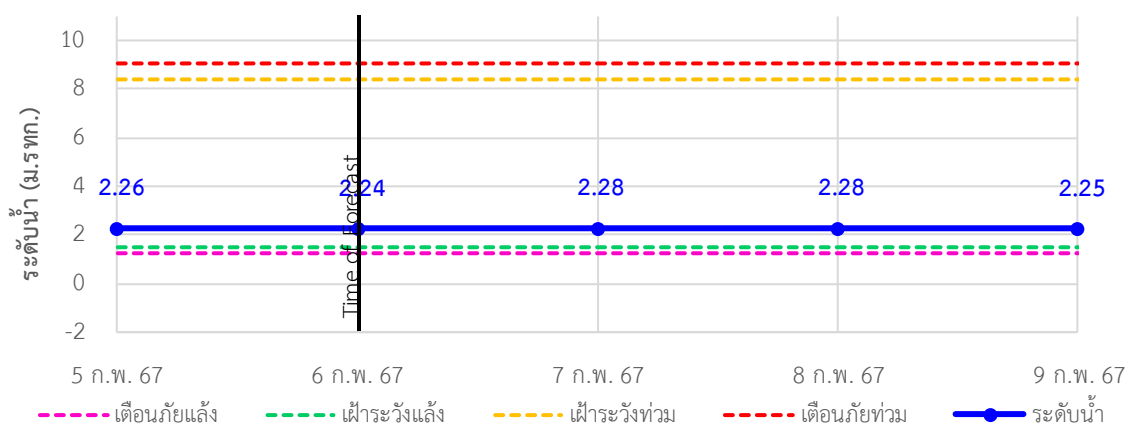
TC220604 สะพานบ้านกะทู้ ตำบลกะทู้ อำเภอกะทู้ จังหวัดภูเก็ต



TC220605 สะพานตำรัง ตำบลตลาดใหญ่ อำเภอเมืองภูเก็ต จังหวัดภูเก็ต



TC220512 สะพานบ้านท่าคลอง ตำบลทับปด อำเภอเมืองกระบี่ จังหวัดกระบี่





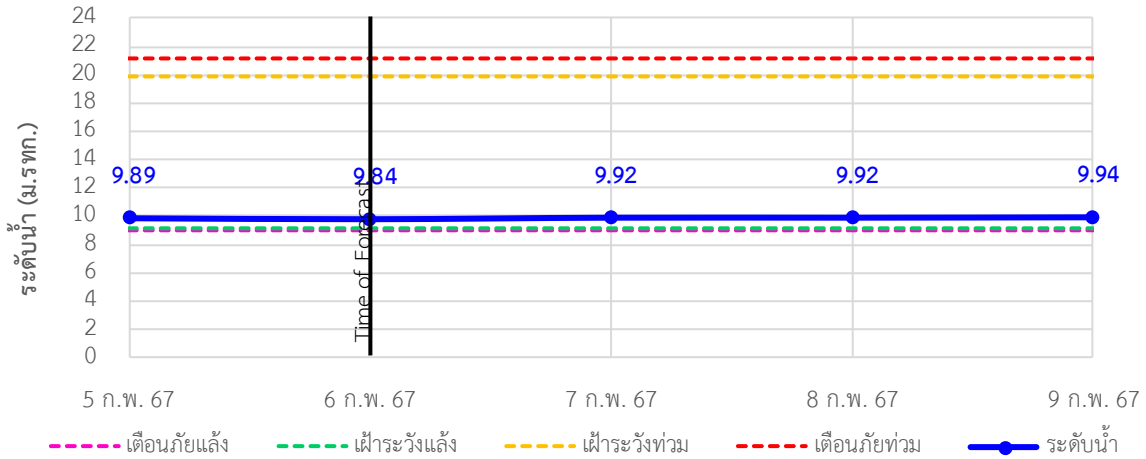
ระบบติดตามสถานการณ์น้ำทางไกลอัตโนมัติ

กองวิเคราะห์และประเมินสถานการณ์น้ำ กรมทรัพยากรน้ำ กระทรวงทรัพยากรธรรมชาติและสิ่งแวดล้อม
180/3 ถนนพระรามที่ 6 ซอย 34 แขวงพญาไท เขตพญาไท กรุงเทพมหานคร 10400 โทรศัพท์ 0 2271 6000
<http://tele-southwest.dwr.go.th>



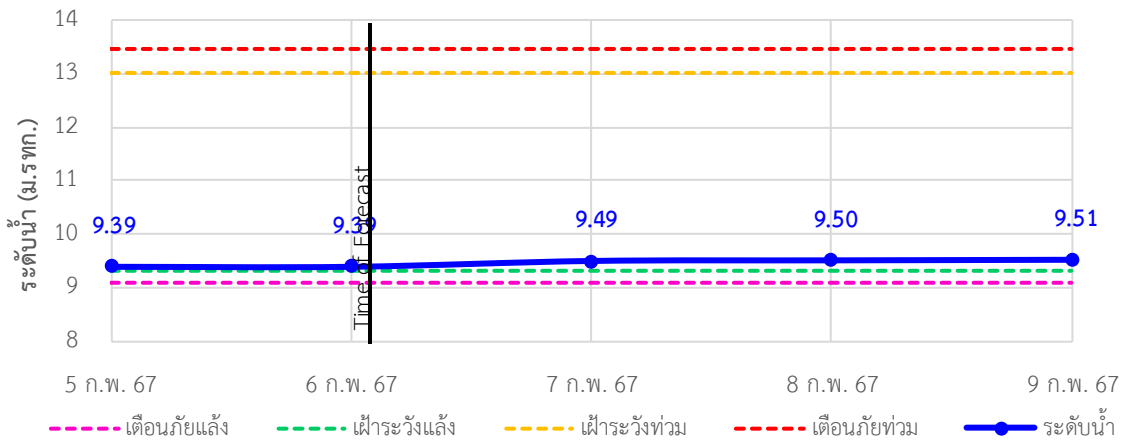
รายงานสถานการณ์น้ำลุ่มน้ำภาคใต้ฝั่งตะวันตก วันที่ 6 กุมภาพันธ์ 2567

TC220902 สะพานวัดบางดี ตำบลบางดี อำเภอห้วยยอด จังหวัดตรัง

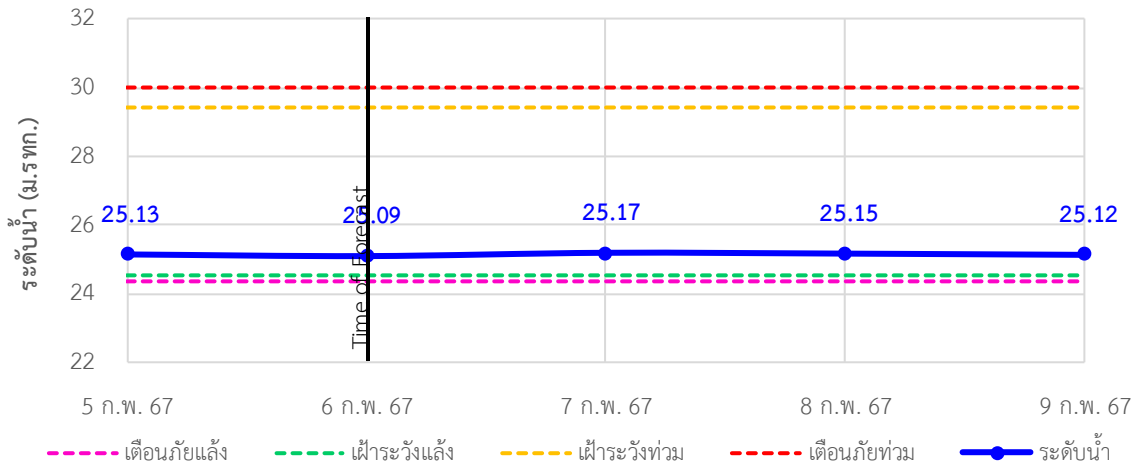


TC220904 สะพานอนุสาวรีย์พระยารัษฎานุประดิษฐ์มหิศรภักดี

ตำบลทับเที่ยง อำเภอเมืองตรัง จังหวัดตรัง



TC220905 สะพานข้ามคลองนางน้อย ตำบลนาโยงเหนือ อำเภอนาโยง จังหวัดตรัง





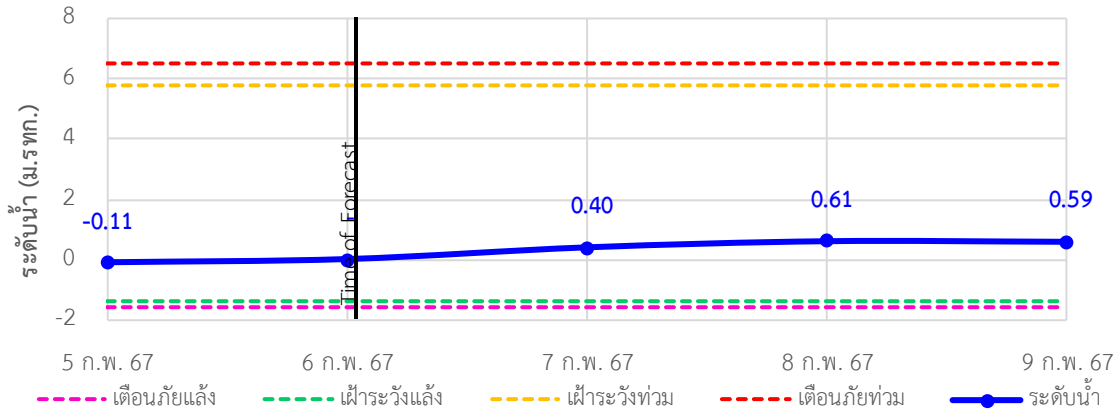
ระบบติดตามสถานการณ์น้ำทางไกลอัตโนมัติ

กองวิเคราะห์และประเมินสถานการณ์น้ำ กรมทรัพยากรน้ำ กระทรวงทรัพยากรธรรมชาติและสิ่งแวดล้อม
180/3 ถนนพระรามที่ 6 ซอย 34 แขวงพญาไท เขตพญาไท กรุงเทพมหานคร 10400 โทรศัพท์ 0 2271 6000
<http://tele-southwest.dwr.go.th>

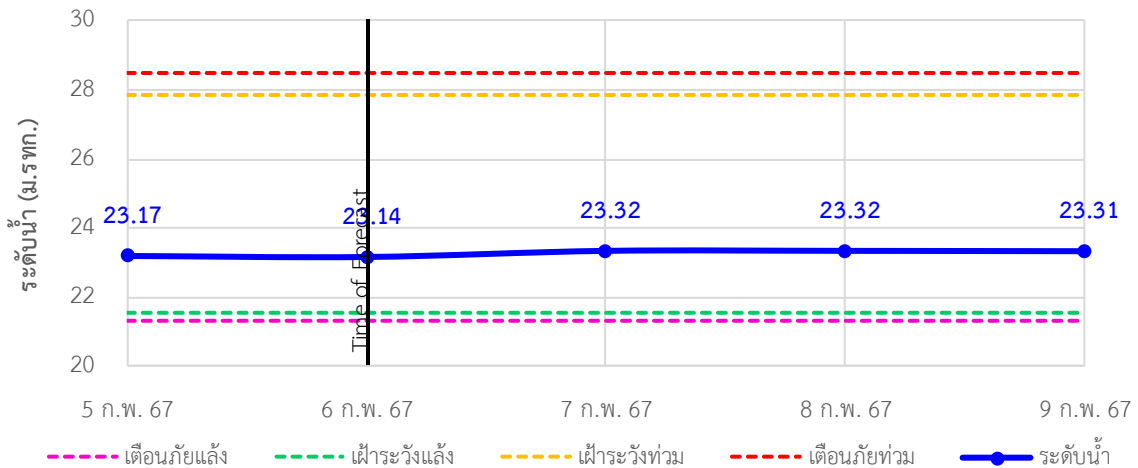


รายงานสถานการณ์น้ำลุ่มน้ำภาคใต้ฝั่งตะวันตก วันที่ 6 กุมภาพันธ์ 2567

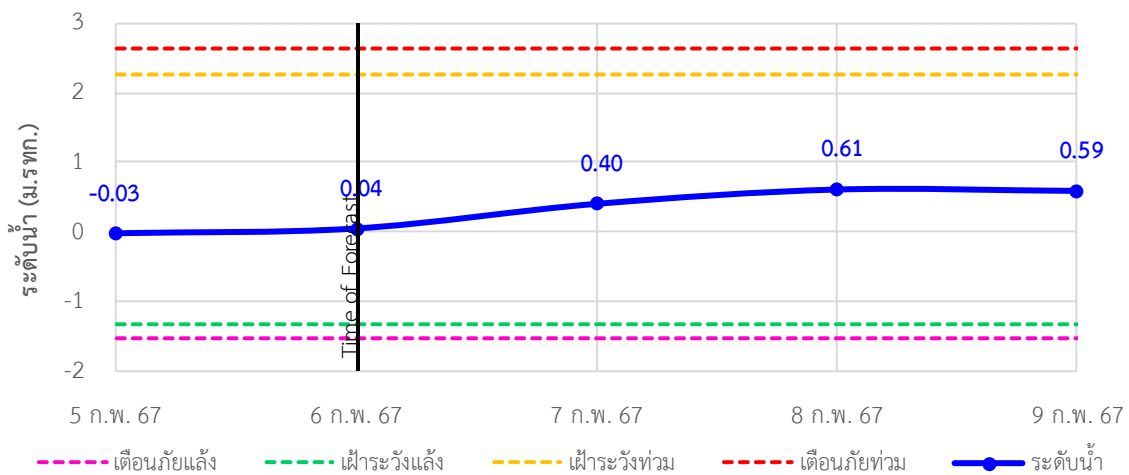
TC221103 สะพานข้ามคลองละงู ตำบลละงู อำเภอละงู จังหวัดสตูล



TC221202 สะพานควนโดนใน ตำบลควนโดน อำเภอควนโดน จังหวัดสตูล

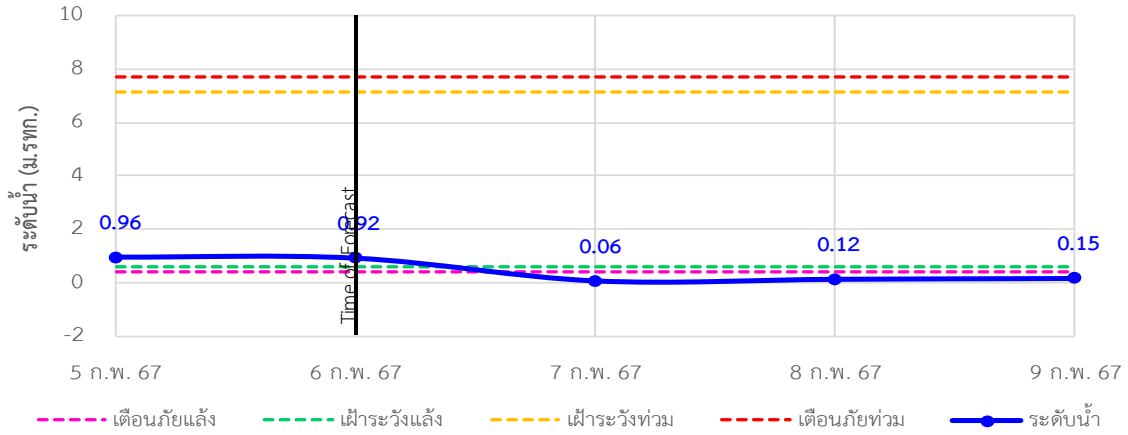


TC221203 สะพานบ้านนาลาน ตำบลควนขัน อำเภอเมือง จังหวัดสตูล



รายงานสถานการณ์น้ำลุ่มน้ำภาคใต้ฝั่งตะวันตก วันที่ 6 กุมภาพันธ์ 2567

TC221003 สะพานข้ามคลองลำซาม ตำบลย่านตาขาว อำเภอย่านตาขาว จังหวัดตรัง



4) รายงานข้อมูลภาพ CCTV



TC220303 : สะพานบ่อน้ำร้อน
 ต.บางรีน อ.เมืองระนอง จ.ระนอง



TC220402 : สะพานท่านเจ้าฟ้า
 ต.ตะกั่วป่า อ.ตะกั่วป่า จ.พังงา



TC220509 : สะพานวัดนิโครธาราม
 ต.ทับปุด อ.ทับปุด จ.พังงา



TC220510 : สะพานฝ่ายท่าสามัคคี
 ต.ถ้ำน้ำผุด อ.เมืองพังงา จ.พังงา



ระบบติดตามสถานการณ์น้ำทางไกลอัตโนมัติ

กองวิเคราะห์และประเมินสถานการณ์น้ำ กรมทรัพยากรน้ำ กระทรวงทรัพยากรธรรมชาติและสิ่งแวดล้อม
180/3 ถนนพระรามที่ 6 ซอย 34 แขวงพญาไท เขตพญาไท กรุงเทพมหานคร 10400 โทรศัพท์ 0 2271 6000
<http://tele-southwest.dwr.go.th>



รายงานสถานการณ์น้ำลุ่มน้ำภาคใต้ฝั่งตะวันตก วันที่ 6 กุมภาพันธ์ 2567



TC220605 : สะพานดำรง

ต.ตลาดใหญ่ อ.เมืองภูเก็ต จ.ภูเก็ต



TC221203 : สะพานบ้านนาลาน

ต.ควนขัน อ.เมืองสตูล จ.สตูล



TC220904 : สะพานอนุสาวรีย์

พระยารัษฎานุประดิษฐ์มหิศรภักดี

ต.ทับเที่ยง อ.เมืองตรัง จ.ตรัง



TC220512 : สะพานบ้านท่าคลอง

ต.ทับปrik อ.เมืองกระบี่ จ.กระบี่



ระบบติดตามสถานการณ์น้ำทางไกลอัตโนมัติ

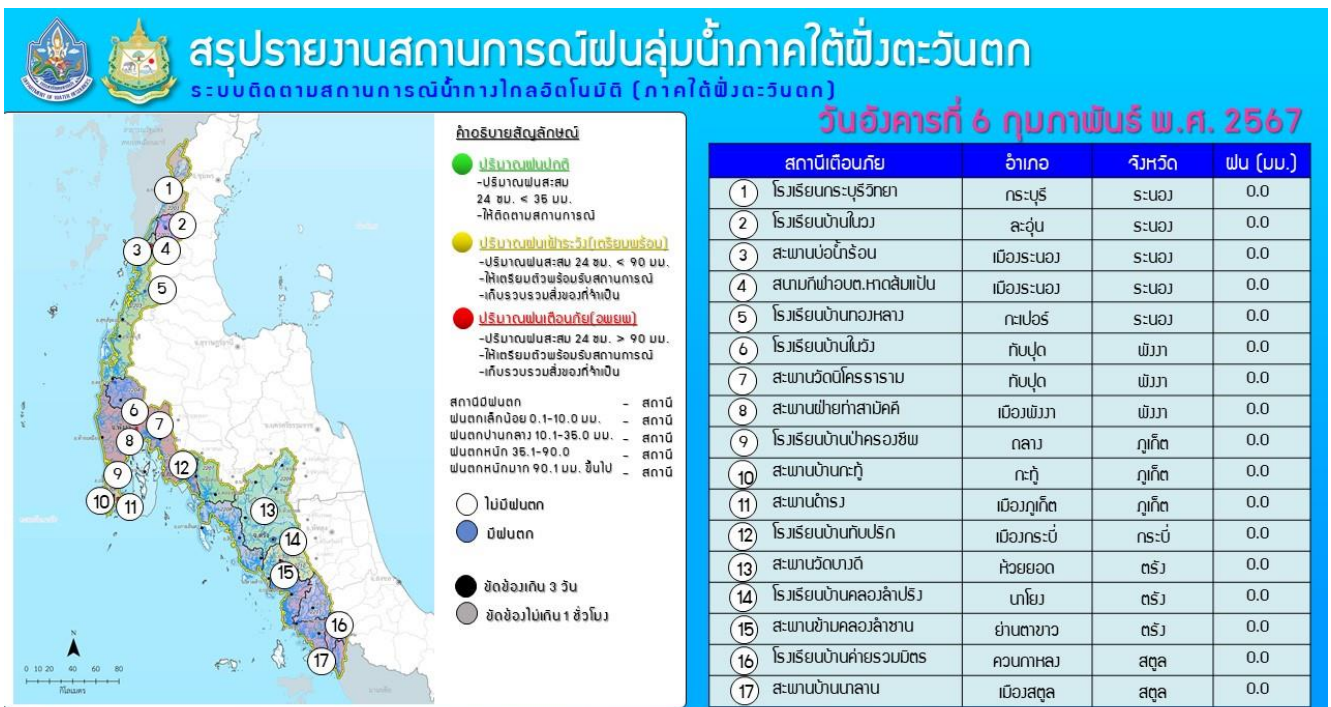
กองวิเคราะห์และประเมินสถานการณ์น้ำ กรมทรัพยากรน้ำ กระทรวงทรัพยากรธรรมชาติและสิ่งแวดล้อม
180/3 ถนนพระรามที่ 6 ซอย 34 แขวงพญาไท เขตพญาไท กรุงเทพมหานคร 10400 โทรศัพท์ 0 2271 6000
<http://tele-southwest.dwr.go.th>



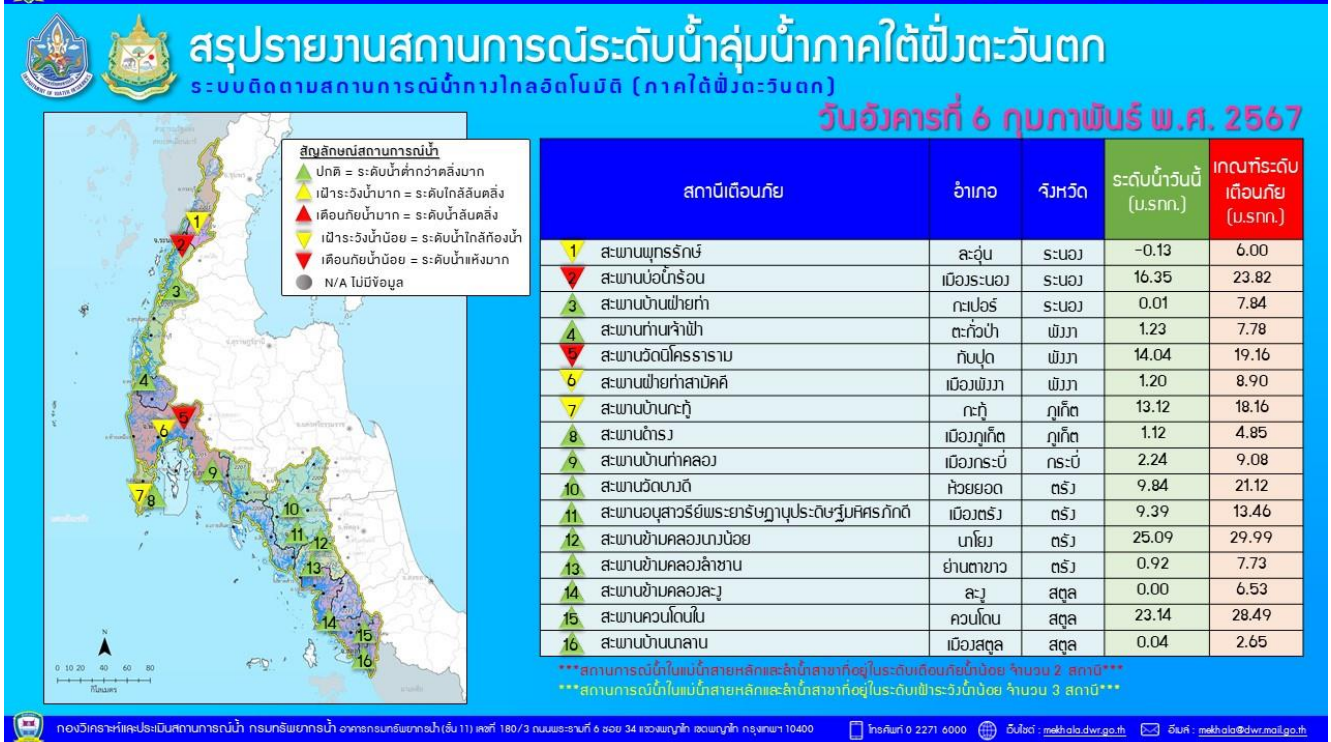
รายงานสถานการณ์น้ำลุ่มน้ำภาคใต้ฝั่งตะวันตก วันที่ 6 กุมภาพันธ์ 2567

5) สรุปสถานการณ์น้ำ

สรุปสถานการณ์น้ำในพื้นที่ลุ่มน้ำภาคใต้ฝั่งตะวันตก พบว่า สถานีสะพานบ่อน้ำร้อน สถานีสะพานวัดนิโครธาราม อยู่ในสภาวะเตือนภัยน้ำแล้ง สถานีสะพานพุทธรัษฎ์ สถานีสะพานฝายท่าสามัคคี สถานีสะพานบ้านกะทู้ สภาวะเฝ้าระวัง น้ำน้อย โดยระดับน้ำในลำน้ำส่วนใหญ่มีแนวโน้มลดลง



กองวิเคราะห์และประเมินสถานการณ์น้ำ กรมทรัพยากรน้ำ กระทรวงทรัพยากรธรรมชาติและสิ่งแวดล้อม (ชั้น 11) เลขที่ 180/3 ถนนพระรามที่ 6 ซอย 34 แขวงพญาไท เขตพญาไท กรุงเทพฯ 10400 โทรศัพท์ 0 2271 6000 อีเมล: mekhalo.dwr.go.th mekhalo@dwr.moi.go.th



กองวิเคราะห์และประเมินสถานการณ์น้ำ กรมทรัพยากรน้ำ กระทรวงทรัพยากรธรรมชาติและสิ่งแวดล้อม (ชั้น 11) เลขที่ 180/3 ถนนพระรามที่ 6 ซอย 34 แขวงพญาไท เขตพญาไท กรุงเทพฯ 10400 โทรศัพท์ 0 2271 6000 อีเมล: mekhalo.dwr.go.th mekhalo@dwr.moi.go.th



ระบบติดตามสถานการณ์น้ำทางไกลอัตโนมัติ

กองวิเคราะห์และประเมินสถานการณ์น้ำ กรมทรัพยากรน้ำ กระทรวงทรัพยากรธรรมชาติและสิ่งแวดล้อม
180/3 ถนนพระรามที่ 6 ซอย 34 แขวงพญาไท เขตพญาไท กรุงเทพมหานคร 10400 โทรศัพท์ 0 2271 6000
<http://tele-southwest.dwr.go.th>



รายงานสถานการณ์น้ำลุ่มน้ำภาคใต้ฝั่งตะวันตก วันที่ 6 กุมภาพันธ์ 2567

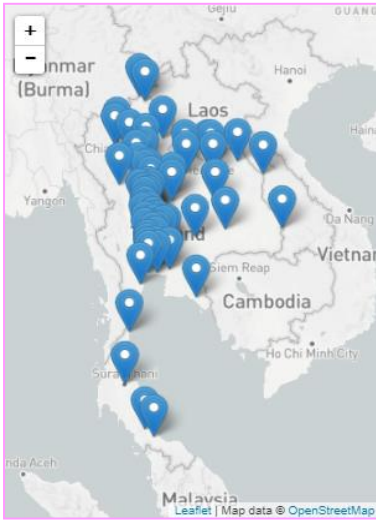


รายงานระดับน้ำจากกล้อง
CCTV





รายงานระดับน้ำจากกล้อง CCTV
ณ. วันที่ 6 กุมภาพันธ์ พ.ศ. 2567



สรุปสถานการณ์น้ำในลำน้ำสายหลัก

- สะพานประวัติศาสตร์ - อ.ปาย จ.แม่ฮ่องสอน (ลุ่มน้ำสาละวิน) สถานการณ์น้ำปกติ
- สะพานบางระกำ - อ.บางระกำ จ.พิษณุโลก (ลุ่มน้ำยม) สถานการณ์น้ำปกติ
- สะพานเฉลิมพระเกียรติฯ - อ.บางมูลนาก จ.พิจิตร (ลุ่มน้ำน่าน) สถานการณ์น้ำปกติ
- สถานีวัดแม่น้ำโขง (MRC) - อ.เชียงคาน จ.เลย (ลุ่มน้ำโขงตะวันออกเชียงเหนือ) สถานการณ์น้ำปกติ
- สะพานปรีดีธำรงค์ - อ.อุทุมพร จ.อุทุมพร (ลุ่มน้ำเจ้าพระยา) สถานการณ์น้ำปกติ
- สะพานหลวงพ่อบึง - อ.นครชัยศรี จ.นครปฐม (ลุ่มน้ำท่าจีน) สถานการณ์น้ำปกติ
- คลองอุตตะเกาตอนล่าง - อ.หาดใหญ่ จ.สงขลา (ลุ่มน้ำทะเลสาบสงขลา) สถานการณ์น้ำปกติ
- บ้านปากร่องห้วยจี่ - อ.บ้านตาก จ.ตาก (ลุ่มน้ำปิง) สถานการณ์น้ำปกติ
- สะพานหนองปรือ - อ.หนองปรือ จ.กาญจนบุรี (ลุ่มน้ำแม่กลอง) สถานการณ์น้ำปกติ

สถานีหัวฝาย - อ.แม่สาย จ.เชียงราย
(แม่สาย/โขง)



ระดับน้ำปัจจุบัน 394.32 ม.รทก.
ระดับตลิ่งต่ำสุด 396.50 ม.รทก.
ระดับท้องน้ำ 394.87 ม.รทก.



สถานีวัดระดับน้ำอัตรโนมตี - อ.เมือง จ.นครพนม
(ลุ่มน้ำโขงตะวันออกเชียงเหนือ)



ระดับน้ำปัจจุบันต่ำกว่าสถาพ
ระดับตลิ่งต่ำสุด - ม.รทก.
ระดับท้องน้ำ - ม.รทก.



วัดศรีชมพูนงค์คือ - อ.ท่าบ่อ จ.หนองคาย
(ห้วยโมง/โขงอีสาน)



ระดับน้ำปัจจุบันต่ำกว่าสถาพ
ระดับตลิ่งต่ำสุด 167.09 ม.รทก.
ระดับท้องน้ำ 156.60 ม.รทก.



สถานีวัดแม่น้ำโขง (MRC) - อ.เชียงคาน จ.เลย
(ลุ่มน้ำโขง)



ระดับน้ำปัจจุบัน 3.50 ม.รทก.
ระดับตลิ่งต่ำสุด - ม.รทก.
ระดับท้องน้ำ - ม.รทก.



บ้านเหล่านกขุม - อ.เมือง จ.ขอนแก่น
(ลุ่มน้ำชี)



ระดับน้ำปัจจุบัน 186.45 ม.รทก.
ระดับตลิ่งต่ำสุด - ม.รทก.
ระดับท่อน้ำ - ม.รทก.



สะพานมหาโพธิ์ - อ.เมือง จ.แพร่
(ลุ่มน้ำยม)



ระดับน้ำปัจจุบัน 144.70 ม.รทก.
ระดับตลิ่งต่ำสุด 152.33 ม.รทก.
ระดับท่อน้ำ 141.18 ม.รทก.



สะพานศรีสัชชาลัย - อ.ศรีสัชชาลัย จ.สุโขทัย
(ลุ่มน้ำยม)



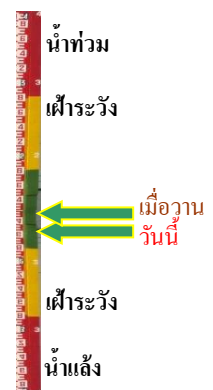
ระดับน้ำปัจจุบันต่ำกว่าสถาพ
ระดับตลิ่งต่ำสุด 71.78 ม.รทก.
ระดับท่อน้ำ 58.48 ม.รทก.



สะพานพระเมเย่า - อ.เมือง จ.สุโขทัย
(ลุ่มน้ำยม)



ระดับน้ำปัจจุบัน 44.50 ม.รทก.
ระดับตลิ่งต่ำสุด 48.59 ม.รทก.
ระดับท่อน้ำ - ม.รทก.



สะพานบางระกำ - อ.บางระกำ จ.พิษณุโลก
(ลุ่มน้ำยม)



ระดับน้ำปัจจุบัน 31.50 ม.รทก.
ระดับตลิ่งต่ำสุด 31.73 ม.รทก.
ระดับท่อน้ำ - ม.รทก.



สะพานบ้านโพทะเล - อ.โพทะเล จ.พิจิตร
(ลุ่มน้ำยม)



ระดับน้ำปัจจุบันต่ำกว่าสถาพ
ระดับตลิ่งต่ำสุด 31.63 ม.รทก.
ระดับท่อน้ำ 20.59 ม.รทก.



สะพานเฉลิมพระเกียรติ 48 พรรษา
อ.เมือง จ.พิจิตร (ลุ่มน้ำน่าน)



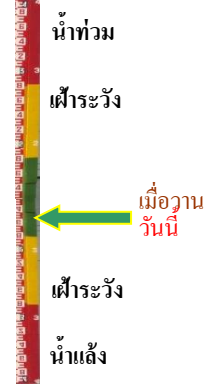
ระดับน้ำปัจจุบัน 28.60 ม.รทก.
ระดับตลิ่งต่ำสุด - ม.รทก.
ระดับท่อน้ำ - ม.รทก.



สะพานเฉลิมพระเกียรติ ร.9 72 พรรษา
อ.บางมูลนาก จ.พิจิตร (ลุ่มน้ำน่าน)



ระดับน้ำปัจจุบันต่ำกว่าสถาพ
ระดับตลิ่งต่ำสุด 27.23 ม.รทก.
ระดับท่อน้ำ 16.56 ม.รทก.



สะพานสุพรรณกัลยา - อ.เมือง จ.พิษณุโลก
(ลุ่มน้ำน่าน)



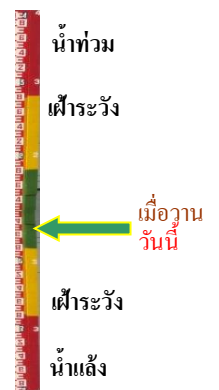
ระดับน้ำปัจจุบัน 35.50 ม.รทก.
ระดับตลิ่งต่ำสุด 44.52 ม.รทก.
ระดับท่อน้ำ 32.51 ม.รทก.



สะพานเดชาติวงศ์ - อ.เมือง จ.นครสวรรค์
(ลุ่มน้ำเจ้าพระยา)



ระดับน้ำปัจจุบันต่ำกว่าสถาพ
ระดับตลิ่งต่ำสุด 23.22 ม.รทก.
ระดับท่อน้ำ 11.15 ม.รทก.



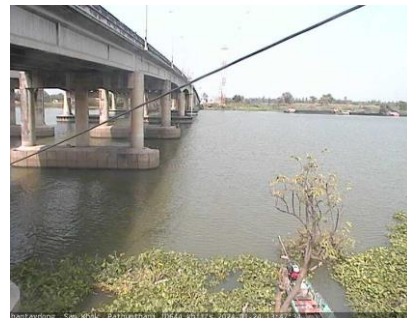
บ้านป้อม - อ.พระนครศรีอยุธยา
จ.พระนครศรีอยุธยา (ลุ่มน้ำเจ้าพระยา)



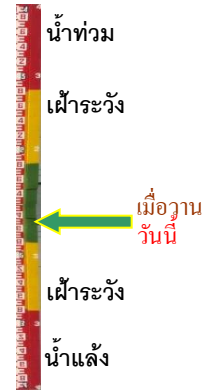
ระดับน้ำปัจจุบันต่ำกว่าสถาพ
ระดับตลิ่งต่ำสุด - ม.รทก.
ระดับท่อน้ำ - ม.รทก.



บ้านท้ายดง - อ.สามโคก จ.ปทุมธานี
(ลุ่มน้ำเจ้าพระยา)



ระดับน้ำปัจจุบันต่ำกว่าสถาพ
ระดับตลิ่งต่ำสุด - ม.รทก.
ระดับท่อน้ำ - ม.รทก.



ศาลากลางสมุทรปราการ - อ.เมือง
จ.สมุทรปราการ (ลุ่มน้ำเจ้าพระยา)



ระดับน้ำปัจจุบันต่ำกว่าสถาฟ
ระดับตลิ่งต่ำสุด - ม.รทก.
ระดับท้องน้ำ - ม.รทก.

เสนา - อ.เสนา จ.พระนครศรีอยุธยา
(ลุ่มน้ำเจ้าพระยา)



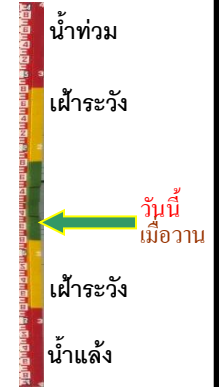
ระดับน้ำปัจจุบันต่ำกว่าสถาฟ
ระดับตลิ่งต่ำสุด - ม.รทก.
ระดับท้องน้ำ - ม.รทก.

อุทัยใหม่ - อ.เมือง จ.อุทัยธานี
(ลุ่มน้ำสะแกกรัง)



ระดับน้ำปัจจุบันต่ำกว่าสถาฟ
ระดับตลิ่งต่ำสุด - ม.รทก.
ระดับท้องน้ำ - ม.รทก.

สะพานบุญรัตน์ประชานูวรัตน์ - อ.สามพราน
จ.นครปฐม (ลุ่มน้ำท่าจีน)



ระดับน้ำปัจจุบันต่ำกว่าสถาฟ
ระดับตลิ่งต่ำสุด 1.46 ม.รทก.
ระดับท้องน้ำ -7.22 ม.รทก.

สะพานหลวงพ่เป็น - อ.นครไชยศรี
จ.นครปฐม (ลุ่มน้ำท่าจีน)



ระดับน้ำปัจจุบัน 0.81 ม.รทก.
ระดับตลิ่งต่ำสุด 2.97 ม.รทก.
ระดับท้องน้ำ -4.69 ม.รทก.

สะพานข้ามแม่น้ำท่าจีน ทางหลวง3365
อ.สามชุก จ.สุพรรณบุรี (ลุ่มน้ำท่าจีน)



ระดับน้ำปัจจุบันตันไม้บังสถาฟ
ระดับตลิ่งต่ำสุด 5.70 ม.รทก.
ระดับท้องน้ำ 0.46 ม.รทก.

สะพานสามง่าม-ท่าโบสถ์
อ.หันคา จ.ชัยนาท (ลุ่มน้ำท่าจีน)



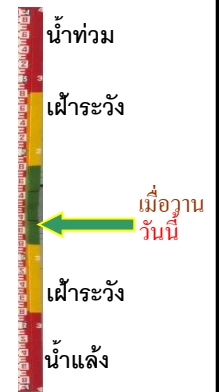
ระดับน้ำปัจจุบัน 11.82 ม.รทก.
ระดับตลิ่งต่ำสุด 5.70 ม.รทก.
ระดับท้องน้ำ 0.46 ม.รทก.



เชิงสะพานฉะเชิงเทรา - อ.เมือง จ.ฉะเชิงเทรา (ลุ่มน้ำบางปะกง)



ระดับน้ำปัจจุบันต่ำกว่าสถาฟ
ระดับตลิ่งต่ำสุด 1.90 ม.รทก.
ระดับท้องน้ำ - ม.รทก.



ตรงข้ามวัดจันทนาราม - อ.เมือง จ.จันทบุรี
(ลุ่มน้ำชายฝั่งตะวันออก)



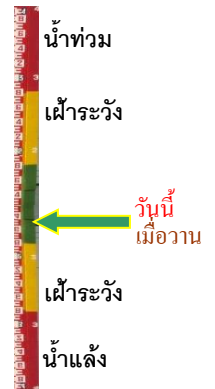
ระดับน้ำปัจจุบันต่ำกว่าสถาฟ
ระดับตลิ่งต่ำสุด 0.20 ม.รทก.
ระดับท้องน้ำ - ม.รทก.



สภจ.สุราษฎร์ธานี - อ.เมือง จ.สุราษฎร์ธานี
(ลุ่มน้ำตาปี)



ระดับน้ำปัจจุบันต่ำกว่าสถาฟ
ระดับตลิ่งต่ำสุด 2.60 ม.รทก.
ระดับท้องน้ำ -8.58 ม.รทก.



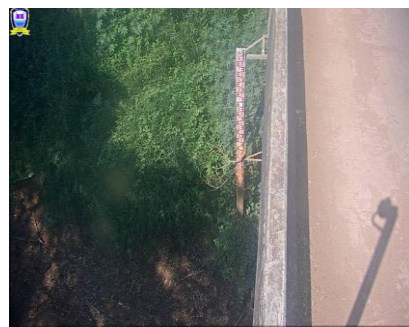
สถานีอยู่ตะเภาตอนล่าง - อ.หาดใหญ่ จ.สงขลา
(ลุ่มน้ำทะเลสาบสงขลา)



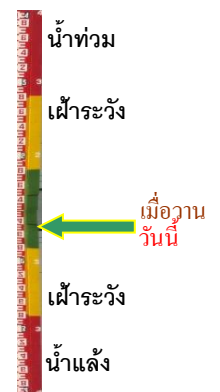
ระดับน้ำปัจจุบัน 0.40 ม.รทก.
ระดับตลิ่งต่ำสุด 8.93 ม.รทก.
ระดับท้องน้ำ -1.93 ม.รทก.



บ้านจางวาง - อ.หล่มสัก จ.เพชรบูรณ์
(ลุ่มน้ำปิง-วัง-สะแกกรัง-ป่าสัก)



ระดับน้ำปัจจุบันต่ำกว่าสถาฟ
ระดับตลิ่งต่ำสุด 135.46 ม.รทก.
ระดับท้องน้ำ 127.24 ม.รทก.

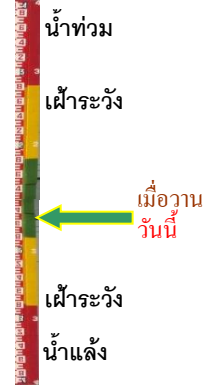


แม่น้ำป่าสัก - อ.แก่งคอย จ.สระบุรี
(ลุ่มน้ำป่าสัก-วัง-สะแกกรัง-ป่าสัก)



ระดับน้ำปัจจุบันต่ำกว่าสตาฟ
ระดับตลิ่งต่ำสุด 20.10 ม.รทก.
ระดับท่อน้ำ 4.79 ม.รทก.

แม่น้ำป่าสัก - อ.เมือง จ.เพชรบูรณ์
(ลุ่มน้ำป่าสัก-วัง-สะแกกรัง-ป่าสัก)



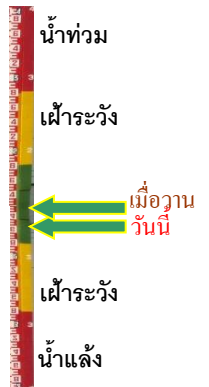
ระดับน้ำปัจจุบันสตาฟหลุดหาย
ระดับตลิ่งต่ำสุด 114.98 ม.รทก.
ระดับท่อน้ำ 104.53 ม.รทก.

สะพานบ้านหนองปรือ - อ.หนองปรือ จ.กาญจนบุรี
(ลุ่มน้ำแม่กลอง)



ระดับน้ำปัจจุบัน 141.06 ม.รทก.
ระดับตลิ่งต่ำสุด 147.06 ม.รทก.
ระดับท่อน้ำ 140.73 ม.รทก.

สะพานแควใหญ่ - อ.เมือง จ.กาญจนบุรี
(ลุ่มน้ำแม่กลอง)



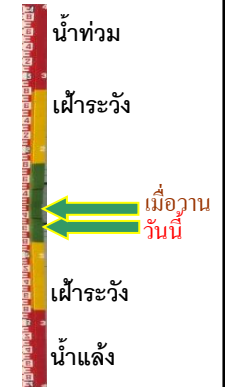
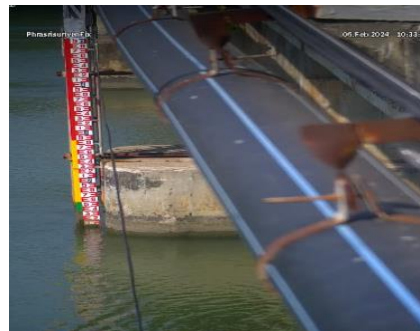
ระดับน้ำปัจจุบัน 24.42 ม.รทก.
ระดับตลิ่งต่ำสุด 28.28 ม.รทก.
ระดับท่อน้ำ 20.86 ม.รทก.

สะพานบ้านท่าเรือ - อ.ท่ามะกา จ.กาญจนบุรี
(ลุ่มน้ำแม่กลอง)



ระดับน้ำปัจจุบัน 4.79 ม.รทก.
ระดับตลิ่งต่ำสุด 14.82 ม.รทก.
ระดับท่อน้ำ 2.90 ม.รทก.

สะพานสมเด็จพระศรีสุริเยนทร์
อ.อัมพวา จ.สมุทรสงคราม (ลุ่มน้ำแม่กลอง)



ระดับน้ำปัจจุบัน 1.10 ม.รทก.
ระดับตลิ่งต่ำสุด 2.52 ม.รทก.
ระดับท่อน้ำ -14.58 ม.รทก.

สะพานประวัติศาสตร์ - อ.ปาย จ.แม่ฮ่องสอน
(ลุ่มน้ำสาละวิน)



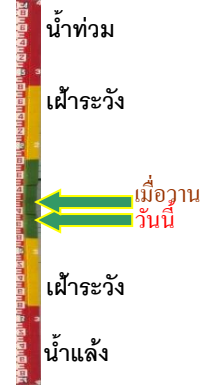
| | | |
|------------------|--------|--------|
| ระดับน้ำปัจจุบัน | 476.20 | ม.รทก. |
| ระดับตลิ่งต่ำสุด | 483.06 | ม.รทก. |
| ระดับท่อน้ำ | 475.77 | ม.รทก. |



สะพานข้ามคลองแม่กลาง - อ.ปางมะผ้า จ.แม่ฮ่องสอน
(ลุ่มน้ำสาละวิน)



| | | |
|------------------|--------|--------|
| ระดับน้ำปัจจุบัน | 580.98 | ม.รทก. |
| ระดับตลิ่งต่ำสุด | 592.34 | ม.รทก. |
| ระดับท่อน้ำ | 581.23 | ม.รทก. |



สะพานข้ามห้วยแม่สอด - อ.แม่สอด จ.ตาก
(ลุ่มน้ำสาละวิน)



| | | |
|------------------|--------|--------|
| ระดับน้ำปัจจุบัน | 205.40 | ม.รทก. |
| ระดับตลิ่งต่ำสุด | 207.80 | ม.รทก. |
| ระดับท่อน้ำ | 203.37 | ม.รทก. |



บ้านบางขนาก - อ.บางน้ำเปรี้ยว จ.ฉะเชิงเทรา
(ลุ่มน้ำบางปะกง)



| | | |
|------------------|--------|--------|
| ระดับน้ำปัจจุบัน | 0.10 | ม.รทก. |
| ระดับตลิ่งต่ำสุด | 1.57 | ม.รทก. |
| ระดับท่อน้ำ | -11.70 | ม.รทก. |



บ้านหาดสูง - อ.กบินทร์บุรี จ.ปราจีนบุรี
(ลุ่มน้ำบางปะกง)



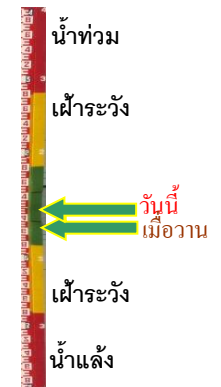
| | | |
|------------------|-------|--------|
| ระดับน้ำปัจจุบัน | -1.95 | ม.รทก. |
| ระดับตลิ่งต่ำสุด | 11.30 | ม.รทก. |
| ระดับท่อน้ำ | -3.26 | ม.รทก. |



บ้านสร้าง - อ.บ้านสร้าง จ.ปราจีนบุรี
(ลุ่มน้ำบางปะกง)



| | | |
|------------------|-------|--------|
| ระดับน้ำปัจจุบัน | 0.95 | ม.รทก. |
| ระดับตลิ่งต่ำสุด | 3.50 | ม.รทก. |
| ระดับท่อน้ำ | -9.82 | ม.รทก. |



สะพานปากน้ำสีชล - อ.สีชล จ.นครศรีธรรมราช
(ลุ่มน้ำภาคใต้ฝั่งตะวันออกตอนบน)



| | | |
|------------------|-------|--------|
| ระดับน้ำปัจจุบัน | 0.21 | ม.รทก. |
| ระดับตลิ่งต่ำสุด | 4.77 | ม.รทก. |
| ระดับท้องน้ำ | -2.77 | ม.รทก. |

สะพานบ้านโรงเหล็ก - อ.บพิตำ จ.นครศรีธรรมราช
(ลุ่มน้ำภาคใต้ฝั่งตะวันออกตอนบน)



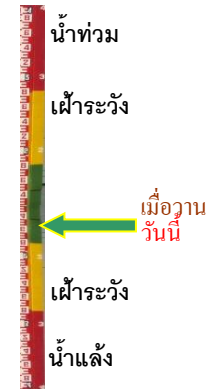
| | | |
|------------------|-------|--------|
| ระดับน้ำปัจจุบัน | 26.36 | ม.รทก. |
| ระดับตลิ่งต่ำสุด | 35.60 | ม.รทก. |
| ระดับท้องน้ำ | 25.07 | ม.รทก. |

สะพานวัดท่าแพ - อ.เมือง จ.นครศรีธรรมราช
(ลุ่มน้ำภาคใต้ฝั่งตะวันออกตอนบน)



| | | |
|------------------|-------|--------|
| ระดับน้ำปัจจุบัน | -0.08 | ม.รทก. |
| ระดับตลิ่งต่ำสุด | 5.34 | ม.รทก. |
| ระดับท้องน้ำ | -2.49 | ม.รทก. |

สะพานคลองท่าวัง - อ.เมือง จ.นครศรีธรรมราช
(ลุ่มน้ำภาคใต้ฝั่งตะวันออกตอนบน)



| | | |
|------------------|-------|--------|
| ระดับน้ำปัจจุบัน | 0.46 | ม.รทก. |
| ระดับตลิ่งต่ำสุด | 4.09 | ม.รทก. |
| ระดับท้องน้ำ | -0.80 | ม.รทก. |

สะพานคีรีวง - อ.ลานสกา จ.นครศรีธรรมราช
(ลุ่มน้ำภาคใต้ฝั่งตะวันออกตอนบน)



| | | |
|------------------|-------|--------|
| ระดับน้ำปัจจุบัน | 43.18 | ม.รทก. |
| ระดับตลิ่งต่ำสุด | 50.00 | ม.รทก. |
| ระดับท้องน้ำ | 42.14 | ม.รทก. |

สะพานตลาดเชียรใหญ่ - อ.เชียรใหญ่ จ.นครศรีธรรมราช
(ลุ่มน้ำภาคใต้ฝั่งตะวันออกตอนบน)



| | | |
|------------------|-------|--------|
| ระดับน้ำปัจจุบัน | 0.66 | ม.รทก. |
| ระดับตลิ่งต่ำสุด | 2.55 | ม.รทก. |
| ระดับท้องน้ำ | -9.67 | ม.รทก. |

สะพานข้ามแม่น้ำตาปี ตลาดฉวาง - อ.ฉวาง จ.นครราชสีมา
(ลุ่มน้ำภาคใต้ฝั่งตะวันออกตอนบน)



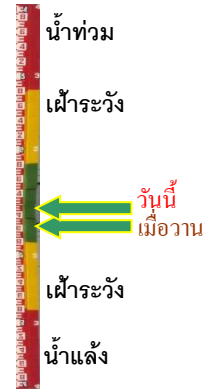
| | | |
|------------------|-------|---------|
| ระดับน้ำปัจจุบัน | 23.92 | ม.รทก. |
| ระดับตลิ่งต่ำสุด | 29.25 | 2ม.รทก. |
| ระดับท้องน้ำ | 22.54 | ม.รทก. |



สะพานบ้านหนองหญ้าปล้อง - อ.บางสะพาน
จ.ประจวบฯ (เพชรบุรี/ประจวบคีรีขันธ์)



| | | |
|------------------|-------|--------|
| ระดับน้ำปัจจุบัน | 22.69 | ม.รทก. |
| ระดับตลิ่งต่ำสุด | 30.76 | ม.รทก. |
| ระดับท้องน้ำ | 22.23 | ม.รทก. |



ตลาดปลาสินเจริญ - อ.เพ็ญ จ.อุดรธานี
(ห้วยหลวง/ลุ่มน้ำโขงตะวันออกเฉียงเหนือ)



| | | |
|------------------|--------|--------|
| ระดับน้ำปัจจุบัน | 155.71 | ม.รทก. |
| ระดับตลิ่งต่ำสุด | 167.73 | ม.รทก. |
| ระดับท้องน้ำ | 152.54 | ม.รทก. |



สะพานห้วยหลวงอนุสรณ์ - อ.โพนพิสัย จ.หนองคาย
(ห้วยหลวง/ลุ่มน้ำโขงตะวันออกเฉียงเหนือ)



| | | |
|------------------|--------|--------|
| ระดับน้ำปัจจุบัน | 150.40 | ม.รทก. |
| ระดับตลิ่งต่ำสุด | 164.37 | ม.รทก. |
| ระดับท้องน้ำ | 150.51 | ม.รทก. |



สะพาน นพ.4059 - อ.ศรีสงคราม จ.นครพนม
(แม่น้ำสงคราม/ลุ่มน้ำโขงตะวันออกเฉียงเหนือ)



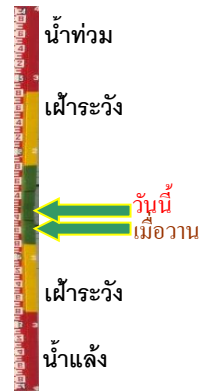
| | | |
|------------------|--------|--------|
| ระดับน้ำปัจจุบัน | 136.40 | ม.รทก. |
| ระดับตลิ่งต่ำสุด | - | ม.รทก. |
| ระดับท้องน้ำ | - | ม.รทก. |



หนองสาหร่าย - อ.ท่าอุเทน จ.นครพนม
(แม่น้ำสงคราม/ลุ่มน้ำโขงตะวันออกเฉียงเหนือ)



| | | |
|------------------|--------|--------|
| ระดับน้ำปัจจุบัน | 135.47 | ม.รทก. |
| ระดับตลิ่งต่ำสุด | 147.73 | ม.รทก. |
| ระดับท้องน้ำ | 127.33 | ม.รทก. |



สะพานบ่อน้ำร้อน - อ.เมือง จ.ระนอง
(ลุ่มน้ำภาคใต้ฝั่งตะวันตก)



| | | |
|------------------|-------|--------|
| ระดับน้ำปัจจุบัน | 16.35 | ม.รทก. |
| ระดับตลิ่งต่ำสุด | 24.17 | ม.รทก. |
| ระดับท้องน้ำ | 16.26 | ม.รทก. |



สะพานท่านเจ้าฟ้า - อ.ตะกั่วป่า จ.พังงา
(ลุ่มน้ำภาคใต้ฝั่งตะวันตก)



| | | |
|------------------|-------|--------|
| ระดับน้ำปัจจุบัน | 1.53 | ม.รทก. |
| ระดับตลิ่งต่ำสุด | 8.08 | ม.รทก. |
| ระดับท้องน้ำ | -5.88 | ม.รทก. |



สะพานวัดนิโครธาราม - อ.ทับปุด จ.พังงา
(ลุ่มน้ำภาคใต้ฝั่งตะวันตก)



| | | |
|------------------|-------|--------|
| ระดับน้ำปัจจุบัน | 13.88 | ม.รทก. |
| ระดับตลิ่งต่ำสุด | 19.46 | ม.รทก. |
| ระดับท้องน้ำ | 13.73 | ม.รทก. |



สะพานฝ่ายท่าสามัคคี - อ.เมือง จ.พังงา
(ลุ่มน้ำภาคใต้ฝั่งตะวันตก)



| | | |
|------------------|------|--------|
| ระดับน้ำปัจจุบัน | 1.22 | ม.รทก. |
| ระดับตลิ่งต่ำสุด | 9.20 | ม.รทก. |
| ระดับท้องน้ำ | 0.86 | ม.รทก. |



สะพานตำรัง - อ.เมือง จ.ภูเก็ต
(ลุ่มน้ำภาคใต้ฝั่งตะวันตก)



| | | |
|------------------|------|--------|
| ระดับน้ำปัจจุบัน | 1.12 | ม.รทก. |
| ระดับตลิ่งต่ำสุด | 5.15 | ม.รทก. |
| ระดับท้องน้ำ | 0.51 | ม.รทก. |



สะพานบ้านนาลาน - อ.เมือง จ.สตูล
(ลุ่มน้ำภาคใต้ฝั่งตะวันตก)



| | | |
|------------------|-------|--------|
| ระดับน้ำปัจจุบัน | -0.27 | ม.รทก. |
| ระดับตลิ่งต่ำสุด | 19.46 | ม.รทก. |
| ระดับท้องน้ำ | 13.73 | ม.รทก. |

