

## สรุปสถานการณ์น้ำของประเทศ วันที่ ๑๖ พฤษภาคม ๒๕๖๐

๑. ฝน การคาดการณ์ปริมาณฝน (มิลลิเมตร) เดือน พฤษภาคม มิถุนายน และกรกฎาคม ๒๕๖๐ เปรียบเทียบกับค่าปกติ [ค่าปกติ = ค่าเฉลี่ยฝนในคาบ ๓๐ ปี (๒๕๒๔ - ๒๕๕๓)] มีรายละเอียดตามตาราง/

ภาค/เดือน (ปริมาณฝนคาดการณ์)	พฤษภาคม		มิถุนายน		กรกฎาคม	
	ค่าประมาณ (มม.)	ความหมาย	ค่าประมาณ (มม.)	ความหมาย	ค่าประมาณ (มม.)	ความหมาย
เหนือ	๑๖๐ - ๒๐๐ มม.	ใกล้เคียงค่าปกติ	๑๕๐ - ๑๘๐ มม.	สูงกว่าค่าปกติเล็กน้อย	๑๖๐ - ๒๐๐ มม.	ใกล้เคียงค่าปกติ
ตะวันออกเฉียงเหนือ	๑๗๐ - ๒๑๐ มม.	ใกล้เคียงค่าปกติ	๑๘๐ - ๒๓๐ มม.	ใกล้เคียงค่าปกติ	๑๙๐ - ๒๓๐ มม.	ใกล้เคียงค่าปกติ
กลาง	๑๗๐ - ๒๑๐ มม.	สูงกว่าค่าปกติเล็กน้อย	๑๓๐ - ๑๗๐ มม.	ใกล้เคียงค่าปกติ	๑๕๐ - ๑๘๐ มม.	ใกล้เคียงค่าปกติ
ตะวันออกเฉียงเหนือ	๒๒๐ - ๒๗๐ มม.	สูงกว่าค่าปกติเล็กน้อย	๒๔๐ - ๒๙๐ มม.	ใกล้เคียงค่าปกติ	๒๕๐ - ๓๐๐ มม.	ใกล้เคียงค่าปกติ
ภาคใต้ฝั่งตะวันออก	๑๒๐ - ๑๖๐ มม.	สูงกว่าค่าปกติเล็กน้อย	๙๐ - ๑๓๐ มม.	ใกล้เคียงค่าปกติ	๑๐๐ - ๑๕๐ มม.	ใกล้เคียงค่าปกติ
ภาคใต้ฝั่งตะวันตก	๓๐๐ - ๔๐๐ มม.	สูงกว่าค่าปกติเล็กน้อย	๒๙๐ - ๓๔๐ มม.	ใกล้เคียงค่าปกติ	๓๑๐ - ๔๑๐ มม.	ใกล้เคียงค่าปกติ
กรุงเทพฯ และปริมณฑล	๒๒๐ - ๒๗๐ มม.	ใกล้เคียงค่าปกติ	๑๕๐ - ๑๘๐ มม.	ใกล้เคียงค่าปกติ	๑๖๐ - ๒๐๐ มม.	สูงกว่าค่าปกติเล็กน้อย

ที่มาข้อมูล : กรมอุตุนิยมวิทยา พยากรณ์อากาศ ๓ เดือน ([http://www.tmd.go.th/month\\_forecast.php](http://www.tmd.go.th/month_forecast.php))

ปริมาณฝน ณ วันที่ ๑๕ พฤษภาคม ๒๕๖๐	หน่วย	เหนือ	กลาง	ต.เฉียงเหนือ	ตะวันออก	ตะวันตก	ใต้	ทั้งประเทศ
ฝนสูงสุด ๒๔ ชม.	มม.	๔๖.๖	๒๒.๔	๔๑.๐	๓๔.๘	๑๗.๒	๖๘.๐	๖๘.๐
สถานีอุตุนิยมวิทยา		กำแพงเพชร	สมุทรปราการ สกษ.	หนองบัวลำภู	สัททิว	ทองผาภูมิ	ระนอง	ระนอง
ฝนสะสมปี ๕๙	มม.	๑๓๕.๐	๑๒๒.๖	๑๗๘.๔	๑๘๘.๖	๑๐๙.๓	๒๖๑.๒	๑๗๕.๒
ฝนสะสมปี ๖๐	มม.	๑๙๕.๐	๑๕๘.๒	๒๖๘.๑	๓๓๐.๗	๑๖๗.๑	๔๙๐.๗	๔๓๗.๑
ฝนสะสม ๓๐ ปี	มม.	๑๙๕.๗	๒๑๒.๓	๒๓๘.๘	๓๓๓.๒	๑๘๗.๓	๔๑๒.๗	๒๖๒.๘

ที่มาข้อมูล : กรมอุตุนิยมวิทยา สรุปลักษณะอากาศรายวัน (<http://www.tmd.go.th/climate/climate.php>)

ปริมาณฝนสูงสุด ๒๔ ชม.เพิ่มเติม กรมอุตุนิยมวิทยาได้รายงานเพิ่มเติมโดยการบันทึกของเจ้าหน้าที่เป็นรายวัน ณ เวลา ๐๗.๐๐ น.ของวันนี้ ปริมาณฝนสูงสุดวันที่เท่ากับ ๑๐๕.๕ มม. ที่ อ.นบพิตำ จ.นครศรีธรรมราช

### ๒. น้ำในอ่างเก็บน้ำขนาดใหญ่



ปริมาณน้ำในอ่าง	หน่วย	เหนือ	กลาง	ต.เฉียงเหนือ	ตะวันออก	ตะวันตก	ใต้	ทั้งประเทศ
น้ำในอ่างปี ๕๙	ล้าน(ลบ.ม) %	๘,๐๙๔ ๓๓%	๓๓๖ ๒๕%	๒,๒๗๕ ๒๗%	๓๘๒ ๒๕%	๑๕,๕๕๓ ๕๘%	๔,๙๘๔ ๖๑%	๓๑,๖๗๕ ๔๕%
น้ำในอ่างปี ๖๐ ๑๕ พ.ค. ๖๐	ล้าน(ลบ.ม) %	๑๐,๖๒๘ ๔๓%	๔๑๓ ๓๐%	๓,๒๘๒ ๓๙%	๔๖๑ ๓๐%	๑๖,๖๗๙ ๖๓%	๕,๙๓๔ ๗๒%	๓๗,๔๘๔ ๕๓%
น้ำในอ่างปี ๕๘ ๑๗ พ.ค. ๕๘	ล้าน(ลบ.ม) %	๑๐,๙๔๙ ๔๖%	๒๔๔ ๒๑%	๒,๗๑๕ ๓๖%	๑๑๗ ๑๔%	๑๖,๕๔๕ ๖๒%	๔,๕๑๓ ๕๕%	๓๕,๐๘๓ ๕๒%

ที่มาข้อมูล : กรมชลประทาน ตารางสรุปข้อมูลอ่างขนาดใหญ่ทั่วประเทศ ([http://water.rid.go.th/flood/flood/res\\_table.htm](http://water.rid.go.th/flood/flood/res_table.htm))



หมายเหตุ ๑. อ่างที่มีปริมาณน้ำต่ำกว่า ๕๐% ของความจุมี ๒๓ อ่าง คือ ๑.แม่แกว (๑๓%) ๒.คลองสี่อีด (๑๘%) ๓.ป่าสัก (๒๑%) ๔.ลำตะคอง (๒๒%) ๕.ขุนด่านฯ (๒๓%) ๖.นฤปดินทรจินดา (๒๕%) ๗.ลำปาว (๒๖%) ๘.แควน้อย (๒๗%) ๙.ลำแจะ (๒๘%) ๑๐.แม่จัด (๓๐%) ๑๑.ประแสร์ (๓๒%) ๑๒.น้ำพุง (๓๔%) ๑๓.น้ำอูน (๓๗%) ๑๔.มูลบน (๔๐%) ๑๕.ภูมิลิ (๔๑%) ๑๖.แก่งกระจาน (๔๑%) ๑๗.ห้วยหลวง (๔๑%) ๑๘.ลำพระเพลิง (๔๒%) ๑๙.ปราณบุรี (๔๓%) ๒๐.อุบลรัตน์ (๔๔%) ๒๑.ชีรีเกี๋ย (๔๕%) และ ๒๒.จุฬาราม (๔๕%)

๒. อ่างที่มีปริมาณน้ำเก็บกักตั้งแต่ ๘๐% ของความจุ - ไม่มี -

### ๓. สรุปสถานการณ์น้ำในแม่น้ำและลุ่มน้ำสำคัญ

กรมชลประทาน : (<http://www.rid.go.th/๒๐๑๙/>)

- สรุปสถานการณ์น้ำทั่วประเทศ (ศูนย์ประมวลวิเคราะห์สถานการณ์น้ำ: สรุปสถานการณ์น้ำประจำวัน) (๑๕ พ.ค.๖๐) : สถานีนน้ำท่าที่อยู่ในเกณฑ์น้ำน้อย ได้แก่ สถานี P.๑ เชียงใหม่ สถานี P.๑A จ.กำแพงเพชร, สถานี P.๑๗ จ.นครสวรรค์, สถานี W.๔A จ.ตาก, สถานี Y.๑ C จ.แพร่, สถานี N.๑ จ.น่าน, สถานี N.๖๗ จ.นครสวรรค์, สถานี Kgt.๑๐ จ.สระแก้ว, สถานี M.๙ จ.ศรีสะเกษ, สถานี M.๖A จ.บุรีรัมย์, สถานี M.๗ จ.อุบลราชธานี, สถานี Kgt.๓ จ.ปราจีนบุรี, สถานี X.๑๕๘ จ.ชุมพร และสถานี X.๑๙๙A จ.นราธิวาส สถานีนน้ำท่าที่อยู่ในเกณฑ์ปกติ ได้แก่ สถานี Y.๑๖ จ.พิษณุโลก, สถานี N.๕A จ.พิษณุโลก, และสถานี X.๓๗A จ.สุราษฎร์ธานี แนวโน้มระดับน้ำ แม่น้ำวัง แม่น้ำยม และแม่น้ำพระสทิง แม่น้ำตาปี มีแนวโน้มระดับน้ำลดลง แม่น้ำมูล และแม่น้ำบางปะกง มีแนวโน้มระดับน้ำทรงตัว แม่น้ำปิง แม่น้ำน่าน แม่น้ำท่าตะเภา และแม่น้ำโก-ลก มีแนวโน้มระดับน้ำเพิ่มขึ้น

กรมทรัพยากรน้ำ : (<http://www.dwr.go.th/home>)

สำนักวิจัย พัฒนา และอุทกวิทยา (<http://division.dwr.go.th/brdh/>)

- ระบบปฏิบัติการเฝ้าระวัง และเตือนภัยล่วงหน้า น้ำหลาก - ดินถล่ม (Early Warning) ณ วันที่ ๑๕ พ.ค. ๖๐ : สถานีนเตือนภัยระดับเฝ้าระวัง ได้แก่ จ.พิษณุโลก ที่บ้านห้วยน้ำอุ่น ต.บ้านดง อ.ชาติตระการ แจ้งเฝ้าระวัง ณ เวลา ๐๖.๕๐ น. ด้วยปริมาณน้ำฝน ฝนสะสม ๑๒ ชม. เท่ากับ ๘๕.๕ มม., จ.น่าน ที่บ้านปางล้าน ต.ยอด อ.สองแคว แจ้งเฝ้าระวัง ณ เวลา ๐๙.๕๔ น. ด้วยปริมาณน้ำฝน ฝนสะสม ๑๒ ชม. เท่ากับ ๙๓.๕ มม.

- สถานการณ์น้ำในแม่น้ำโขง (MRC: Mekong River Commission) ณ วันที่ ๘ พ.ค. ๖๐ ที่สถานีเชียงแสน เชียงคาน หนองคาย นครพนม มุกดาหาร และโขงเจียม วัดระดับน้ำได้ ๓.๖๔, ๔.๕๖, ๒.๒๒, ๒.๖๓, ๒.๙๔ และ ๓.๕๑ เมตร ตามลำดับ เปรียบเทียบกับตลิ่ง มีค่าเท่ากับ -๙.๑๖, -๑๑.๔๔, -๙.๙๘, -๙.๘๗, -๙.๐๖ และ -๑๑.๐๙ เมตร ตามลำดับ แนวโน้มระดับน้ำท่า สถานีนเชียงแสน มีแนวโน้มระดับน้ำเพิ่มขึ้น สถานีนเชียงคาน และหนองคาย นครพนม มุกดาหาร และโขงเจียม มีแนวโน้มระดับน้ำลดลง

ศูนย์ป้องกันวิกฤติน้ำ (<http://mekhala.dwr.go.th/main/>) และ line:รายงานสถานการณ์น้ำ : ระบบติดตามและเฝ้าระวังสถานการณ์น้ำ ประกอบด้วย

- โครงการสำรวจติดตั้งระบบตรวจวัดสถานภาพน้ำทางไกลอัตโนมัติ (ในลุ่มน้ำ) ได้แก่

- สถานการณ์น้ำของสถานีโทรมาตรลุ่มน้ำเจ้าพระยา (ณ วันที่ ๕ พ.ค.๖๐) ลุ่มน้ำเจ้าพระยา ปัจจุบันสถานการณ์น้ำในลำน้ำโดยทั่วไปยังคงอยู่ในภาวะปกติ (ระดับน้ำต่ำกว่าระดับตลิ่งต่ำสุด) แต่มีบางพื้นที่มีระดับน้ำลดลงกว่าเมื่อก่อน

- สถานการณ์น้ำของสถานีโทรมาตรลุ่มน้ำยม-น่าน (ณ วันที่ ๑๕ พ.ค.๖๐) ลุ่มน้ำยม-น่าน ปัจจุบันสถานการณ์น้ำในลำน้ำน่าน อยู่ในภาวะปกติ (ระดับน้ำต่ำกว่าระดับตลิ่งต่ำสุด) ส่วนสถานการณ์น้ำในลำน้ำยมอยู่ในภาวะเฝ้าระวังน้ำแล้ง ระดับน้ำในลำน้ำยมและลำน้ำน่าน ส่วนใหญ่มีแนวโน้มทรงตัว

- สถานการณ์น้ำของสถานีโทรมาตรลุ่มน้ำบางปะกง-ปราจีนบุรี (ณ วันที่ ๑๕ พ.ค.๖๐) ลุ่มน้ำบางปะกง ปัจจุบันสถานการณ์น้ำในลำน้ำโดยทั่วไปยังคงอยู่ในภาวะปกติ (ระดับน้ำต่ำกว่าระดับตลิ่งต่ำสุด) ระดับน้ำในลำน้ำส่วนใหญ่มีแนวโน้มเพิ่มขึ้น

- สถานการณ์น้ำของสถานีโทรมาตรลุ่มน้ำโขง ชี มูล (ณ วันที่ ๙ พ.ค.๖๐) ลุ่มน้ำโขง ชี มูล ปัจจุบันสถานการณ์น้ำในลำน้ำโดยทั่วไปยังคงอยู่ในภาวะปกติ (ระดับน้ำต่ำกว่าระดับตลิ่งต่ำสุด) ระดับน้ำในลำน้ำส่วนใหญ่มีแนวโน้มเพิ่มขึ้น

- สถานการณ์น้ำของสถานีโทรมาตรลุ่มน้ำทะเลสาบสงขลา (ณ วันที่ ๑๕ พ.ค.๖๐) ลุ่มน้ำทะเลสาบสงขลา ปัจจุบันสถานการณ์น้ำในลำน้ำโดยทั่วไปยังคงอยู่ในภาวะปกติ (ระดับน้ำต่ำกว่าระดับตลิ่งต่ำสุด) ระดับน้ำในลำน้ำส่วนใหญ่มีแนวโน้มเพิ่มขึ้นและลดลงในบางพื้นที่

- โครงการจัดตั้งศูนย์ปฏิบัติการและข้อมูลเพื่อการบริหารจัดการทรัพยากรน้ำ ได้แก่

- สถานการณ์น้ำจากการเชื่อมโยงสัญญาณภาพจากกล้อง CCTV ณ วันที่ ๑๕ พ.ค.๖๐ : สถานการณ์น้ำทั่วไปอยู่ในเกณฑ์ปกติ โดยมีสถานีที่อยู่ในเกณฑ์เพิ่มขึ้น คือ ที่สถานีสะพานเฉลิมพระเกียรติ ร.๙ ๗๒ พรรษา อ.บางมูลนาก จ.พิจิตร

๔. พายุหมุน (อุตุนิยมวิทยา) - ไม่มี -

๕. สถานการณ์น้ำ สถานการณ์วิกฤติน้ำ (ข่าว) - ไม่มีเหตุการณ์ -

๖. คาดการณ์สภาพอากาศ ๗ วัน (กรมอุตุนิยมวิทยา) ในช่วงวันที่ ๑๕-๒๑ พ.ค. ประเทศไทยมีฝนที่าคะนองเพิ่มมากขึ้น และมีฝนตกหนักบางพื้นที่โดยเฉพาะในช่วงวันที่ ๑๕-๑๘ พ.ค. ส่วนคลื่นลมบริเวณทะเลอันดามันจะมีกำลังแรงขึ้นในช่วงวันที่ ๑๕-๑๙ โดยมีคลื่นสูง ๒-๓ เมตร

๗. พื้นที่ที่ควรเฝ้าระวังเตือนภัยวิกฤติน้ำ(น้ำท่วม ภัยแล้ง) NASA (๒๔ ชั่วโมง): รายงานพื้นที่ที่อาจเกิดน้ำท่วม (๑๕ พ.ค.) ได้แก่ ภาคเหนือ คือ จ.กำแพงเพชร ภาคกลาง คือ จ.นครสวรรค์ อุทัยธานี และกาญจนบุรี ภาคตะวันออกเฉียงเหนือ คือ จ.หนองคาย และหนองบัวลำภู ภาคตะวันออก คือ จ.ตราด ภาคใต้ คือ จ.ชุมพร ระนอง สุราษฎร์ธานี นครศรีธรรมราช สงขลา ยะลา และนราธิวาส

# รายงานสรุปสภาพน้ำในอ่างเก็บน้ำขนาดใหญ่และขนาดกลาง

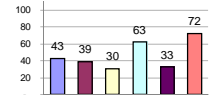
รายงานสถานการณ์ ณ วันที่ 15 พฤษภาคม 2560

ปริมาณน้ำในอ่างที่ใช้การได้ในสปีดทันที + มากกว่า / - น้อยกว่า สปีดกำหนด

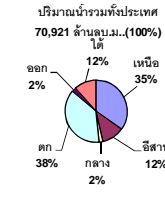
420.38 ล้าน ลบ.ม.

สรุปสถานการณ์ปริมาณน้ำในอ่างเก็บน้ำที่ใช้ในทุกจังหวัดรวมทั้งประเทศ มากกว่าปริมาณน้ำที่ไหลเข้าอ่าง เมื่อเทียบกับสปีดทันทีที่ผ่านมา ควรใช้น้ำอย่างระมัดระวัง

% ปริมาณน้ำรวมแต่ละภาคปัจจุบัน



คงที่	7	อ่าง
ลดลง	19	อ่าง
เพิ่มขึ้น	12	อ่าง



เปรียบเทียบปริมาณน้ำรวมทั่วประเทศปัจจุบัน  
ใน ปี 60 และ ปี 59

วันที่ 15 พฤษภาคม 2560 เท่ากับ 37,484 ล้าน ลบ.ม. หรือ เท่ากับ 53%

วันที่ 15 พฤษภาคม 2559 เท่ากับ 31,675 ล้าน ลบ.ม. หรือ เท่ากับ 45%

ภาค	สถานการณ์ปริมาณน้ำในอ่าง				ปริมาณน้ำเปลี่ยนแปลง (ล้าน ม.³)	สถานะ
	ลดลง (แห่ง)	คงที่ (แห่ง)	เพิ่มขึ้น (แห่ง)	รวม (แห่ง)		
ภาคเหนือ	4	2	1	7	-202.00	ปริมาณน้ำในอ่างเก็บน้ำลดลง
ภาคตะวันออกเฉียงเหนือ	3	2	7	12	-23.00	ปริมาณน้ำในอ่างเก็บน้ำลดลง
ภาคกลาง	1	-	2	3	-3.00	ปริมาณน้ำในอ่างเก็บน้ำลดลง
ภาคตะวันออก	2	-	-	2	-120.00	ปริมาณน้ำในอ่างเก็บน้ำลดลง
ภาคตะวันออก	6	3	1	10	-16.38	ปริมาณน้ำในอ่างเก็บน้ำลดลง
ภาคใต้	3	-	1	4	-56.00	ปริมาณน้ำในอ่างเก็บน้ำลดลง
รวมทั้งประเทศ	19	7	12	38	-420.38	ปริมาณน้ำในอ่างเก็บน้ำลดลง

ภาค	อ่างเก็บน้ำ	ความจุที่รับกักเก็บ (ล้าน ม.³)	ปริมาณน้ำที่ใช้งานได้จริง (ล้าน ม.³)	ปริมาณน้ำในอ่าง (ล้าน ม.³)	%	ปัจจุบัน วันที่ 15 พฤษภาคม 2560				สปีดกำหนด วันที่ 9 พฤษภาคม 2560				ปริมาณน้ำ + เพิ่มขึ้น (ล้าน ม.³)	สถานการณ์ในอ่าง		
						ปริมาณน้ำรวม		ปริมาณน้ำใช้การได้จริง		ปริมาณน้ำรวม		ปริมาณน้ำใช้การได้จริง					
						ปริมาณน้ำรวม (ล้าน ม.³)	%	ปริมาณน้ำใช้การได้จริง (ล้าน ม.³)	%	ปริมาณน้ำรวม (ล้าน ม.³)	%	ปริมาณน้ำใช้การได้จริง (ล้าน ม.³)	%				
<b>ภาคเหนือ (7)</b>																	
1	ภูมิพล (2)	ดาก	13,462	3,800	9,662	4,113	31%	5,476	41%	1,676	12%	5,555	41%	1,755	13%	-79.00	ลดลง
2	สิริกิติ์ (2)	อุดรดิตถ์	9,510	2,850	6,660	3,653	38%	4,627	49%	1,777	19%	4,735	50%	1,885	20%	-108.00	ลดลง
3	แม่โจ้	เชียงใหม่	265	12	253	25	9%	79	30%	67	25%	82	31%	70	26%	-3.00	ลดลง
4	แม่โจ้	เชียงใหม่	263	14	249	23	9%	34	13%	20	8%	34	13%	20	8%	-	คงที่
5	กุ่ม	ลำปาง	106	3	103	19	18%	59	56%	56	53%	57	54%	54	51%	2.00	เพิ่มขึ้น
6	กุดหว้า	ลำปาง	170	6	164	16	9%	97	57%	91	54%	97	57%	91	54%	-	คงที่
7	แควน้อย	พิษณุโลก	939	43	896	245	26%	256	27%	213	23%	270	29%	227	24%	-14.00	ลดลง
<b>รวมภาคเหนือ 34.85%</b>																	
<b>ภาคตะวันออกเฉียงเหนือ (12)</b>																	
8	ห้วยหลวง	อุดรธานี	136	7	129	15	11%	56	41%	49	36%	56	41%	49	36%	-	คงที่
9	น้ำพอง	สกลนคร	520	45	475	142	27%	190	37%	145	28%	187	36%	142	27%	3.00	เพิ่มขึ้น
10	น้ำพอง (2)	สกลนคร	165	8	157	40	24%	56	34%	48	29%	55	33%	47	28%	1.00	เพิ่มขึ้น
11	จำเริญ	ชัยภูมิ	164	37	127	55	34%	81	49%	44	27%	81	49%	44	27%	-	คงที่
12	อุบลรัตน์ (2)	ขอนแก่น	2,431	581	1,850	531	22%	1,061	44%	480	20%	1,052	43%	471	19%	9.00	เพิ่มขึ้น
13	ลำปาว	กาฬสินธุ์	1,980	100	1,880	319	16%	517	26%	417	21%	503	25%	403	20%	14.00	เพิ่มขึ้น
14	ลำคอง	นครราชสีมา	314	22	292	76	24%	70	22%	48	15%	72	23%	50	16%	-2.00	ลดลง
15	ลำพระเพลิง	นครราชสีมา	155	1	154	31	20%	65	42%	64	41%	62	40%	61	39%	3.00	เพิ่มขึ้น
16	มูลขาม	นครราชสีมา	141	7	134	34	24%	57	40%	50	35%	56	40%	49	35%	1.00	เพิ่มขึ้น
17	ลำตะของ	นครราชสีมา	275	7	268	52	19%	76	28%	69	25%	77	28%	70	25%	-1.00	ลดลง
18	ลำน้ำมูล	บุรีรัมย์	121	3	118	57	47%	60	50%	57	47%	57	47%	54	45%	3.00	เพิ่มขึ้น
19	สิรินธร (2)	อุบลราชธานี	1,966	831	1,135	923	47%	993	51%	162	8%	1,047	53%	216	11%	-54.00	ลดลง
<b>รวมภาคตะวันออกเฉียงเหนือ 11.80%</b>																	
<b>ภาคกลาง (3)</b>																	
20	ป่าสักชลสิทธิ์	ลพบุรี	960	3	957	238	25%	204	21%	201	21%	212	22%	209	22%	-8.00	ลดลง
21	ห้วยเสลา	อุทัยธานี	160	17	143	43	27%	84	53%	67	42%	82	51%	65	41%	2.00	เพิ่มขึ้น
22	กรมเสียว	สุพรรณบุรี	240	40	200	55	23%	125	52%	85	35%	122	51%	82	34%	3.00	เพิ่มขึ้น
<b>รวมภาคกลาง 1.92%</b>																	
<b>ภาคตะวันออก (2)</b>																	
23	ศรีนครินทร์ (2)	กาญจนบุรี	17,745	10,265	7,480	11,778	66%	12,610	71%	2,345	13%	12,647	71%	2,382	13%	-37.00	ลดลง
24	วชิราลงกรณ (2)	กาญจนบุรี	8,860	3,012	5,848	3,775	43%	4,069	46%	1,057	12%	4,152	47%	1,140	13%	-83.00	ลดลง
<b>รวมภาคตะวันออก 37.51%</b>																	
<b>ภาคใต้ (6+4)</b>																	
25	ขุนด่าน	นครนายก	224	5.00	219	62	28%	51	23%	46	21%	55	25%	50	22%	-4.00	ลดลง
26	คลองสีด	ฉะเชิงเทรา	420	30.00	390	74	18%	76	18%	46	11%	79	19%	49	12%	-3.00	ลดลง
27	บางพระ (3)	ชลบุรี	117	12.00	105	21	18%	67	57%	55	47%	67	57%	55	47%	-	คงที่
28	หนองปลาไหล (3)	ระยอง	164	13.75	150	81	49%	98	60%	84	51%	98	60%	84	51%	-	คงที่
29	ประแสร์ (3)	ระยอง	295	20.00	275	144	49%	95	32%	75	25%	95	32%	75	25%	-	คงที่
30	มาบประชัน (3)	ระยอง	17	0.72	16	7	42%	8	48%	7	44%	8	48%	7.17	43%	0.15	เพิ่มขึ้น
31	หนองค้อ (3)	ระยอง	21	1.00	20	2	9%	11	50%	10	46%	11	52%	10.09	47%	-0.35	ลดลง
32	ดอกหญ้า (3)	ระยอง	79	3.00	76	17	22%	46	57%	43	54%	46	58%	42.72	54%	-0.08	ลดลง
33	คลองใหญ่ (3)	ระยอง	45	3.00	42	23	51%	24	53%	21	46%	24	53%	20.96	46%	-0.08	ลดลง
34	นกกินเหวงจินดา	ปราจีนบุรี	295	19.00	276	-	0%	74	25%	55	19%	83	28%	64.00	22%	-9.00	ลดลง
<b>รวมภาคใต้ 2.37%</b>																	
<b>ภาคใต้ (4)</b>																	
35	แก่งกระจาน	เพชรบุรี	710	65	645	209	29%	289	41%	224	32%	292	41%	227	32%	-3.00	ลดลง
36	ปราณบุรี	ประจวบคีรีขันธ์	391	18	373	57	15%	170	43%	152	39%	169	43%	151	39%	1.00	เพิ่มขึ้น
37	รัชชประภา (2)	สุราษฎร์ธานี	5,639	1,352	4,287	4,012	71%	4,329	77%	2,977	53%	4,371	76%	3,019	54%	-42.00	ลดลง
38	บางยาง (2)	ยะลา	1,454	276	1,178	706	49%	1,146	79%	870	60%	1,158	80%	882	61%	-12.00	ลดลง
<b>รวมภาคใต้ 11.55%</b>																	
<b>รวมทั้งประเทศ 100% (38)</b>																	

ที่มาข้อมูล : ตารางสรุปสภาพน้ำในอ่างเก็บน้ำขนาดใหญ่ทั่วประเทศ และตารางสรุปสภาพน้ำในอ่างเก็บน้ำภาคตะวันออก กรมชลประทาน

**หมายเหตุ :**

- อ่างเก็บน้ำขนาดใหญ่ หมายถึง อ่างเก็บน้ำที่มีความจุตั้งแต่ 100 ล้าน ลบ.ม. ขึ้นไป
- เป็นอ่างเก็บน้ำอยู่ในความรับผิดชอบของการไฟฟ้าฝ่ายผลิตแห่งประเทศไทย (10) นอกนั้นอยู่ในความรับผิดชอบของกรมชลประทาน (28)
- เป็นอ่างเก็บน้ำขนาดกลางที่มีความสำคัญต่อการอุตสาหกรรมและการประปาฯ ของลุ่มน้ำชายฝั่งทะเลตะวันออก
- ที่มา : กรมชลประทาน และการไฟฟ้าฝ่ายผลิตแห่งประเทศไทย
- จังหวัดที่มีอ่างเก็บน้ำขนาดใหญ่มีจำนวน 26 จังหวัด ไม่มี 50 จังหวัด

รท. หมายถึง ระดับเก็บกักของอ่าง



ศูนย์เผยแพร่



ศูนย์ป้องกันกักตุนน้ำ กรมทรัพยากรน้ำ

**ลำดับของเขื่อนตามความจุ**

- ศรีนครินทร์
- ภูมิพล
- สิริกิติ์
- วชิราลงกรณ
- รัชชประภา
- ลพบุรี
- สิรินธร
- บางยาง
- ลำปาว
- ป่าสัก

**ลำดับของเขื่อนตามปริมาณน้ำใช้การได้**

- ภูมิพล
- ศรีนครินทร์
- สิริกิติ์
- วชิราลงกรณ
- รัชชประภา
- ลำปาว
- ลพบุรี
- บางยาง
- สิรินธร
- ป่าสัก