

รายงานสรุปสภาพน้ำในอ่างเก็บน้ำขนาดใหญ่และขนาดกลาง

ปริมาณน้ำรวมทั่วประเทศ 71,090 ล้าน ลบ.ม. (100%)



ปริมาณน้ำในอ่างเก็บน้ำทั่วประเทศ มีน้ำใช้ได้ใน 66 และ 65

วันที่ 19 มกราคม 2567 เก้าพัน 62,663 ล้าน ลบ.ม. หรือ เก้าพัน 74%

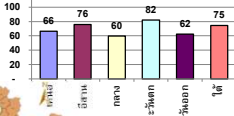
วันที่ 19 มกราคม 2566 เก้าพัน 55,132 ล้าน ลบ.ม. หรือ เก้าพัน 78%

รายงานสถานการณ์ ณ วันที่ 19 มกราคม 2567

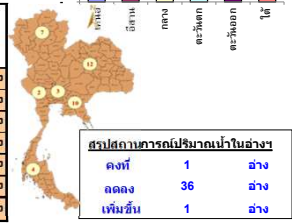
ปริมาณน้ำในอ่างที่ใช้การได้ในลำดับที่ + มากกว่า / - น้อยกว่า สืบลาห์ก่อน 642.40 ล้าน ลบ.ม.

สรุปสถานการณ์ปริมาณน้ำในอ่างเก็บน้ำที่ใช้ในทุกกิจกรรมทั่วประเทศ น้อยกว่า ปริมาณน้ำที่แล้งข้าง เมื่อเทียบกับปริมาณที่ผ่านมา สถานการณ์อยู่ระหว่างเก็บกัก

% ปริมาณน้ำรวมแต่ละภาคปัจจุบัน



ภาค	สถานการณ์ปริมาณน้ำในอ่าง				ปริมาณน้ำเปลี่ยนแปลง (ล้าน ม.³)	สถานะ
	ลดลง (แห่ง)	คงที่ (แห่ง)	เพิ่มขึ้น (แห่ง)	รวม (แห่ง)		
ภาคเหนือ	6	-	1	7	-228.81	ปริมาณน้ำในอ่างเก็บน้ำลดลง
ภาคตะวันออกเฉียงเหนือ	12	-	-	12	-149.42	ปริมาณน้ำในอ่างเก็บน้ำลดลง
ภาคกลาง	2	1	-	3	-36.58	ปริมาณน้ำในอ่างเก็บน้ำลดลง
ภาคตะวันตก	2	-	-	2	-141.83	ปริมาณน้ำในอ่างเก็บน้ำลดลง
ภาคตะวันออก	10	-	-	10	-40.53	ปริมาณน้ำในอ่างเก็บน้ำลดลง
ภาคใต้	4	-	-	4	-45.23	ปริมาณน้ำในอ่างเก็บน้ำลดลง
รวมทั้งประเทศ	36	1	1	38	-642.40	ปริมาณน้ำในอ่างเก็บน้ำลดลง



สรุปสถานการณ์ปริมาณน้ำในอ่าง		
คงที่	1	อ่าง
ลดลง	36	อ่าง
เพิ่มขึ้น	1	อ่าง

ภาค อ่างเก็บน้ำ	ความจุที่ รถ. (ล้าน ม.³)	ปริมาณน้ำ ที่ใช้ใน น้ำใช้ (ล้าน ม.³)	ใช้การ ได้จริง (ล้าน ม.³)	ปริมาณน้ำรวม วันที่ 19 มกราคม 2566		ปัจจุบัน วันที่ 19 มกราคม 2567				สืบลาห์ก่อน วันที่ 13 มกราคม 2567				ปริมาณน้ำ + เพิ่มขึ้น - ลดลง (ล้าน ม.³)	สถานการณ์ ปริมาณน้ำ ในอ่าง		
				%	%	ปริมาณน้ำ (ล้าน ม.³)	%	ปริมาณน้ำ (ล้าน ม.³)	%	ปริมาณน้ำ (ล้าน ม.³)	%						
												ปริมาณน้ำรวม	ปริมาณน้ำใช้การได้จริง			ปริมาณน้ำรวม	ปริมาณน้ำใช้การได้จริง
ภาคเหนือ (8)																	
1	ภูฝอย (2)	คาบ	13,462	3,800	9,662	11,354	84%	9,413	70%	5,613	58%	9,604	71%	5,804	60%	-191.00	ลดลง
2	สิริภักดิ์ (2)	สลกนคร	9,510	2,850	6,660	6,086	64%	5,479	58%	2,629	39%	5,550	58%	2,700	41%	-71.00	ลดลง
3	แม่จันทน์ (2)	เชียงใหม่	265	12	253	265	100%	280	106%	268	106%	282	106%	270	107%	-1.39	ลดลง
4	แม่จันทน์ (2)	เชียงใหม่	263	14	249	237	90%	212	80%	198	79%	211	80%	197	79%	0.42	เพิ่มขึ้น
5	บ้านห้วย	ลำปาง	106	3	103	90	85%	89	84%	86	83%	91	86%	88	85%	-2.00	ลดลง
6	บ้านห้วย	ลำปาง	170	6	164	183	108%	169	99%	163	99%	173	102%	167	102%	-4.00	ลดลง
7	บ้านห้วย	พิจิตร	939	43	896	758	81%	783	83%	740	83%	808	86%	765	85%	-25.00	ลดลง
8	บ้านห้วย	ลำปาง	110	16	94	76	69%	81	74%	65	69%	86	78%	70	74%	-4.55	ลดลง
	รวมภาคเหนือ 34.85%		24,825	6,744	18,081	19,048	77%	16,506	66%	9,762	54%	16,805	68%	9,991	55%	-228.81	ลดลง
ภาคตะวันออกเฉียงเหนือ (12)																	
9	บ้านห้วย	อุตรดิตถ์	136	7	129	105	77%	100	74%	93	72%	103	75%	96	74%	-2.49	ลดลง
10	บ้านห้วย	สลกนคร	520	45	475	323	62%	374	72%	329	69%	386	74%	341	72%	-12.63	ลดลง
11	บ้านห้วย	สลกนคร	165	8	157	86	52%	123	75%	115	73%	125	76%	117	75%	-2.18	ลดลง
12	บ้านห้วย	ชัยภูมิ	164	37	127	135	82%	117	72%	80	63%	127	77%	90	71%	-9.52	ลดลง
13	บ้านห้วย	ขอนแก่น	2,431	581	1,850	1,746	72%	1,875	77%	1,294	70%	1,925	79%	1,344	73%	-49.68	ลดลง
14	บ้านห้วย	กาฬสินธุ์	1,980	100	1,880	1,602	81%	1,653	84%	1,553	83%	1,692	85%	1,592	85%	-38.36	ลดลง
15	บ้านห้วย	นครราชสีมา	314	22	292	324	103%	169	54%	147	50%	172	55%	150	51%	-3.00	ลดลง
16	บ้านห้วย	นครราชสีมา	155	1	154	145	93%	103	67%	102	66%	105	68%	104	67%	-1.73	ลดลง
17	บ้านห้วย	นครราชสีมา	141	7	134	132	94%	82	58%	75	56%	83	59%	76	57%	-1.00	ลดลง
18	บ้านห้วย	นครราชสีมา	275	7	268	256	93%	144	52%	137	51%	145	53%	138	51%	-1.00	ลดลง
19	บ้านห้วย	บุรีรัมย์	121	3	118	110	91%	72	60%	69	59%	73	60%	70	59%	-0.48	ลดลง
20	บ้านห้วย	อุบลราชธานี	1,966	831	1,135	1,540	78%	1,523	77%	692	61%	1,550	79%	719	63%	-27.35	ลดลง
	รวมภาคตะวันออกเฉียงเหนือ 11.80%		8,369	1,649	6,720	6,504	78%	6,336	76%	4,687	70%	6,485	77%	4,836	72%	-149.42	ลดลง
ภาคกลาง (3)																	
21	บ้านห้วย	ลพบุรี	960	3	957	745	78%	682	71%	679	71%	723	75%	720	75%	-41.40	ลดลง
22	บ้านห้วย	ลพบุรี	160	17	143	130	81%	70	44%	53	37%	71	44%	54	38%	-0.66	ลดลง
23	บ้านห้วย	สุพรรณบุรี	299	99	200	296	99%	93	31%	-	0%	94	31%	-	0%	-	คงที่
	รวมภาคกลาง 1.92%		1,419	119	1,300	1,171	82%	845	60%	732	52%	888	63%	769	59%	-36.58	ลดลง
ภาคตะวันออก (2)																	
24	บ้านห้วย	กาญจนบุรี	17,745	10,265	7,480	15,717	89%	14,522	82%	4,257	57%	14,559	82%	4,294	57%	-37.00	ลดลง
25	บ้านห้วย	กาญจนบุรี	8,860	3,012	5,848	5,723	65%	7,302	82%	4,290	73%	7,407	84%	4,395	75%	-104.83	ลดลง
	รวมภาคตะวันออก 37.51%		26,605	13,277	13,328	21,439	81%	21,824	82%	8,547	64%	21,966	83%	8,689	65%	-141.83	ลดลง
ภาคใต้ (6+4)																	
26	บ้านห้วย	นครศรีธรรมราช	224	5.00	219	173	77%	153	68%	148	68%	160	71%	155	71%	-6.75	ลดลง
27	บ้านห้วย	นครศรีธรรมราช	420	30.00	390	266	63%	116	28%	86	22%	125	30%	95	24%	-9.31	ลดลง
28	บ้านห้วย	ระนอง	117	12.00	105	102	87%	75	64%	63	60%	78	67%	66	63%	-2.83	ลดลง
29	บ้านห้วย	ระนอง	164	13.75	150	160	97%	149	91%	135	90%	152	93%	138	92%	-3.07	ลดลง
30	บ้านห้วย	ระนอง	295	20.00	275	258	87%	229	77%	209	76%	234	79%	214	78%	-5.76	ลดลง
31	บ้านห้วย	ระนอง	17	0.72	16	15	92%	11	64%	10	63%	11	65%	10.14	64%	-0.21	ลดลง
32	บ้านห้วย	ระนอง	21	1.00	20	20	93%	7	33%	6	30%	7	35%	6.49	32%	-0.44	ลดลง
33	บ้านห้วย	ระนอง	79	3.00	76	73	92%	52	65%	49	64%	54	68%	50.64	66%	-1.81	ลดลง
34	บ้านห้วย	ระนอง	45	3.00	42	35	76%	25	55%	22	52%	27	59%	23.79	56%	-1.81	ลดลง
35	บ้านห้วย	ปราจีนบุรี	295	19.00	276	224	76%	229	78%	210	76%	238	81%	218.53	79%	-8.53	ลดลง
	รวมภาคใต้ 2.37%		1,678	107	1,570	1,326	79%	1,045	62%	938	60%	1,086	65%	978	62%	-40.53	ลดลง
ภาคอื่น (4)																	
36	บ้านห้วย	เพชรบุรี	710	65	645	479	67%	403	57%	338	52%	409	58%	344	53%	-6.18	ลดลง
37	บ้านห้วย	ประจวบคีรีขันธ์	391	18	373	228	58%	167	43%	149	40%	173	44%	155	42%	-6.00	ลดลง
38	บ้านห้วย	สุราษฎร์ธานี	5,639	1,352	4,287	3,704	66%	4,338	77%	2,986	70%	4,359	77%	3,007	70%	-21.66	ลดลง
39	บ้านห้วย	ยะลา	1,454	276	1,178	1,232	85%	1,198	82%	922	78%	1,209	83%	933	79%	-11.39	ลดลง
	รวมภาคอื่น 11.55%		8,194	1,711	6,483	5,643	69%	6,106	75%	4,395	68%	6,151	75%	4,440	68%	-45.23	ลดลง
	รวมทั้งประเทศ 100%(38)		71,090	23,607	47,482	55,132	78%	52,663	74%	29,606	61%	30,132	42%	29,703	63%	-642.40	ลดลง

หมายเหตุ : ตารางสรุปสภาพน้ำในอ่างเก็บน้ำขนาดใหญ่ทั่วประเทศ และตารางสรุปสภาพน้ำในอ่างเก็บน้ำขนาดกลาง กรมชลประทาน

หมายเหตุ :

- 1) อ่างเก็บน้ำขนาดใหญ่ หมายถึง อ่างเก็บน้ำที่มีความจุตั้งแต่ 100 ล้าน ลบ.ม. ขึ้นไป
 - 2) เป็นอ่างเก็บน้ำที่อยู่ในความรับผิดชอบของการไฟฟ้าฝ่ายผลิตแห่งประเทศไทย(10) นอกนั้นอยู่ในความรับผิดชอบของกรมชลประทาน(28)
 - 3) เป็นอ่างเก็บน้ำขนาดกลางที่มีความสำคัญต่อการชลประทานและการประปา ของส่วนราชการตั้งแต่ระดับจังหวัด
 - 4) จังหวัดที่มีอ่างเก็บน้ำขนาดใหญ่มีจำนวน 26 จังหวัด ไม่มี 50 จังหวัด
 - 5) ที่มา : กรมชลประทาน และการไฟฟ้าฝ่ายผลิตแห่งประเทศไทย
- รศ. นพ. สวัสดิ์เกียรติชัยกุล



ศูนย์มณฑล



กองวิเคราะห์และประเมินสถานการณ์น้ำ กรมทรัพยากรน้ำ

ลำดับของเขื่อนตามความยาว

- 1.ศรีนครินทร์ 2.ภูฝอย 3.สิริภักดิ์ 4.วีระราษฎร์ 5.ชัยประภา 6.อุบลรัตน์ 7.สิรินธร 8.บางนาง 9.ลำปาง 10.ป่าสัก
- ลำดับของเขื่อนตามปริมาณน้ำใช้การได้ 1.ภูฝอย 2.ศรีนครินทร์ 3.สิริภักดิ์ 4.วีระราษฎร์ 5.ชัยประภา 6.ลำปาง 7.อุบลรัตน์ 8.บางนาง 9.สิรินธร 10.ป่าสัก