



รายงานสถานการณ์น้ำรายวัน

เสนอโดย

ศูนย์เขชลา

กองวิเคราะห์และประเมินสถานการณ์น้ำ

กรมทรัพยากรน้ำ

ประจำวันที่ ๓๑ ตุลาคม ๒๕๖๖

## สารบัญ

- ๑) รายงานสถานการณ์พื้นที่เสี่ยงอุทกภัยน้ำหลากในเขตพื้นที่ลาด  
เชิงเขา
- ๒) รายงานแหล่งน้ำขนาดเล็ก
- ๓) รายงานสถานการณ์น้ำรายลุ่มน้ำ



รายงานสถานการณ์พื้นที่  
เสี่ยงอุทกภัยน้ำหลากในเขต  
พื้นที่ลาดเชิงเขา

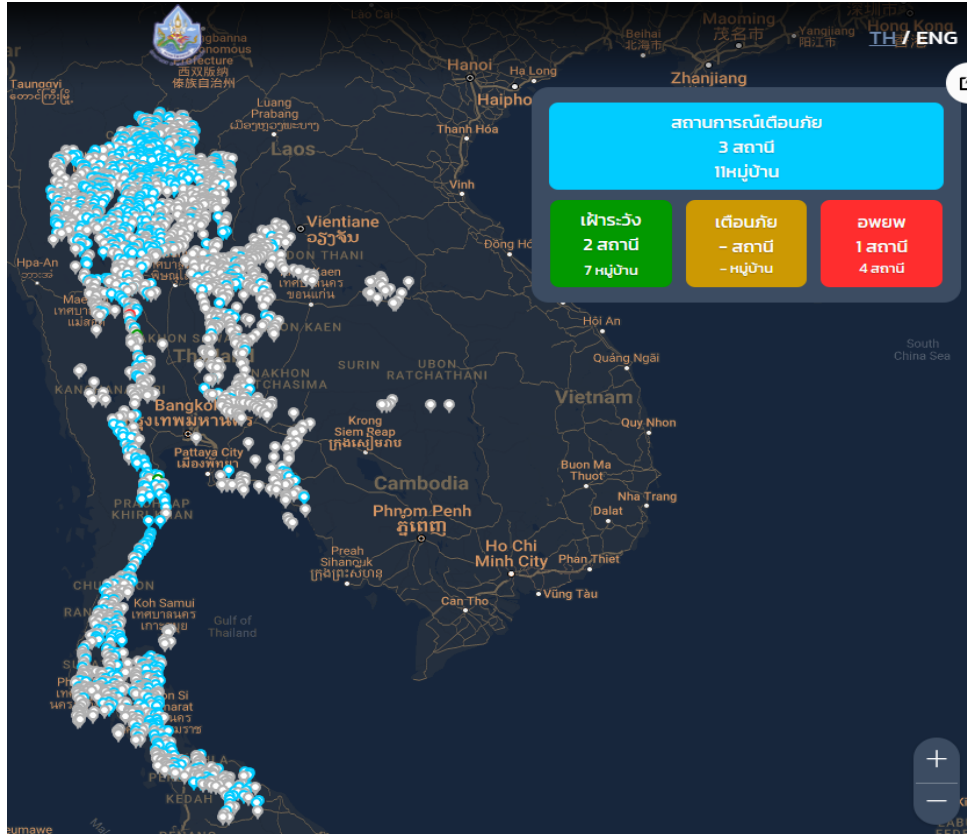


## รายงานสถานการณ์พื้นที่เสี่ยงอุทกภัยน้ำหลากในเขตพื้นที่ลาดเชิงเขา

วันที่ 31 ตุลาคม 2566 เวลา 15:00 น.

### 1) Early Warning System (31 ตุลาคม 2566 เวลา 15.00 น)

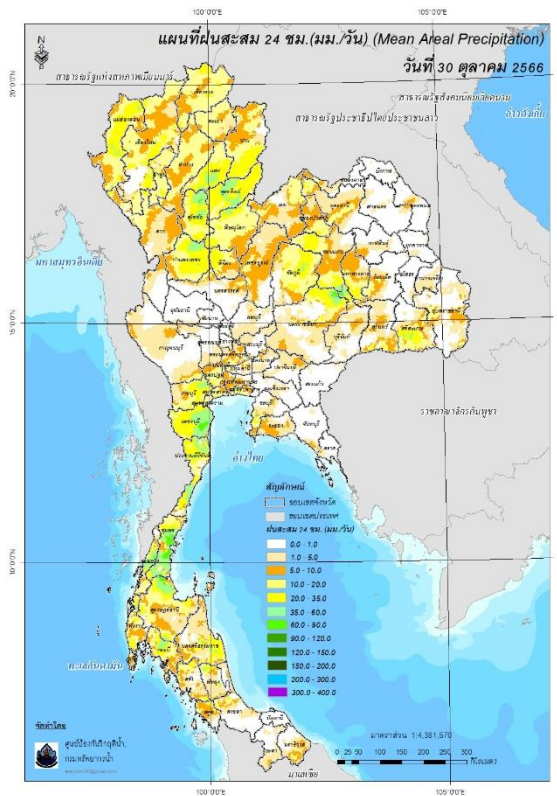
สถานี Early Warning System มีปริมาณฝนตกย้อนหลัง 12 ชั่วโมง 877 หมู่บ้าน



ที่มา : กองวิจัย พัฒนาและอุทกวิทยา

### 2) ปริมาณฝน

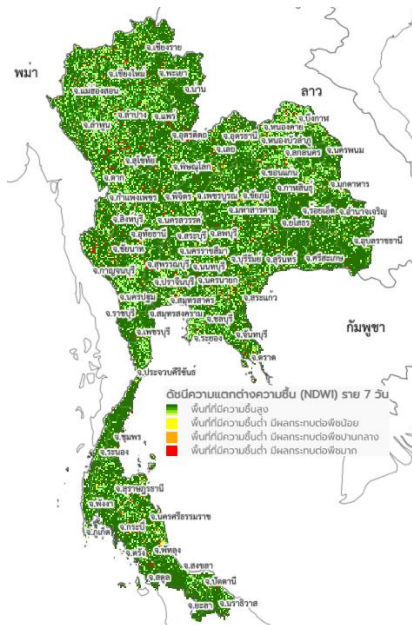
ผลการเปรียบเทียบปริมาณฝนสะสม 24 ชั่วโมง ของวันที่ 30 – 31 ตุลาคม 2566 (เวลา 15:00 น.) จากระบบของ Southeast Asia Flash Flood Guidance System (SEAFFGS) แสดงให้เห็นว่ามีปริมาณฝนภาคเหนือบางส่วน ภาคตะวันออกเฉียงเหนือบางส่วน และภาคใต้บางส่วน มีปริมาณฝนสะสมประมาณ 20 - 35 มม./วัน ส่วนบริเวณจังหวัดสุโขทัย นครราชสีมา บุรีรัมย์ เพชรบุรี ชุมพร ระนอง และสุราษฎร์ธานี ปริมาณฝนสะสมประมาณ 60 - 90 มม./วัน



ปริมาณฝนสะสม 24 ชั่วโมง (SEAFFGS)

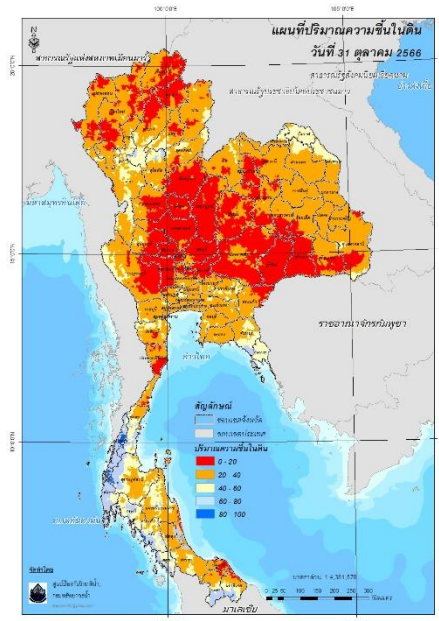
3) ปริมาณความชื้นในดิน

ปริมาณความชื้นในดินจากแผนที่ดาวเทียมของ Gistda (ดัชนีความแตกต่าง (NDWI) ราย 7 วัน) และค่าความชื้นในดินที่ได้จากระบบ SEAFFGS พบว่าบริเวณพบว่าบริเวณ ภาคตะวันออก และภาคใต้ มีค่าความชื้นอยู่ในเกณฑ์ประมาณร้อยละ 60 - 80 สภาวะดังกล่าวหมายถึงดินในพื้นที่บริเวณดังกล่าวยังสามารถรองรับปริมาณน้ำฝนได้อีกประมาณ 40% ก่อนที่จะเข้าสู่สภาพอิ่มตัว



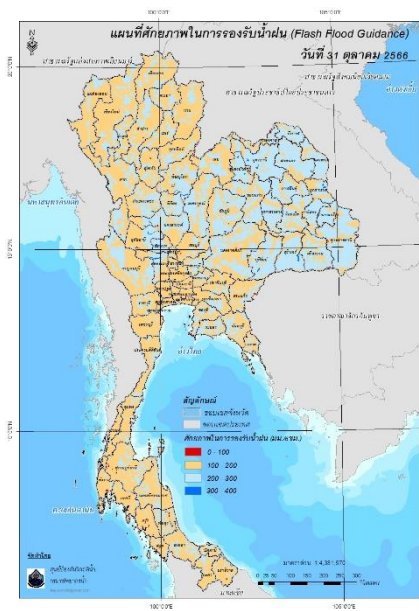
แผนที่ดาวเทียมของ Gistda

(24 - 31 ต.ค. 66)



ปริมาณความชื้นในดิน (SEAFFGS)

#### 4) ศักยภาพในการรองรับน้ำฝน FFG (Flash Flood Guidance)



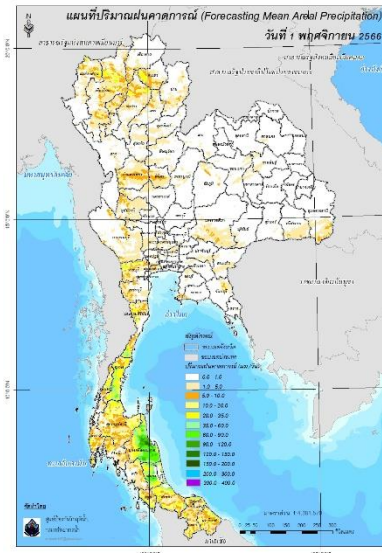
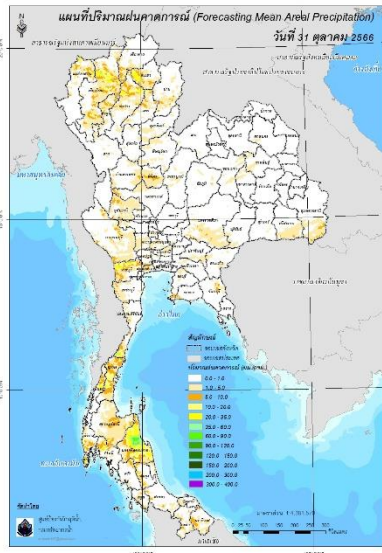
โดยศักยภาพในการรองรับน้ำฝนของพื้นที่จังหวัดลำปาง สุโขทัย พิษณุโลก หนองคาย สระแก้ว ลพบุรี ชุมพร ระนอง พังงา สุราษฎร์ธานี ตรัง สตูล และนราธิวาส สามารถรองรับปริมาณฝนได้น้อยกว่า 100 มม./6ชม

FFG หมายถึง ค่าความสามารถในการรองรับปริมาณฝนของพื้นที่นั้นๆ ก่อนที่จะเกิดสภาวะน้ำล้นตลิ่งที่จุดออกของปลายพื้นที่ โดยค่า FFG 06-hr หมายถึง ปริมาณฝนที่จะส่งผลให้เกิดสภาวะน้ำล้นตลิ่งที่ปลายลุ่มน้ำในอีก 6 ชั่วโมงข้างหน้า (มม./6ชม.)

#### 5) ปริมาณฝนคาดการณ์ล่วงหน้า

ปริมาณฝนคาดการณ์ในวันที่ 31 ตุลาคม 2566 เวลา 21.00 น. บริเวณภาคเหนือบางส่วน ภาคตะวันตกบางส่วน และภาคใต้บางส่วน มีปริมาณฝนสะสม 6 ชั่วโมงข้างหน้า 20 – 35 มม. ส่วนบริเวณจังหวัดราชบุรี และประจวบคีรีขันธ์ จะมีปริมาณฝนสะสม 6 ชั่วโมงข้างหน้า 35 - 60 มม. ส่วนบริเวณจังหวัดนครศรีธรรมราช จะมีปริมาณฝนสะสม 6 ชั่วโมงข้างหน้า 60 – 90 มม.

ปริมาณฝนคาดการณ์ในวันที่ 1 พฤศจิกายน 2566 เวลา 15.00 น. บริเวณภาคเหนือบางส่วน ภาคตะวันตกบางส่วน และภาคใต้ มีปริมาณฝนสะสม 24 ชั่วโมงข้างหน้า 20 – 35 มม. ส่วนบริเวณจังหวัดประจวบคีรีขันธ์ ชุมพร พัทลุง และสงขลา จะมีปริมาณฝนสะสม 24 ชั่วโมงข้างหน้า 60 - 90 มม. ส่วนบริเวณจังหวัดนครศรีธรรมราช จะมีปริมาณฝนสะสม 24 ชั่วโมงข้างหน้า 90 – 120 มม.



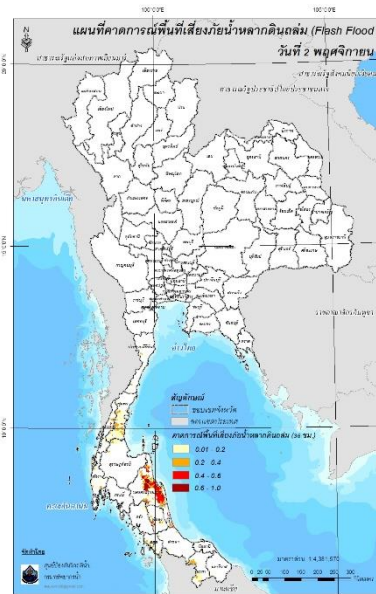
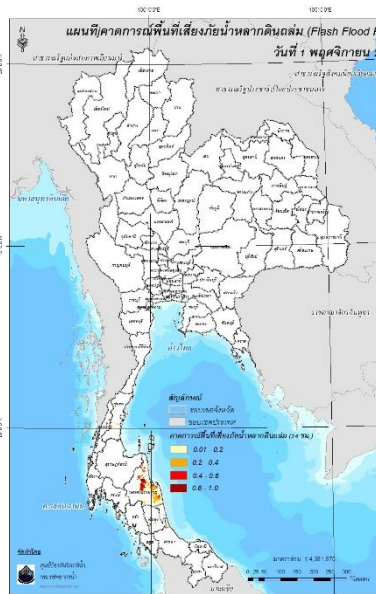
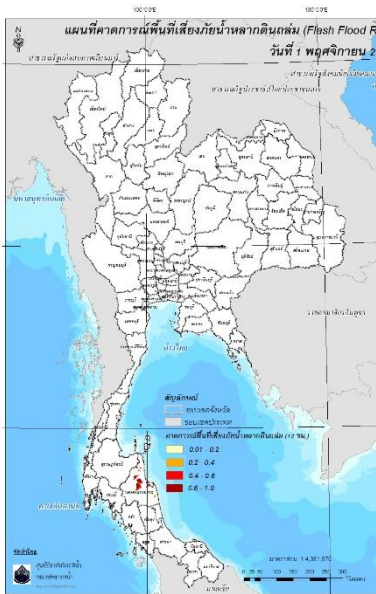
ปริมาณฝนคาดการณ์ในวันที่ 31 ตุลาคม 2566

ปริมาณฝนคาดการณ์ในวันที่ 1 พฤศจิกายน 2566

6) ความเสี่ยงจากน้ำท่วม

- การคาดการณ์พื้นที่เสี่ยงภัยน้ำหลากดินถล่มจากข้อมูล SEAFFGS วันที่ 31 ตุลาคม 2566 ในอีก 12 ชม. 24 ชม. และ 36 ชม. พบพื้นที่เสี่ยง อ.กระบุรี อ.ละอุ่น จ.ระนอง / อ.สิชล อ.นบพิตำ อ.พิปูน อ.ลานสกา อ.เมือง อ.เชียรใหญ่ อ.หัวไทร จ.นครศรีธรรมราช / อ.งขลา จ.พัทลุง

แผนที่แสดงการคาดการณ์พื้นที่เสี่ยงภัยน้ำหลากดินถล่ม วันที่ 31 ตุลาคม 2566



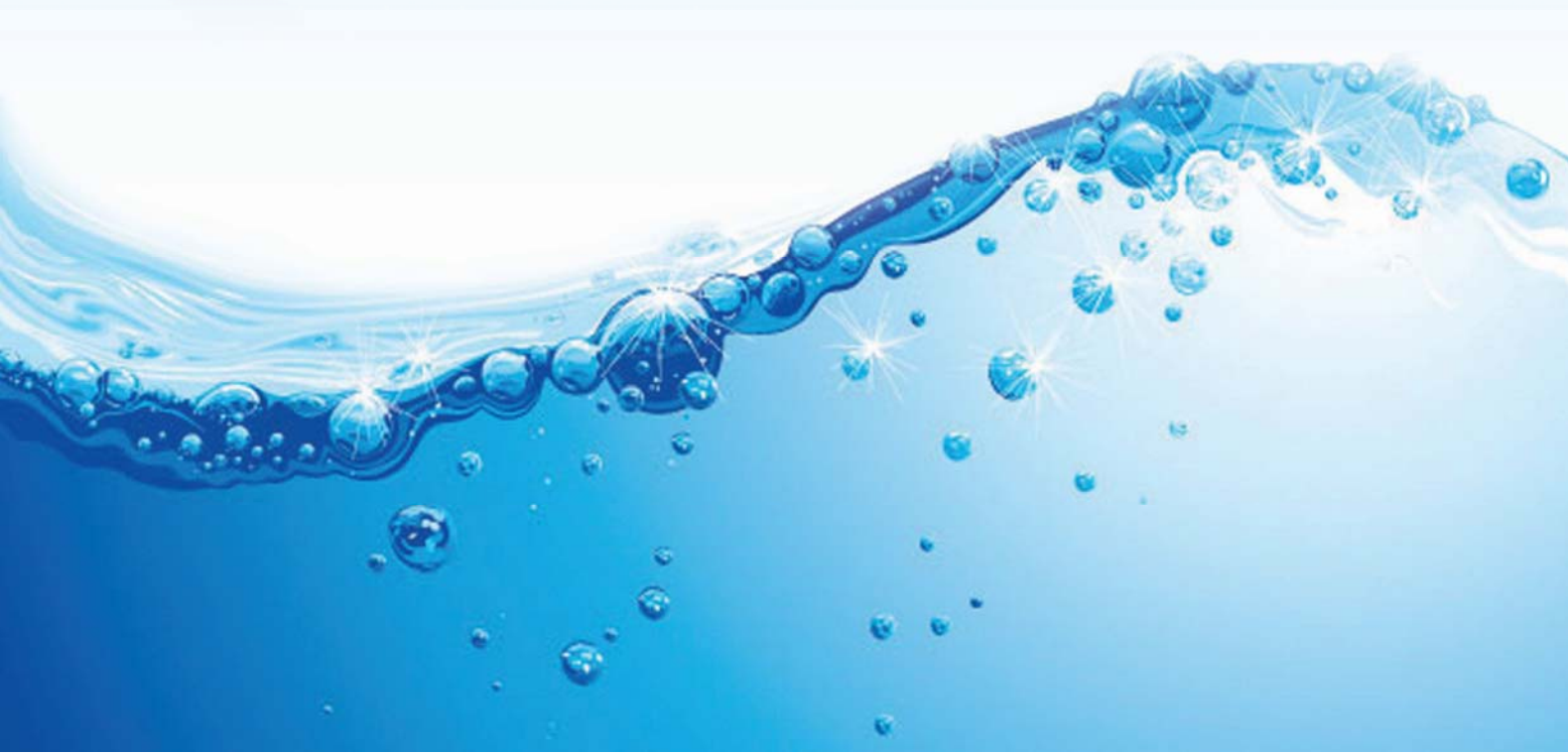
วันที่ 1 พ.ย. 2566 (03:00 น.)

วันที่ 1 พ.ย. 2566 (15:00 น.)

วันที่ 2 พ.ย. 2566 (03:00 น.)

คำแนะนำ: ข้อมูลดังกล่าวเป็นการคาดการณ์พื้นที่เสี่ยงภัยน้ำหลาก โดยอาศัยข้อมูลปริมาณฝนจากดาวเทียม ดังนั้นรายงานฉบับนี้ควรใช้งานควบคู่ไปกับการตรวจวัดปริมาณฝนจริงภาคสนาม และข้อมูลจากเรดาร์เพื่อประกอบการตัดสินใจ

# แหล่งน้ำขนาดเล็ก



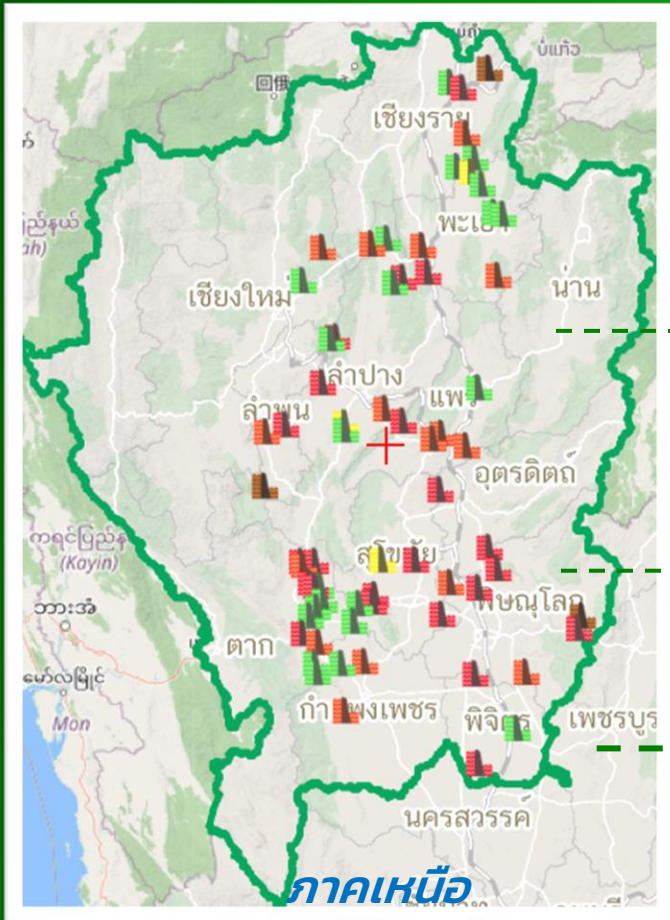




# รายงานสถานการณ์ปริมาณน้ำแหล่งน้ำขนาดเล็ก

## SRM-DWR ข้อมูลแหล่งน้ำขนาดเล็ก “ภาคเหนือ”

### วันที่ 31 ตุลาคม 2566 เวลา 9.57 น.



**ปัจจุบัน**  
ปริมาณน้ำ **82.12%**  
ภาคเหนือ

ความจุเก็บกัก **146.96** ล้าน ลบ.ม.  
ปริมาณน้ำ **178.96** ล้าน ลบ.ม.

แหล่งน้ำขนาดเล็ก **67** แห่ง

| ชื่อแหล่งน้ำ                | จังหวัด   | ระดับน้ำ (ม.รทก.) | ความจุอ่าง (ล้าน ลบ.ม.) | ปริมาณน้ำ (ล้าน ลบ.ม.) | ร้อยละ ปริมาณน้ำ |
|-----------------------------|-----------|-------------------|-------------------------|------------------------|------------------|
| ภาคเหนือ                    |           |                   |                         |                        |                  |
| Q มิ่งเม็ก                  | อุตรดิตถ์ | 48.55             | 0.72                    | 1.14                   | 158.33%          |
| Q หนองคลองแม่               | ตาก       | 137.50            | 1.27                    | 1.87                   | 147.24%          |
| Q หนองกระทุ้งปง             | ลำปาง     | 145.75            | 0.90                    | 1.18                   | 131.11%          |
| Q อ่างเก็บน้ำสองแคว หลวง    | ตาก       | 195.00            | 1.04                    | 1.21                   | 116.35%          |
| Q หนองข่า                   | ตาก       | 136.00            | 7.93                    | 9.04                   | 114.00%          |
| Q อ่างเก็บน้ำห้วยคลองเหมือง | อุตรดิตถ์ | 92.38             | 2.38                    | 2.71                   | 113.87%          |
| Q มิ่งใหญ่                  | สุโขทัย   | 47.38             | 0.55                    | 0.61                   | 110.91%          |
| Q อ่างเก็บน้ำห้วยแม่สิน     | แพร่      | 194.89            | 0.30                    | 0.33                   | 110.00%          |
| Q มิ่งรฆาณ                  | พิษณุโลก  | 38.85             | 4.19                    | 4.55                   | 108.59%          |
| Q มิ่งสะกิด                 | อุตรดิตถ์ | 60.22             | 0.70                    | 0.76                   | 108.57%          |

| ร้อยละปริมาณน้ำเก็บกัก | จำนวนแหล่งน้ำ |
|------------------------|---------------|
| 0-20                   | 3             |
| 21-30                  | 3             |
| 31-80                  | 22            |
| 81-100                 | 16            |
| 100+                   | 23            |

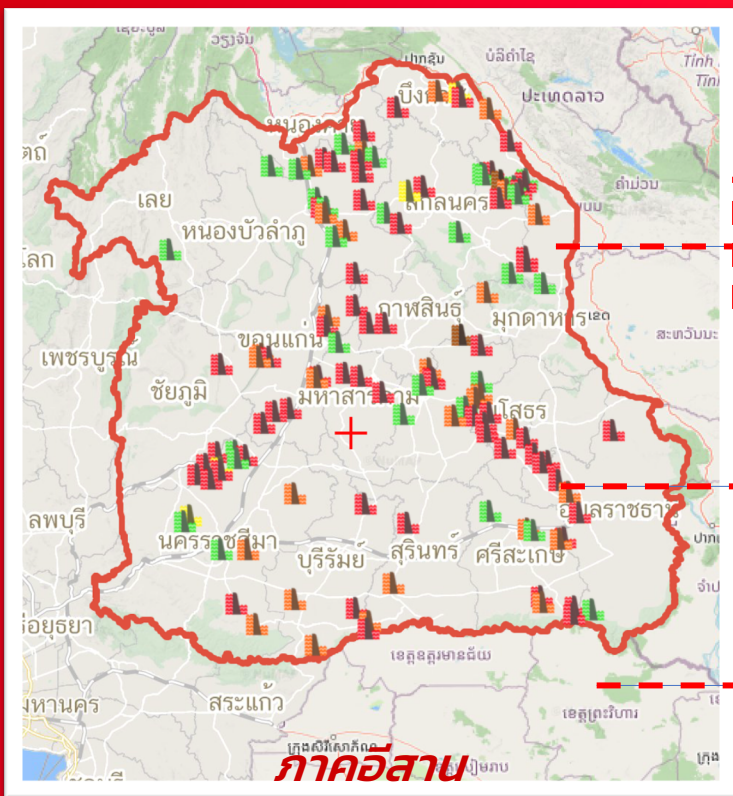
ค้นหาเพิ่มเติม Scan Me





# รายงานสถานการณ์ปริมาณน้ำแหล่งน้ำขนาดเล็ก

SRM-DWR ข้อมูลแหล่งน้ำขนาดเล็ก "ภาคตะวันออกเฉียงเหนือ"  
วันที่ 31 ตุลาคม 2566 เวลา 10.00 น.



ปัจจุบัน

**93.67 %**

ปริมาณน้ำ ภาคอีสาน

ความจุเก็บกัก **268.5** ล้าน ลบ.ม.

ปริมาณน้ำ **251.5** ล้าน ลบ.ม.

แหล่งน้ำขนาดเล็ก **126** แห่ง

ภาคอีสาน

| ชื่อแหล่งน้ำ             | จังหวัด   | ระดับน้ำ (ม.รทก.) | ความจุอ่าง (ล้าน ลบ.ม.) | ปริมาณน้ำ (ล้าน ลบ.ม.) | ร้อยละ ปริมาณน้ำ |
|--------------------------|-----------|-------------------|-------------------------|------------------------|------------------|
| ภาคตะวันออกเฉียงเหนือ    |           |                   |                         |                        |                  |
| Q อ่างเก็บน้ำห้วยหนองโตก | นครพนม    | 145.24            | 0.66                    | 1.20                   | 181.82%          |
| Q อ่างเก็บน้ำกุดนาแซง    | ขอนแก่น   | 164.37            | 2.21                    | 3.69                   | 166.97%          |
| Q อ่างเก็บน้ำห้วยน้ำบ่อ  | นครพนม    | 144.60            | 0.79                    | 1.23                   | 155.70%          |
| Q สระหนองมือ             | นครพนม    | 144.55            | 0.39                    | 0.59                   | 151.28%          |
| Q หนองบึงกุย             | กาฬสินธุ์ | 136.00            | 0.27                    | 0.38                   | 140.74%          |
| Q หนองสามหมื่น           | ชัยภูมิ   | 215.00            | 3.24                    | 4.56                   | 140.74%          |
| Q บึงโดน                 | กาฬสินธุ์ | 135.87            | 1.40                    | 1.95                   | 139.29%          |
| Q หนองแกใหญ่             | ขอนแก่น   | 162.56            | 0.98                    | 1.33                   | 135.71%          |

| ร้อยละปริมาณน้ำเก็บกัก | จำนวนแหล่งน้ำ |
|------------------------|---------------|
| 0-20                   | 2             |
| 21-30                  | 4             |
| 31-80                  | 29            |
| 81-100                 | 29            |
| 100+                   | 62            |

ค้นหาเพิ่มเติม  
Scan Me

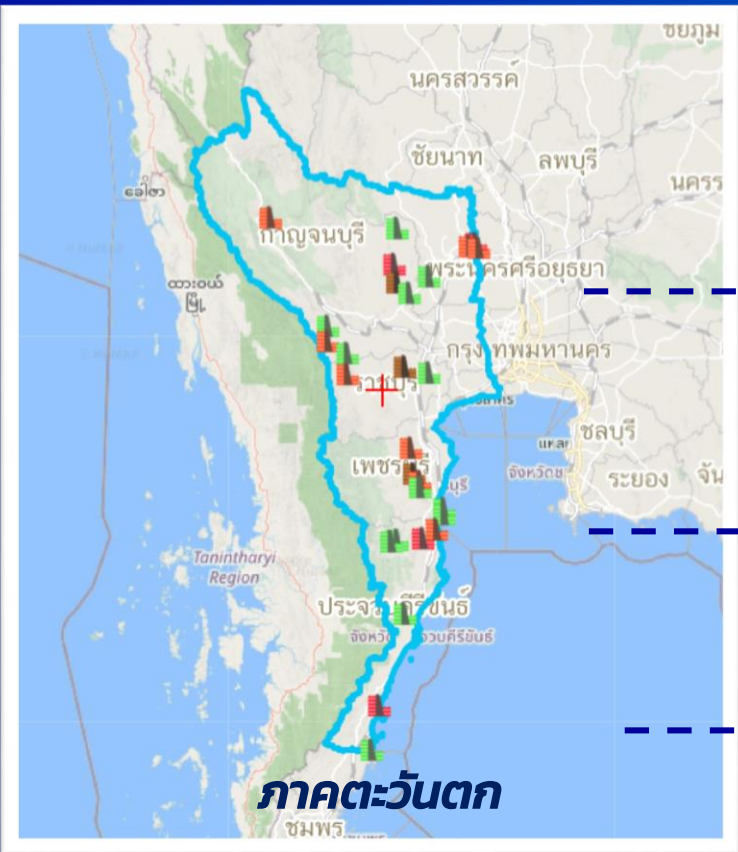




# รายงานสถานการณ์ปริมาณน้ำแหล่งน้ำขนาดเล็ก

SRM-DWR ข้อมูลแหล่งน้ำขนาดเล็ก “ภาคตะวันตก”

วันที่ 31 ตุลาคม 2566 เวลา 09.40 น.



ปัจจุบัน

**83.15 %**

ปริมาณน้ำ ภาคตะวันตก

ความจุเก็บกัก **23.97** ล้าน ลบ.ม.

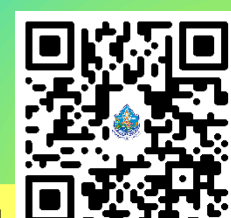
ปริมาณน้ำ **19.93** ล้าน ลบ.ม.

แหล่งน้ำขนาดเล็ก **28** แห่ง

| ชื่อแหล่งน้ำ | จังหวัด                         | ระดับน้ำ (ม.รทก.) | ความจุอ่าง (ล้าน ลบ.ม.) | ปริมาณน้ำ (ล้าน ลบ.ม.) | ร้อยละ ปริมาณน้ำ |         |
|--------------|---------------------------------|-------------------|-------------------------|------------------------|------------------|---------|
| ภาคตะวันตก   |                                 |                   |                         |                        |                  |         |
| Q            | อ่างเก็บน้ำหนองกร่าง            | กาญจนบุรี         | 140.50                  | 0.32                   | 0.41             | 128.13% |
| Q            | อ่างเก็บน้ำท่ามะขาม (ห้วยไค้ดอ) | ประจวบคีรีขันธ์   | 93.28                   | 0.37                   | 0.41             | 110.81% |
| Q            | บึงลำดอง                        | สุพรรณบุรี        | 6.34                    | 0.61                   | 0.67             | 109.84% |
| Q            | อ่างเก็บน้ำห้วยทราย             | เพชรบุรี          | 47.16                   | 1.57                   | 1.71             | 108.92% |
| Q            | อ่างเก็บน้ำท่าข้ามสุด           | กาญจนบุรี         | 253.90                  | 0.46                   | 0.49             | 106.52% |
| Q            | อ่างเก็บน้ำบ้านสามัคคีธรรม      | กาญจนบุรี         | 149.00                  | 0.61                   | 0.60             | 98.36%  |
| Q            | อ่างเก็บน้ำหนองนาทะเล           | กาญจนบุรี         | 52.00                   | 3.98                   | 3.81             | 95.73%  |
| Q            | อ่างเก็บน้ำศรีมงคล              | กาญจนบุรี         | 153.03                  | 1.00                   | 0.95             | 95.00%  |
| Q            | อ่างเก็บน้ำไทรงาม               | เพชรบุรี          | 94.00                   | 0.76                   | 0.70             | 92.11%  |
| Q            | บึงหนองจอก                      | สุพรรณบุรี        | 7.06                    | 0.41                   | 0.36             | 87.80%  |
| Q            | บึงหนองอ้อย                     | สุพรรณบุรี        | 5.06                    | 0.16                   | 0.14             | 87.50%  |
| Q            | อ่างเก็บน้ำระหาร                | เพชรบุรี          | 56.00                   | 0.72                   | 0.63             | 87.50%  |
| Q            | อ่างเก็บน้ำวิโมกขสันต์          | เพชรบุรี          | 49.67                   | 2.15                   | 1.88             | 87.44%  |
| Q            | หนองน้ำบ้านพัฒนา                | กาญจนบุรี         | 290.06                  | 1.61                   | 1.37             | 85.09%  |
| Q            | หนองน้ำทะเลสาม                  | กาญจนบุรี         | 44.00                   | 0.20                   | 0.16             | 80.00%  |
| Q            | อ่างเก็บน้ำข้างแรก              | ประจวบคีรีขันธ์   | 54.00                   | 1.29                   | 0.99             | 76.74%  |

| ร้อยละปริมาณน้ำเก็บกัก | จำนวนแหล่งน้ำ |
|------------------------|---------------|
| 0-20                   | 2             |
| 21-30                  | 0             |
| 31-80                  | 11            |
| 81-100                 | 9             |
| 100+                   | 6             |

ค้นหาเพิ่มเติม  
Scan Me



รายงานสถานการณ์น้ำ  
รายลุ่มน้ำ





# ระบบติดตามสถานการณ์น้ำทางไกลอัตโนมัติ

กองวิเคราะห์และประเมินสถานการณ์น้ำ กรมทรัพยากรน้ำ กระทรวงทรัพยากรธรรมชาติและสิ่งแวดล้อม  
180/3 ถนนพระรามที่ 6 ซอย 34 แขวงพญาไท เขตพญาไท กรุงเทพมหานคร 10400 โทรศัพท์ 0 2271 6000  
<http://tele-songkramhuailuang.dwr.go.th>



## รายงานสถานการณ์น้ำลุ่มน้ำสงครามและห้วยหลวง วันที่ 31 ตุลาคม 2566

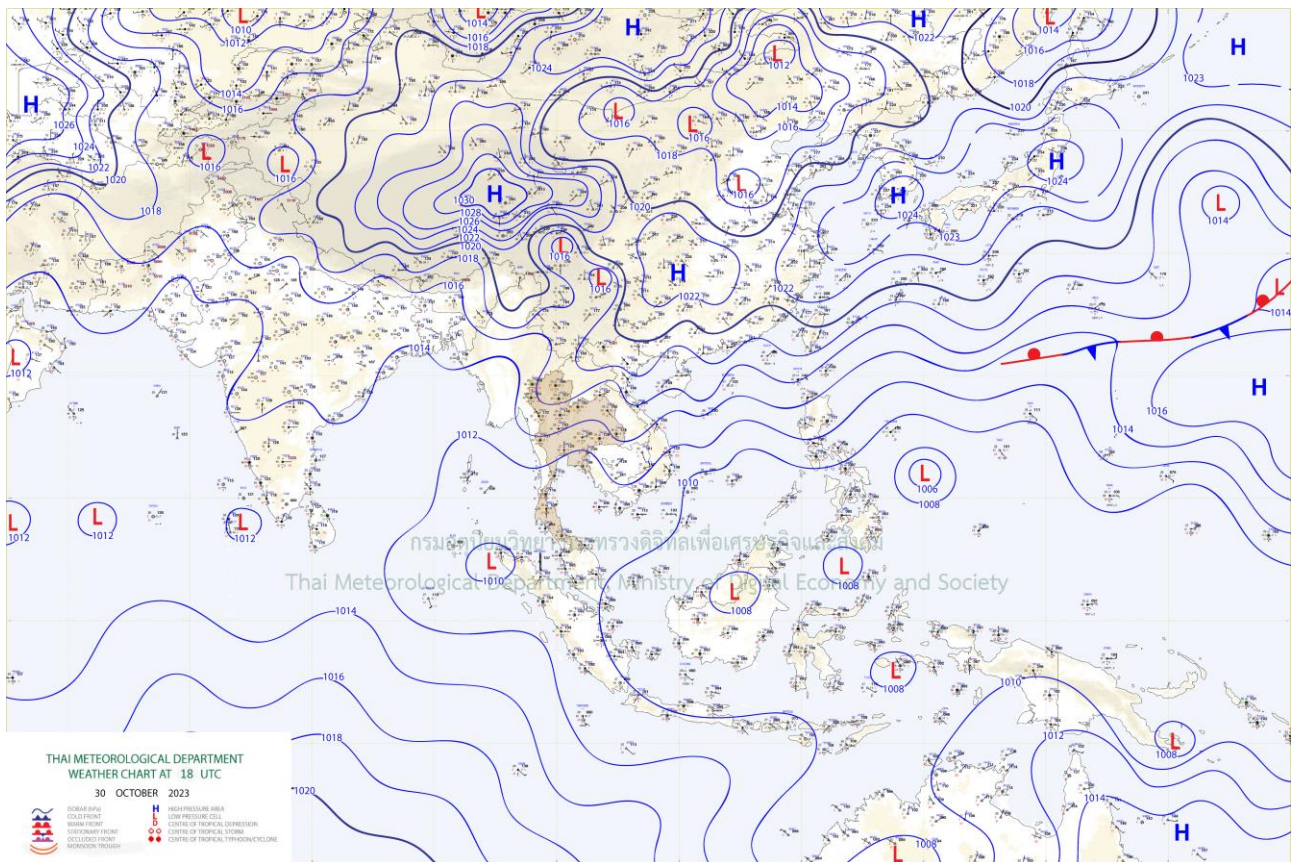
### 1) สภาพภูมิอากาศ (ที่มา : กรมอุตุนิยมวิทยา)

#### สภาพอากาศวันนี้

พยากรณ์อากาศ 24 ชั่วโมงข้างหน้า บริเวณความกดอากาศสูงหรือมวลอากาศเย็นจากประเทศจีนได้แผ่ลงมาปกคลุมประเทศไทยตอนบนแล้ว ลักษณะเช่นนี้ทำให้ประเทศไทยตอนบนมีฝนลดลง แต่ยังคงมีฝนฟ้าคะนองเกิดขึ้นได้บางพื้นที่ ในขณะที่ลมตะวันออกเฉียงเหนือพัดปกคลุมอ่าวไทย ภาคใต้ และทะเลอันดามัน ทำให้ภาคใต้มีฝนตกหนักบางแห่ง สำหรับคลื่นลมบริเวณอ่าวไทยตอนล่างมีกำลังปานกลาง โดยมีคลื่นสูง 1-2 เมตร บริเวณที่มีฝนฟ้าคะนองคลื่นสูงมากกว่า 2 เมตร ส่วนอ่าวไทยตอนบนและทะเลอันดามัน มีคลื่นสูงประมาณ 1 เมตร บริเวณที่มีฝนฟ้าคะนองคลื่นสูงมากกว่า 2 เมตร

#### สภาพอากาศภาคตะวันออกเฉียงเหนือ (เวลา 6:00 น.วันนี้ - 6:00 น.วันพรุ่งนี้)

มีฝนฟ้าคะนอง ร้อยละ 30 ของพื้นที่ อุณหภูมิต่ำสุด 24-26 องศาเซลเซียส อุณหภูมิสูงสุด 32-34 องศาเซลเซียส ลมตะวันออกเฉียงเหนือ ความเร็ว 10-25 กม./ชม.



แผนที่อากาศ

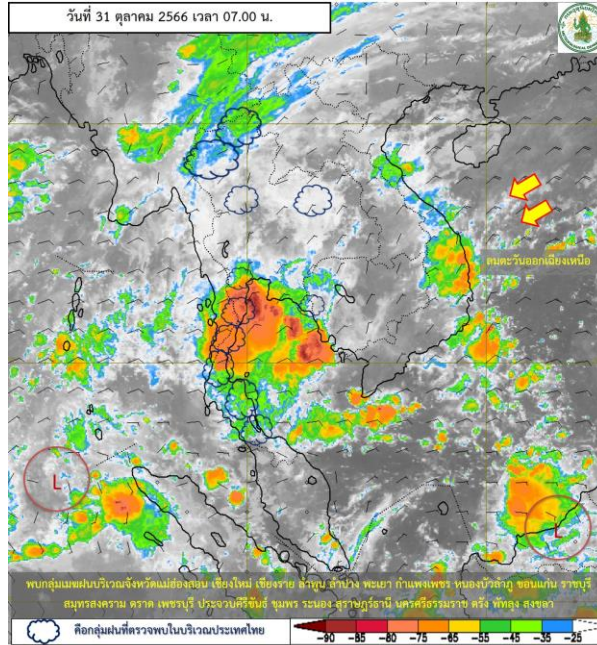


# ระบบติดตามสถานการณ์น้ำทางไกลอัตโนมัติ

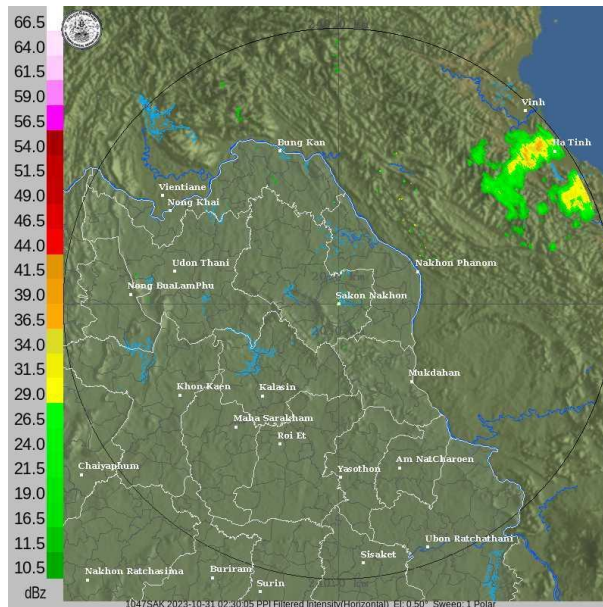
กองวิเคราะห์และประเมินสถานการณ์น้ำ กรมทรัพยากรน้ำ กระทรวงทรัพยากรธรรมชาติและสิ่งแวดล้อม  
180/3 ถนนพระรามที่ 6 ซอย 34 แขวงพญาไท เขตพญาไท กรุงเทพมหานคร 10400 โทรศัพท์ 0 2271 6000  
<http://tele-songkramhuailuang.dwr.go.th>



## รายงานสถานการณ์น้ำลุ่มน้ำสงครามและห้วยหลวง วันที่ 31 ตุลาคม 2566



ภาพถ่ายดาวเทียม



เรดาร์ตรวจอากาศ

ภาพดาวเทียม : พบกลุ่มเมฆฝนบริเวณจังหวัดแม่ฮ่องสอน เชียงใหม่ เชียงราย ลำพูน ลำปาง พะเยา กำแพงเพชร หนองบัวลำภู ขอนแก่น ราชบุรี สมุทรสงคราม เพชรบุรี ประจวบคีรีขันธ์ ชุมพร สุราษฎร์ธานี นครศรีธรรมราช ตรัง พัทลุง ระนอง ตราด

ภาพเรดาร์ : เวลา 7.00 น. ไม่พบกลุ่มเมฆฝนบริเวณลุ่มน้ำสงครามและห้วยหลวง



## ระบบติดตามสถานการณ์น้ำทางไกลอัตโนมัติ

กองวิเคราะห์และประเมินสถานการณ์น้ำ กรมทรัพยากรน้ำ กระทรวงทรัพยากรธรรมชาติและสิ่งแวดล้อม  
180/3 ถนนพระรามที่ 6 ซอย 34 แขวงพญาไท เขตพญาไท กรุงเทพมหานคร 10400 โทรศัพท์ 0 2271 6000  
<http://tele-songkramhuailuang.dwr.go.th>



### รายงานสถานการณ์น้ำลุ่มน้ำสงครามและห้วยหลวง วันที่ 31 ตุลาคม 2566

#### 2) สรุปสถานการณ์ฝน

จากข้อมูลตรวจวัดปริมาณน้ำฝนของสถานีโทรมาตรโครงการค่าใช้จ่ายในการพัฒนาระบบติดตามสถานการณ์น้ำทางไกลอัตโนมัติ (ลุ่มน้ำสงครามและห้วยหลวง) สะสม 24 ชั่วโมง ระหว่างวันที่ 31 ตุลาคม 2566 เวลา 07:00 น. ถึงวันที่ 1 พฤศจิกายน 2566 เวลา 07:00 น. และข้อมูลคาดการณ์ปริมาณน้ำฝนสะสม สามารถสรุปได้ดังตาราง

| สถานีโทรมาตร            | ที่ตั้ง                              | ปริมาณฝนตรวจวัดสะสม (มม.) |          |          | ปริมาณฝนคาดการณ์ล่วงหน้า (มม.) |       |       |
|-------------------------|--------------------------------------|---------------------------|----------|----------|--------------------------------|-------|-------|
|                         |                                      | ฝนเมื่อวาน                | ฝน 2 วัน | ฝน 3 วัน | วันนี้                         | 1 วัน | 2 วัน |
| โรงเรียนชุมชนกุศุมหากไฟ | ต.กุศุมหากไฟ อ.หนองวัวซอ จ.อุดรธานี  | 0.0                       | 0.0      | 0.0      | 5.0                            | 0.0   | 0.0   |
| บ้านท่าตูม              | ต.หมู่น อ.เมืองอุดรธานี จ.อุดรธานี   | 0.0                       | 0.5      | 17.0     | 1.0                            | 0.0   | 0.0   |
| โรงเรียนอุดรธรรมานุสรณ์ | ต.บ้านดาด อ.เมืองอุดรธานี จ.อุดรธานี | 0.0                       | 0.0      | 4.5      | 0.5                            | 0.0   | 0.0   |
| ตลาดปลาสินเจริญ         | ต.เตาไห อ.เพ็ญ จ.อุดรธานี            | 0.5                       | 2.0      | 18.0     | 0.0                            | 0.0   | 0.0   |
| โรงเรียนอนุบาลทุ่งฝน    | ต.ทุ่งฝน อ.ทุ่งฝน จ.อุดรธานี         | 0.0                       | 6.0      | 7.0      | 0.0                            | 0.0   | 0.0   |
| โรงเรียนบ้านม่วงพิทยาคม | ต.ม่วง อ.บ้านม่วง จ.สกลนคร           | 0.0                       | 6.0      | 43.0     | 0.0                            | 0.0   | 0.0   |
| สะพานบ้านหนองบัว        | ต.บ้านข่า อ.ศรีสงคราม จ.นครพนม       | 0.0                       | 0.0      | 0.0      | 0.5                            | 0.0   | 0.0   |
| สะพาน นพ.4059           | ต.ท่าบ่อสงคราม อ.ศรีสงคราม จ.นครพนม  | 0.0                       | 0.5      | 13.0     | 0.0                            | 0.0   | 0.0   |



## ระบบติดตามสถานการณ์น้ำทางไกลอัตโนมัติ

กองวิเคราะห์และประเมินสถานการณ์น้ำ กรมทรัพยากรน้ำ กระทรวงทรัพยากรธรรมชาติและสิ่งแวดล้อม  
180/3 ถนนพระรามที่ 6 ซอย 34 แขวงพญาไท เขตพญาไท กรุงเทพมหานคร 10400 โทรศัพท์ 0 2271 6000  
<http://tele-songkramhuailuang.dwr.go.th>



### รายงานสถานการณ์น้ำลุ่มน้ำสงครามและห้วยหลวง วันที่ 31 ตุลาคม 2566

#### 3) สรุประดับน้ำรายวัน

จากข้อมูลตรวจวัดระดับน้ำของสถานีโทรมาตรโครงการค่าใช้จ่ายในการพัฒนาระบบติดตามสถานการณ์น้ำทางไกลอัตโนมัติ (ลุ่มน้ำสงครามและห้วยหลวง) ณ เวลา 07:00 น. ของวันที่ 31 ตุลาคม 2566 และข้อมูลระดับน้ำคาดการณ์จากแบบจำลองคณิตศาสตร์ สามารถสรุปได้ดังตาราง

| สถานีโทรมาตร         | ที่ตั้ง                               | ระดับเตือนภัย (ม.รทก.) | ข้อมูลระดับน้ำตรวจวัด (ม.รทก.) |        | ระดับน้ำคาดการณ์ล่วงหน้า (ม.รทก.) |        |        |             |
|----------------------|---------------------------------------|------------------------|--------------------------------|--------|-----------------------------------|--------|--------|-------------|
|                      |                                       |                        | เมื่อวาน                       | วันนี้ | 1 วัน                             | 2 วัน  | 3 วัน  | แนวโน้ม     |
| สะพานทางหลวง 2314    | ต.หนองวัวซอ อ.หนองวัวซอ จ.อุดรธานี    | 204.81                 | 202.54                         | 202.51 | 202.51                            | 202.51 | 202.51 | คงที่ ►     |
| บ้านท่าตูม           | ต.หมู่มั่น อ.เมืองอุดรธานี จ.อุดรธานี | 170.23                 | 167.83                         | 167.86 | 167.97                            | 168.00 | 167.96 | ลดลง ▼      |
| ตลาดปลาสินเจริญ      | ต.เตาไห อ.เพ็ญ จ.อุดรธานี             | 163.90                 | 157.85                         | 157.88 | 157.65                            | 157.60 | 157.66 | เพิ่มขึ้น ▲ |
| สะพานห้วยหลวงอนุสรณ์ | ต.จุมพล อ.โพนพิสัย จ.หนองคาย          | 162.30                 | 153.54                         | 153.51 | 153.82                            | 154.12 | 154.43 | เพิ่มขึ้น ▲ |
| สะพานดอนเชียงยืน     | ต.ดงเย็น อ.บ้านดุง จ.อุดรธานี         | 155.25                 | 155.35                         | 155.32 | 154.89                            | 154.78 | 154.91 | เพิ่มขึ้น ▲ |
| บ้านคำแก้ว           | ต.คำแก้ว อ.โซ่พิสัย จ.บึงกาฬ          | 147.69                 | 140.93                         | 140.96 | 140.99                            | 141.27 | 141.56 | เพิ่มขึ้น ▲ |
| บ้านท่าแร่           | ต.โพนงาม อ.อากาศอำนวย จ.สกลนคร        | 140.09                 | 136.86                         | 136.83 | 137.75                            | 137.99 | 137.71 | ลดลง ▼      |
| สะพานบ้านหนองบัว     | ต.บ้านข่า อ.ศรีสงคราม จ.นครพนม        | 141.57                 | 142.07                         | 142.04 | 142.32                            | 142.61 | 142.89 | เพิ่มขึ้น ▲ |
| สะพาน นพ.4059        | ต.ท่าบ่อสงคราม อ.ศรีสงคราม จ.นครพนม   | 140.32                 | 139.23                         | 139.26 | 139.82                            | 139.97 | 139.80 | ลดลง ▼      |
| หนองสาหร่าย          | ต.พนอม อ.ท่าอุเทน จ.นครพนม            | 143.34                 | 138.19                         | 138.22 | 138.50                            | 138.77 | 139.05 | เพิ่มขึ้น ▲ |





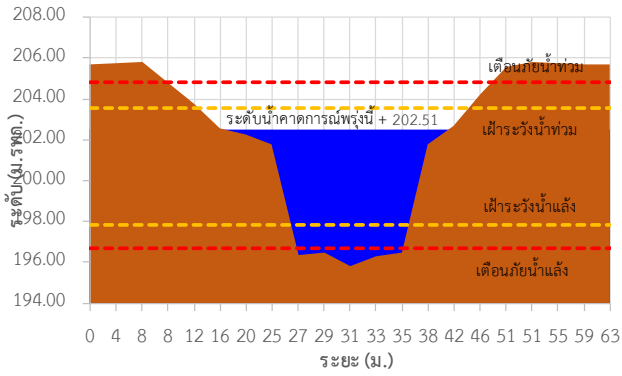
# ระบบติดตามสถานการณ์น้ำทางไกลอัตโนมัติ

กองวิเคราะห์และประเมินสถานการณ์น้ำ กรมทรัพยากรน้ำ กระทรวงทรัพยากรธรรมชาติและสิ่งแวดล้อม  
180/3 ถนนพระรามที่ 6 ซอย 34 แขวงพญาไท เขตพญาไท กรุงเทพมหานคร 10400 โทรศัพท์ 0 2271 6000  
<http://tele-songkramhuailuang.dwr.go.th>

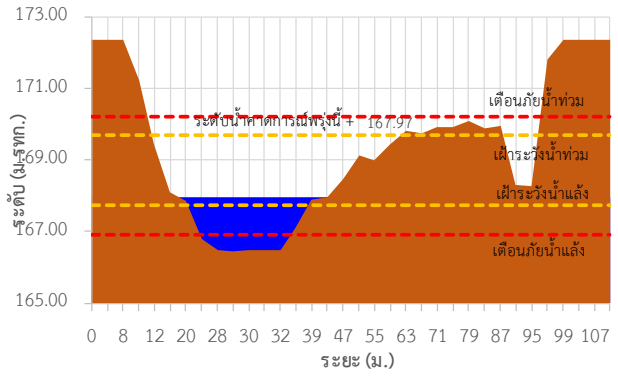


## รายงานสถานการณ์น้ำลุ่มน้ำสงครามและห้วยหลวง วันที่ 31 ตุลาคม 2566

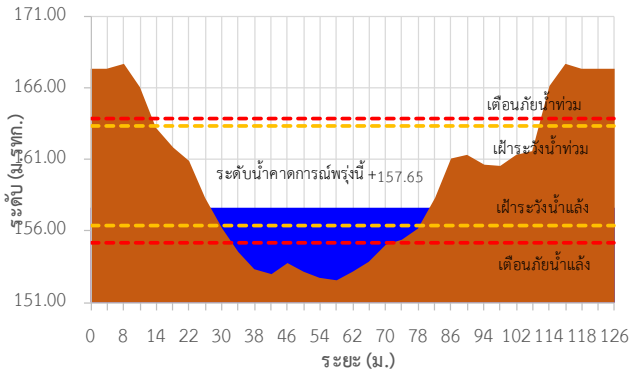
TC031505 สะพานทางหลวง 2314 ต.หนองวัวซอ อ.หนองวัวซอ จ.อุดรธานี



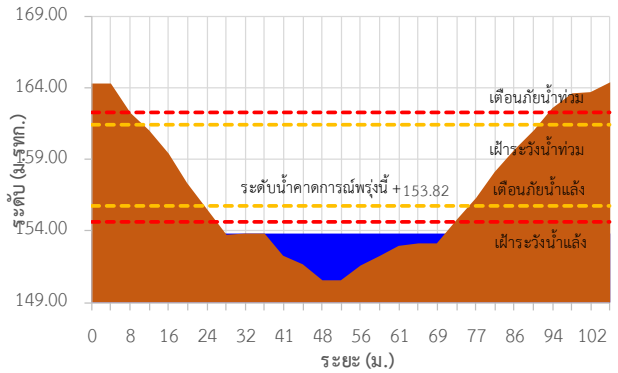
TC031506 บ้านท่าตูม ต.หมื่น อ.เมืองอุดรธานี จ.อุดรธานี



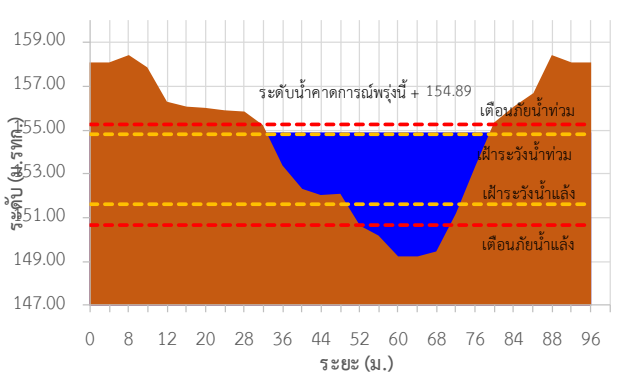
TC031702 ตลาดปลาหินเจริญ ต.เตาไห อ.เพ็ญ จ.อุดรธานี



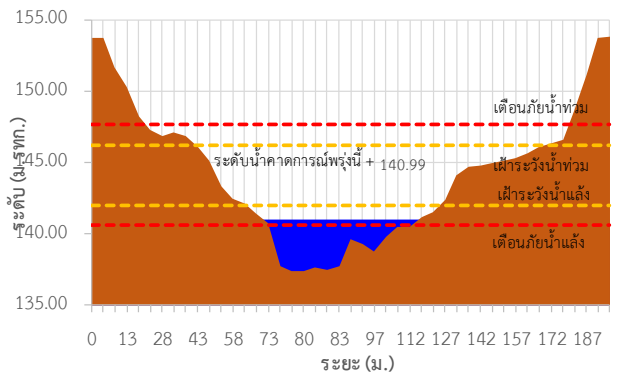
TC031703 สะพานห้วยหลวงอนุสรณ์ ต.จุมพล อ.โพนพิสัย จ.หนองคาย



TC031902 สะพานดอนเชียงยืน ต.ดงเย็น อ.บ้านดุง จ.อุดรธานี



TC031904 บ้านคำแก้ว ต.คำแก้ว อ.โซ่พิสัย จ.บึงกาฬ





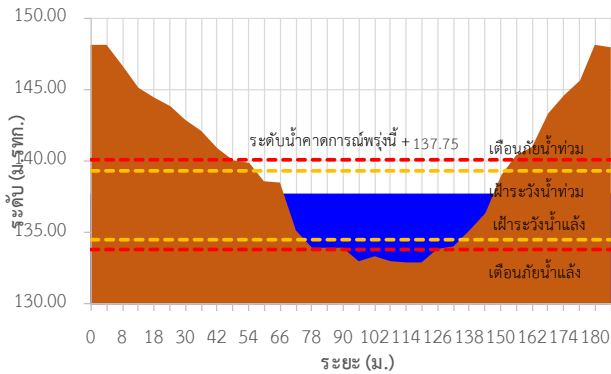
# ระบบติดตามสถานการณ์น้ำทางไกลอัตโนมัติ

กองวิเคราะห์และประเมินสถานการณ์น้ำ กรมทรัพยากรน้ำ กระทรวงทรัพยากรธรรมชาติและสิ่งแวดล้อม  
180/3 ถนนพระรามที่ 6 ซอย 34 แขวงพญาไท เขตพญาไท กรุงเทพมหานคร 10400 โทรศัพท์ 0 2271 6000  
<http://tele-songkramhuailuang.dwr.go.th>

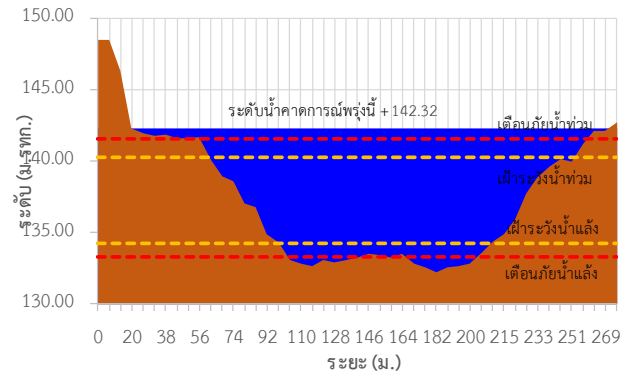


## รายงานสถานการณ์น้ำลุ่มน้ำสงครามและห้วยหลวง วันที่ 31 ตุลาคม 2566

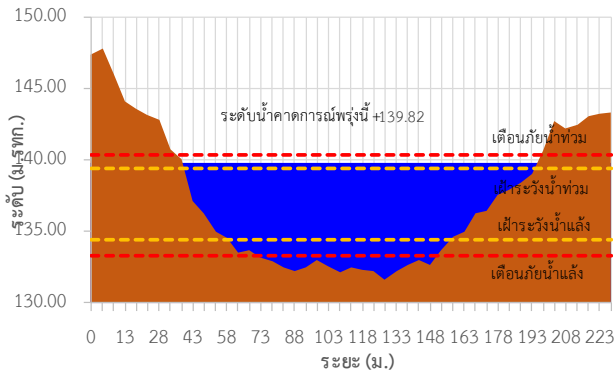
TC032301 บ้านท่าแร่ ต.โพนงาม อ.อากาศอำนวย จ.สกลนคร



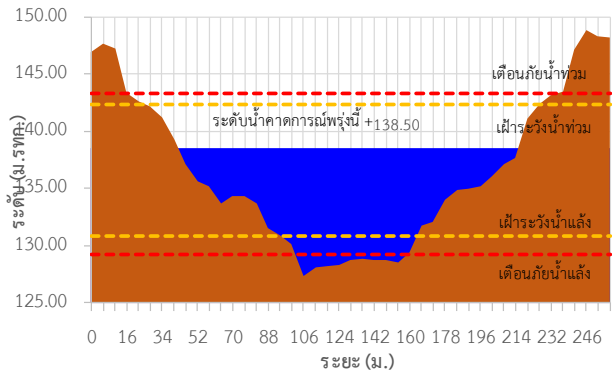
TC032501 สะพานบ้านหนองบัว ต.บ้านป่า อ.ศรีสงคราม จ.นครพนม



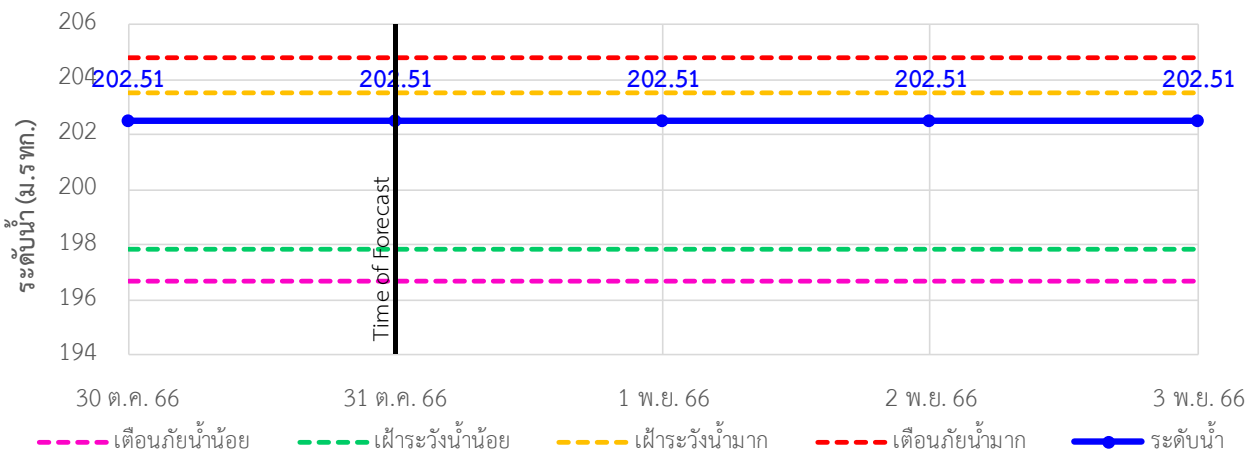
TC032705 สะพาน นพ.4059 ต.ท่าบ่อสงคราม อ.ศรีสงคราม จ.นครพนม



TC032706 หนองสาหร่าย ต.พนอม อ.ท่าอุเทน จ.นครพนม



TC031505 สะพานทางหลวง 2314 ต.หนองวัวซอ อ.หนองวัวซอ จ.อุดรธานี





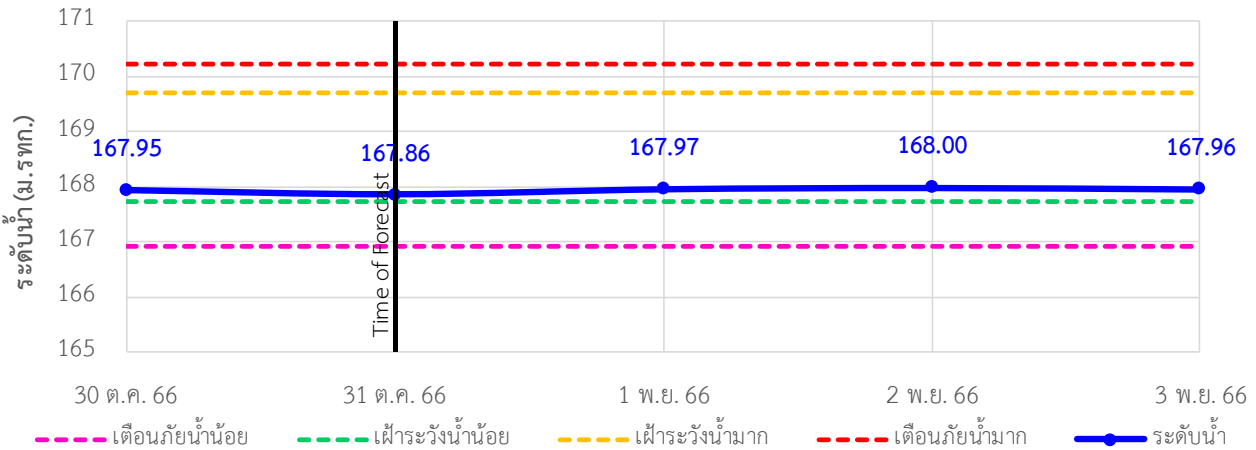
# ระบบติดตามสถานการณ์น้ำทางไกลอัตโนมัติ

กองวิเคราะห์และประเมินสถานการณ์น้ำ กรมทรัพยากรน้ำ กระทรวงทรัพยากรธรรมชาติและสิ่งแวดล้อม  
180/3 ถนนพระรามที่ 6 ซอย 34 แขวงพญาไท เขตพญาไท กรุงเทพมหานคร 10400 โทรศัพท์ 0 2271 6000  
<http://tele-songkramhuailuang.dwr.go.th>

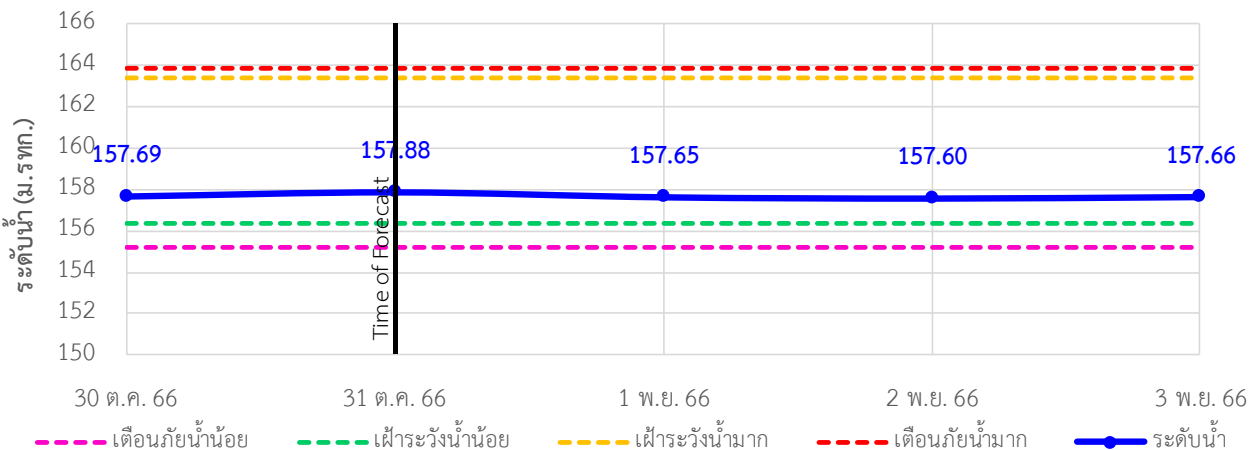


## รายงานสถานการณ์น้ำลุ่มน้ำสงครามและห้วยหลวง วันที่ 31 ตุลาคม 2566

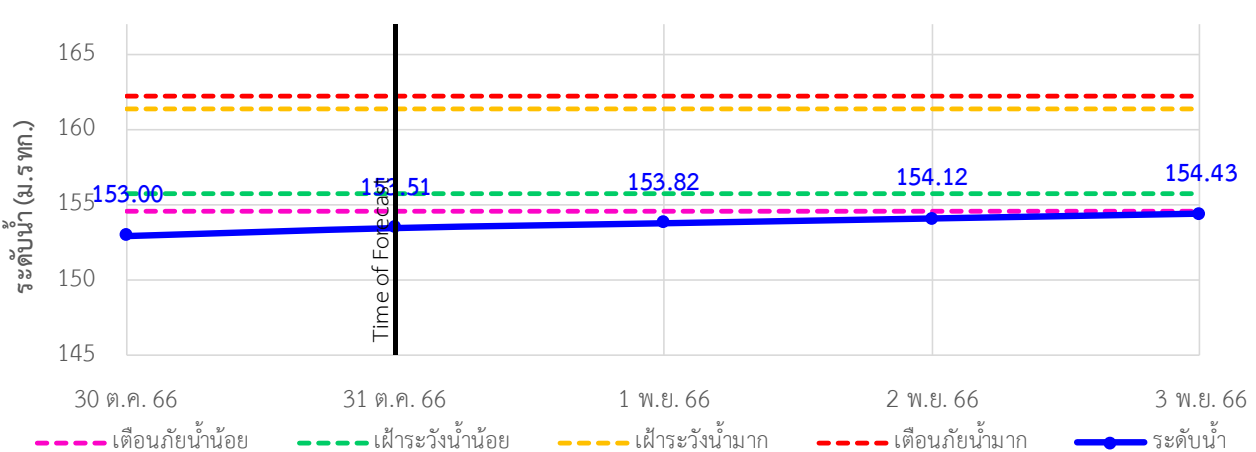
TC031506 บ้านท่าตูม ต.หมู่น อ.เมืองอุดรธานี จ.อุดรธานี



TC031702 ตลาดปลาหินเจริญ ต.เตาไห อ.เพ็ญ จ.อุดรธานี



TC031703 สะพานห้วยหลวงอนุสรณ์ ต.จุมพล อ.โพนพิสัย จ.หนองคาย





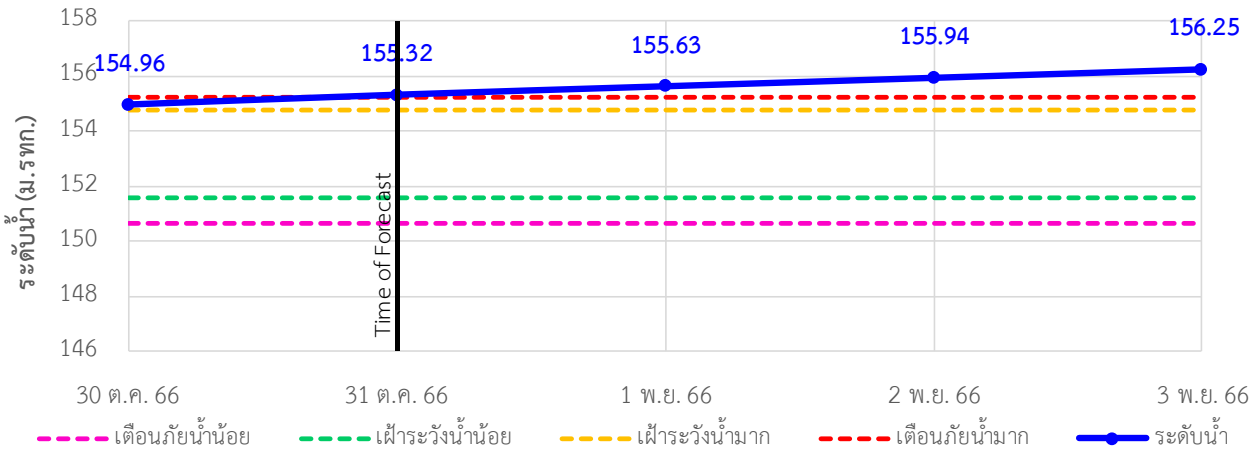
# ระบบติดตามสถานการณ์น้ำทางไกลอัตโนมัติ

กองวิเคราะห์และประเมินสถานการณ์น้ำ กรมทรัพยากรน้ำ กระทรวงทรัพยากรธรรมชาติและสิ่งแวดล้อม  
180/3 ถนนพระรามที่ 6 ซอย 34 แขวงพญาไท เขตพญาไท กรุงเทพมหานคร 10400 โทรศัพท์ 0 2271 6000  
<http://tele-songkramhuailuang.dwr.go.th>

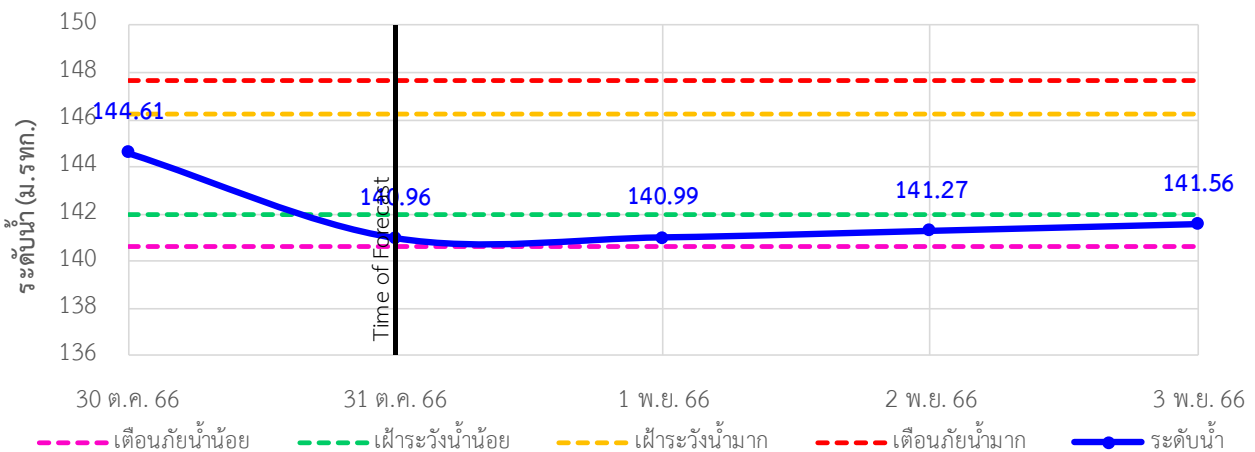


## รายงานสถานการณ์น้ำลุ่มน้ำสงครามและห้วยหลวง วันที่ 31 ตุลาคม 2566

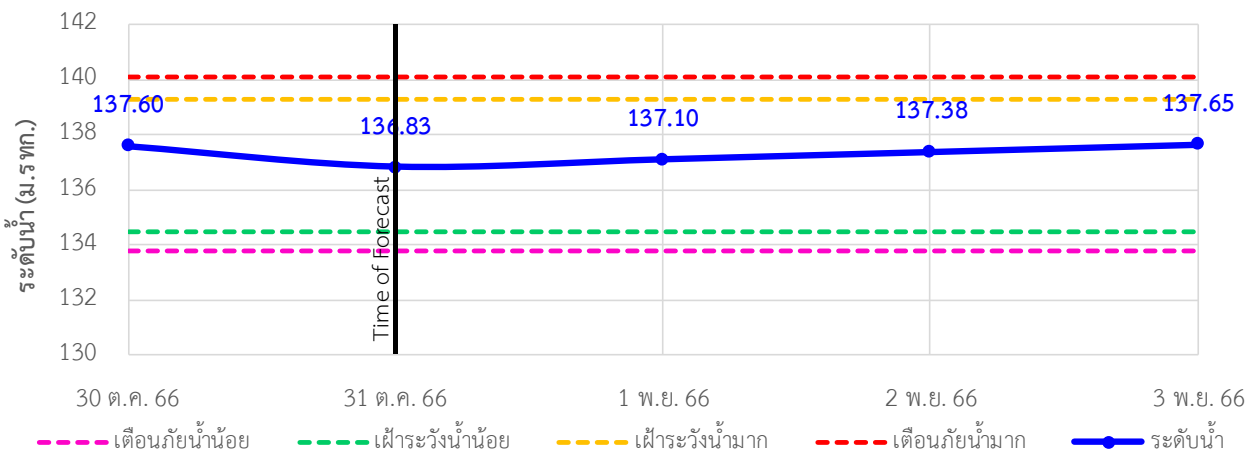
TC031902 สะพานดอนเชียงยืน ต.ดงเย็น อ.บ้านดุง จ.อุดรธานี



TC031904 บ้านคำแก้ว ต.คำแก้ว อ.โซ่พิสัย จ.บึงกาฬ



TC032301 บ้านท่าแร่ ต.โพนงาม อ.อากาศอำนวย จ.สกลนคร





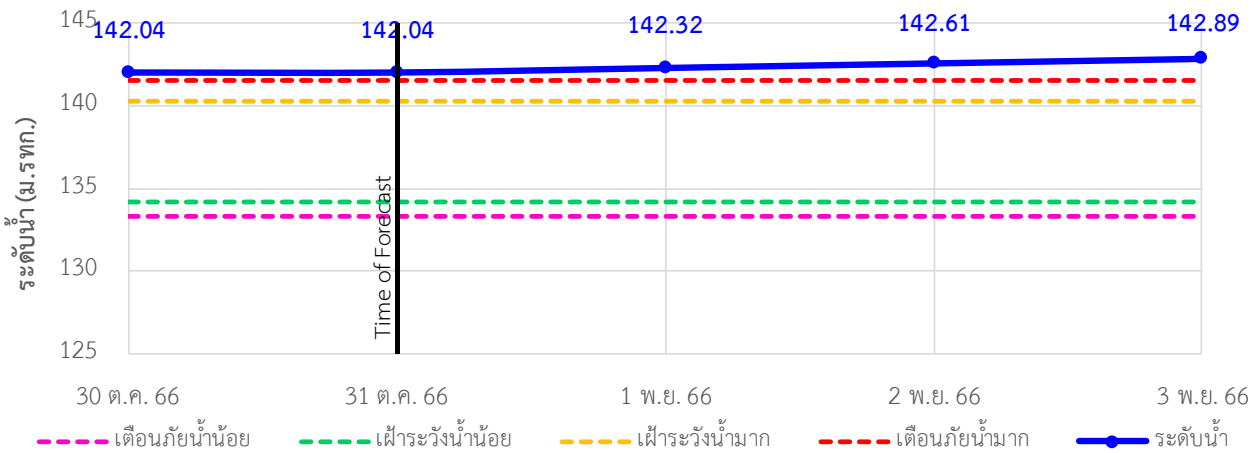
# ระบบติดตามสถานการณ์น้ำทางไกลอัตโนมัติ

กองวิเคราะห์และประเมินสถานการณ์น้ำ กรมทรัพยากรน้ำ กระทรวงทรัพยากรธรรมชาติและสิ่งแวดล้อม  
180/3 ถนนพระรามที่ 6 ซอย 34 แขวงพญาไท เขตพญาไท กรุงเทพมหานคร 10400 โทรศัพท์ 0 2271 6000  
<http://tele-songkramhuailuang.dwr.go.th>

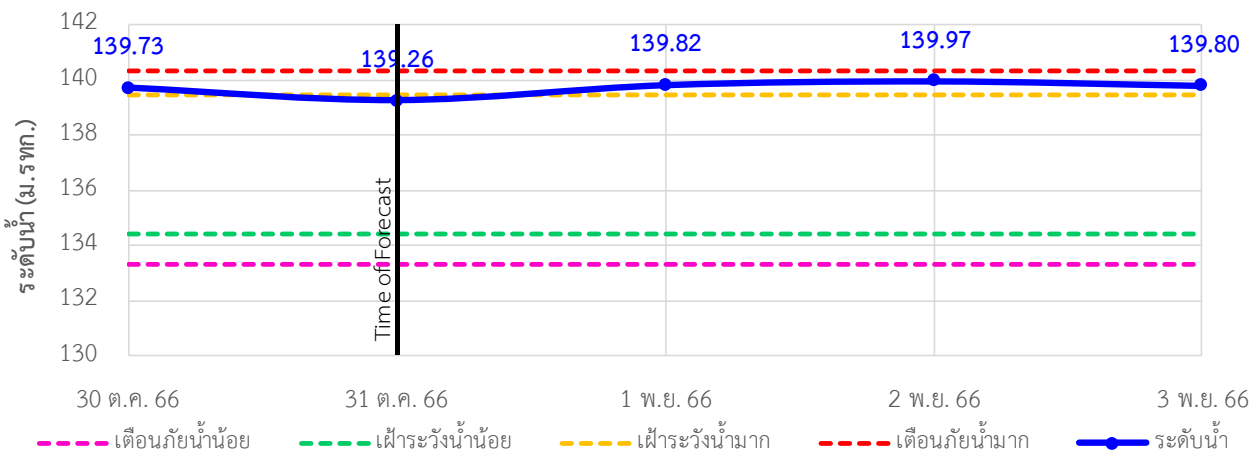


## รายงานสถานการณ์น้ำลุ่มน้ำสงครามและห้วยหลวง วันที่ 31 ตุลาคม 2566

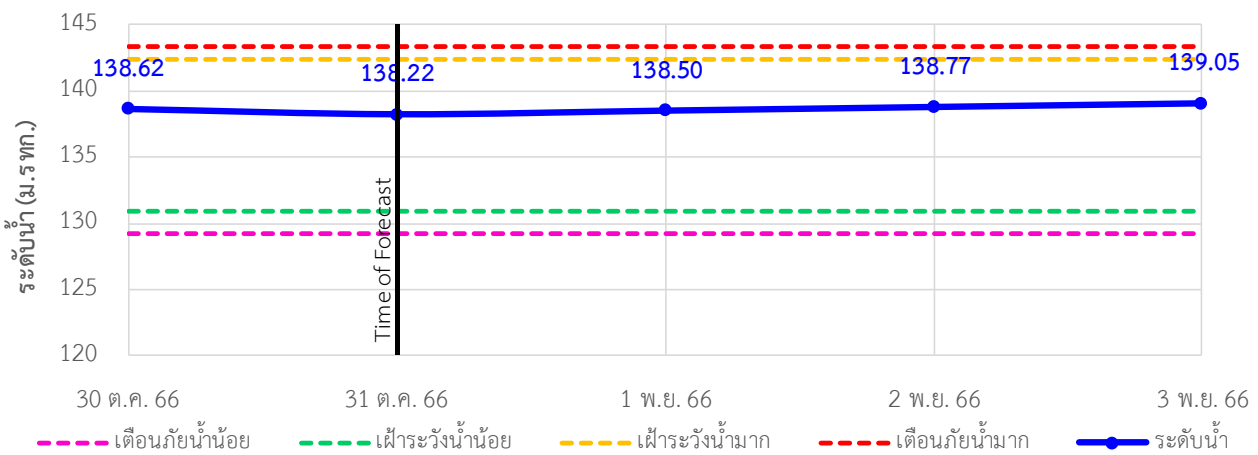
TC032501 สะพานบ้านหนองบัว ต.บ้านข่า อ.ศรีสงคราม จ.นครพนม



TC032705 สะพาน นพ.4059 ต.ท่าบ่อสงคราม อ.ศรีสงคราม จ.นครพนม



TC032706 หนองสาหร่าย ต.พนอม อ.ท่าอุเทน จ.นครพนม





# ระบบติดตามสถานการณ์น้ำทางไกลอัตโนมัติ

กองวิเคราะห์และประเมินสถานการณ์น้ำ กรมทรัพยากรน้ำ กระทรวงทรัพยากรธรรมชาติและสิ่งแวดล้อม  
180/3 ถนนพระรามที่ 6 ซอย 34 แขวงพญาไท เขตพญาไท กรุงเทพมหานคร 10400 โทรศัพท์ 0 2271 6000  
<http://tele-songkramhuailuang.dwr.go.th>



## รายงานสถานการณ์น้ำลุ่มน้ำสงครามและห้วยหลวง วันที่ 31 ตุลาคม 2566

### 4) รายงานข้อมูลภาพ CCTV



TC031506 : บ้านท่าตูม  
ต.หมู่ม อ.เมืองอุดรธานี จ.อุดรธานี



TC031702 : ตลาดปลาสินเจริญ  
ต.เตาไห อ.เพ็ญ จ.อุดรธานี



TC031703 : สะพานห้วยหลวงอนุสรณ์  
ต.จุมพล อ.โพนพิสัย จ.หนองคาย



TC032706 : หนองสาหร่าย  
ต.พนอม อ.ท่าอุเทน จ.นครพนม



# ระบบติดตามสถานการณ์น้ำทางไกลอัตโนมัติ

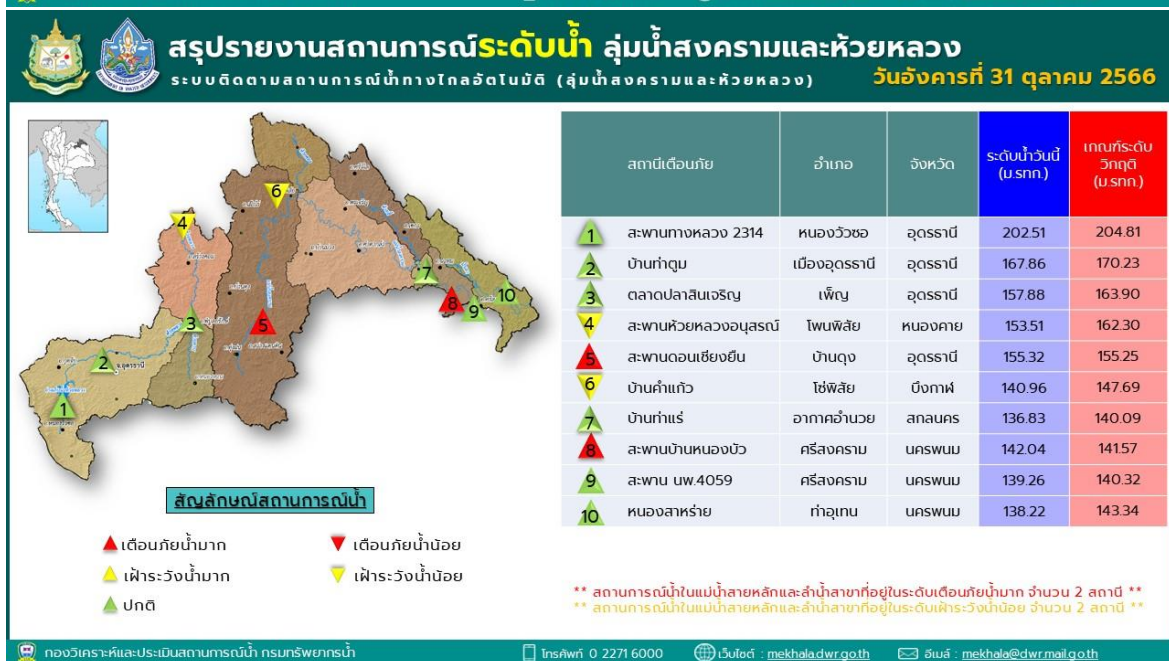
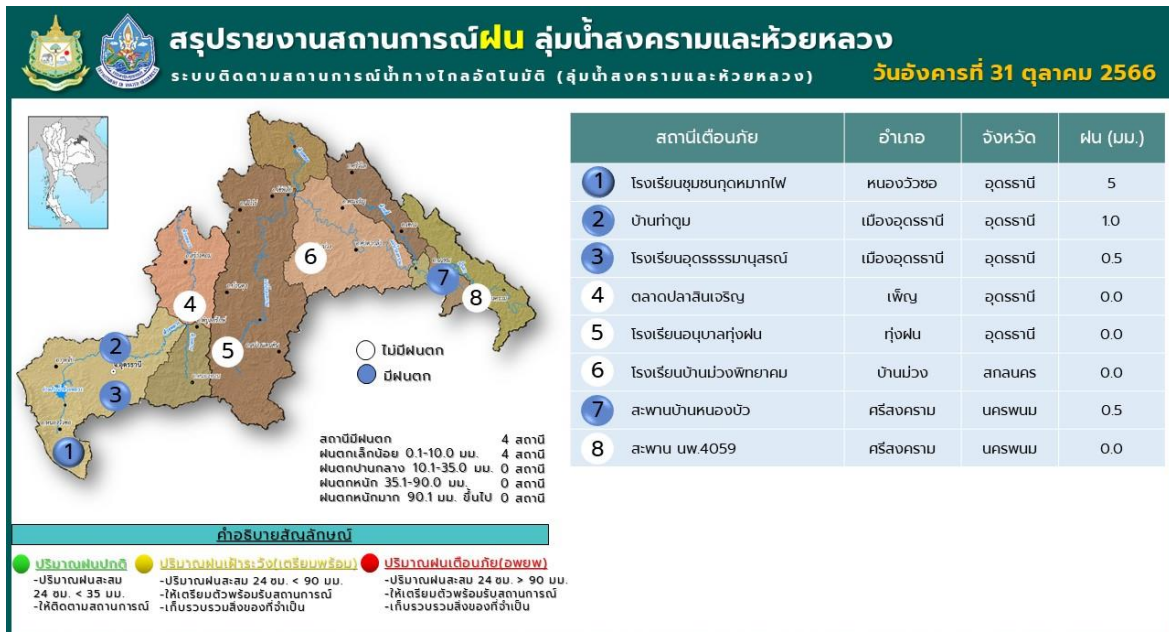
กองวิเคราะห์และประเมินสถานการณ์น้ำ กรมทรัพยากรน้ำ กระทรวงทรัพยากรธรรมชาติและสิ่งแวดล้อม  
180/3 ถนนพระรามที่ 6 ซอย 34 แขวงพญาไท เขตพญาไท กรุงเทพมหานคร 10400 โทรศัพท์ 0 2271 6000  
<http://tele-songkramhuailuang.dwr.go.th>



## รายงานสถานการณ์น้ำลุ่มน้ำสงครามและห้วยหลวง วันที่ 31 ตุลาคม 2566

### 5) สรุปสถานการณ์น้ำ

สรุปสถานการณ์น้ำในพื้นที่ลุ่มน้ำสงครามและห้วยหลวง สถานีสะพานดอนเชียงยืน สถานีบ้านหนองบัว อยู่ในภาวะเตือนภัยน้ำมาก สถานีสะพานห้วยหลวงอนุสรณ์ สถานีบ้านคำแก้ว อยู่ในภาวะเตือนภัยน้ำน้อย ส่วนสถานีอื่นๆอยู่ในภาวะปกติ ระดับน้ำในลำน้ำส่วนใหญ่มีแนวโน้มเพิ่มขึ้น





# ระบบติดตามสถานการณ์น้ำทางไกลอัตโนมัติ

กองวิเคราะห์และประเมินสถานการณ์น้ำ กรมทรัพยากรน้ำ กระทรวงทรัพยากรธรรมชาติและสิ่งแวดล้อม  
180/3 ถนนพระรามที่ 6 ซอย 34 แขวงพญาไท เขตพญาไท กรุงเทพมหานคร 10400 โทรศัพท์ 0 2271 6000  
<http://tele-songkramhuailuang.dwr.go.th>



## รายงานสถานการณ์น้ำลุ่มน้ำสงครามและห้วยหลวง วันที่ 31 ตุลาคม 2566

**สรุปรายงานภาพจากกล้อง CCTV ลุ่มน้ำสงครามและห้วยหลวง**  
 ระบบติดตามสถานการณ์น้ำทางไกลอัตโนมัติ (ลุ่มน้ำสงครามและห้วยหลวง) **วันอังคารที่ 31 ตุลาคม 2566**



TC031703 : สพานห้วยหลวงอนุสรณ์  
ต.อุพผา อ.โพนพิสัย จ.หนองคาย



TC032706 : หอongsaharai  
ต.พนอม อ.กัญจน จ.นครพนม



TC031506 : บ้านท่าตุม  
ต.หมู่ 6 อ.เมืองอุดรธานี จ.อุดรธานี



TC031702 : ตลาดปลาสินเจริญ  
ต.ตาโศ อ.เพ็ญ จ.อุดรธานี

**สัญลักษณ์สถานการณ์น้ำ** ▲ เตือนภัยน้ำมาก ▲ เฝ้าระวังน้ำมาก ▲ ปกติ ▼ เฝ้าระวังน้ำน้อย ▼ เตือนภัยน้ำน้อย

กองวิเคราะห์และประเมินสถานการณ์น้ำ กรมทรัพยากรน้ำ | โทรศัพท์ 0 2271 6000 | เว็บไซต์ : [mekhaladwr.go.th](http://mekhaladwr.go.th) | อีเมล : [mekhaladwr@mail.go.th](mailto:mekhaladwr@mail.go.th)





# ระบบติดตามสถานการณ์น้ำทางไกลอัตโนมัติ

กองวิเคราะห์และประเมินสถานการณ์น้ำ กรมทรัพยากรน้ำ กระทรวงทรัพยากรธรรมชาติและสิ่งแวดล้อม  
180/3 ถนนพระรามที่ 6 ซอย 34 แขวงพญาไท เขตพญาไท กรุงเทพมหานคร 10400 โทรศัพท์ 0 2271 6000  
<http://tele-bangpakong.dwr.go.th>



## รายงานสถานการณ์น้ำลุ่มน้ำบางปะกง วันที่ 31 ตุลาคม 2566

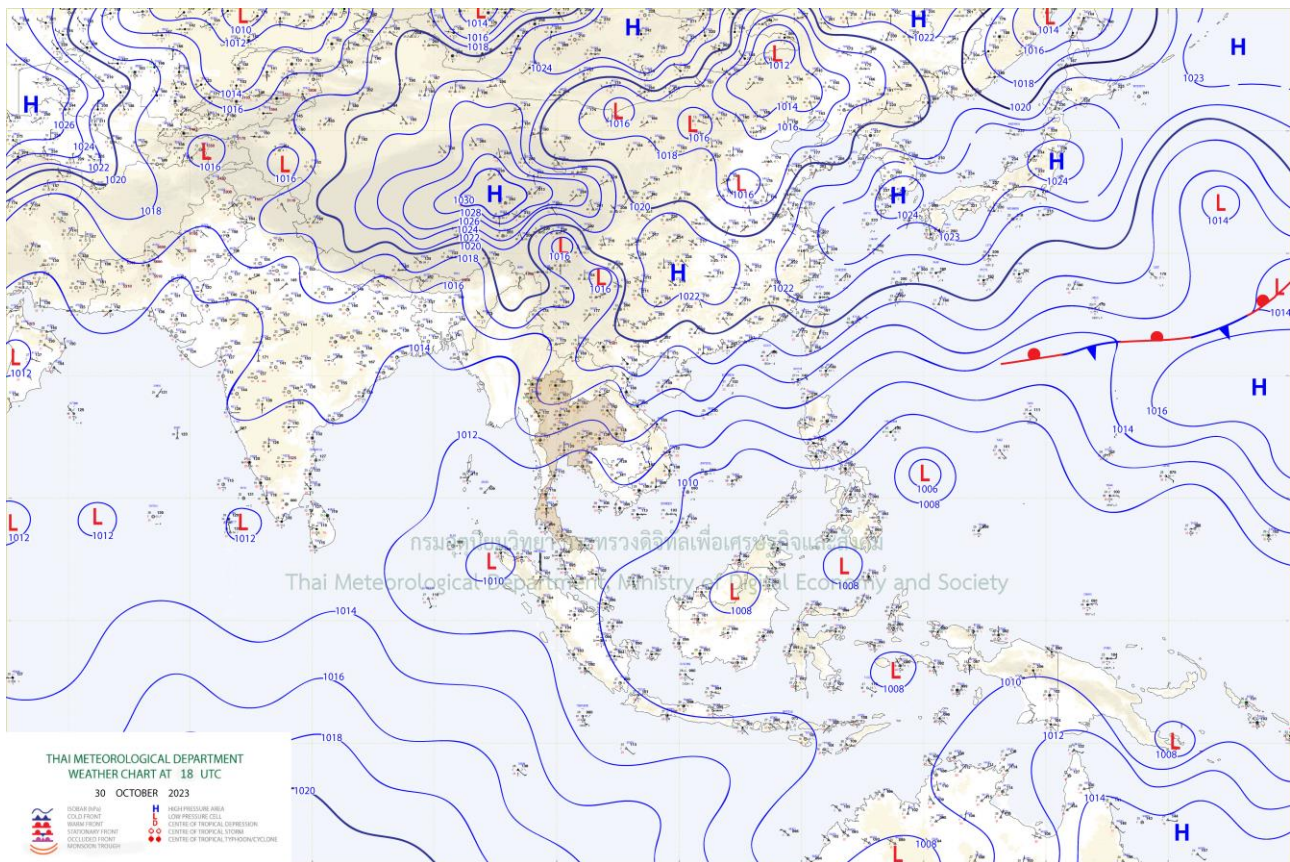
### 1) สภาพภูมิอากาศ (ที่มา : กรมอุตุนิยมวิทยา)

#### สภาพอากาศวันนี้

พยากรณ์อากาศ 24 ชั่วโมงข้างหน้า บริเวณความกดอากาศสูงหรือมวลอากาศเย็นจากประเทศจีนได้แผ่ลงมาปกคลุมประเทศไทยตอนบนแล้ว ลักษณะเช่นนี้ทำให้ประเทศไทยตอนบนมีฝนลดลง แต่ยังคงมีฝนฟ้าคะนองเกิดขึ้นได้บางพื้นที่ ในขณะที่ลมตะวันออกเฉียงเหนือพัดปกคลุมอ่าวไทย ภาคใต้ และทะเลอันดามัน ทำให้ภาคใต้มีฝนตกหนักบางแห่ง สำหรับคลื่นลมบริเวณอ่าวไทยตอนล่างมีกำลังปานกลาง โดยมีคลื่นสูง 1-2 เมตร บริเวณที่มีฝนฟ้าคะนองคลื่นสูงมากกว่า 2 เมตร ส่วนอ่าวไทยตอนบนและทะเลอันดามัน มีคลื่นสูงประมาณ 1 เมตร บริเวณที่มีฝนฟ้าคะนองคลื่นสูงมากกว่า 2 เมตร

#### สภาพอากาศภาคตะวันออกเฉียงเหนือ (เวลา 6:00 น.วันนี้ - 6:00 น.วันพรุ่งนี้)

มีฝนฟ้าคะนอง ร้อยละ 30 ของพื้นที่ อุณหภูมิต่ำสุด 24-26 องศาเซลเซียส อุณหภูมิสูงสุด 32-34 องศาเซลเซียส ลมตะวันออกเฉียงเหนือ ความเร็ว 10-25 กม./ชม.



แผนที่อากาศ





# ระบบติดตามสถานการณ์น้ำทางไกลอัตโนมัติ

กองวิเคราะห์และประเมินสถานการณ์น้ำ กรมทรัพยากรน้ำ กระทรวงทรัพยากรธรรมชาติและสิ่งแวดล้อม  
180/3 ถนนพระรามที่ 6 ซอย 34 แขวงพญาไท เขตพญาไท กรุงเทพมหานคร 10400 โทรศัพท์ 0 2271 6000  
<http://tele-bangpakong.dwr.go.th>



## รายงานสถานการณ์น้ำลุ่มน้ำบางปะกง วันที่ 31 ตุลาคม 2566

### 2) สรุปสถานการณ์ฝน

สรุปสถานการณ์ฝนในลุ่มน้ำบางปะกง จากข้อมูลตรวจวัดปริมาณน้ำฝนของสถานีโทรมาตรของระบบติดตามสถานการณ์น้ำทางไกลอัตโนมัติ กรมทรัพยากรน้ำ สະสม 24 ชั่วโมง ระหว่างวันที่ 30 ตุลาคม 2566 เวลา 07:00 น. ถึงวันที่ 31 ตุลาคม 2566 เวลา 07:00 น. และข้อมูลคาดการณ์ปริมาณน้ำฝนสະสม ดังแสดงในตารางนี้

| สถานีโทรมาตร           | ที่ตั้ง                                 | ปริมาณฝนตรวจวัดสະสม (มม.) |          |          | ปริมาณฝนคาดการณ์ล่วงหน้า (มม.) |       |       |
|------------------------|---|---------------------------|----------|----------|--------------------------------|-------|-------|
|                        |   | ฝนเมื่อวาน                | ฝน 2 วัน | ฝน 3 วัน | วันนี้                         | 1 วัน | 2 วัน |
| บ้านท่าข้าม            | ต.ท่าข้าม อ.บางปะกง จ.ฉะเชิงเทรา        | 0.0                       | 0.0      | 0.0      | 0.0                            | 0.0   | 0.1   |
| บ้านโสธร (ค่ายศรีโสธร) | ต.หน้าเมือง อ.เมือง จ.ฉะเชิงเทรา        | 0.0                       | 1.0      | 1.0      | 0.0                            | 0.0   | 0.1   |
| บ้านบางขนาก            | ต.บางขนาก อ.บางน้ำเปรี้ยว จ.ฉะเชิงเทรา  | 0.0                       | 0.0      | 3.5      | 0.0                            | 0.1   | 0.0   |
| บ้านโยธะกา             | ต.บางเตย อ.บ้านสร้าง จ.ปราจีนบุรี       | 1.0                       | 1.5      | 2.5      | 0.0                            | 0.1   | 0.0   |
| บ้านใหม่ (เขานางบัวช)  | ต.ศรีนาวา อ.เมือง จ.นครนายก             | 0.5                       | 7.0      | 8.0      | 45.5                           | 0.0   | 0.0   |
| บ้านสร้าง              | ต.บ้านสร้าง อ.บ้านสร้าง จ.ปราจีนบุรี    | 0.0                       | 0.0      | 0.0      | 0.0                            | 0.1   | 0.0   |
| บ้านโคกอุดม            | ต.หนองก่ อ.กบินทร์บุรี จ.ปราจีนบุรี     | 0.0                       | 0.0      | 6.5      | 19.5                           | 0.2   | 0.0   |
| บ้านชะอม(แควหนุมาน)    | ต.ลำพันตา อ.นาดี จ.ปราจีนบุรี           | 0.5                       | 0.5      | 7.5      | 30.5                           | 0.0   | 0.0   |
| บ้านกุดบอน             | ต.วังตะเคียน อ.กบินทร์บุรี จ.ปราจีนบุรี | 16.0                      | 38.5     | 63.5     | 0.0                            | 0.1   | 0.3   |
| บ้านเก่าเขาฉกรรจ์      | ต.หนองหว้า อ.เขาฉกรรจ์ จ.สระแก้ว        | 0.0                       | 1.0      | 1.0      | 0.0                            | 0.0   | 0.1   |
| บ้านแก่งไทร            | ต.หนองบอน อ.เมือง จ.สระแก้ว             | 0.0                       | 0.5      | 4.0      | 0.0                            | 0.0   | 0.1   |
| บ้านทุ่งยายชี          | ต.ท่าตะเกียบ อ.ท่าตะเกียบ จ.ฉะเชิงเทรา  | 1.0                       | 23.0     | 25.5     | 1.0                            | 0.1   | 0.0   |
| บ้านทุ่งกระทาย         | ต.เกาะจันทร์ อ.เกาะจันทร์ จ.ชลบุรี      | 0.5                       | 4.0      | 4.0      | 0.0                            | 0.1   | 0.1   |
| บ้านป่าชะ              | ต.ป่าชะ อ.บ้านนา จ.นครนายก              | 0.0                       | 3.5      | 4.5      | 8.5                            | 0.1   | 0.0   |
| บ้านท่าไผ่ป่า          | ต.วัดโบสถ์ อ.เมือง จ.ปราจีนบุรี         | 0.0                       | 0.0      | 25.5     | 0.0                            | 0.0   | 0.1   |
| บ้านวังกะจะ            | ต.วังเย็น อ.แปลงยาว จ.ฉะเชิงเทรา        | 0.0                       | 19.5     | 19.5     | 0.0                            | 0.0   | 0.1   |
| บ้านวังท่าช้าง         | ต.วังท่าช้าง อ.กบินทร์บุรี จ.ปราจีนบุรี | 0.0                       | 0.0      | 1.0      | 0.0                            | 0.1   | 0.1   |
| บ้านโคกปีป (ศรีมโหสถ)  | ต.โคกปีป อ.ศรีมโหสถ จ.ปราจีนบุรี        | 0.0                       | 0.0      | 0.0      | 0.0                            | 0.0   | 0.0   |



## ระบบติดตามสถานการณ์น้ำทางไกลอัตโนมัติ

กองวิเคราะห์และประเมินสถานการณ์น้ำ กรมทรัพยากรน้ำ กระทรวงทรัพยากรธรรมชาติและสิ่งแวดล้อม  
180/3 ถนนพระรามที่ 6 ซอย 34 แขวงพญาไท เขตพญาไท กรุงเทพมหานคร 10400 โทรศัพท์ 0 2271 6000  
<http://tele-bangpakong.dwr.go.th>



### รายงานสถานการณ์น้ำลุ่มน้ำบางปะกง วันที่ 31 ตุลาคม 2566

| สถานีโทรมาตร         | ที่ตั้ง                               | ปริมาณฝนตรวจวัดสะสม (มม.) |          |          | ปริมาณฝนคาดการณ์ล่วงหน้า (มม.) |       |       |
|----------------------|---------------------------------------|---------------------------|----------|----------|--------------------------------|-------|-------|
|                      |                                       | ฝนเมื่อวาน                | ฝน 2 วัน | ฝน 3 วัน | วันนี้                         | 1 วัน | 2 วัน |
| บ้านทับช้าง          | ต.ทับช้าง อ.สอยดาว จ.จันทบุรี         | 0.0                       | 0.0      | 1.0      | 0.5                            | 0.1   | 0.2   |
| บ้านชะอม (บำรุงธรรม) | ต.ชะอม อ.แก่งคอย จ.สระบุรี            | 87.5                      | 87.5     | 89.0     | 84.0                           | 0.1   | 0.0   |
| บ้านช่องมะเฟือง      | ต.หนองรี อ.เมือง จ.ชลบุรี             | 0.5                       | 4.0      | 4.0      | 0.5                            | 0.1   | 0.1   |
| บ้านช่อง             | ต.วัดสุวรรณ อ.ปอทอง จ.ชลบุรี          | 0.5                       | 4.5      | 4.5      | 0.0                            | 0.1   | 0.1   |
| บ้านชำปางาม          | ต.ท่ากระดาน อ.สนามชัยเขต จ.ฉะเชิงเทรา | 0.0                       | 2.0      | 5.5      | 0.0                            | 0.1   | 0.0   |
| บ้านแก่งใหญ่         | ต.แก่งดินสอ อ.นาดี จ.ปราจีนบุรี       | 5.5                       | 8.5      | 10.0     | 6.5                            | 0.2   | 0.0   |
| บ้านตะคร้อเหนือ      | ต.บุไผ่ อ.ประจันตคาม จ.ปราจีนบุรี     | 0.0                       | 3.5      | 4.0      | 3.5                            | 0.0   | 0.0   |
| บ้านตากฟ้า           | ต.ชัยมะกรูด อ.คลองหาด จ.สระแก้ว       | 0.5                       | 18.5     | 22.5     | 0.5                            | 0.1   | 0.2   |
| บ้านห้วยชัน          | ต.ช่องกุ่ม อ.วัฒนานคร จ.สระแก้ว       | 0.5                       | 18.0     | 18.0     | 0.0                            | 0.1   | 0.0   |
| บ้านไทรทอง           | ต.พระเพลิง อ.เขาฉกรรจ์ จ.สระแก้ว      | 0.0                       | 5.5      | 5.5      | 0.0                            | 0.0   | 0.0   |



# ระบบติดตามสถานการณ์น้ำทางไกลอัตโนมัติ

กองวิเคราะห์และประเมินสถานการณ์น้ำ กรมทรัพยากรน้ำ กระทรวงทรัพยากรธรรมชาติและสิ่งแวดล้อม  
180/3 ถนนพระรามที่ 6 ซอย 34 แขวงพญาไท เขตพญาไท กรุงเทพมหานคร 10400 โทรศัพท์ 0 2271 6000  
<http://tele-bangpakong.dwr.go.th>



## รายงานสถานการณ์น้ำลุ่มน้ำบางปะกง วันที่ 31 ตุลาคม 2566

### 3) สรุประดับน้ำรายวัน

สรุปสถานการณ์น้ำในพื้นที่ลุ่มน้ำบางปะกง จากข้อมูลตรวจวัดระดับน้ำของสถานีโทรมาตรโครงการติดตามสถานการณ์น้ำทางไกลอัตโนมัติ กรมทรัพยากรน้ำ ณ เวลา 07:00 น. ของวันที่ 31 ตุลาคม 2566 และข้อมูลระดับน้ำคาดการณ์จากแบบจำลองคณิตศาสตร์ ดังแสดงในตารางนี้

| สถานีโทรมาตร           | ที่ตั้ง                                 | ระดับเตือนภัย (ม.รทก.) | ข้อมูลระดับน้ำตรวจวัด (ม.รทก.) |        | ระดับน้ำคาดการณ์ล่วงหน้า (ม.รทก.) |       |       |             |  |
|------------------------|---|------------------------|--------------------------------|--------|-----------------------------------|-------|-------|-------------|--|
|                        |   |                        | เมื่อวาน                       | วันนี้ | 1 วัน                             | 2 วัน | 3 วัน | แนวโน้ม     |  |
| บ้านท่าข้าม            | ต.ท่าข้าม อ.บางปะกง จ.ฉะเชิงเทรา        | 1.799                  | 1.48                           | 1.90   | 2.03                              | 2.15  | 2.19  | เพิ่มขึ้น ▲ |  |
| บ้านโสธร (ค่ายศรีโสธร) | ต.หน้าเมือง อ.เมือง จ.ฉะเชิงเทรา        | 2.181                  | 0.79                           | 1.70   | 0.25                              | 0.00  | 0.08  | ลดลง ▼      |  |
| บ้านบางขนาก            | ต.บางขนาก อ.บางน้ำเปรี้ยว จ.ฉะเชิงเทรา  | 1.27                   | 0.90                           | 1.04   | 0.89                              | 0.36  | 0.29  | ลดลง ▼      |  |
| บ้านโยธะกา             | ต.บางเตย อ.บ้านสร้าง จ.ปราจีนบุรี       | 1.38                   | 1.50                           | 1.39   | 0.99                              | 0.41  | 0.33  | ลดลง ▼      |  |
| บ้านใหม่ (เขานางบัวข)  | ต.ศรีนาวา อ.เมือง จ.นครนายก             | 11.252                 | 7.67                           | 8.12   | 7.99                              | 8.12  | 8.08  | เพิ่มขึ้น ▲ |  |
| บ้านสร้าง              | ต.บ้านสร้าง อ.บ้านสร้าง จ.ปราจีนบุรี    | 3.203                  | 1.74                           | 1.55   | 1.15                              | 0.49  | 0.38  | ลดลง ▼      |  |
| บ้านโคกอุดม            | ต.หนองกี่ อ.กบินทร์บุรี จ.ปราจีนบุรี    | 9.759                  | 1.39                           | 1.47   | 1.28                              | 1.28  | 1.28  | คงที่ ►     |  |
| บ้านชะอม(แควหนุมาน)    | ต.สำพันตา อ.นาดี จ.ปราจีนบุรี           | 9.51                   | 2.54                           | 2.46   | 2.63                              | 2.62  | 2.60  | ลดลง ▼      |  |
| บ้านกุดบอน             | ต.วังตะเคียน อ.กบินทร์บุรี จ.ปราจีนบุรี | 17.487                 | 7.62                           | 7.63   | 6.73                              | 5.30  | 4.83  | ลดลง ▼      |  |
| บ้านเก่าเขาฉกรรจ์      | ต.หนองหัว อ.เขาฉกรรจ์ จ.สระแก้ว         | 52.478                 | 41.97                          | 41.93  | 41.94                             | 41.94 | 41.94 | คงที่ ►     |  |
| บ้านแก่งไทร            | ต.หนองบอน อ.เมือง จ.สระแก้ว             | 33.955                 | 26.06                          | 26.04  | 25.40                             | 25.02 | 24.99 | ลดลง ▼      |  |
| บ้านทุ่งยายชี          | ต.ท่าตะเกียบ อ.ท่าตะเกียบ จ.ฉะเชิงเทรา  | 9.669                  | 0.22                           | 0.22   | 0.11                              | 0.10  | 0.10  | ลดลง ▼      |  |
| บ้านทุ่งกระทราย        | ต.เกาะจันทร์ อ.เกาะจันทร์ จ.ชลบุรี      | 6.945                  | 1.47                           | 1.47   | 1.47                              | 1.47  | 1.47  | คงที่ ►     |  |
| บ้านป่าชะ              | ต.ป่าชะ อ.บ้านนา จ.นครนายก              | 7.308                  | 2.90                           | 4.40   | 6.21                              | 6.40  | 6.39  | เพิ่มขึ้น ▲ |  |



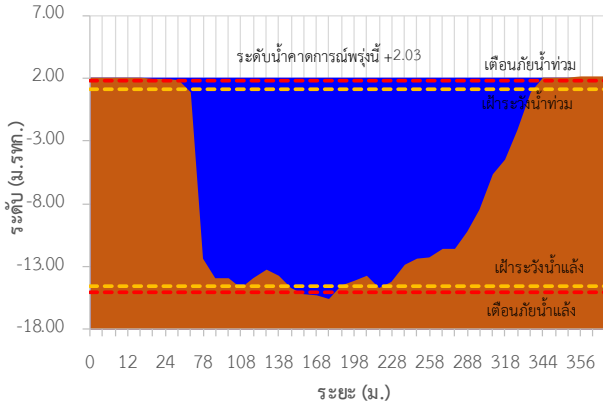
# ระบบติดตามสถานการณ์น้ำทางไกลอัตโนมัติ

กองวิเคราะห์และประเมินสถานการณ์น้ำ กรมทรัพยากรน้ำ กระทรวงทรัพยากรธรรมชาติและสิ่งแวดล้อม  
180/3 ถนนพระรามที่ 6 ซอย 34 แขวงพญาไท เขตพญาไท กรุงเทพมหานคร 10400 โทรศัพท์ 0 2271 6000  
<http://tele-bangpakong.dwr.go.th>

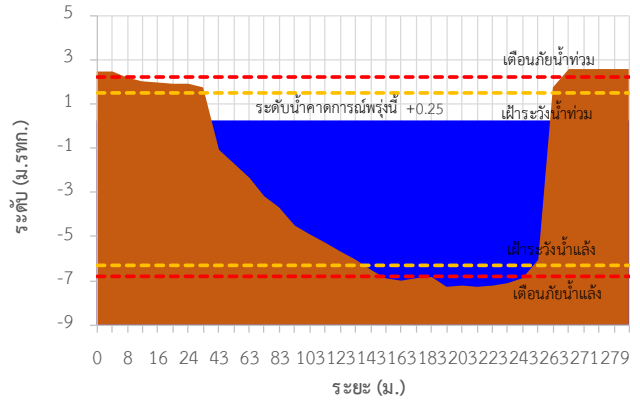


## รายงานสถานการณ์น้ำลุ่มน้ำบางปะกง วันที่ 31 ตุลาคม 2566

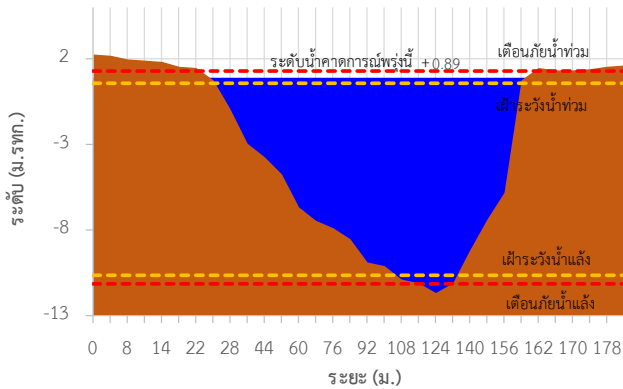
TC151004 บ้านท่าข้าม ต.ท่าข้าม อ.บางปะกง จ.ฉะเชิงเทรา



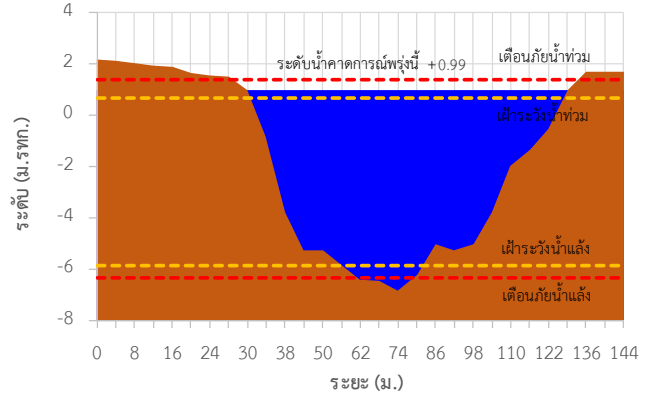
TC151003 บ้านโสร (ค่ายศรีโสร) ต.หน้าเมือง อ.เมือง จ.ฉะเชิงเทรา



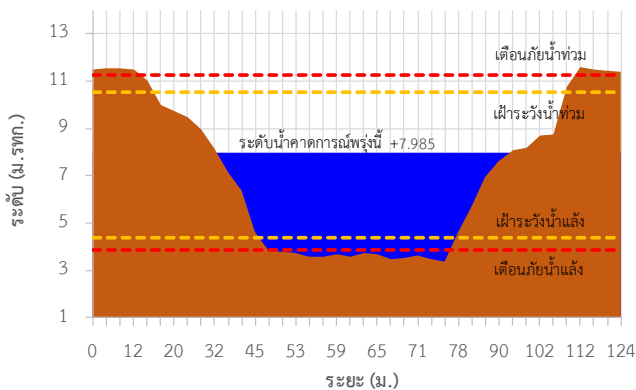
TC151002 บ้านบางขนาก ต.บางขนาก อ.บางน้ำเปรี้ยว จ.ฉะเชิงเทรา



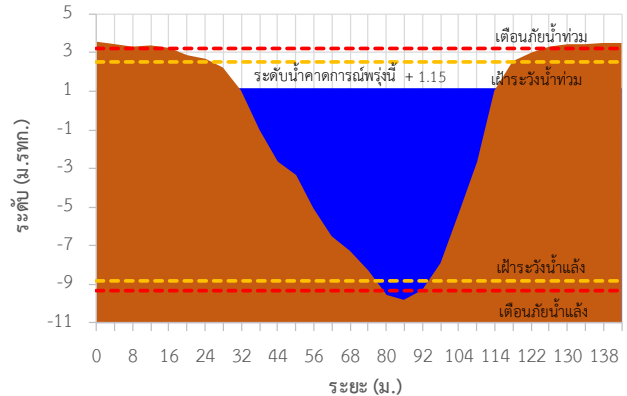
TC150603 บ้านโยระกา ต.บางเตย อ.บ้านสร้าง จ.ปราจีนบุรี



TC150602 บ้านใหม่ (เขานางบัวข) ต.ศรีรีนา อ.เมือง จ.นครนายก



TC150503 บ้านสร้าง ต.บ้านสร้าง อ.บ้านสร้าง จ.ปราจีนบุรี





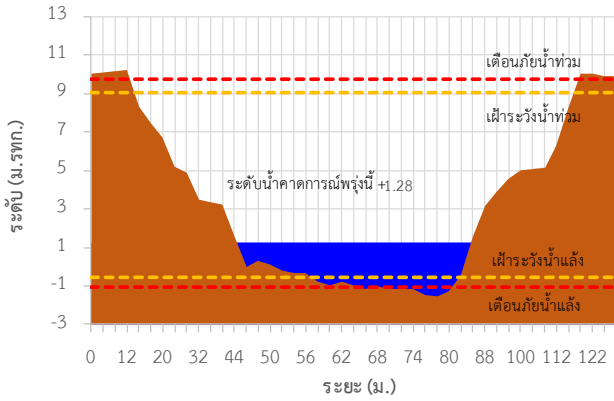
# ระบบติดตามสถานการณ์น้ำทางไกลอัตโนมัติ

กองวิเคราะห์และประเมินสถานการณ์น้ำ กรมทรัพยากรน้ำ กระทรวงทรัพยากรธรรมชาติและสิ่งแวดล้อม  
180/3 ถนนพระรามที่ 6 ซอย 34 แขวงพญาไท เขตพญาไท กรุงเทพมหานคร 10400 โทรศัพท์ 0 2271 6000  
<http://tele-bangpakong.dwr.go.th>

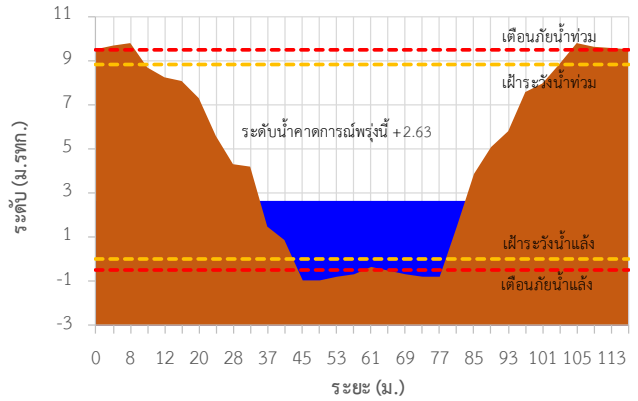


## รายงานสถานการณ์น้ำลุ่มน้ำบางปะกง วันที่ 31 ตุลาคม 2566

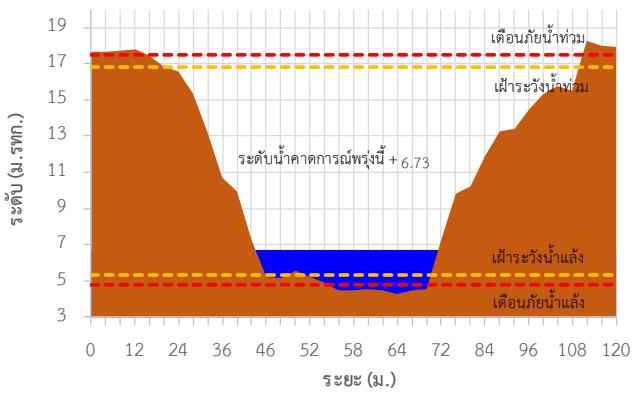
TC150407 บ้านโคกอุดม ต.หนองก่ อ.กบินทร์บุรี จ.ปราจีนบุรี



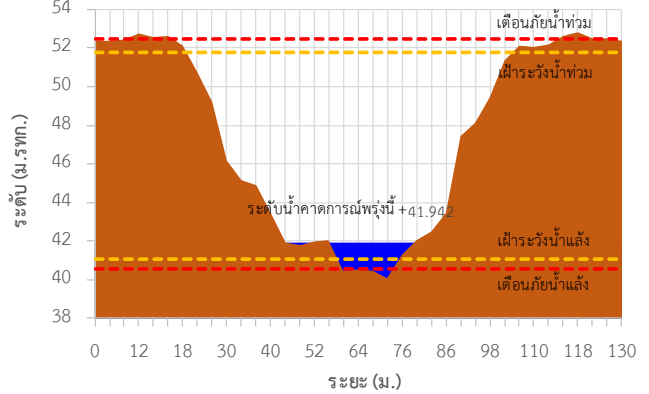
TC150408 บ้านชะอม(แควหนุมาน) ต.ลำพันตา อ.นาดี จ.ปราจีนบุรี



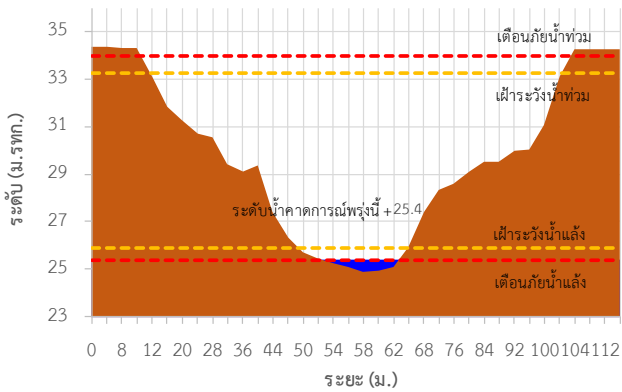
TC150301 บ้านกุดบอน ต.วังตะเคียน อ.กบินทร์บุรี จ.ปราจีนบุรี



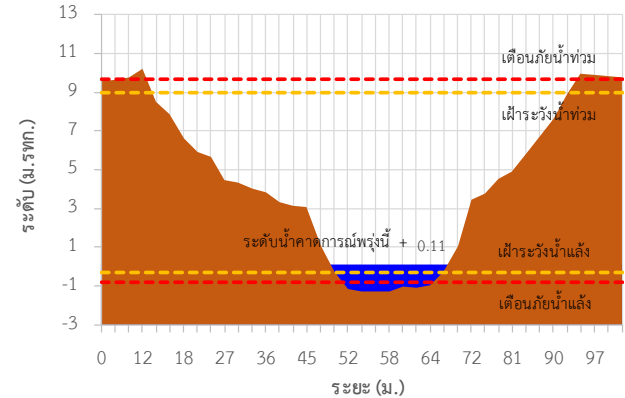
TC150105 บ้านเก่าเขาฉกรรจ์ ต.หนองหัว อ.เขาฉกรรจ์ จ.สระแก้ว



TC150204 บ้านแก่งไทร ต.หนองบอน อ.เมือง จ.สระแก้ว



TC150801 บ้านทุ่งยายชี ต.ท่าตะเียบ อ.ท่าตะเียบ จ.ฉะเชิงเทรา





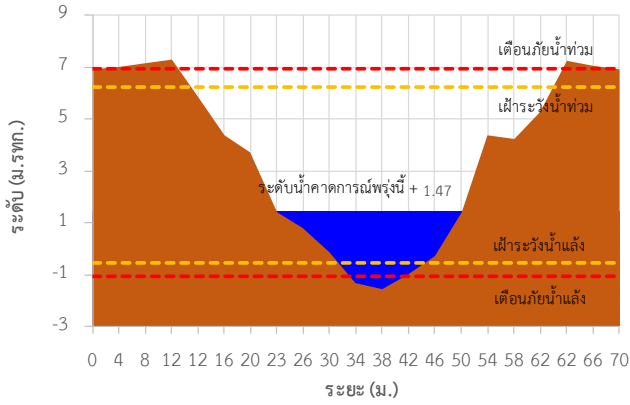
# ระบบติดตามสถานการณ์น้ำทางไกลอัตโนมัติ

กองวิเคราะห์และประเมินสถานการณ์น้ำ กรมทรัพยากรน้ำ กระทรวงทรัพยากรธรรมชาติและสิ่งแวดล้อม  
180/3 ถนนพระรามที่ 6 ซอย 34 แขวงพญาไท เขตพญาไท กรุงเทพมหานคร 10400 โทรศัพท์ 0 2271 6000  
<http://tele-bangpakong.dwr.go.th>

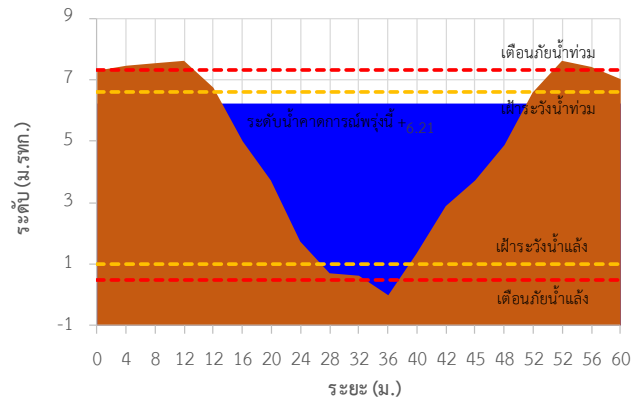


## รายงานสถานการณ์น้ำลุ่มน้ำบางปะกง วันที่ 31 ตุลาคม 2566

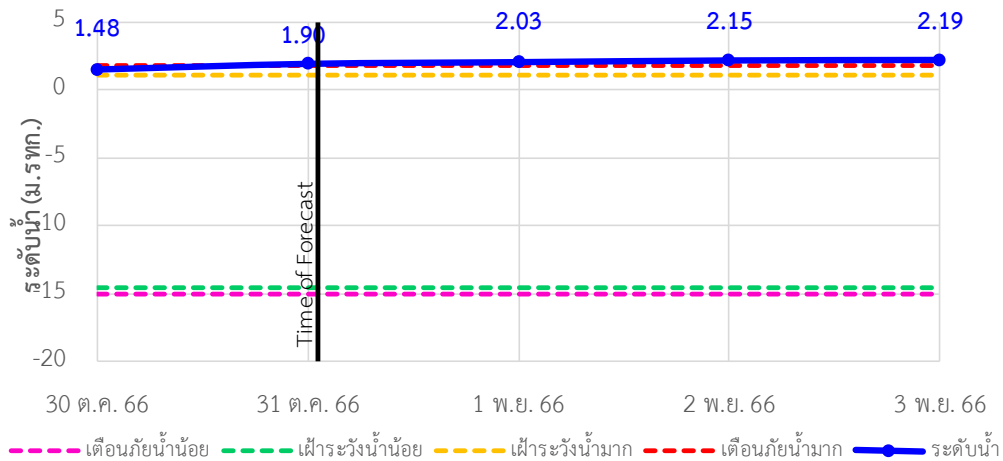
TC150901 บ้านทุ่งกระทราย ต.เกาะจันทร์ อ.เกาะจันทร์ จ.ชลบุรี



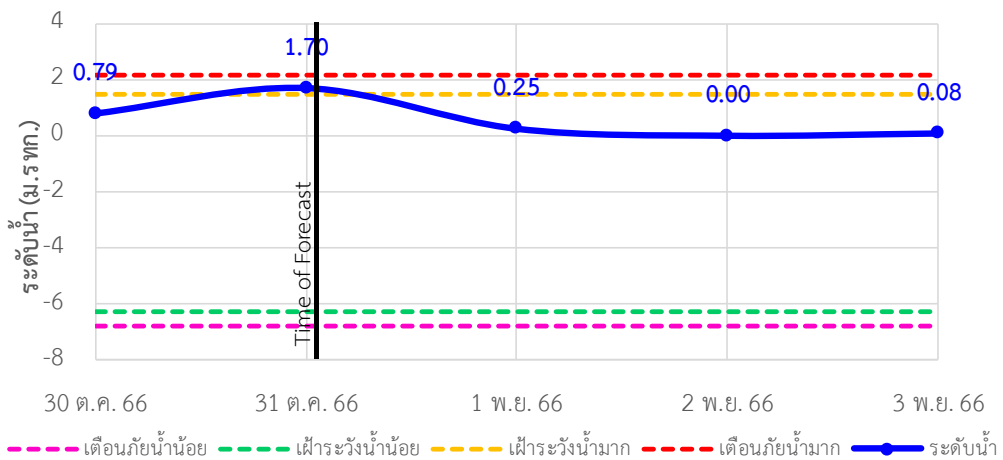
TC150604 บ้านป่าชะ ต.ป่าชะ อ.บ้านนา จ.นครนายก



TC151004 บ้านท่าข้าม ต.ท่าข้าม อ.บางปะกง จ.ฉะเชิงเทรา



TC151003 บ้านโสธร (ค่ายศรีโสธร) ต.หน้าเมือง อ.เมือง จ.ฉะเชิงเทรา







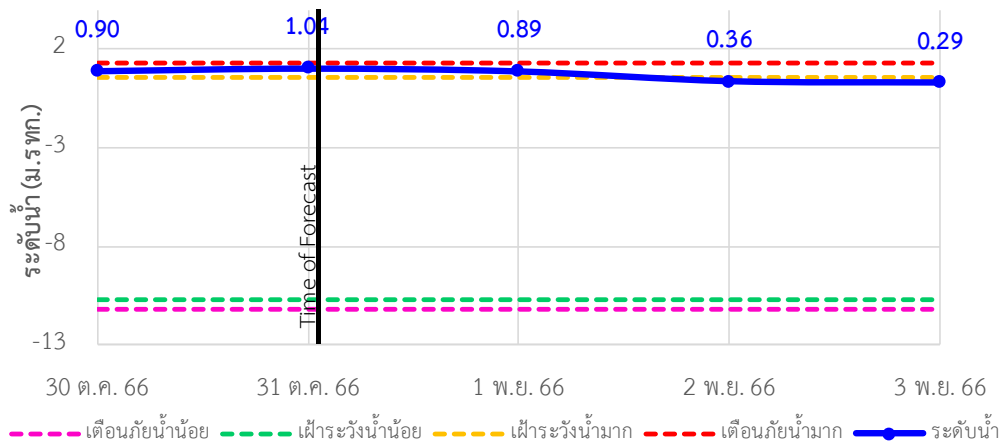
# ระบบติดตามสถานการณ์น้ำทางไกลอัตโนมัติ

กองวิเคราะห์และประเมินสถานการณ์น้ำ กรมทรัพยากรน้ำ กระทรวงทรัพยากรธรรมชาติและสิ่งแวดล้อม  
180/3 ถนนพระรามที่ 6 ซอย 34 แขวงพญาไท เขตพญาไท กรุงเทพมหานคร 10400 โทรศัพท์ 0 2271 6000  
<http://tele-bangpakong.dwr.go.th>

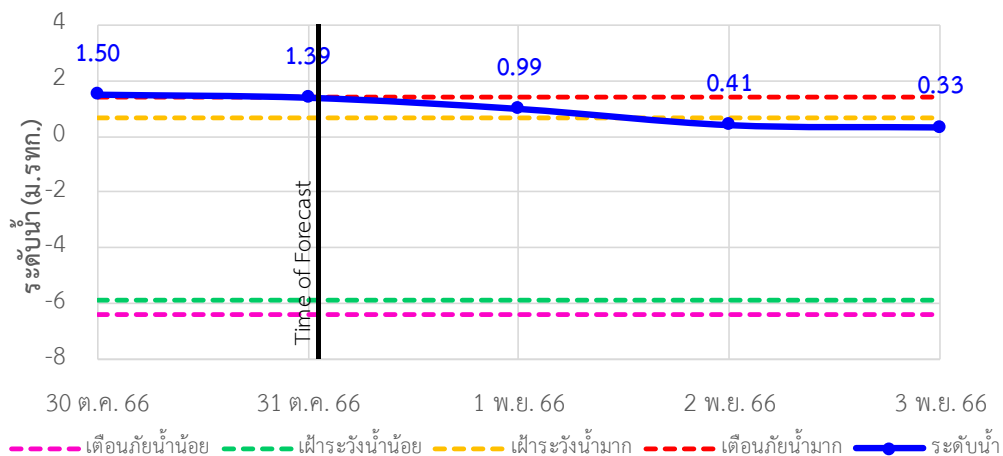


## รายงานสถานการณ์น้ำลุ่มน้ำบางปะกง วันที่ 31 ตุลาคม 2566

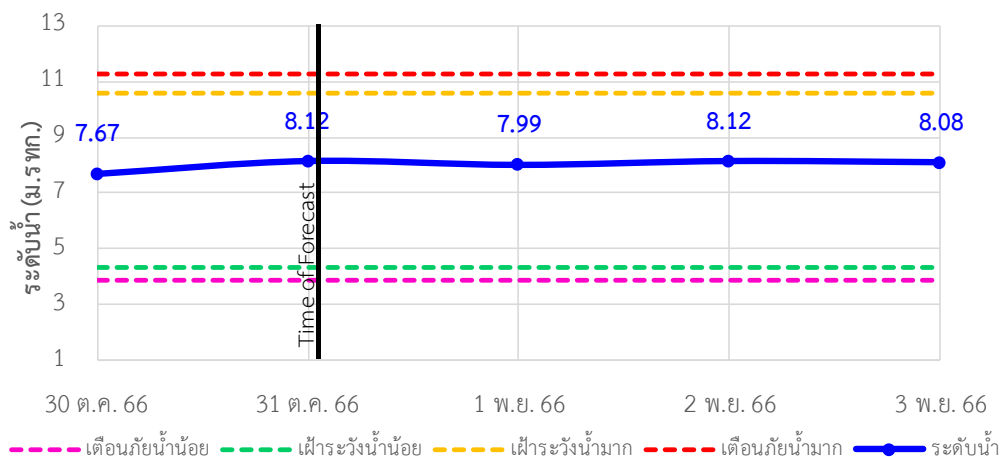
TC151002 บ้านบางขนาก ต.บางขนาก อ.บางน้ำเปรี้ยว จ.ฉะเชิงเทรา



TC150603 บ้านโยธกา ต.บางเตย อ.บ้านสร้าง จ.ปราจีนบุรี



TC150602 บ้านใหม่ (เขานางบัว) ต.ศรีนาวา อ.เมือง จ.นครนายก





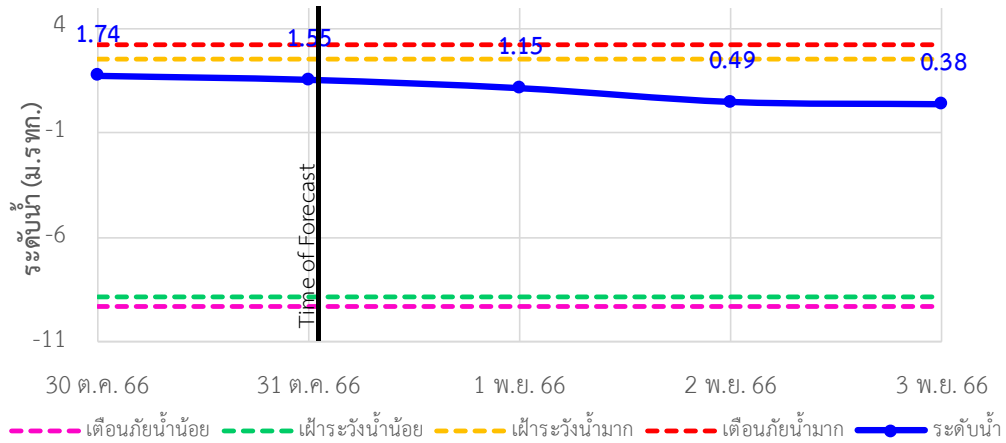
# ระบบติดตามสถานการณ์น้ำทางไกลอัตโนมัติ

กองวิเคราะห์และประเมินสถานการณ์น้ำ กรมทรัพยากรน้ำ กระทรวงทรัพยากรธรรมชาติและสิ่งแวดล้อม  
180/3 ถนนพระรามที่ 6 ซอย 34 แขวงพญาไท เขตพญาไท กรุงเทพมหานคร 10400 โทรศัพท์ 0 2271 6000  
<http://tele-bangpakong.dwr.go.th>

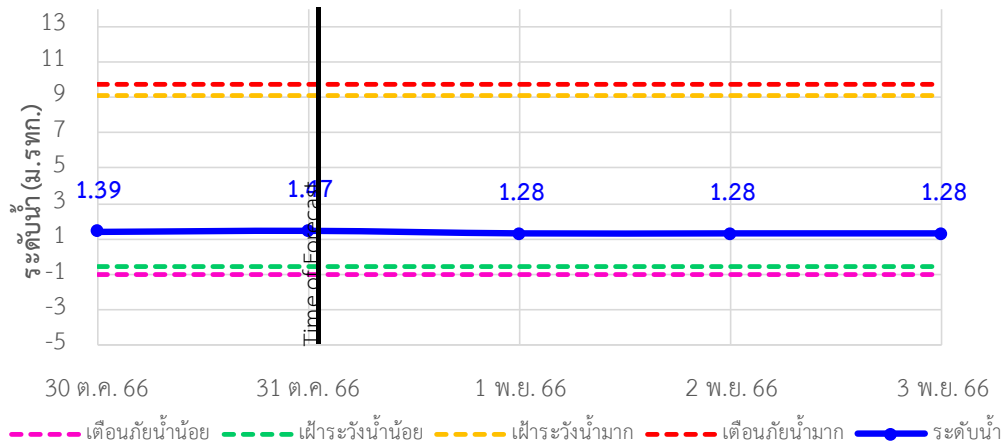


## รายงานสถานการณ์น้ำลุ่มน้ำบางปะกง วันที่ 31 ตุลาคม 2566

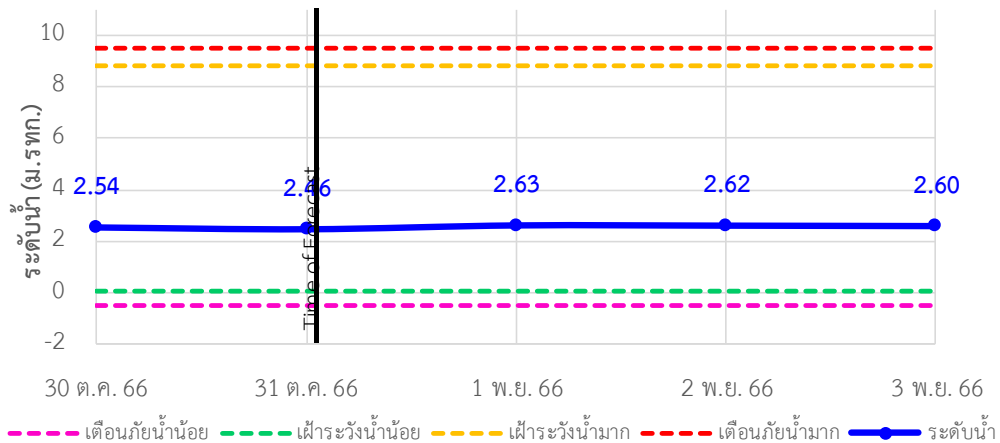
TC150503 บ้านสร้าง ต.บ้านสร้าง อ.บ้านสร้าง จ.ปราจีนบุรี



TC150407 บ้านโคกอุดม ต.หนองกี่ อ.กบินทร์บุรี จ.ปราจีนบุรี



TC150408 บ้านชะอม(แควหนุมาน) ต.สำพันตา อ.นาดี จ.ปราจีนบุรี





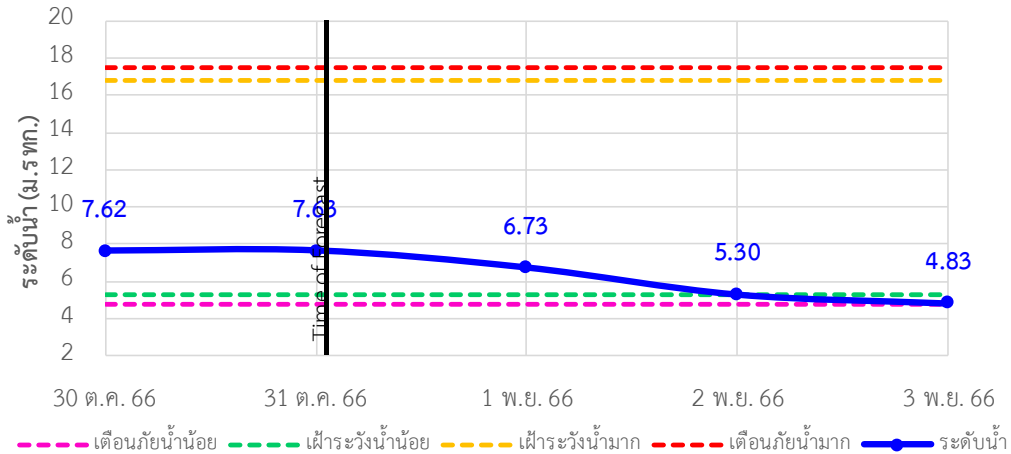
# ระบบติดตามสถานการณ์น้ำทางไกลอัตโนมัติ

กองวิเคราะห์และประเมินสถานการณ์น้ำ กรมทรัพยากรน้ำ กระทรวงทรัพยากรธรรมชาติและสิ่งแวดล้อม  
180/3 ถนนพระรามที่ 6 ซอย 34 แขวงพญาไท เขตพญาไท กรุงเทพมหานคร 10400 โทรศัพท์ 0 2271 6000  
<http://tele-bangpakong.dwr.go.th>

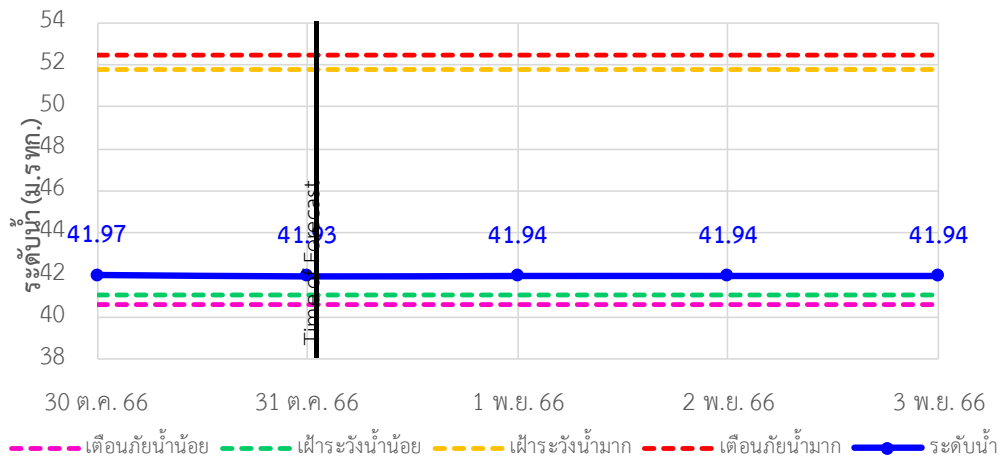


## รายงานสถานการณ์น้ำลุ่มน้ำบางปะกง วันที่ 31 ตุลาคม 2566

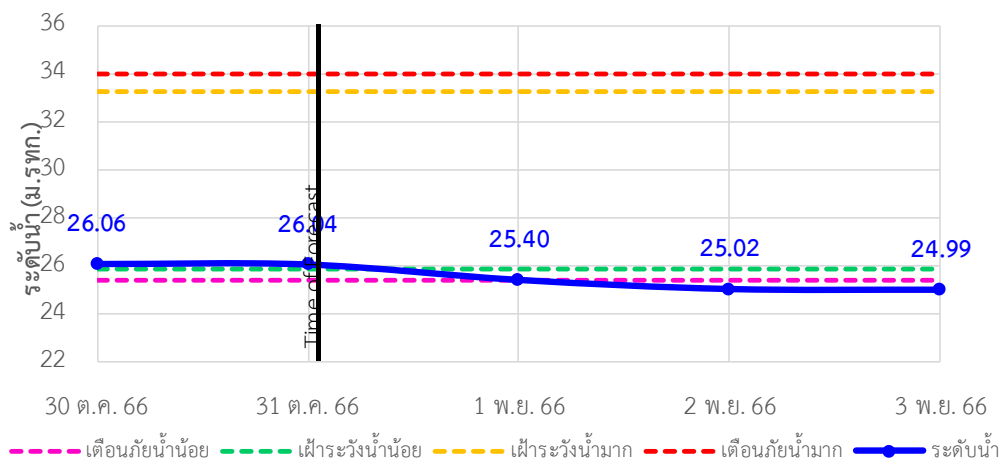
TC150301 บ้านกุดบอน ต.วังตะเคียน อ.กบินทร์บุรี จ.ปราจีนบุรี



TC150105 บ้านเก่าเขาฉกรรจ์ ต.หนองหว้า อ.เขาฉกรรจ์ จ.สระแก้ว



TC150204 บ้านแก่งไทร ต.หนองบอน อ.เมืองสระแก้ว จ.สระแก้ว





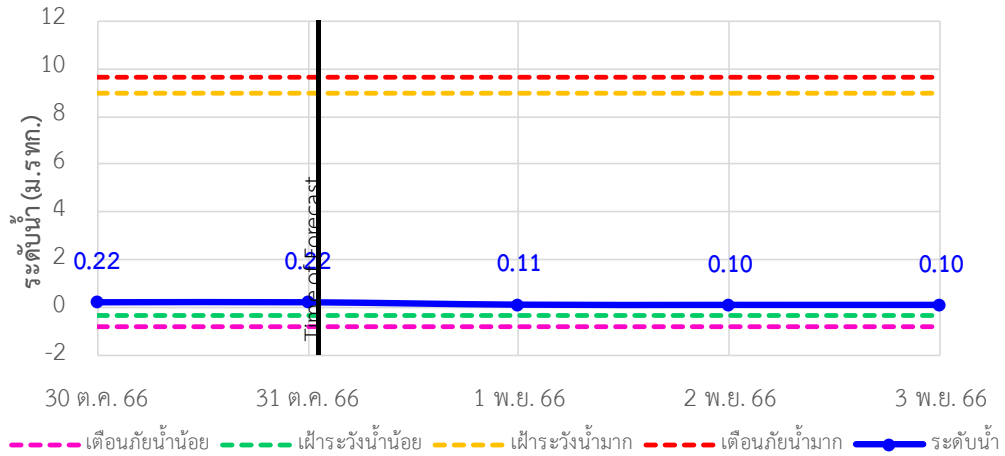
# ระบบติดตามสถานการณ์น้ำทางไกลอัตโนมัติ

กองวิเคราะห์และประเมินสถานการณ์น้ำ กรมทรัพยากรน้ำ กระทรวงทรัพยากรธรรมชาติและสิ่งแวดล้อม  
180/3 ถนนพระรามที่ 6 ซอย 34 แขวงพญาไท เขตพญาไท กรุงเทพมหานคร 10400 โทรศัพท์ 0 2271 6000  
<http://tele-bangpakong.dwr.go.th>

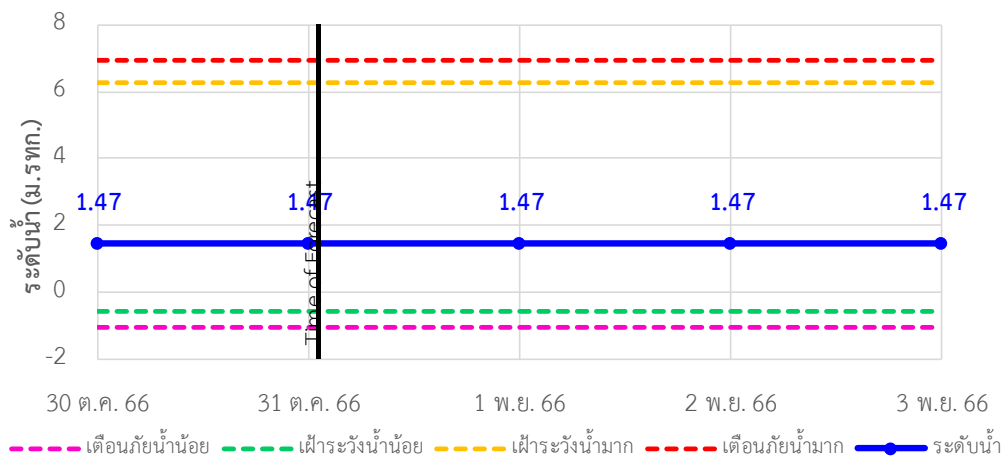


## รายงานสถานการณ์น้ำลุ่มน้ำบางปะกง วันที่ 31 ตุลาคม 2566

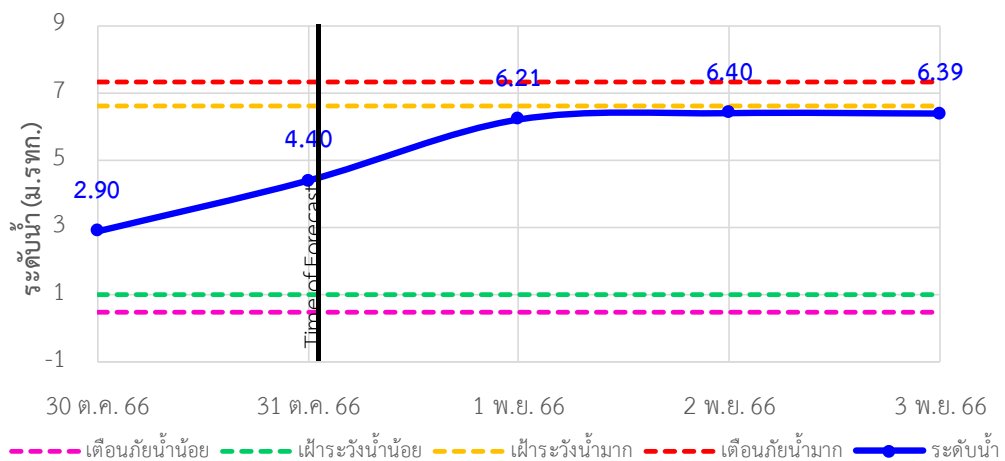
TC150801 บ้านทุ่งยายชี ต.ท่าตะเกียบ อ.ท่าตะเกียบ จ.ฉะเชิงเทรา



TC150901 บ้านทุ่งกระทาย ต.เกาะจันทร์ อ.กิ่งเกาะจันทร์ จ.ชลบุรี



TC150604 บ้านป่าชะ ต.ป่าชะ อ.บ้านนา จ.นครนายก



## รายงานสถานการณ์น้ำลุ่มน้ำบางปะกง วันที่ 31 ตุลาคม 2566

### 4) รายงานข้อมูลภาพ CCTV



TC151002 : บ้านบางชนาก  
ต.บางชนาก อ.บางน้ำเปรี้ยว จ.ฉะเชิงเทรา



TC150503 : บ้านสร้าง  
ต.บ้านสร้าง อ.บ้านสร้าง จ.ปราจีนบุรี



TC150105 : บ้านเก่าเขาฉกรรจ์  
ต.หนองหัว อ.เขาฉกรรจ์ จ.สระแก้ว

### 5) สรุปสถานการณ์น้ำ

สรุปสถานการณ์น้ำในพื้นที่ลุ่มน้ำบางปะกง สถานีบ้านท่าข้าม สถานีบ้านโยธกา อยู่ในภาวะเตือนภัยน้ำมาก สถานีบ้านโสร สถานีบ้านบางชนาก อยู่ในภาวะเฝ้าระวังน้ำมาก ส่วนสถานีอื่นๆ อยู่ในภาวะปกติ ระดับน้ำในลำน้ำส่วนใหญ่มีแนวโน้มลดลง





# ระบบติดตามสถานการณ์น้ำทางไกลอัตโนมัติ

กองวิเคราะห์และประเมินสถานการณ์น้ำ กรมทรัพยากรน้ำ กระทรวงทรัพยากรธรรมชาติและสิ่งแวดล้อม  
180/3 ถนนพระรามที่ 6 ซอย 34 แขวงพญาไท เขตพญาไท กรุงเทพมหานคร 10400 โทรศัพท์ 0 2271 6000  
<http://tele-bangpakong.dwr.go.th>



## รายงานสถานการณ์น้ำลุ่มน้ำบางปะกง วันที่ 31 ตุลาคม 2566





# ระบบติดตามสถานการณ์น้ำทางไกลอัตโนมัติ

กองวิเคราะห์และประเมินสถานการณ์น้ำ กรมทรัพยากรน้ำ กระทรวงทรัพยากรธรรมชาติและสิ่งแวดล้อม  
180/3 ถนนพระรามที่ 6 ซอย 34 แขวงพญาไท เขตพญาไท กรุงเทพมหานคร 10400 โทรศัพท์ 0 2271 6000  
<http://tele-southwest.dwr.go.th>



## รายงานสถานการณ์น้ำลุ่มน้ำภาคใต้ฝั่งตะวันตก วันที่ 31 ตุลาคม 2566

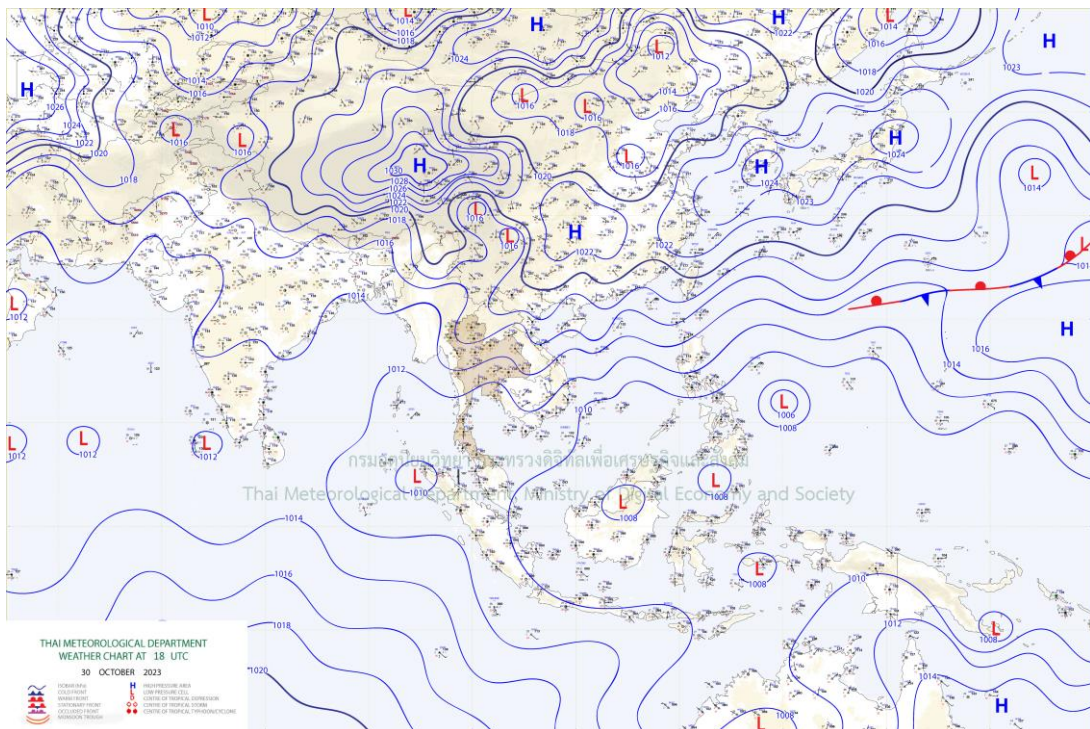
### 1) สภาพภูมิอากาศ (ที่มา : กรมอุตุนิยมวิทยา)

#### สภาพอากาศวันนี้

พยากรณ์อากาศ 24 ชั่วโมงข้างหน้า บริเวณความกดอากาศสูงหรือมวลอากาศเย็นจากประเทศจีนได้แผ่ลงมาปกคลุมประเทศไทยตอนบนแล้ว ลักษณะเช่นนี้ทำให้ประเทศไทยตอนบนมีฝนลดลง แต่ยังคงมีฝนฟ้าคะนองเกิดขึ้นได้บางพื้นที่ ในขณะที่ลมตะวันออกเฉียงเหนือพัดปกคลุมอ่าวไทย ภาคใต้ และทะเลอันดามัน ทำให้ภาคใต้มีฝนตกหนักบางแห่ง สำหรับคลื่นลมบริเวณอ่าวไทยตอนล่างมีกำลังปานกลาง โดยมีคลื่นสูง 1-2 เมตร บริเวณที่มีฝนฟ้าคะนองคลื่นสูงมากกว่า 2 เมตร ส่วนอ่าวไทยตอนบนและทะเลอันดามัน มีคลื่นสูงประมาณ 1 เมตร บริเวณที่มีฝนฟ้าคะนองคลื่นสูงมากกว่า 2 เมตร

#### สภาพอากาศภาคใต้ (ฝั่งตะวันตก) (เวลา 6:00 น.วันนี้ - 6:00 น.วันพรุ่งนี้)

มีฝนฟ้าคะนอง ร้อยละ 70 ของพื้นที่ และมีฝนตกหนักบางแห่ง บริเวณจังหวัดตรัง พังงา กระบี่ และตรัง อุณหภูมิต่ำสุด 24-25 องศาเซลเซียส อุณหภูมิสูงสุด 31-34 องศาเซลเซียส ลมตะวันออกเฉียงเหนือ ความเร็ว 15-30 กม./ชม. ทะเลมีคลื่นสูงประมาณ 1 เมตร บริเวณที่มีฝนฟ้าคะนองคลื่นสูงมากกว่า 2 เมตร



แผนที่ภูมิอากาศ



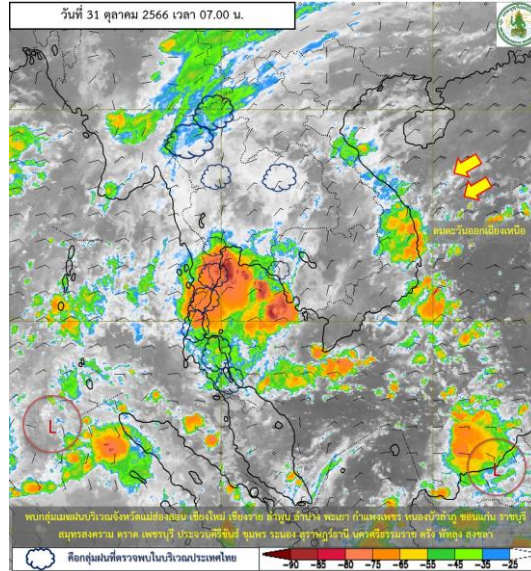


# ระบบติดตามสถานการณ์น้ำทางไกลอัตโนมัติ

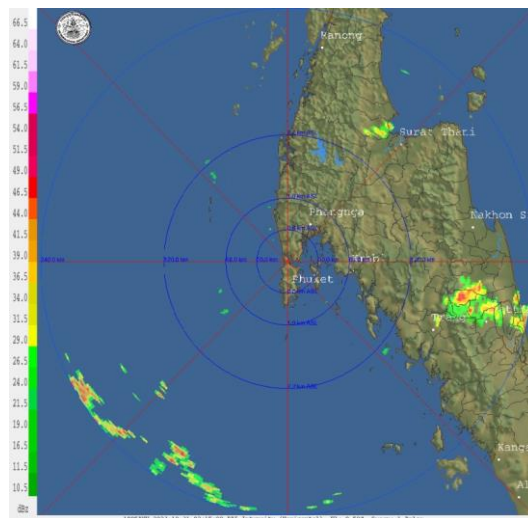
กองวิเคราะห์และประเมินสถานการณ์น้ำ กรมทรัพยากรน้ำ กระทรวงทรัพยากรธรรมชาติและสิ่งแวดล้อม  
180/3 ถนนพระรามที่ 6 ซอย 34 แขวงพญาไท เขตพญาไท กรุงเทพมหานคร 10400 โทรศัพท์ 0 2271 6000  
<http://tele-southwest.dwr.go.th>



## รายงานสถานการณ์น้ำลุ่มน้ำภาคใต้ฝั่งตะวันตก วันที่ 31 ตุลาคม 2566



ภาพถ่ายดาวเทียม



เรดาร์ตรวจอากาศ

ภาพถ่ายดาวเทียม : พบกลุ่มเมฆฝนปกคลุมบริเวณ ชุมพร ระนอง สุราษฎร์ธานี นครศรีธรรมราช ตรัง พัทลุง สงขลา

ภาพเรดาร์ : เวลา 7.00 น. กลุ่มฝนในบริเวณ ระนอง สุราษฎร์ธานี ตรัง



# ระบบติดตามสถานการณ์น้ำทางไกลอัตโนมัติ

กองวิเคราะห์และประเมินสถานการณ์น้ำ กรมทรัพยากรน้ำ กระทรวงทรัพยากรธรรมชาติและสิ่งแวดล้อม  
180/3 ถนนพระรามที่ 6 ซอย 34 แขวงพญาไท เขตพญาไท กรุงเทพมหานคร 10400 โทรศัพท์ 0 2271 6000  
<http://tele-southwest.dwr.go.th>



## รายงานสถานการณ์น้ำลุ่มน้ำภาคใต้ฝั่งตะวันตก วันที่ 31 ตุลาคม 2566

### 2) สรุปสถานการณ์ฝน

สรุปสถานการณ์ฝนในลุ่มน้ำภาคใต้ฝั่งตะวันตก จากข้อมูลตรวจวัดปริมาณน้ำฝนของสถานีโทรมาตรของระบบติดตามสถานการณ์น้ำทางไกลอัตโนมัติ กรมทรัพยากรน้ำ สละสม 24 ชั่วโมง ระหว่างวันที่ 30 ตุลาคม เวลา 07:00 น. ถึงวันที่ 31 ตุลาคม 2566 เวลา 07:00 น. และข้อมูลคาดการณ์ปริมาณน้ำฝนสละสม ดังแสดงในตารางนี้

| สถานีโทรมาตร            | ที่ตั้ง                           | ปริมาณฝนตรวจวัดสะสม (มม.) |          |          | ปริมาณฝนคาดการณ์ล่วงหน้า (มม.) |       |       |
|-------------------------|-----------------------------------|---------------------------|----------|----------|--------------------------------|-------|-------|
|                         |                                   | ฝนเมื่อวาน                | ฝน 2 วัน | ฝน 3 วัน | วันนี้                         | 1 วัน | 2 วัน |
| โรงเรียนกระบือวิทยา     | ต.น้ำจืด อ.กระบือ จ.ระนอง         | 1                         | 20       | 51.5     | 4                              | 0     | 0     |
| โรงเรียนบ้านโนนวง       | ต.โนนวงเหนือ อ.ละอุ่น จ.ระนอง     | 4                         | 8        | 32.5     | 30                             | 0.2   | 0.3   |
| สะพานบ่อน้ำร้อน         | ต.บางรีน อ.เมืองระนอง จ.ระนอง     | 0                         | 3.5      | 26.5     | 3.5                            | 0     | 0.3   |
| สนามกีฬาอบต.หาดส้มแป้น  | ต.หาดส้มแป้น อ.เมืองระนอง จ.ระนอง | 0                         | 9.5      | 56       | 5                              | 0     | 0.4   |
| โรงเรียนบ้านทองหลาง     | ต.บ้านนา อ.กะเปอร์ จ.ระนอง        | 0.5                       | 2.5      | 18.5     | 7                              | 0     | 0.5   |
| โรงเรียนบ้านโนนวัง      | ต.ถ้ำทองหลาง อ.ทับปุด จ.พังงา     | 7.5                       | 9.5      | 10       | 47                             | 0     | 3     |
| สะพานวัดนิโครธาราม      | ต.ทับปุด อ.ทับปุด จ.พังงา         | 21.5                      | 23.5     | 23.5     | 28                             | 0     | 2.1   |
| สะพานฝายท่าสามัคคี      | ต.ถ้ำน้ำผุด อ.เมืองพังงา จ.พังงา  | 33                        | 36.5     | 36.5     | 22.5                           | 0     | 0.4   |
| โรงเรียนบ้านป่าครองชีพ  | ต.เทพกระษัตรี อ.ถลาง จ.ภูเก็ต     | 16.5                      | 19       | 19       | 9                              | 2.9   | 0     |
| สะพานบ้านกะทู้          | ต.กะทู้ อ.กะทู้ จ.ภูเก็ต          | 16                        | 35.5     | 35.5     | 0                              | 0.3   | 0     |
| สะพานดำรง               | ต.ตลาดใหญ่ อ.เมืองภูเก็ต จ.ภูเก็ต | 23.5                      | 53.5     | 53.5     | 0                              | 0.3   | 0     |
| โรงเรียนบ้านทับปริก     | ต.ทับปริก อ.เมืองกระบี่ จ.กระบี่  | 0                         | 0.5      | 0.5      | 0                              | 0     | 2.6   |
| สะพานวัดบางดี           | ต.บางดี อ.ห้วยยอด จ.ตรัง          | 3                         | 18       | 20.5     | 6.5                            | 3     | 0     |
| โรงเรียนบ้านคลองลำปริง  | ต.ละมอ อ.นาโยง จ.ตรัง             | 0                         | 0        | 0        | 1.5                            | 0.3   | 0     |
| สะพานข้ามคลองลำชาน      | ต.ย่านตาขาว อ.ย่านตาขาว จ.ตรัง    | 9                         | 50       | 59       | 2.5                            | 0     | 0     |
| โรงเรียนบ้านค่ายรวมมิตร | ต.ทุ่งนุ้ย อ.ควนกาหลง จ.สตูล      | 24                        | 43       | 44       | 3.5                            | 0     | 0     |
| สะพานบ้านนาลาน          | ต.ควนขัน อ.เมืองสตูล จ.สตูล       | 31.5                      | 62.5     | 62.5     | 2                              | 0     | 0.2   |



# ระบบติดตามสถานการณ์น้ำทางไกลอัตโนมัติ

กองวิเคราะห์และประเมินสถานการณ์น้ำ กรมทรัพยากรน้ำ กระทรวงทรัพยากรธรรมชาติและสิ่งแวดล้อม  
180/3 ถนนพระรามที่ 6 ซอย 34 แขวงพญาไท เขตพญาไท กรุงเทพมหานคร 10400 โทรศัพท์ 0 2271 6000  
<http://tele-southwest.dwr.go.th>



## รายงานสถานการณ์น้ำลุ่มน้ำภาคใต้ฝั่งตะวันตก วันที่ 31 ตุลาคม 2566

### 3) สรุประดับน้ำรายวัน

สรุปสถานการณ์น้ำในพื้นที่ลุ่มน้ำภาคใต้ฝั่งตะวันตก จากข้อมูลตรวจวัดระดับน้ำของสถานีโทรมาตรของระบบติดตามสถานการณ์น้ำทางไกลอัตโนมัติ กรมทรัพยากรน้ำ ณ เวลา 07:00 น. ของวันที่ 31 ตุลาคม 2566 และข้อมูลระดับน้ำคาดการณ์จากแบบจำลองคณิตศาสตร์ ดังแสดงในตารางนี้

| สถานีโทรมาตร                                  | ที่ตั้ง                         | ระดับเดือนภัย (ม.รทก.) | ข้อมูลระดับน้ำตรวจวัด (ม.รทก.) |        | ระดับน้ำคาดการณ์ล่วงหน้า (ม.รทก.) |       |       |           |
|---|---------------------------------|------------------------|--------------------------------|--------|-----------------------------------|-------|-------|-----------|
|   |                                 |                        | เมื่อวาน                       | วันนี้ | 1 วัน                             | 2 วัน | 3 วัน | แนวโน้ม   |
| สะพานพุทธรักรักษ์                             | ต.ละอุ่นใต้ อ.ละอุ่น จ.ระนอง    | 6.00                   | 0.93                           | 0.33   | 0.53                              | 0.77  | 0.88  | เพิ่มขึ้น |
| สะพานบ่อน้ำร้อน                               | ต.บางรีน อ.เมือง จ.ระนอง        | 23.82                  | 16.73                          | 16.70  | 17.28                             | 17.94 | 18.15 | เพิ่มขึ้น |
| สะพานบ้านฝ้ายท่า                              | ต.กะเปอร์ อ.กะเปอร์ จ.ระนอง     | 7.84                   | 0.29                           | -0.05  | 0.70                              | 0.83  | 1.05  | เพิ่มขึ้น |
| สะพานท่านเจ้าฟ้า                              | ต.ตะกั่วป่า อ.ตะกั่วป่า จ.พังงา | 7.78                   | 2.92                           | 2.82   | 3.02                              | 3.12  | 3.27  | เพิ่มขึ้น |
| สะพานวัดนิโครธาราม                            | ต.ทับปุด อ.ทับปุด จ.พังงา       | 19.16                  | 14.19                          | 14.20  | 15.03                             | 15.06 | 15.12 | เพิ่มขึ้น |
| สะพานฝ้ายท่าสามัคคี                           | ต.ถ้ำน้ำผุด อ.เมือง จ.พังงา     | 8.90                   | 1.78                           | 1.77   | 1.68                              | 1.54  | 2.13  | เพิ่มขึ้น |
| สะพานบ้านกะทู้                                | ต.กะทู้ อ.กะทู้ จ.ภูเก็ต        | 18.16                  | 13.65                          | 13.50  | 14.43                             | 14.45 | 14.46 | เพิ่มขึ้น |
| สะพานตำรัง                                    | ต.ตลาดใหญ่ อ.เมือง จ.ภูเก็ต     | 4.85                   | 1.70                           | 1.44   | 1.62                              | 1.75  | 1.84  | เพิ่มขึ้น |
| สะพานบ้านท่าคลอง                              | ต.ทับปริก อ.เมือง จ.กระบี่      | 9.08                   | 2.59                           | 2.58   | 2.72                              | 2.83  | 2.92  | เพิ่มขึ้น |
| สะพานวัดบางดี                                 | ต.บางดี อ.ห้วยยอด จ.ตรัง        | 21.12                  | 12.53                          | 11.69  | 11.79                             | 12.04 | 12.14 | เพิ่มขึ้น |
| สะพานอนุสาวรีย์พระยารัษฎานุประดิษฐ์มหิศรภักดี | ต.ทับเที่ยง อ.เมือง จ.ตรัง      | 13.46                  | 9.70                           | 9.61   | 9.87                              | 10.38 | 10.98 | เพิ่มขึ้น |
| สะพานข้ามคลองนางน้อย                          | ต.นาโยงเหนือ อ.นาโยง จ.ตรัง     | 29.99                  | 25.36                          | 25.26  | 24.56                             | 25.11 | 25.34 | เพิ่มขึ้น |
| สะพานข้ามคลองลำชาน                            | ต.ย่านตาขาว อ.ย่านตาขาว จ.ตรัง  | 7.73                   | 2.77                           | 2.22   | 2.42                              | 2.52  | 2.82  | เพิ่มขึ้น |
| สะพานข้ามคลองละงู                             | ต.ละงู อ.ละงู จ.สตูล            | 6.53                   | 0.76                           | 0.44   | 1.45                              | 1.33  | 1.52  | เพิ่มขึ้น |
| สะพานควนโดนใน                                 | ต.ควนโดน อ.ควนโดน จ.สตูล        | 28.49                  | 24.40                          | 24.30  | 22.40                             | 22.39 | 23.05 | เพิ่มขึ้น |
| สะพานบ้านนาลาน                                | ต.ควนขัน อ.เมือง จ.สตูล         | 2.65                   | 1.26                           | 1.05   | 1.03                              | 1.03  | 0.98  | ลดลง      |



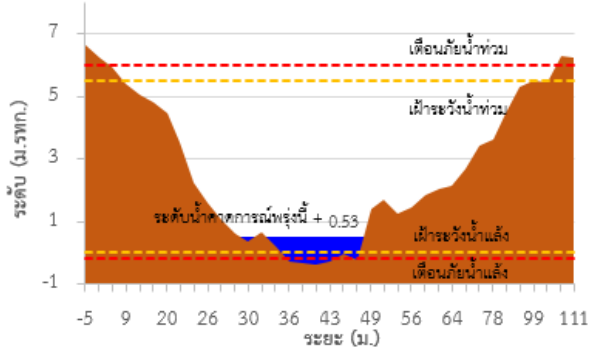
# ระบบติดตามสถานการณ์น้ำทางไกลอัตโนมัติ

กองวิเคราะห์และประเมินสถานการณ์น้ำ กรมทรัพยากรน้ำ กระทรวงทรัพยากรธรรมชาติและสิ่งแวดล้อม  
180/3 ถนนพระรามที่ 6 ซอย 34 แขวงพญาไท เขตพญาไท กรุงเทพมหานคร 10400 โทรศัพท์ 0 2271 6000  
<http://tele-southwest.dwr.go.th>

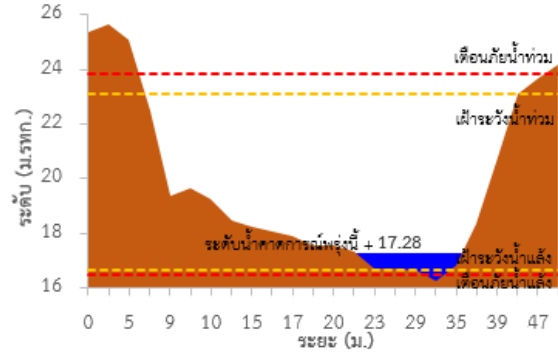


## รายงานสถานการณ์น้ำลุ่มน้ำภาคใต้ฝั่งตะวันตก วันที่ 31 ตุลาคม 2566

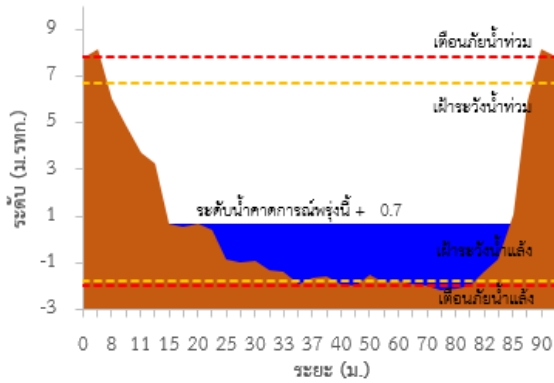
TC220202 สะพานพุทธรักรักษ์



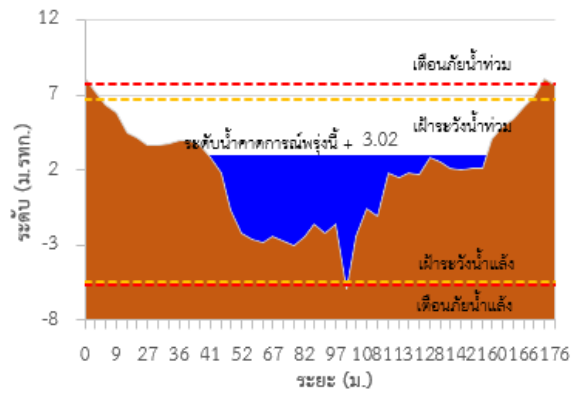
TC220303 สะพานบ่อน้ำร้อน



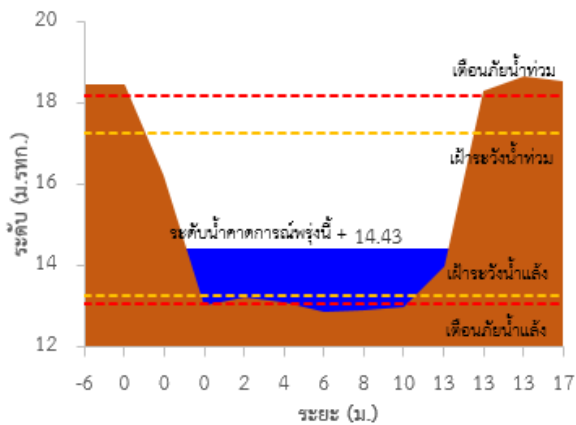
TC220306 สะพานบ้านฝ้ายท่า



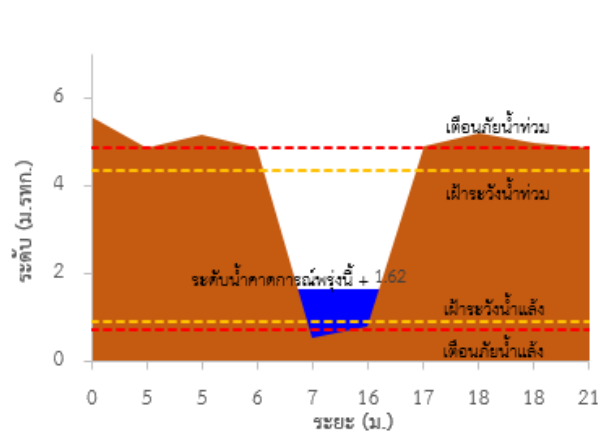
TC220402 สะพานท่านเจ้าฟ้า



TC220604 สะพานบ้านกะทู้



TC220605 สะพานตำราง





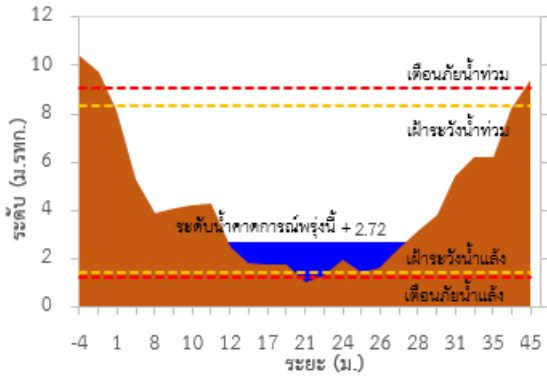
# ระบบติดตามสถานการณ์น้ำทางไกลอัตโนมัติ

กองวิเคราะห์และประเมินสถานการณ์น้ำ กรมทรัพยากรน้ำ กระทรวงทรัพยากรธรรมชาติและสิ่งแวดล้อม  
180/3 ถนนพระรามที่ 6 ซอย 34 แขวงพญาไท เขตพญาไท กรุงเทพมหานคร 10400 โทรศัพท์ 0 2271 6000  
<http://tele-southwest.dwr.go.th>

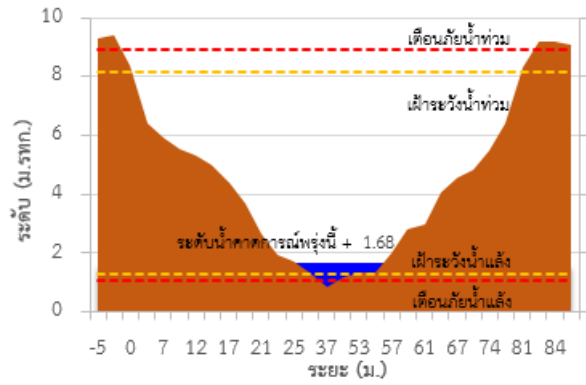


## รายงานสถานการณ์น้ำลุ่มน้ำภาคใต้ฝั่งตะวันตก วันที่ 31 ตุลาคม 2566

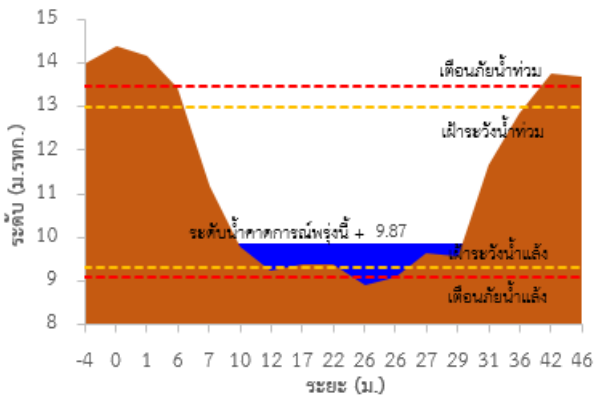
TC220512 สะพานบ้านท่าคลอง



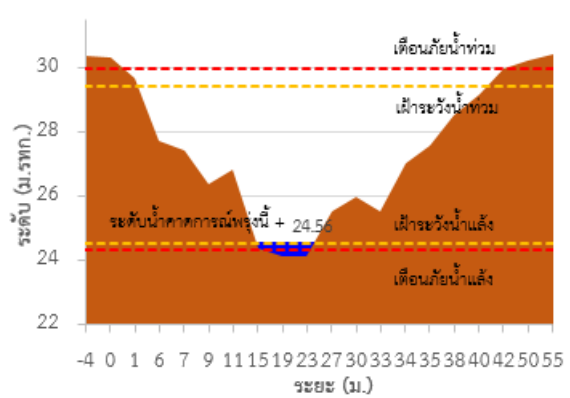
TC220510 สะพานฝายท่าสามัคคี



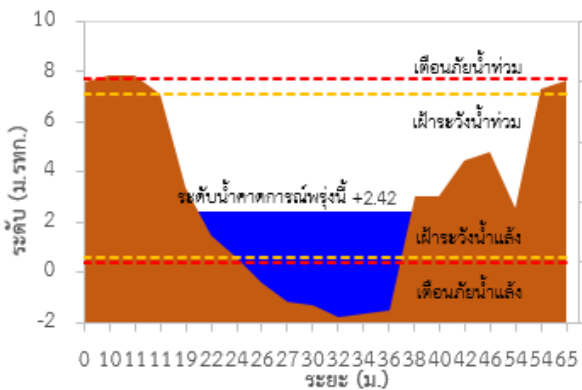
TC220904 สะพานอนุสาวรีย์พระยาธรรมาธิศรัทธา



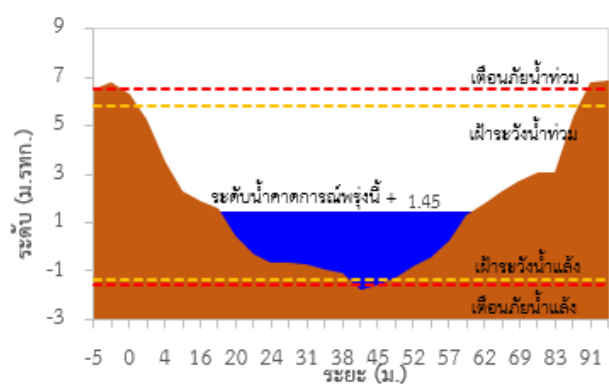
TC220905 สะพานข้ามคลองนางน้อย



TC221003 สะพานข้ามคลองลำชาน



TC221103 สะพานข้ามคลองลง





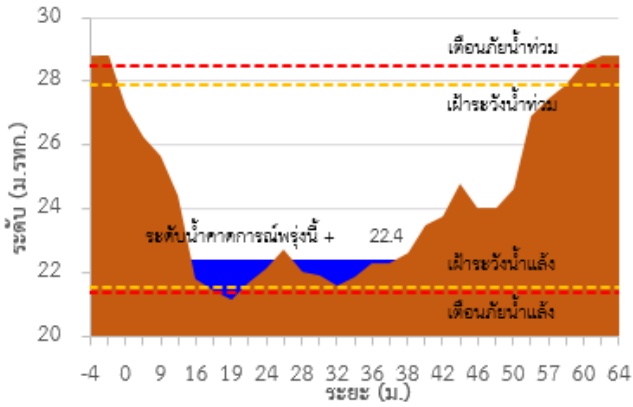
# ระบบติดตามสถานการณ์น้ำทางไกลอัตโนมัติ

กองวิเคราะห์และประเมินสถานการณ์น้ำ กรมทรัพยากรน้ำ กระทรวงทรัพยากรธรรมชาติและสิ่งแวดล้อม  
180/3 ถนนพระรามที่ 6 ซอย 34 แขวงพญาไท เขตพญาไท กรุงเทพมหานคร 10400 โทรศัพท์ 0 2271 6000  
<http://tele-southwest.dwr.go.th>

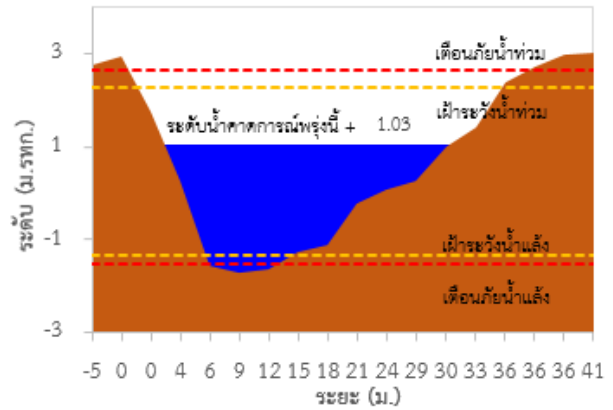


## รายงานสถานการณ์น้ำลุ่มน้ำภาคใต้ฝั่งตะวันตก วันที่ 31 ตุลาคม 2566

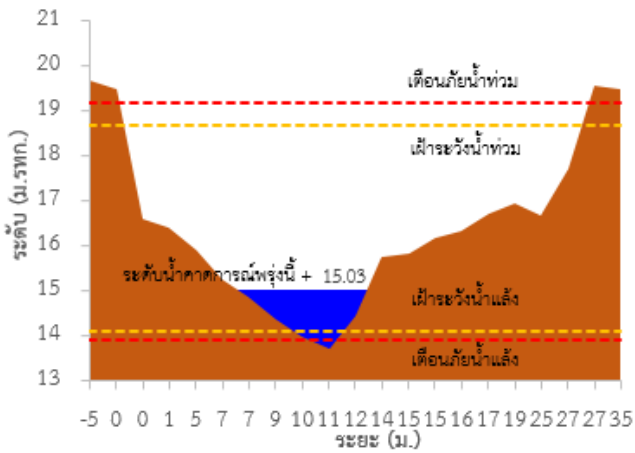
TC221202 สะพานควนโดนโน



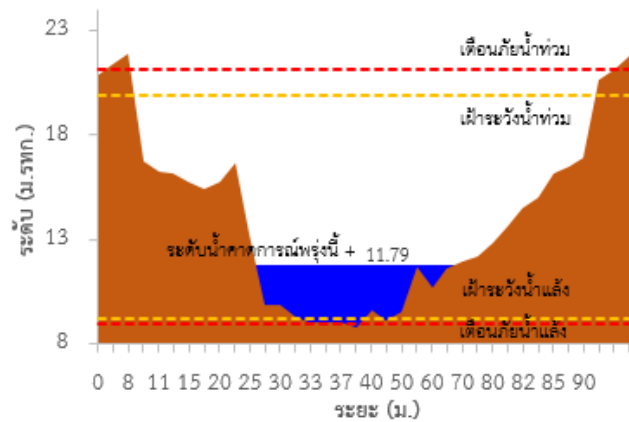
TC221203 สะพานบ้านนาลาน



TC220509 สะพานวัดนิโครธาราม



TC220902 สะพานวัดบางดี





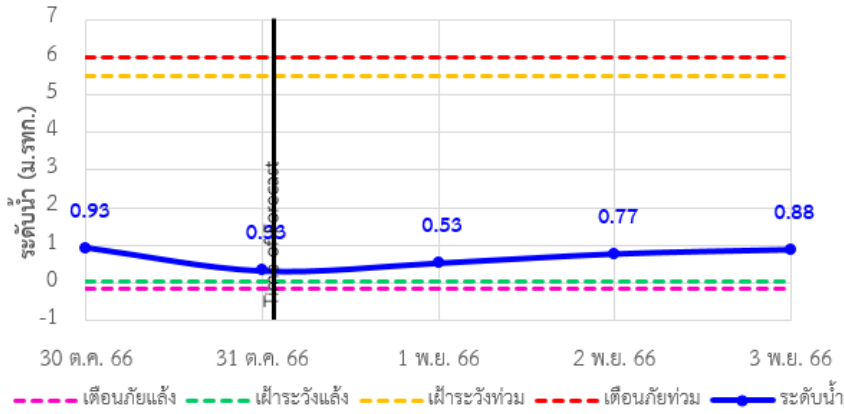
# ระบบติดตามสถานการณ์น้ำทางไกลอัตโนมัติ

กองวิเคราะห์และประเมินสถานการณ์น้ำ กรมทรัพยากรน้ำ กระทรวงทรัพยากรธรรมชาติและสิ่งแวดล้อม  
180/3 ถนนพระรามที่ 6 ซอย 34 แขวงพญาไท เขตพญาไท กรุงเทพมหานคร 10400 โทรศัพท์ 0 2271 6000  
<http://tele-southwest.dwr.go.th>

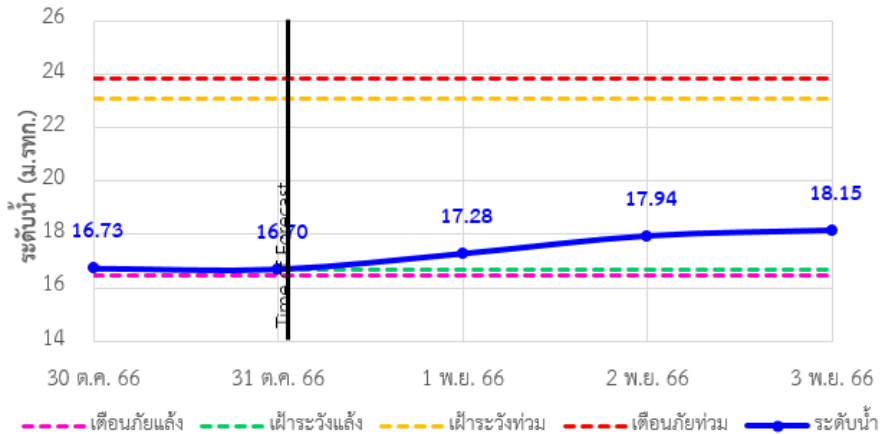


## รายงานสถานการณ์น้ำลุ่มน้ำภาคใต้ฝั่งตะวันตก วันที่ 31 ตุลาคม 2566

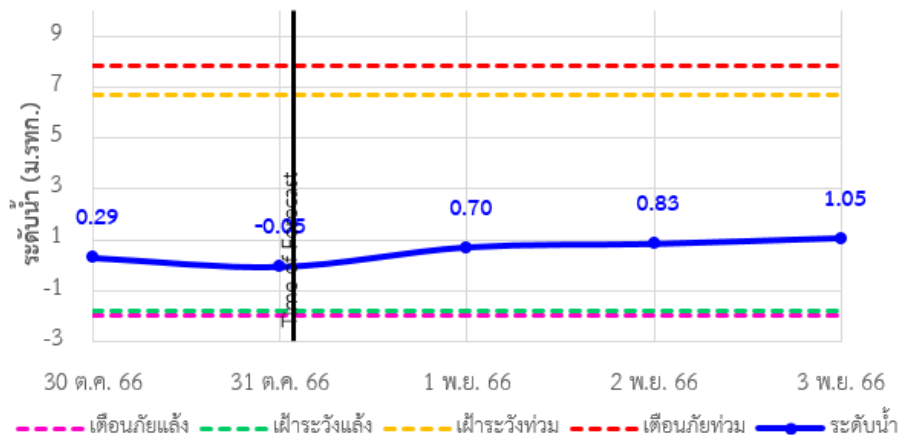
TC220202 สะพานพุทธรัษฎ ตำบลละอุ่นใต้ อำเภอละอุ่น จังหวัดระนอง



TC220303 สะพานบ่อน้ำร้อน ตำบลบางรีน อำเภอมือง จังหวัดระนอง



TC220306 สะพานบ้านฝ้ายท่า ตำบลกะเปอร์ อำเภอกะเปอร์ จังหวัดระนอง





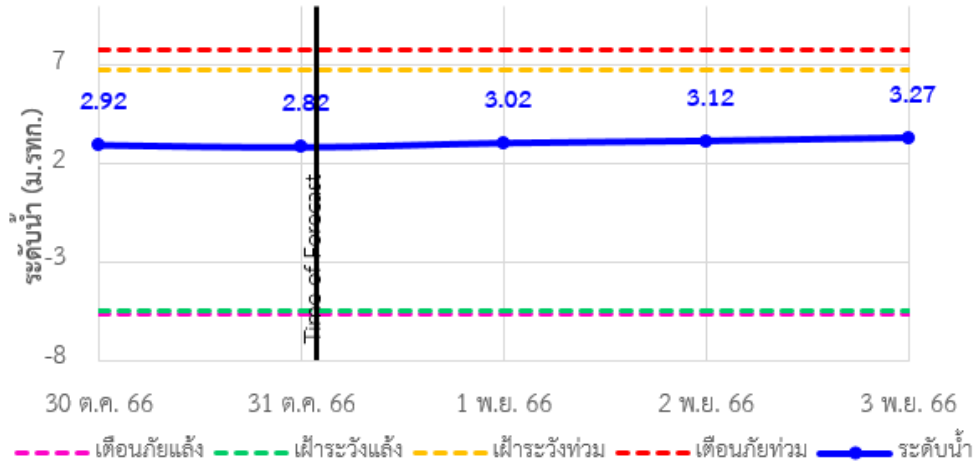
# ระบบติดตามสถานการณ์น้ำทางไกลอัตโนมัติ

กองวิเคราะห์และประเมินสถานการณ์น้ำ กรมทรัพยากรน้ำ กระทรวงทรัพยากรธรรมชาติและสิ่งแวดล้อม  
180/3 ถนนพระรามที่ 6 ซอย 34 แขวงพญาไท เขตพญาไท กรุงเทพมหานคร 10400 โทรศัพท์ 0 2271 6000  
<http://tele-southwest.dwr.go.th>

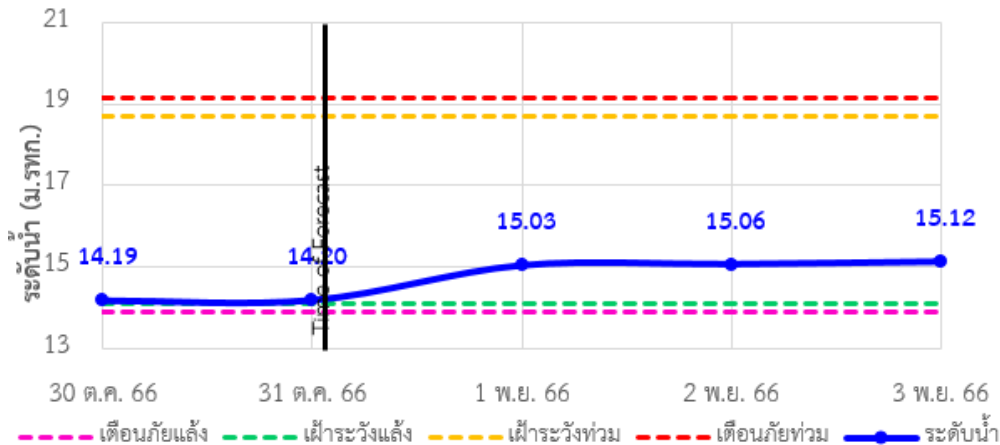


## รายงานสถานการณ์น้ำลุ่มน้ำภาคใต้ฝั่งตะวันตก วันที่ 31 ตุลาคม 2566

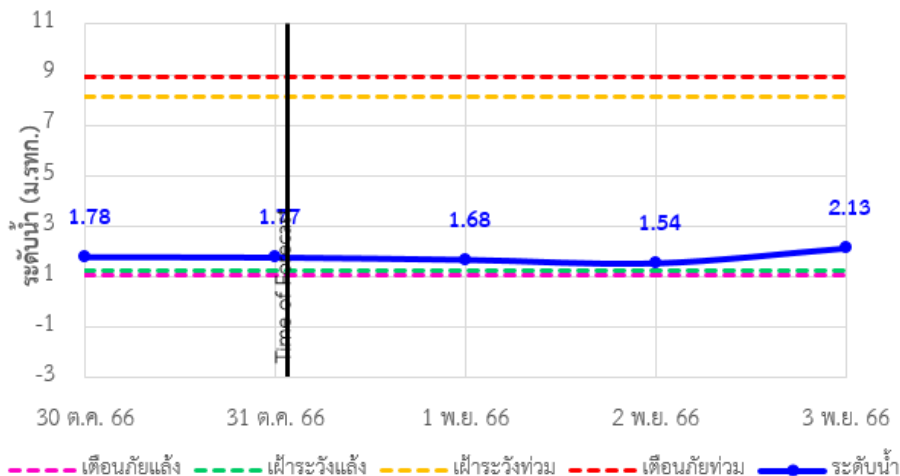
TC220402 สะพานท่านเจ้าฟ้า ตำบลตะกั่วป่า อำเภอตะกั่วป่า จังหวัดพังงา



TC220509 สะพานวัดนิโครธาราม ตำบลทับปุด อำเภอตับปุด จังหวัดพังงา



TC220510 สะพานฝ่ายท่าสามัคคี ตำบลถ้ำน้ำผุด อำเภอเมือง จังหวัดพังงา







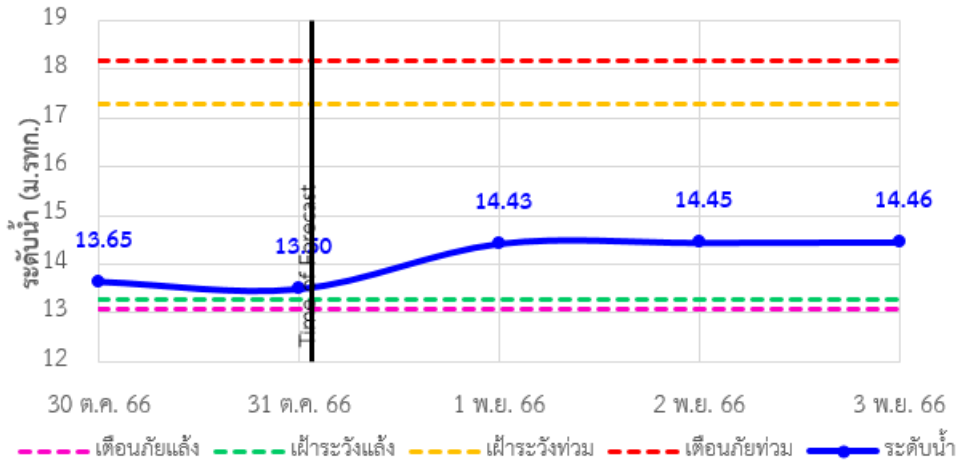
# ระบบติดตามสถานการณ์น้ำทางไกลอัตโนมัติ

กองวิเคราะห์และประเมินสถานการณ์น้ำ กรมทรัพยากรน้ำ กระทรวงทรัพยากรธรรมชาติและสิ่งแวดล้อม  
180/3 ถนนพระรามที่ 6 ซอย 34 แขวงพญาไท เขตพญาไท กรุงเทพมหานคร 10400 โทรศัพท์ 0 2271 6000  
<http://tele-southwest.dwr.go.th>

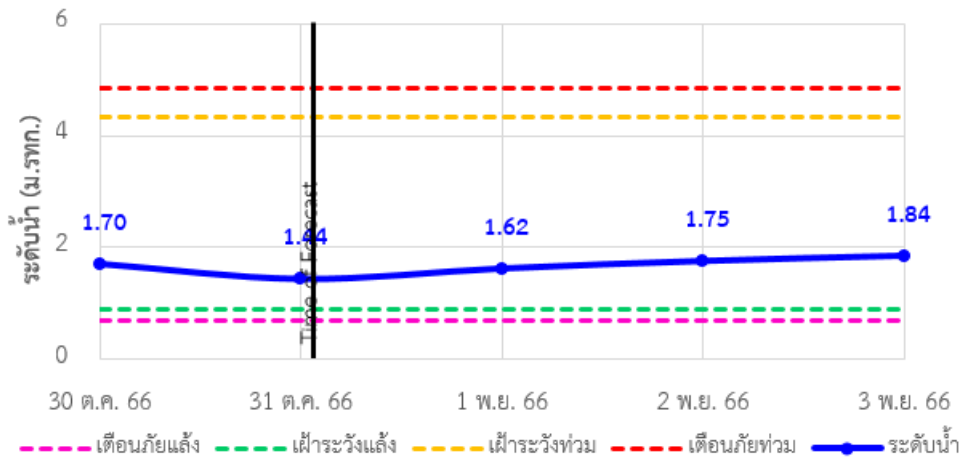


## รายงานสถานการณ์น้ำลุ่มน้ำภาคใต้ฝั่งตะวันตก วันที่ 31 ตุลาคม 2566

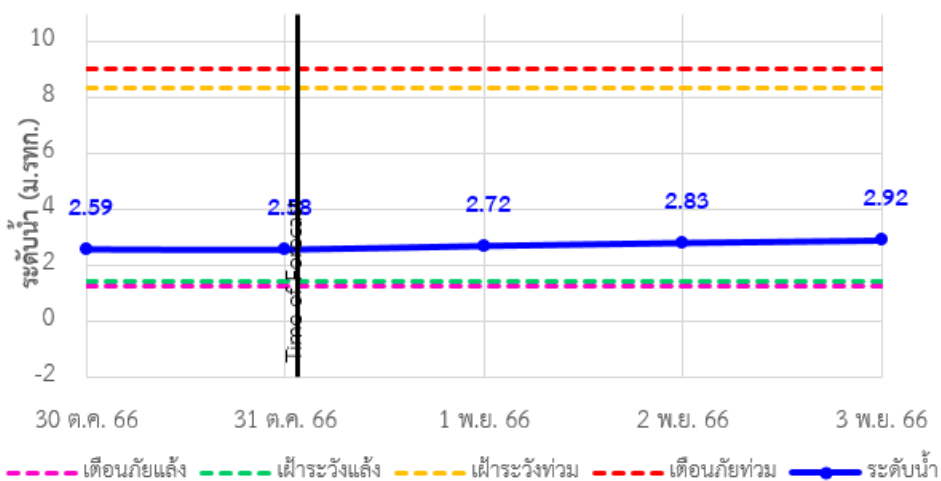
TC220604 สะพานบ้านกะทู้ ตำบลกะทู้ อำเภอกะทู้ จังหวัดภูเก็ต



TC220605 สะพานตำรัง ตำบลตลาดใหญ่ อำเภอเมืองภูเก็ต จังหวัดภูเก็ต



TC220512 สะพานบ้านท่าคลอง ตำบลทับปด อำเภอเมืองกระบี่ จังหวัดกระบี่





# ระบบติดตามสถานการณ์น้ำทางไกลอัตโนมัติ

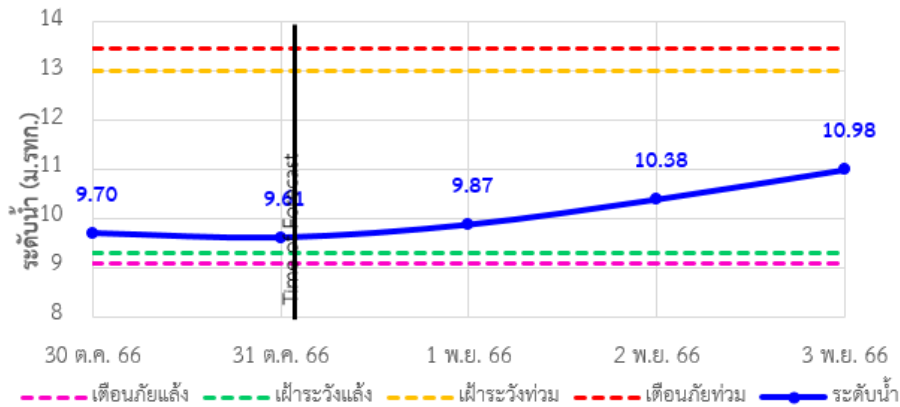
กองวิเคราะห์และประเมินสถานการณ์น้ำ กรมทรัพยากรน้ำ กระทรวงทรัพยากรธรรมชาติและสิ่งแวดล้อม  
180/3 ถนนพระรามที่ 6 ซอย 34 แขวงพญาไท เขตพญาไท กรุงเทพมหานคร 10400 โทรศัพท์ 0 2271 6000  
<http://tele-southwest.dwr.go.th>



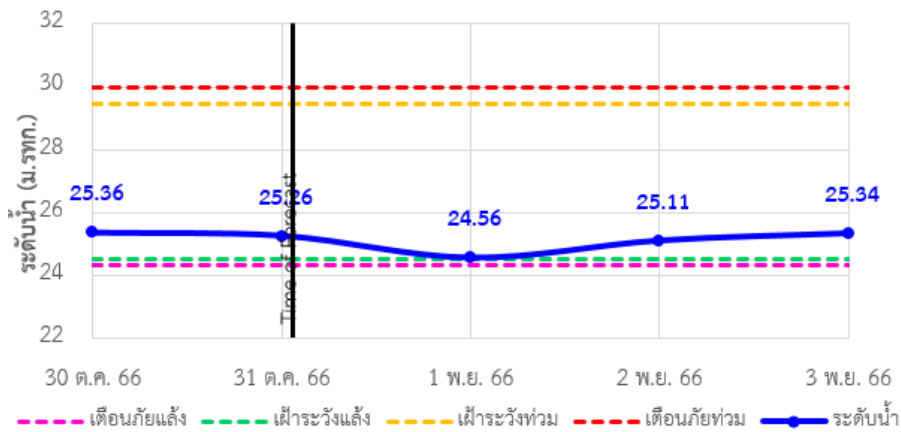
## รายงานสถานการณ์น้ำลุ่มน้ำภาคใต้ฝั่งตะวันตก วันที่ 31 ตุลาคม 2566

TC220904 สะพานอนุสาวรีย์พระยารัษฎานุประดิษฐ์มหิศรภักดี

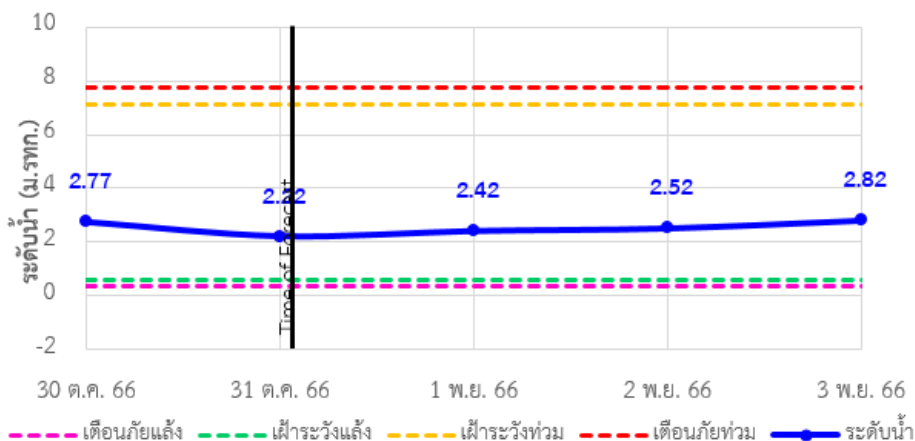
ตำบลทับเที่ยง อำเภอเมืองตรัง จังหวัดตรัง



TC220905 สะพานข้ามคลองนางน้อย ตำบลนาโยงเหนือ อำเภอนาโยง จังหวัดตรัง



TC221003 สะพานข้ามคลองลำซาม ตำบลย่านตาขาว อำเภอย่านตาขาว จังหวัดตรัง





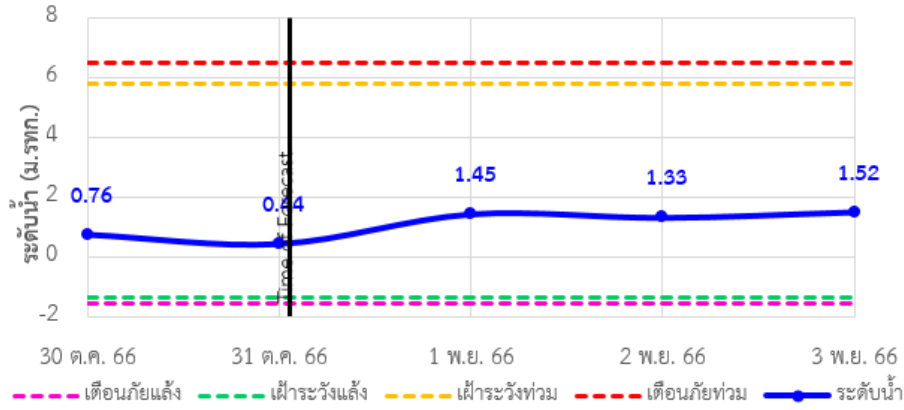
# ระบบติดตามสถานการณ์น้ำทางไกลอัตโนมัติ

กองวิเคราะห์และประเมินสถานการณ์น้ำ กรมทรัพยากรน้ำ กระทรวงทรัพยากรธรรมชาติและสิ่งแวดล้อม  
180/3 ถนนพระรามที่ 6 ซอย 34 แขวงพญาไท เขตพญาไท กรุงเทพมหานคร 10400 โทรศัพท์ 0 2271 6000  
<http://tele-southwest.dwr.go.th>

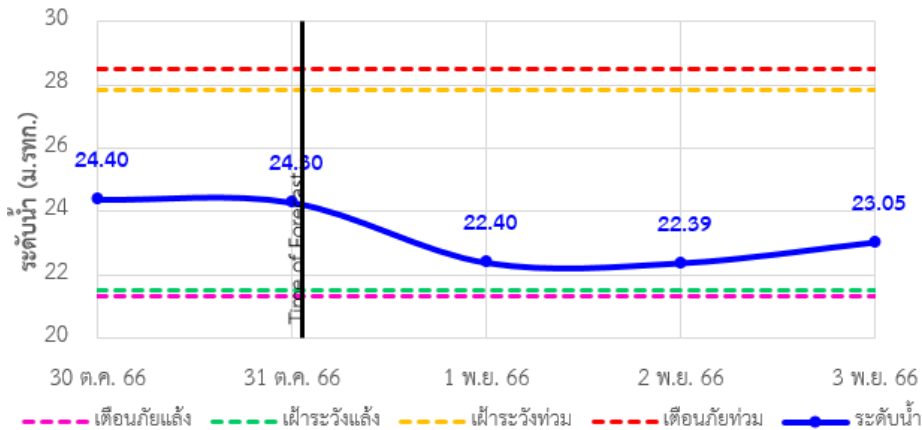


## รายงานสถานการณ์น้ำลุ่มน้ำภาคใต้ฝั่งตะวันตก วันที่ 31 ตุลาคม 2566

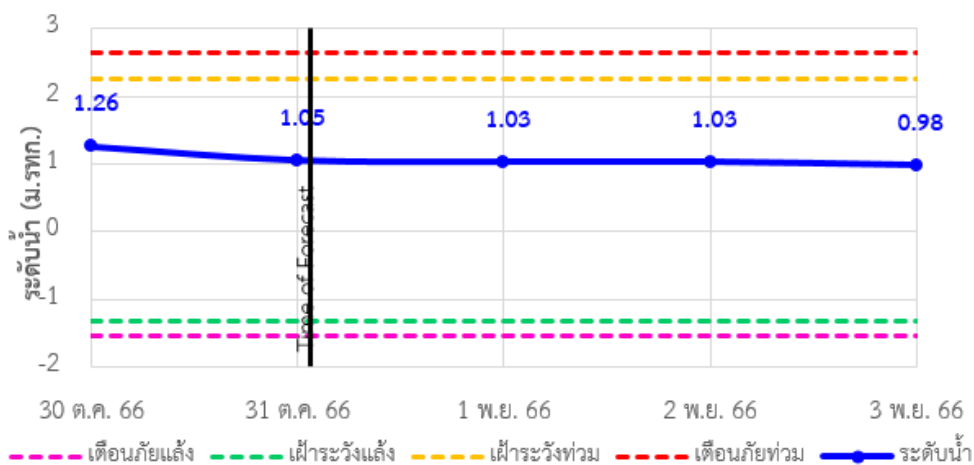
TC221103 สะพานข้ามคลองละงู ตำบลละงู อำเภอละงู จังหวัดสตูล



TC221202 สะพานควนโดนโน ตำบลควนโดน อำเภอควนโดน จังหวัดสตูล



TC221203 สะพานบ้านนาลาน ตำบลควนขัน อำเภอเมือง จังหวัดสตูล





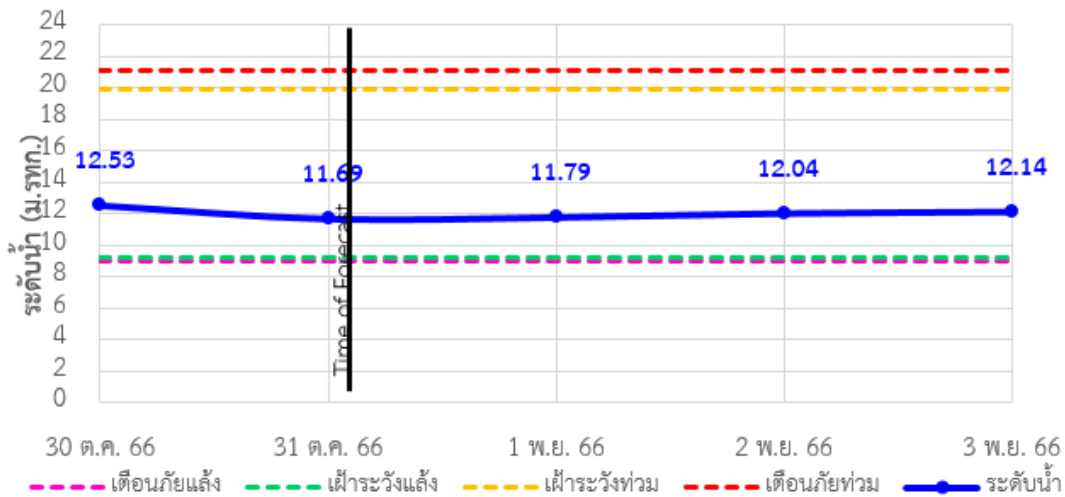
# ระบบติดตามสถานการณ์น้ำทางไกลอัตโนมัติ

กองวิเคราะห์และประเมินสถานการณ์น้ำ กรมทรัพยากรน้ำ กระทรวงทรัพยากรธรรมชาติและสิ่งแวดล้อม  
180/3 ถนนพระรามที่ 6 ซอย 34 แขวงพญาไท เขตพญาไท กรุงเทพมหานคร 10400 โทรศัพท์ 0 2271 6000  
<http://tele-southwest.dwr.go.th>



## รายงานสถานการณ์น้ำลุ่มน้ำภาคใต้ฝั่งตะวันตก วันที่ 31 ตุลาคม 2566

TC220902 สะพานวัดบางดี ตำบลบางดี อำเภอห้วยยอด จังหวัดตรัง



## รายงานสถานการณ์น้ำลุ่มน้ำภาคใต้ฝั่งตะวันตก วันที่ 31 ตุลาคม 2566

### 4) รายงานข้อมูลภาพ CCTV



TC220303 : สะพานบ่อน้ำร้อน  
ต.บางรีน อ.เมืองระนอง จ.ระนอง



TC220402 : สะพานท่านเจ้าฟ้า  
ต.ตะกั่วป่า อ.ตะกั่วป่า จ.พังงา



TC220509 : สะพานวัดนิโครธาราม  
ต.ทับปุด อ.ทับปุด จ.พังงา



TC220510 : สะพานฝ่ายท่าสามัคคี  
ต.ถ้ำน้ำผุด อ.เมืองพังงา จ.พังงา



TC220605 : สะพานดำรง  
ต.ตลาดใหญ่ อ.เมืองภูเก็ต จ.ภูเก็ต



TC220512 : สะพานบ้านท่าคลอง  
ต.ทับปริก อ.เมืองกระบี่ จ.กระบี่



## ระบบติดตามสถานการณ์น้ำทางไกลอัตโนมัติ

กองวิเคราะห์และประเมินสถานการณ์น้ำ กรมทรัพยากรน้ำ กระทรวงทรัพยากรธรรมชาติและสิ่งแวดล้อม  
180/3 ถนนพระรามที่ 6 ซอย 34 แขวงพญาไท เขตพญาไท กรุงเทพมหานคร 10400 โทรศัพท์ 0 2271 6000  
<http://tele-southwest.dwr.go.th>



### รายงานสถานการณ์น้ำลุ่มน้ำภาคใต้ฝั่งตะวันตก วันที่ 31 ตุลาคม 2566



TC220904 : สะพานอนุสาวรีย์พระยารัษฎานุประดิษฐ์  
มทิสรรักดี  
ต.ทับเที่ยง อ.เมืองตรัง จ.ตรัง



TC221203 : สะพานบ้านนาลาน  
ต.ควนขัน อ.เมืองสตูล จ.สตูล



# ระบบติดตามสถานการณ์น้ำทางไกลอัตโนมัติ

กองวิเคราะห์และประเมินสถานการณ์น้ำ กรมทรัพยากรน้ำ กระทรวงทรัพยากรธรรมชาติและสิ่งแวดล้อม  
180/3 ถนนพระรามที่ 6 ซอย 34 แขวงพญาไท เขตพญาไท กรุงเทพมหานคร 10400 โทรศัพท์ 0 2271 6000  
<http://tele-southwest.dwr.go.th>



## รายงานสถานการณ์น้ำลุ่มน้ำภาคใต้ฝั่งตะวันตก วันที่ 31 ตุลาคม 2566

### 5) สรุปสถานการณ์น้ำ

สรุปสถานการณ์น้ำในพื้นที่ลุ่มน้ำภาคใต้ฝั่งตะวันตก พบว่า สถานีสวนใหญ่อยู่ในสภาวะปกติ โดยระดับน้ำในลำน้ำส่วนใหญ่มีแนวโน้มเพิ่มขึ้น

