

สรุปสถานการณ์น้ำของประเทศ วันที่ ๕ พฤษภาคม ๒๕๖๐

๑. **ฝน** การคาดหมายปริมาณฝน (มิลลิเมตร) เดือน พฤษภาคม มิถุนายน และกรกฎาคม ๒๕๖๐ เปรียบเทียบกับค่าปกติ (ค่าปกติ = ค่าเฉลี่ยฝนในคาบ ๓๐ ปี (๒๕๒๔ - ๒๕๕๓)) มีรายละเอียดตามตาราง/

ภาค/เดือน (ปริมาณฝนคาดการณ์)	พฤษภาคม		มิถุนายน		กรกฎาคม	
	ค่าประมาณ (มม.)	ความหมาย	ค่าประมาณ (มม.)	ความหมาย	ค่าประมาณ (มม.)	ความหมาย
เหนือ	๑๖๐ - ๒๐๐ มม.	ใกล้เคียงค่าปกติ	๑๕๐ - ๑๘๐ มม.	สูงกว่าค่าปกติเล็กน้อย	๑๖๐ - ๒๐๐ มม.	ใกล้เคียงค่าปกติ
ตะวันออกเฉียงเหนือ	๑๗๐ - ๒๑๐ มม.	ใกล้เคียงค่าปกติ	๑๘๐ - ๒๓๐ มม.	ใกล้เคียงค่าปกติ	๑๙๐ - ๒๓๐ มม.	ใกล้เคียงค่าปกติ
กลาง	๑๗๐ - ๒๑๐ มม.	สูงกว่าค่าปกติเล็กน้อย	๑๓๐ - ๑๗๐ มม.	ใกล้เคียงค่าปกติ	๑๕๐ - ๑๘๐ มม.	ใกล้เคียงค่าปกติ
ตะวันออกเฉียงใต้	๒๒๐ - ๒๗๐ มม.	สูงกว่าค่าปกติเล็กน้อย	๒๔๐ - ๒๙๐ มม.	ใกล้เคียงค่าปกติ	๒๕๐ - ๓๐๐ มม.	ใกล้เคียงค่าปกติ
ภาคใต้ฝั่งตะวันออก	๑๒๐ - ๑๖๐ มม.	สูงกว่าค่าปกติเล็กน้อย	๙๐ - ๑๓๐ มม.	ใกล้เคียงค่าปกติ	๑๐๐ - ๑๕๐ มม.	ใกล้เคียงค่าปกติ
ภาคใต้ฝั่งตะวันตก	๓๐๐ - ๔๐๐ มม.	สูงกว่าค่าปกติเล็กน้อย	๒๗๐ - ๓๕๐ มม.	ใกล้เคียงค่าปกติ	๓๑๐ - ๔๑๐ มม.	ใกล้เคียงค่าปกติ
กรุงเทพฯ และปริมณฑล	๒๒๐ - ๒๗๐ มม.	ใกล้เคียงค่าปกติ	๑๕๐ - ๑๘๐ มม.	ใกล้เคียงค่าปกติ	๑๖๐ - ๒๐๐ มม.	สูงกว่าค่าปกติเล็กน้อย

ที่มาข้อมูล : กรมอุตุนิยมวิทยา พยากรณ์อากาศ ๓ เดือน (http://www.tmd.go.th/month_forecast.php)

ปริมาณฝน ณ วันที่ ๓ พฤษภาคม ๒๕๖๐	หน่วย	เหนือ	กลาง	ต.เฉียงเหนือ	ตะวันออก	ตะวันตก	ใต้	ทั้งประเทศ	
ฝนสูงสุด ๒๔ ชม.	มม.	๓๐.๖	๖.๘	๒๑.๗	๓.๘		๑๒.๐	๓๐.๖	
สถานีอุตุนิยมวิทยา		แพร่	บัวชุม	ปากช่อง สกษ.	ฉะเชิงเทรา	ไม่มีฝน	เกาะลันตา	แพร่	
		ลพบุรี	นครราชสีมา				กระบี่		
ฝนสะสมปี ๕๙	มม.	๘๖.๘	+๖๒.๙	๙๕.๓	+๑๐.๓	๑๒๑.๔	+๕๕.๙	๑๓๘.๒	+๑๐๔.๑
ฝนสะสมปี ๖๐	มม.	๑๔๙.๗	+๕๒%	๑๐๕.๕	+๑๐%	๑๗๖.๓	+๓๑.๒%	๒๕๒.๓	+๕๓%
ฝนสะสม ๓๐ ปี	มม.	๑๓๑.๖		๑๕๑.๓		๑๗๒.๖		๒๓๓.๒	

ที่มาข้อมูล : กรมอุตุนิยมวิทยา สรุปลักษณะอากาศรายวัน (<http://www.tmd.go.th/climate/climate.php>)

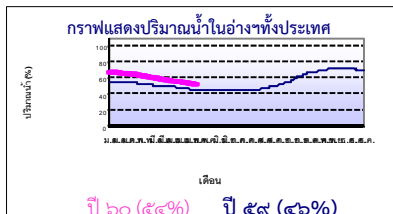
ปริมาณฝนสูงสุด ๒๔ ชม.เพิ่มเติม กรมอุตุนิยมวิทยาได้รายงานเพิ่มเติมโดยการบันทึกของเจ้าหน้าที่เป็นรายวัน ณ เวลา ๐๗.๐๐ น.ของวันนี้ - ไม่มี -

๒. น้ำในอ่างเก็บน้ำขนาดใหญ่



ปริมาณน้ำในอ่าง	หน่วย	เหนือ	กลาง	ต.เฉียงเหนือ	ตะวันออก	ตะวันตก	ใต้	ทั้งประเทศ	
น้ำในอ่างปี ๕๙	ล้าน(ลบ.ม)	๘,๒๗๙	๓๕๓	๒,๓๔๐	๔๐๓	๑๕,๘๑๘	๕,๑๐๓	๓๒,๓๕๔	
	%	๓๓%	๒๖%	๒๘%	๒๗%	๕๙%	๖๒%	๔๖%	
น้ำในอ่างปี ๖๐	ล้าน(ลบ.ม)	๑๑,๐๑๗	+๒๒%	๔๓๕	+๖%	๓,๓๕๔	+๑๒%	๔๙๙	+๖%
๔ พ.ค. ๖๐	%	๔๕%	๓๒%	๔๐%	๓๓%	๖๓%	๗๔%	๕๔%	
น้ำในอ่างปี ๕๘	ล้าน(ลบ.ม)	๑๑,๔๓๓	-๓%	๒๘๓	+๘%	๒,๗๖๕	+๙%	๑๓๒	+๑๗%
๔ พ.ค. ๕๘	%	๔๘%	๒๔%	๓๖%	๑๖%	๖๔%	๕๖%	๕๓%	

ที่มาข้อมูล : กรมชลประทาน ตารางสรุปข้อมูลอ่างขนาดใหญ่ทั่วประเทศ (http://water.rid.go.th/flood/flood/res_table.htm)



หมายเหตุ ๑. อ่างที่มีปริมาณน้ำต่ำกว่า ๕๐% ของความจุมี ๒๓ อ่าง คือ ๑.แม่กวัง (๑๓%) ๒.คลองสี่ยึด (๒๐%) ๓.ลำตะคอง (๒๓%) ๔.ป่าสัก (๒๔%) ๕.ลำปาว (๒๕%) ๖.ขุนด่านฯ (๒๗%) ๗.ลำสะแก (๒๙%) ๘.แควน้อย (๓๑%) ๙.นฤปดินทรจินดา (๓๑%) ๑๐.แม่จัด (๓๒%) ๑๑.ประแสร์ (๓๓%) ๑๒.น้ำพุง (๓๓%) ๑๓.น้ำจืด (๓๖%) ๑๔.ลำพระเพลิง (๓๙%) ๑๕.มูลดิน (๔๐%) ๑๖.แก่งกระจาน (๔๑%) ๑๗.ภูมิล (๔๒%) ๑๘.ห้วยหลวง (๔๒%) ๑๙.ปราณบุรี (๔๓%) ๒๐.อุบลรัตน์ (๔๔%) ๒๑.ลำนางรอง (๔๖%) ๒๒.วชิราลงกรณ์ (๔๘%) และ ๒๓.จุฬารามณ์ (๔๙%)

๒. อ่างที่มีปริมาณน้ำเก็บกักตั้งแต่ ๘๐% ของความจุ มี ๑ อ่าง ได้แก่ ๑.บางกลาง (๘๐%)

๓. สรุปสถานการณ์น้ำในแม่น้ำและลุ่มน้ำสำคัญ

กรมชลประทาน : (<http://www.rid.go.th/๒๐๐๙/>)

- **สรุปสถานการณ์น้ำทั่วประเทศ** (ศูนย์ประมวลวิเคราะห์สถานการณ์น้ำ: สรุปสถานการณ์น้ำประจำวัน) (๔ พ.ค.๖๐) : **สถานการณ์น้ำที่อยู่ในเกณฑ์น้ำน้อย** ได้แก่ สถานี P.๑ จ.เชียงใหม่ สถานี P.๗A จ.กำแพงเพชร, สถานี P.๑๗ จ.นครสวรรค์, สถานี W.๕A จ.ตาก, สถานี Y.๑ C จ.แพร่, สถานี N.๑ จ.น่าน, สถานี Kgt.๑๐ จ.สระแก้ว, สถานี M.๔ จ.ศรีสะเกษ, สถานี M.๖A จ.บุรีรัมย์, สถานี M.๗ จ.อุบลราชธานี, สถานี Kgt.๓ จ.ปราจีนบุรี, สถานี X.๑๕๘ จ.ชุมพร และสถานี X.๑๑๔A จ.นครราชสีมา **สถานการณ์น้ำที่อยู่ในเกณฑ์ปกติ** ได้แก่ สถานี Y.๑๖ จ.พิษณุโลก, สถานี N.๕A จ.พิษณุโลก, สถานี N.๖๗ จ.นครสวรรค์ และสถานี X.๓๗A จ.สุราษฎร์ธานี **แนวโน้มระดับน้ำ** แม่น้ำวัง แม่น้ำยม แม่น้ำน่าน แม่น้ำพระสัก แม่น้ำบางปะกง และแม่น้ำโก-ลก มีแนวโน้มระดับน้ำลดลง แม่น้ำมูล มีแนวโน้มระดับน้ำทรงตัว แม่น้ำปิง แม่น้ำท่าตะเภา และแม่น้ำตปี่ มีแนวโน้มระดับน้ำเพิ่มขึ้น

กรมทรัพยากรน้ำ : (<http://www.dwr.go.th/home>)

สำนักวิจัย พัฒนา และอุทกวิทยา (<http://division.dwr.go.th/brdh/>)

- ระบบปฏิบัติการเฝ้าระวัง และเตือนภัยล่วงหน้า น้ำหลาก - ดินถล่ม (Early Warning) ณ วันที่ ๔ พ.ค. ๖๐ : - ไม่มีการเตือนภัย -

- สถานการณ์น้ำในแม่น้ำโขง (MRC: Mekong River Commission) ณ วันที่ ๑ พ.ค. ๖๐ ที่สถานีเชียงแสน เชียงคาน ทองคาว นครพนม มุกดาหาร และโขงเจียม วัดระดับน้ำได้ ๒.๖๑, ๖.๖๕, ๓.๗๑, ๒.๖๒, ๒.๖๕ และ ๒.๖๕ เมตร ตามลำดับ เปรียบเทียบกับตลิ่ง มีค่าเท่ากับ -๑๐.๑๙, -๙.๓๕, -๙.๘๙, -๙.๘๘, -๙.๓๑ และ -๑๑.๘๕ เมตร ตามลำดับ **แนวโน้มระดับน้ำท่า** สถานีนครพนม มุกดาหาร และโขงเจียม มีแนวโน้มระดับน้ำเพิ่มขึ้น สถานีเชียงแสน และเชียงคาน มีแนวโน้มระดับน้ำลดลง สถานีทองคาว มีแนวโน้มระดับน้ำทรงตัว

ศูนย์ป้องกันวิกฤติน้ำ (<http://mekhala.dwr.go.th/main/>) และ **line:รายงานสถานการณ์น้ำ** : ระบบติดตามและเฝ้าระวังสถานการณ์น้ำ ประกอบด้วย

- โครงการสำรวจติดตั้งระบบตรวจวัดสถานภาพน้ำทางไกลอัตโนมัติ (ในลุ่มน้ำ) ได้แก่

- สถานการณ์น้ำของสถานีโทรมาตรลุ่มน้ำเจ้าพระยา (ณ วันที่ ๔ พ.ค.๖๐) ลุ่มน้ำเจ้าพระยา ปัจจุบันสถานการณ์น้ำในลำน้ำโดยทั่วไปยังคงอยู่ในภาวะปกติ (ระดับน้ำต่ำกว่าระดับตลิ่งต่ำสุด) แต่มีบางพื้นที่มีระดับน้ำลดลงกว่าเมื่อวาน
- สถานการณ์น้ำของสถานีโทรมาตรลุ่มน้ำยม-น่าน (ณ วันที่ ๔ พ.ค.๖๐) ลุ่มน้ำยม-น่าน ปัจจุบันสถานการณ์น้ำในลำน้ำน่าน อยู่ในภาวะปกติ (ระดับน้ำต่ำกว่าระดับตลิ่งต่ำสุด)

ส่วนสถานการณ์น้ำในลำน้ำยมอยู่ในภาวะเฝ้าระวังน้ำแล้ง ระดับน้ำในลำน้ำยม ส่วนใหญ่มีแนวโน้มทรงตัว ส่วนระดับน้ำในลำน้ำน่าน ส่วนใหญ่มีแนวโน้มลดลง

- สถานการณ์น้ำของสถานีโทรมาตรลุ่มน้ำบางปะกง-ปราจีนบุรี (ณ วันที่ ๔ พ.ค.๖๐) ลุ่มน้ำบางปะกง ปัจจุบันสถานการณ์น้ำในลำน้ำโดยทั่วไปยังคงอยู่ในภาวะปกติ (ระดับน้ำต่ำกว่าระดับตลิ่งต่ำสุด) ระดับน้ำในลำน้ำส่วนใหญ่มีแนวโน้มเพิ่มขึ้น
- สถานการณ์น้ำของสถานีโทรมาตรลุ่มน้ำโขง ชี มูล (ณ วันที่ ๔ พ.ค.๖๐) ลุ่มน้ำโขง ชี มูล ปัจจุบันสถานการณ์น้ำในลำน้ำโดยทั่วไปยังคงอยู่ในภาวะปกติ (ระดับน้ำต่ำกว่าระดับตลิ่งต่ำสุด) ระดับน้ำในลำน้ำส่วนใหญ่มีแนวโน้มเพิ่มขึ้น
- สถานการณ์น้ำของสถานีโทรมาตรลุ่มน้ำทะเลสาบสงขลา (ณ วันที่ ๔ พ.ค.๖๐) ลุ่มน้ำทะเลสาบสงขลา ปัจจุบันสถานการณ์น้ำในลำน้ำโดยทั่วไปยังคงอยู่ในภาวะปกติ (ระดับน้ำต่ำกว่าระดับตลิ่งต่ำสุด) ระดับน้ำในลำน้ำส่วนใหญ่มีแนวโน้มลดลง
- โครงการจัดตั้งศูนย์ปฏิบัติการและข้อมูลเพื่อการบริหารจัดการทรัพยากรน้ำ ได้แก่
 - สถานการณ์น้ำจากการเชื่อมโยงสัญญาณภาพจากกล้อง CCTV ณ วันที่ ๓ พ.ค.๖๐ : สถานการณ์น้ำทั่วไปอยู่ในเกณฑ์ปกติ โดยมีสถานีที่อยู่ในเกณฑ์เพิ่มขึ้น คือ ที่สถานีสะพานเฉลิมพระเกียรติ ร.๙ ๗๒ พรรษา อ.บางมูลนาก จ.พิจิตร

๔. พายุหมุน (อุตุนิยมวิทยา) - ไม่มี -

๕. สถานการณ์น้ำ สถานการณ์วิกฤติน้ำ (ข่าว) จนครราชสีมา จังหวัดได้เตรียมการแก้ปัญหาภัยแล้ง ซึ่งเกิดขึ้นเป็นประจำทุกปี โดยเป้าหมายจะไม่ให้ประชาชนขาดแคลนน้ำเพื่อการอุปโภค บริโภคช่วงฤดูแล้งเกิดขึ้นได้ ขณะที่หมู่บ้านที่คาดว่าจะขาดแคลนน้ำอุปโภค บริโภค รวม ๗ อำเภอ ๑๕ ตำบล ๒๔ หมู่บ้าน สำหรับการประปาส่วนภูมิภาคทั้ง ๑๐ แห่ง มีน้ำกักเก็บสามารถใช้ได้ตลอดฤดูแล้งนี้อย่างแน่นอน ส่วนการแก้ปัญหาภัยแล้งระยะยาวโครงการที่สำคัญคือ โครงการพัฒนาลุ่มน้ำลำเชียงไกร ที่ได้รับงบประมาณจากการตรวจราชการของ นายกรัฐมนตรี ที่จะสามารถแก้ปัญหาภัยแล้ง อ.ด่านขุนทด, อ.โนนไทย, อ.โนนสูง และ อ.พระทองคำได้เป็นอย่างดี และยังมีโครงการสำคัญที่จะดำเนินการเสนอต่อรัฐบาลคือ โครงการแก้ปัญหาเขื่อนลำตะคองไม่มีน้ำ ซึ่งจะผันน้ำจากเขื่อนป่าสักชลสิทธิ์มากักเก็บที่เขื่อนลำตะคอง ระยะทางประมาณ ๕๐ กิโลเมตร ขณะนี้อยู่ระหว่างการศึกษาออกแบบ ขณะที่ปัญหาน้ำท่วมซึ่งในเขตเทศบาลนครนครราชสีมา ถ้ามีฝนตกประมาณ ๘๐-๑๐๐ มิลลิเมตร ฝนตกนาน ๑ ชั่วโมง จะมีน้ำท่วมซึ่ง เนื่องจากระบบระบายน้ำเก่าแก่และไม่มีประสิทธิภาพเท่าที่ควร, ๓. ปัญหาเรื่องการจราจรติดขัดในเขตเทศบาลนครราชสีมา มีห้างสรรพสินค้าขนาดใหญ่หลายแห่ง, ๔. ปัญหาขยะที่มีกว่า ๒,๔๕๘ ตันต่อวันนำไปกำจัดขยะอย่างถูกหลักวิชาการ ๑,๓๕๖ ตันต่อวัน และนำไปใช้ประโยชน์ ๗๔๔ ตันต่อวัน เหลืออีกประมาณ ๓๕๘ ตันต่อวัน ซึ่งมีการณรงค์ให้องค์กรปกครองส่วนท้องถิ่นทุกแห่งได้วางระบบการคัดแยกขยะเพื่อลดปริมาณขยะในแต่ละวันออกไป กรมป้องกันและบรรเทาสาธารณภัย อธิบดีกรมป้องกันและบรรเทาสาธารณภัย กล่าวว่า หลังจากรัฐบาลจัดตั้งศูนย์บริหารจัดการข้อมูลน้ำ ป่า และที่ดิน ที่มีนายกรัฐมนตรี เป็นประธาน โดยศูนย์ดังกล่าวจะเชื่อมโยงข้อมูลกับกรมป้องกันและบรรเทาสาธารณภัย ขณะที่กรมป้องกันและบรรเทาสาธารณภัยเตรียมพร้อมเรื่องการป้องกันภัยแล้งอย่างต่อเนื่องและเต็มที่

๖. คาดการณ์สภาพอากาศ ๗ วัน (กรมอุตุนิยมวิทยา) ในช่วงวันที่ ๔ - ๗ พ.ค. ประเทศไทยตอนบนจะเกิดพายุฤดูร้อนหลายพื้นที่ โดยมีพายุฝนฟ้าคะนอง ฟ้าผ่า ลมกระโชกแรง กับมีลูกเห็บตกบางแห่ง และอากาศจะคลายความร้อนลง ในช่วงวันที่ ๘-๑๐ พ.ค. ประเทศไทยตอนบนมีอากาศร้อน สำหรับพายุฤดูร้อนลดลง แต่ยังคงมีฝนฟ้าคะนองต่อเนื่องกับลมกระโชกแรงบางพื้นที่ในภาคเหนือ ภาคกลาง ภาคตะวันออก และภาคตะวันออกเฉียงเหนือ

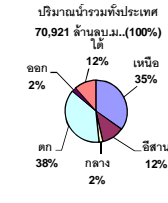
๗. พื้นที่ที่ควรเฝ้าระวังเดือนกัญวิกฤติน้ำ(น้ำท่วม ภัยแล้ง) NASA (๒๔ ชั่วโมง): รายงานพื้นที่ที่อาจเกิดน้ำท่วม (๔ พ.ค.) ได้แก่ ภาคเหนือ คือ จ.น่าน อุตรดิตถ์ และเพชรบูรณ์ ภาคตะวันออกเฉียงเหนือ คือ จ.เลย หนองคาย และอุดรธานี ภาคกลาง คือ จ.นครสวรรค์ กาญจนบุรี และราชบุรี ภาคตะวันออก คือ จ.ปราจีนบุรี ฉะเชิงเทรา ชลบุรี และสระแก้ว ภาคใต้ คือ จ.เพชรบุรี ประจวบคีรีขันธ์ สงขลา และยะลา

รายงานสรุปสภาพน้ำในอ่างเก็บน้ำขนาดใหญ่และขนาดกลาง

รายงานสถานการณ์ ณ วันที่ 4 พฤษภาคม 2560

ปริมาณน้ำในอ่างที่ใช้การได้ในสัปดาห์นี้ + มากกว่า / - น้อยกว่า / สัปดาห์ก่อน 584.05 ล้าน ลบ.ม.

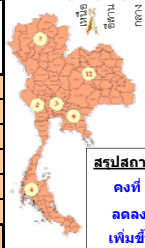
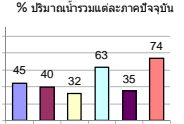
สรุปสถานการณ์ปริมาณน้ำในอ่างเก็บน้ำที่ใช้ในทุกจังหวัดรวมทั้งประเทศ มากกว่าปริมาณน้ำในอ่างเก็บน้ำในสัปดาห์ก่อน เนื่องจากสัปดาห์ที่ผ่านมา ทั่วประเทศใช้น้ำอย่างระมัดระวัง



ปริมาณน้ำรวมทั้งประเทศ
70,921 ล้าน ลบ.ม. (100%)
ใน ปี 60 และ ปี 59

วันที่ 4 พฤษภาคม 2560 เท่ากับ
38,314 ล้าน ลบ.ม. หรือ เท่ากับ
54%

วันที่ 4 พฤษภาคม 2559 เท่ากับ
32,354 ล้าน ลบ.ม. หรือ เท่ากับ
46%



คงที่	4	อ่าง
ลดลง	32	อ่าง
เพิ่มขึ้น	2	อ่าง

ภาค	สถานการณ์ปริมาณน้ำในอ่าง				ปริมาณน้ำเปลี่ยนแปลง (ล้าน ม.³)	สถานะ
	ลดลง (แห่ง)	คงที่ (แห่ง)	เพิ่มขึ้น (แห่ง)	รวม (แห่ง)		
ภาคเหนือ	6	1	-	7	-223.00	ปริมาณน้ำในอ่างเก็บน้ำลดลง
ภาคตะวันออกเฉียงเหนือ	9	3	-	12	-83.00	ปริมาณน้ำในอ่างเก็บน้ำลดลง
ภาคกลาง	3	-	-	3	-30.00	ปริมาณน้ำในอ่างเก็บน้ำลดลง
ภาคตะวันออก	2	-	-	2	-134.00	ปริมาณน้ำในอ่างเก็บน้ำลดลง
ภาคตะวันออก	8	-	2	10	-31.05	ปริมาณน้ำในอ่างเก็บน้ำลดลง
ภาคใต้	4	-	-	4	-83.00	ปริมาณน้ำในอ่างเก็บน้ำลดลง
รวมทั้งประเทศ	32	4	2	38	-584.05	ปริมาณน้ำในอ่างเก็บน้ำลดลง

ภาค	อ่างเก็บน้ำ	ความจุที่รับกักเก็บ (ล้าน ม.³)	ปริมาณน้ำที่ใช้งานได้จริง (ล้าน ม.³)	ปริมาณน้ำในอ่าง (ล้าน ม.³)	ปริมาณน้ำใช้การได้จริง (ล้าน ม.³)	ปริมาณน้ำรวม (ล้าน ม.³)	ปัจจุบัน วันที่ 4 พฤษภาคม 2560				สัปดาห์ก่อน วันที่ 28 เมษายน 2560				ปริมาณน้ำ + เพิ่มขึ้น - ลดลง (ล้าน ม.³)	สถานการณ์ในอ่าง	
							ปริมาณน้ำรวม		ปริมาณน้ำใช้การได้จริง		ปริมาณน้ำรวม		ปริมาณน้ำใช้การได้จริง				
							ปริมาณน้ำรวม (ล้าน ม.³)	%	ปริมาณน้ำใช้การได้จริง (ล้าน ม.³)	%	ปริมาณน้ำรวม (ล้าน ม.³)	%	ปริมาณน้ำใช้การได้จริง (ล้าน ม.³)	%			
ภาคเหนือ (7)																	
1	ภูมิพล (2)	ดาก	13,462	3,800	9,662	4,194	31%	5,627	42%	1,827	14%	5,714	42%	1,914	14%	-87.00	ลดลง
2	สิริกิติ์ (2)	อุดรดิตถ์	9,510	2,850	6,660	3,738	39%	4,827	51%	1,977	21%	4,925	52%	2,075	22%	-98.00	ลดลง
3	แม่โจ้	เชียงใหม่	265	12	253	30	11%	86	32%	74	28%	93	35%	81	31%	-7.00	ลดลง
4	แม่กวง	เชียงใหม่	263	14	249	24	9%	34	13%	20	8%	39	15%	25	10%	-5.00	ลดลง
5	กุ่ม	ลำปาง	106	3	103	20	19%	57	54%	54	51%	62	58%	59	56%	-5.00	ลดลง
6	กักคอง	ลำปาง	170	6	164	16	9%	97	57%	91	54%	97	57%	91	54%	-	คงที่
7	แก่งน้อย	พิษณุโลก	939	43	896	257	27%	289	31%	246	26%	310	33%	267	28%	-21.00	ลดลง
รวมภาคเหนือ 34.85%																	
ภาคตะวันออกเฉียงเหนือ (12)																	
8	ห้วยหลวง	อุดรธานี	136	7	129	15	11%	57	42%	50	37%	59	43%	52	38%	-2.00	ลดลง
9	น้ำพอง	สกลนคร	520	45	475	145	28%	187	36%	142	27%	188	36%	143	28%	-1.00	ลดลง
10	น้ำพอง (2)	สกลนคร	165	8	157	45	27%	55	33%	47	28%	55	33%	47	28%	-	คงที่
11	จำปาสัก (2)	ชัยภูมิ	164	37	127	56	34%	80	49%	43	26%	80	49%	43	26%	-	คงที่
12	อุบลรัตน์ (2)	ขอนแก่น	2,431	581	1,850	546	22%	1,068	44%	487	20%	1,110	46%	529	22%	-42.00	ลดลง
13	ลำปาว	กาฬสินธุ์	1,980	100	1,880	337	17%	504	25%	404	20%	508	26%	408	21%	-4.00	ลดลง
14	ลำคอง	นครราชสีมา	314	22	292	78	25%	73	23%	51	16%	75	24%	53	17%	-2.00	ลดลง
15	ลำพระเพลิง	นครราชสีมา	155	1	154	33	21%	61	39%	60	39%	63	41%	62	40%	-2.00	ลดลง
16	มูลขาม	นครราชสีมา	141	7	134	35	25%	56	40%	49	35%	57	40%	50	35%	-1.00	ลดลง
17	ลำตะของ	นครราชสีมา	275	7	268	53	19%	79	29%	72	26%	82	30%	75	27%	-3.00	ลดลง
18	ลำน้ำมูล	บุรีรัมย์	121	3	118	58	48%	56	46%	53	44%	56	46%	53	44%	-	คงที่
19	สิรินธร (2)	อุบลราชธานี	1,966	831	1,135	939	48%	1,078	55%	247	13%	1,104	56%	273	14%	-26.00	ลดลง
รวมภาคตะวันออกเฉียงเหนือ 11.80%																	
ภาคกลาง (3)																	
20	ป่าสักชลสิทธิ์	ลพบุรี	960	3	957	255	27%	232	24%	229	24%	256	27%	253	26%	-24.00	ลดลง
21	ห้วยเสลา	อุทัยธานี	160	17	143	43	27%	82	51%	65	41%	83	52%	66	41%	-1.00	ลดลง
22	กรมเสียว	สุพรรณบุรี	240	40	200	55	23%	121	50%	81	34%	126	53%	86	36%	-5.00	ลดลง
รวมภาคกลาง 1.92%																	
ภาคตะวันออก (2)																	
23	ศรีนครินทร์ (2)	กาญจนบุรี	17,745	10,265	7,480	11,914	67%	12,674	71%	2,409	14%	12,725	72%	2,460	14%	-51.00	ลดลง
24	วชิราลงกรณ (2)	กาญจนบุรี	8,860	3,012	5,848	3,904	44%	4,218	48%	1,206	14%	4,301	49%	1,289	15%	-83.00	ลดลง
รวมภาคตะวันออก 37.51%																	
ภาคตะวันออก (6+4)																	
25	ขุนด่าน	นครนายก	224	5.00	219	64	29%	61	27%	56	25%	69	31%	64	29%	-8.00	ลดลง
26	คลองสีปัด	ฉะเชิงเทรา	420	30.00	390	76	18%	83	20%	53	13%	88	21%	58	14%	-5.00	ลดลง
27	บางพระ (3)	ชลบุรี	117	12.00	105	23	20%	68	58%	56	48%	69	59%	57	49%	-1.00	ลดลง
28	หนองปลาไหล (3)	ระยอง	164	13.75	150	88	54%	98	60%	84	51%	97	59%	83	51%	1.00	เพิ่มขึ้น
29	ประแสร์ (3)	ระยอง	295	20.00	275	152	52%	98	33%	78	26%	102	35%	82	28%	-4.00	ลดลง
30	มาบประชัน (3)	ระยอง	17	0.72	16	7	44%	8	46%	7	42%	8	47%	7.00	42%	-0.02	ลดลง
31	หนองค้อ (3)	ระยอง	21	1.00	20	2	10%	12	55%	11	50%	13	59%	11.70	55%	-0.92	ลดลง
32	ดอกกรวย (3)	ระยอง	79	3.00	76	21	26%	47	59%	44	55%	48	61%	45.23	57%	-1.19	ลดลง
33	คลองใหญ่ (3)	ระยอง	45	3.00	42	27	59%	24	53%	21	46%	24	53%	20.88	46%	0.08	เพิ่มขึ้น
34	นคมสินธุรังษิลา	ปราจีนบุรี	295	19.00	276	-	0%	91	31%	72	24%	103	35%	84.00	28%	-12.00	ลดลง
รวมภาคตะวันออก 2.37%																	
ภาคใต้ (4)																	
35	แก่งกระจาน	เพชรบุรี	710	65	645	221	31%	294	41%	229	32%	299	42%	234	33%	-5.00	ลดลง
36	ปราณบุรี	ประจวบคีรีขันธ์	391	18	373	62	16%	170	43%	152	39%	171	44%	153	39%	-1.00	ลดลง
37	รัชชประภา (2)	สุราษฎร์ธานี	5,639	1,352	4,287	4,054	72%	4,408	78%	3,056	54%	4,452	79%	3,100	55%	-44.00	ลดลง
38	บางยาง (2)	ยะลา	1,454	276	1,178	766	53%	1,156	80%	880	61%	1,189	82%	913	63%	-33.00	ลดลง
รวมภาคใต้ 11.55%																	
รวมทั้งประเทศ 100% (38)																	

ที่มาข้อมูล : ตารางสรุปสภาพน้ำในอ่างเก็บน้ำขนาดใหญ่ทั่วประเทศ และตารางสรุปสภาพน้ำในอ่างเก็บน้ำภาคตะวันออก กรมชลประทาน

- หมายเหตุ :**
- อ่างเก็บน้ำขนาดใหญ่ หมายถึง อ่างเก็บน้ำที่มีความจุตั้งแต่ 100 ล้าน ลบ.ม. ขึ้นไป
 - เป็นอ่างเก็บน้ำอยู่ในความรับผิดชอบของการไฟฟ้าฝ่ายผลิตแห่งประเทศไทย (10) นอกนั้นอยู่ในความรับผิดชอบของกรมชลประทาน (28)
 - เป็นอ่างเก็บน้ำขนาดใหญ่ที่มีความสำคัญต่อการอุตสาหกรรมและการประปา ของลุ่มน้ำชายฝั่งทะเลตะวันออก
 - ที่มา : กรมชลประทาน และการไฟฟ้าฝ่ายผลิตแห่งประเทศไทย
 - จังหวัดที่มีอ่างเก็บน้ำขนาดใหญ่มีจำนวน 26 จังหวัด ไม่มี 50 จังหวัด
- รท. หมายถึง ระดับเก็บกักของอ่าง



- ลำดับของเขื่อนตามความจุ**
- ศรีนครินทร์ 2.ภูมิพล 3.สิริกิติ์ 4.วชิราลงกรณ 5.รัชชประภา
 - ลพบุรี 7.สิรินธร 8.บางยาง 9.ลำปาว 10.ป่าสัก
- ลำดับของเขื่อนตามปริมาณน้ำใช้การได้**
- ภูมิพล 2.ศรีนครินทร์ 3.สิริกิติ์ 4.วชิราลงกรณ 5.รัชชประภา
 - ลำปาว 7.ลพบุรี 8.บางยาง 9.สิรินธร 10.ป่าสัก