

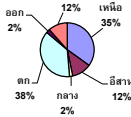
รายงานสรุปสภาพน้ำในอ่างเก็บน้ำขนาดใหญ่และขนาดกลาง

รายงานสถานการณ์ ณ วันที่ 17 พฤศจิกายน 2566

ปริมาณน้ำในอ่างที่ใช้การได้ในลำดับที่ + มากกว่า / - น้อยกว่า สัปดาห์ก่อน 89.20 ล้าน ลบ.ม.

สรุปสถานการณ์ปริมาณน้ำในอ่างเก็บน้ำที่ใช้ในทุกกิจกรรมทั้งประมง ภาครัฐ มากกว่า ปริมาณน้ำไหลเข้าอ่าง เมื่อเทียบกับปีล่าสุดที่ผ่านมา ควรใช้มาตรการบรรเทา

ปริมาณน้ำรวมทั่วประเทศ 71,090 ล้าน ลบ.ม. (100%)



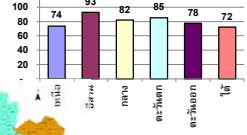
ปริมาณน้ำในอ่างเก็บน้ำขนาดใหญ่และขนาดกลาง ณ วันที่ 17 พฤศจิกายน 2566

71,130 ล้าน ลบ.ม. หรือเท่ากับ 80%

ณ วันที่ 17 พฤศจิกายน 2566

59,191 ล้าน ลบ.ม. หรือเท่ากับ 83%

% ปริมาณน้ำรวมแต่ละภาคปัจจุบัน



สรุปสถานการณ์ปริมาณน้ำในอ่าง	
คงที่	2 ล้าน
ลดลง	16 ล้าน
เพิ่มขึ้น	20 ล้าน

ภาค	สถานการณ์ปริมาณน้ำในอ่าง				ปริมาณน้ำเปลี่ยนแปลง (ล้าน ม.³)	สถานะ
	ลดลง (แห่ง)	คงที่ (แห่ง)	เพิ่มขึ้น (แห่ง)	รวม (แห่ง)		
ภาคเหนือ	1	2	4	7	211.11	ปริมาณน้ำในอ่างเก็บน้ำเพิ่มขึ้น
ภาคตะวันออกเฉียงเหนือ	8	-	4	12	-123.42	ปริมาณน้ำในอ่างเก็บน้ำลดลง
ภาคกลาง	1	-	2	3	-22.80	ปริมาณน้ำในอ่างเก็บน้ำลดลง
ภาคตะวันออก	1	-	1	2	11.54	ปริมาณน้ำในอ่างเก็บน้ำเพิ่มขึ้น
ภาคตะวันออก	4	-	6	10	-0.22	ปริมาณน้ำในอ่างเก็บน้ำลดลง
ภาคใต้	1	-	3	4	12.99	ปริมาณน้ำในอ่างเก็บน้ำเพิ่มขึ้น
รวมทั้งประเทศ	16	2	20	38	89.20	ปริมาณน้ำในอ่างเก็บน้ำเพิ่มขึ้น

ภาค	อ่างเก็บน้ำ	ความจุที่รวม (ล้าน ม.³)	ปริมาณน้ำที่ใช้ในอ่าง (ล้าน ม.³)	ใช้การได้จริง (ล้าน ม.³)	ปริมาณน้ำรวม วันที่ 17 พฤศจิกายน 2566		ปัจจุบัน วันที่ 17 พฤศจิกายน 2566				สัปดาห์ก่อน วันที่ 11 พฤศจิกายน 2566				ปริมาณน้ำ + เพิ่มขึ้น - ลดลง (ล้าน ม.³)	สถานการณ์ ปริมาณน้ำในอ่าง	
					ปริมาณน้ำรวม (ล้าน ม.³)	%	ปริมาณน้ำรวม		ปริมาณน้ำใช้การได้จริง		ปริมาณน้ำรวม		ปริมาณน้ำใช้การได้จริง				
							ปริมาณน้ำรวม (ล้าน ม.³)	%	ปริมาณน้ำรวม	%	ปริมาณน้ำรวม	%	ปริมาณน้ำรวม	%			
ภาคเหนือ (8)																	
1	ภูฝอย (2)	คาบ	13,462	3,800	9,662	12,102	90%	10,359	77%	6,559	68%	10,253	76%	6,453	67%	106.00	เพิ่มขึ้น
2	สิริขันธ์ (2)	อุบลราชธานี	9,510	2,850	6,660	6,824	72%	6,109	64%	3,259	49%	6,104	64%	3,254	49%	5.00	เพิ่มขึ้น
3	แม่แฝด	เชียงใหม่	265	12	253	274	104%	282	107%	270	107%	283	107%	271	107%	-0.67	ลดลง
4	แม่กวาง	เชียงใหม่	263	14	249	247	94%	202	77%	188	76%	200	76%	186	75%	2.22	เพิ่มขึ้น
5	ก้อลม	ลำปาง	106	3	103	104	98%	104	98%	101	98%	101	98%	101	98%	-	คงที่
6	ก้อลม	ลำปาง	170	6	164	184	108%	190	112%	184	112%	190	112%	184	112%	-	คงที่
7	แควน้อย	พิษณุโลก	939	43	896	943	100%	954	102%	911	102%	950	101%	907	101%	4.00	เพิ่มขึ้น
8	แม่เมาะ	ลำปาง	110	16	94	110	100%	111	101%	95	101%	111	101%	95	101%	-0.28	ลดลง
	รวมภาคเหนือ 34.85%		24,825	6,744	18,081	20,789	84%	18,311	74%	11,567	64%	18,195	73%	11,356	63%	211.11	เพิ่มขึ้น
ภาคตะวันออกเฉียงเหนือ (12)																	
9	บ้านหลวง	อุดรธานี	136	7	129	123	90%	126	93%	119	92%	128	94%	121	94%	-2.22	ลดลง
10	บ้านจันทบุรี	สกลนคร	520	45	475	375	72%	454	87%	409	86%	457	88%	412	87%	-3.15	ลดลง
11	บ้านจันทบุรี (2)	สกลนคร	165	8	157	89	54%	146	89%	138	88%	147	89%	139	89%	-0.80	ลดลง
12	จันทบุรี (2)	ชัยภูมิ	164	37	127	149	91%	138	84%	101	80%	137	84%	100	79%	0.78	เพิ่มขึ้น
13	ลุมพินี (2)	ขอนแก่น	2,431	581	1,850	2,532	104%	2,475	102%	1,894	102%	2,561	105%	1,980	107%	-85.10	ลดลง
14	ลำน้ำ	กาฬสินธุ์	1,980	100	1,880	1,785	90%	1,966	99%	1,866	99%	1,983	100%	1,883	100%	-17.24	ลดลง
15	ลำน้ำ	นครราชสีมา	314	22	292	338	108%	192	61%	170	58%	193	61%	171	59%	-1.00	ลดลง
16	ลำน้ำ	นครราชสีมา	155	1	154	137	88%	110	71%	109	71%	111	72%	110	72%	-1.29	ลดลง
17	ลำน้ำ	นครราชสีมา	141	7	134	133	94%	86	61%	79	59%	85	60%	78	58%	1.00	เพิ่มขึ้น
18	ลำน้ำ	นครราชสีมา	275	7	268	254	92%	151	55%	144	54%	150	55%	143	53%	1.00	เพิ่มขึ้น
19	ลำน้ำ	บุรีรัมย์	121	3	118	121	100%	76	63%	73	62%	75	62%	72	61%	1.28	เพิ่มขึ้น
20	ลำน้ำ	อุบลราชธานี	1,966	831	1,135	1,744	89%	1,848	94%	1,017	90%	1,865	95%	1,034	91%	-16.68	ลดลง
	รวมภาคตะวันออกเฉียงเหนือ 11.80%		8,369	1,649	6,720	7,781	93%	7,768	93%	6,119	91%	7,892	94%	6,243	93%	-123.42	ลดลง
ภาคกลาง (3)																	
21	ป่าสักชลสิทธิ์	ลพบุรี	960	3	957	960	100%	976	102%	973	102%	1,001	104%	998	104%	-24.61	ลดลง
22	ห้วยเสลา	อุทัยธานี	160	17	143	160	100%	69	43%	52	36%	68	42%	51	35%	1.41	เพิ่มขึ้น
23	กระเสียว	สุพรรณบุรี	299	99	200	284	95%	120	40%	21	11%	120	40%	21	10%	0.40	เพิ่มขึ้น
	รวมภาคกลาง 1.92%		1,419	119	1,300	1,404	99%	1,165	82%	1,046	74%	1,188	84%	1,069	82%	-22.80	ลดลง
ภาคตะวันออก (2)																	
24	ศรีนครินทร์ (2)	กาญจนบุรี	17,745	10,265	7,480	15,970	90%	14,689	83%	4,424	59%	14,652	83%	4,387	59%	37.20	เพิ่มขึ้น
25	ศรีนครินทร์ (2)	กาญจนบุรี	8,860	3,012	5,848	6,188	70%	7,969	90%	4,957	85%	7,995	90%	4,983	85%	-25.66	ลดลง
	รวมภาคตะวันออก 37.51%		26,605	13,277	13,328	22,158	83%	22,659	85%	9,382	70%	22,647	85%	9,370	70%	11.54	เพิ่มขึ้น
ภาคตะวันออก (6+4)																	
26	ขุนด่าน	นครนายก	224	5.00	219	221	99%	225	100%	220	100%	224	100%	219	100%	0.31	เพิ่มขึ้น
27	คลองสิริกิติ์	ฉะเชิงเทรา	420	30.00	390	382	91%	162	38%	132	34%	162	39%	132	34%	-0.47	ลดลง
28	บางพระ (3)	ชลบุรี	117	12.00	105	117	100%	86	73%	74	70%	84	72%	72	69%	1.67	เพิ่มขึ้น
29	หนองปลาไหล (3)	ระยอง	164	13.75	150	179	109%	165	101%	151	101%	162	99%	148	99%	2.73	เพิ่มขึ้น
30	ประแสร์ (3)	ระยอง	295	20.00	275	268	91%	279	95%	259	94%	283	96%	263	96%	-4.21	ลดลง
31	บางพระ (3)	ชลบุรี	17	0.72	16	17	105%	12	71%	11	70%	11	68%	10.61	67%	0.49	เพิ่มขึ้น
32	หนองค้อ (3)	ชลบุรี	21	1.00	20	23	109%	11	51%	10	49%	11	51%	9.92	49%	0.09	เพิ่มขึ้น
33	คลองกรวย (3)	ระยอง	79	3.00	76	82	103%	57	72%	54	71%	56	71%	53.25	70%	0.86	เพิ่มขึ้น
34	คลองใหญ่ (3)	ระยอง	45	3.00	42	40	88%	32	71%	29	69%	32	71%	29.23	69%	-0.09	ลดลง
35	กุ่มดินทรินตา	ปราจีนบุรี	295	19.00	276	287	97%	274	93%	255	92%	276	93%	256.59	93%	-1.59	ลดลง
	รวมภาคตะวันออก 2.37%		1,678	107	1,570	1,617	96%	1,302	78%	1,194	76%	1,302	78%	1,195	76%	-0.22	ลดลง
ภาคใต้ (4)																	
36	แก่งกระจาน	เพชรบุรี	710	65	645	510	72%	487	69%	422	65%	488	69%	423	66%	-1.23	ลดลง
37	ป่าแก่งกระจาน	ประจวบคีรีขันธ์	391	18	373	252	64%	177	45%	159	43%	173	44%	155	42%	4.00	เพิ่มขึ้น
38	ห้วยกระเจา (2)	สุราษฎร์ธานี	5,639	1,352	4,287	3,742	66%	4,420	78%	3,068	72%	4,414	78%	3,062	71%	6.25	เพิ่มขึ้น
39	บางช้าง (2)	ยะลา	1,454	276	1,178	939	65%	840	58%	564	48%	836	58%	560	48%	3.97	เพิ่มขึ้น
	รวมภาคใต้ 11.55%		8,194	1,711	6,483	5,443	66%	5,924	72%	4,213	65%	5,911	72%	4,200	65%	12.99	เพิ่มขึ้น
	รวมทั้งประเทศ 100% (38)		71,090	23,607	47,482	59,191	83%	57,130	80%	33,522	71%	57,130	80%	33,433	70%	89.20	เพิ่มขึ้น

ที่มาข้อมูล : รายงานสรุปสภาพน้ำในอ่างเก็บน้ำขนาดใหญ่ทั่วประเทศ และตารางสรุปสภาพน้ำในอ่างเก็บน้ำภาคตะวันออก กรมชลประทาน

หมายเหตุ :

- 1) อ่างเก็บน้ำขนาดใหญ่ หมายถึง อ่างเก็บน้ำที่มีความจุตั้งแต่ 100 ล้าน ลบ.ม. ขึ้นไป
- 2) เป็นอ่างเก็บน้ำที่อยู่ในความรับผิดชอบของกรมชลประทาน (10) นอกนั้นอยู่ในความรับผิดชอบของกรมชลประทาน (28)
- 3) เป็นอ่างเก็บน้ำขนาดกลางที่มีความสำคัญต่อการชลประทานและการประปา ของลุ่มน้ำชายฝั่งทะเลตะวันออก
- 4) จังหวัดที่มีอ่างเก็บน้ำขนาดใหญ่มีจำนวน 26 จังหวัด ไม่มี 50 จังหวัด
- 5) ที่มา : กรมชลประทาน และกรมไฟฟ้าฝ่ายผลิตแห่งประเทศไทย

รศ. นพ. ศ.ดร. สันติสุข เกตุก้อง



ศูนย์มชช



กองวิเคราะห์และประเมินสถานการณ์น้ำ กรมชลประทาน

ลำดับของเขื่อนตามความยาว

1.ศรีนครินทร์ 2.ภูฝอย 3.สิริกิติ์ 4.ชีราลงกรณ 5.ห้วยกระเจา

6.ลุมพินี 7.สิรินธร 8.บางช้าง 9.ลำปาว 10.ป่าสัก

ลำดับของเขื่อนตามปริมาณน้ำใช้การได้

1.ภูฝอย 2.ศรีนครินทร์ 3.สิริกิติ์ 4.ชีราลงกรณ 5.ห้วยกระเจา

6.ลำปาว 7.ลุมพินี 8.บางช้าง 9.สิรินธร 10.ป่าสัก