

รายงานสรุปสภาพน้ำในอ่างเก็บน้ำขนาดใหญ่และขนาดกลาง

รายงานสถานการณ์ ณ วันที่ 13 พฤศจิกายน 2566

ปริมาณน้ำในอ่างที่ใช้การได้ในลำดับที่ + มากกว่า / - น้อยกว่า สัดส่วนตัวคน 253.28 ล้าน ลบ.ม.

สรุปสถานการณ์ปริมาณน้ำในอ่างเก็บน้ำที่ใช้ในทุกกิจกรรมทั้งประเทศ มากกว่า ปริมาณน้ำไหลเข้าอ่าง เมื่อเทียบกับปีล่าสุดที่ผ่านมา ควรใช้มาตรการบรรเทา

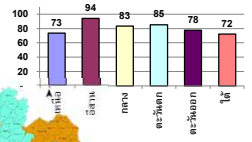
ปริมาณน้ำรวมทั่วประเทศ 71,090 ล้าน ลบ.ม. (100%)



ปริมาณน้ำในอ่างเก็บน้ำทั่วประเทศ ณ 13 พฤศจิกายน 2566

71,090 ล้าน ลบ.ม. หรือเท่ากับ 80%
 วันที่ 13 พฤศจิกายน 2566
 59,250 ล้าน ลบ.ม. หรือเท่ากับ 83%

% ปริมาณน้ำรวมแต่ละภาคปัจจุบัน



สรุปสถานการณ์ปริมาณน้ำในอ่าง		
คงที่	3	อ่าง
ลดลง	13	อ่าง
เพิ่มขึ้น	22	อ่าง

ภาค	สถานการณ์ปริมาณน้ำในอ่าง				ปริมาณน้ำเปลี่ยนแปลง (ล้าน ม.³)	สถานะ
	ลดลง (แห่ง)	คงที่ (แห่ง)	เพิ่มขึ้น (แห่ง)	รวม (แห่ง)		
ภาคเหนือ	1	1	5	7	262.14	ปริมาณน้ำในอ่างเก็บน้ำเพิ่มขึ้น
ภาคตะวันออกเฉียงเหนือ	5	2	5	12	-64.05	ปริมาณน้ำในอ่างเก็บน้ำลดลง
ภาคกลาง	2	-	1	3	-25.09	ปริมาณน้ำในอ่างเก็บน้ำลดลง
ภาคตะวันออก	1	-	1	2	52.02	ปริมาณน้ำในอ่างเก็บน้ำเพิ่มขึ้น
ภาคตะวันออก	2	-	8	10	16.71	ปริมาณน้ำในอ่างเก็บน้ำเพิ่มขึ้น
ภาคใต้	2	-	2	4	11.55	ปริมาณน้ำในอ่างเก็บน้ำเพิ่มขึ้น
รวมทั้งประเทศ	13	3	22	38	253.28	ปริมาณน้ำในอ่างเก็บน้ำเพิ่มขึ้น

ภาค	อ่างเก็บน้ำ	ความจุที่ รบ. (ล้าน ม.³)	ปริมาณน้ำที่ใช้ในอ่าง (ล้าน ม.³)	ใช้การได้จริง (ล้าน ม.³)	ปริมาณน้ำรวม วันที่ 13 พฤศจิกายน 2566		ปัจจุบัน วันที่ 13 พฤศจิกายน 2566				สัดส่วนตัวคน วันที่ 7 พฤศจิกายน 2566				ปริมาณน้ำ + เพิ่มขึ้น - ลดลง (ล้าน ม.³)	สถานการณ์ ปริมาณน้ำในอ่าง	
					ปริมาณน้ำรวม (ล้าน ม.³)	%	ปริมาณน้ำรวม		ปริมาณน้ำใช้การได้จริง		ปริมาณน้ำรวม		ปริมาณน้ำใช้การได้จริง				
							ปริมาณน้ำรวม (ล้าน ม.³)	%	ปริมาณน้ำรวม	%	ปริมาณน้ำรวม	%	ปริมาณน้ำรวม	%			
ภาคเหนือ (8)																	
1	ภูมิพล (2)	คาบ	13,462	3,800	9,662	12,072	90%	10,291	76%	6,491	67%	10,152	75%	6,352	66%	139.00	เพิ่มขึ้น
2	สิริภักดิ์ (2)	อุตรดิตถ์	9,510	2,850	6,660	6,832	72%	6,107	64%	3,257	49%	6,090	64%	3,240	49%	17.00	เพิ่มขึ้น
3	แม่แฝด	เชียงใหม่	265	12	253	272	103%	281	106%	269	106%	282	107%	270	107%	-1.00	ลดลง
4	แม่กวัง	เชียงใหม่	263	14	249	245	93%	201	76%	187	75%	198	75%	184	74%	2.44	เพิ่มขึ้น
5	ก้อลม	ลำปาง	106	3	103	104	98%	103	97%	100	97%	103	97%	100	97%	-	คงที่
6	ก้อลม	ลำปาง	170	6	164	182	107%	190	112%	184	112%	188	111%	182	111%	2.00	เพิ่มขึ้น
7	แควน้อย	พิษณุโลก	939	43	896	948	101%	952	101%	909	101%	944	101%	901	101%	8.00	เพิ่มขึ้น
8	แม่จอก	ลำปาง	110	16	94	110	100%	111	101%	95	101%	111	101%	95	101%	-0.70	ลดลง
	รวมภาคเหนือ 34.85%		24,825	6,744	18,081	20,765	84%	18,236	73%	11,492	64%	18,069	73%	11,230	62%	262.14	เพิ่มขึ้น
ภาคตะวันออกเฉียงเหนือ (12)																	
8	บ้านหลวง	อุดรธานี	136	7	129	124	91%	127	94%	120	93%	129	96%	122	95%	-1.54	ลดลง
9	บ้าน	สกลนคร	520	45	475	376	72%	456	88%	411	87%	458	88%	413	87%	-1.79	ลดลง
10	บ้านห้วย	สกลนคร	165	8	157	89	54%	147	89%	139	89%	147	89%	139	89%	0.26	เพิ่มขึ้น
11	เจ้าพระยา	ชัยภูมิ	164	37	127	148	90%	138	84%	101	80%	137	83%	100	79%	1.25	เพิ่มขึ้น
12	ลุมพินี (2)	ขอนแก่น	2,431	581	1,850	2,605	107%	2,540	104%	1,959	106%	2,597	107%	2,016	109%	-57.17	ลดลง
13	ลำปำ	กาฬสินธุ์	1,980	100	1,880	1,789	90%	1,980	100%	1,880	100%	1,986	100%	1,886	100%	-6.00	ลดลง
14	ลำดวน	นครราชสีมา	314	22	292	340	108%	192	61%	170	58%	192	61%	170	58%	-	คงที่
15	ลำพระเพลิง	นครราชสีมา	155	1	154	137	88%	111	72%	110	72%	111	71%	110	71%	0.54	เพิ่มขึ้น
16	ลุมพินี	นครราชสีมา	141	7	134	133	94%	85	60%	78	58%	85	60%	78	58%	-	คงที่
17	ลำพระ	นครราชสีมา	275	7	268	255	93%	151	55%	144	54%	149	54%	142	53%	2.00	เพิ่มขึ้น
18	ลำพอง	บุรีรัมย์	121	3	118	121	100%	76	63%	73	62%	75	62%	72	61%	0.96	เพิ่มขึ้น
19	ลำพระ	อุบลราชธานี	1,966	831	1,135	1,742	89%	1,862	95%	1,031	91%	1,865	95%	1,034	91%	-2.56	ลดลง
	รวมภาคตะวันออกเฉียงเหนือ 11.80%		8,369	1,649	6,720	7,889	94%	7,865	94%	6,216	93%	7,929	95%	6,280	93%	-64.05	ลดลง
ภาคกลาง (3)																	
20	ป่าสักชลสิทธิ์	ลพบุรี	960	3	957	960	100%	996	104%	993	104%	1,017	106%	1,014	106%	-21.43	ลดลง
21	บ้านเสลา	อุทัยธานี	160	17	143	160	100%	68	43%	51	36%	67	42%	50	35%	0.84	เพิ่มขึ้น
22	กระเสียว	สุพรรณบุรี	299	99	200	285	95%	119	40%	20	10%	124	41%	25	12%	-4.50	ลดลง
	รวมภาคกลาง 1.92%		1,419	119	1,300	1,405	99%	1,183	83%	1,064	75%	1,208	85%	1,089	84%	-25.09	ลดลง
ภาคตะวันออก (2)																	
23	ศรีนครินทร์ (2)	กาญจนบุรี	17,745	10,265	7,480	15,967	90%	14,667	83%	4,402	59%	14,615	82%	4,350	59%	52.17	เพิ่มขึ้น
24	ข้าราชการ (2)	กาญจนบุรี	8,860	3,012	5,848	6,213	70%	7,995	90%	4,983	85%	7,995	90%	4,983	85%	-0.15	ลดลง
	รวมภาคตะวันออก 37.51%		26,605	13,277	13,328	22,179	83%	22,662	85%	9,385	70%	22,610	85%	9,333	70%	52.02	เพิ่มขึ้น
ภาคตะวันออก (6+4)																	
25	ขุนด่าน	นครนายก	224	5.00	219	221	99%	224	100%	219	100%	224	100%	219	100%	-0.10	ลดลง
26	คลองสิริกิติ์	ฉะเชิงเทรา	420	30.00	390	383	91%	161	38%	131	34%	162	39%	132	34%	-0.68	ลดลง
27	บางพระ (3)	ชลบุรี	117	12.00	105	114	97%	84	72%	72	69%	80	68%	68	65%	3.99	เพิ่มขึ้น
28	หนองปลาไหล (3)	ระยอง	164	13.75	150	177	108%	164	100%	150	100%	156	95%	142	95%	7.44	เพิ่มขึ้น
29	ประแสร์ (3)	ระยอง	295	20.00	275	270	91%	282	96%	262	95%	281	95%	261	95%	1.14	เพิ่มขึ้น
30	บางพระ (3)	ชลบุรี	17	0.72	16	17	100%	11	68%	11	67%	11	64%	9.95	63%	0.65	เพิ่มขึ้น
31	หนองค้อ (3)	ชลบุรี	21	1.00	20	23	106%	11	51%	10	49%	11	50%	9.73	48%	0.19	เพิ่มขึ้น
32	ดอกกรวย (3)	ระยอง	79	3.00	76	80	101%	56	71%	53	70%	54	68%	51.19	67%	2.25	เพิ่มขึ้น
33	คลองใหญ่ (3)	ระยอง	45	3.00	42	40	88%	32	71%	29	69%	31	67%	27.55	65%	1.68	เพิ่มขึ้น
34	กุดฉิมพินิจ	ปราจีนบุรี	295	19.00	276	291	99%	276	94%	257	93%	276	94%	256.85	93%	0.15	เพิ่มขึ้น
	รวมภาคตะวันออก 2.37%		1,678	107	1,570	1,614	96%	1,302	78%	1,195	76%	1,285	77%	1,178	75%	16.71	เพิ่มขึ้น
ภาคใต้ (4)																	
35	แก่งกระจาน	เพชรบุรี	710	65	645	515	72%	488	69%	423	66%	490	69%	425	66%	-2.05	ลดลง
36	ป่าแก่งกระจาน	ประจวบคีรีขันธ์	391	18	373	255	65%	175	45%	157	42%	170	43%	152	41%	5.00	เพิ่มขึ้น
37	ห้วยกระเจา (2)	สุราษฎร์ธานี	5,639	1,352	4,287	3,745	66%	4,414	78%	3,062	71%	4,400	78%	3,048	71%	14.13	เพิ่มขึ้น
38	บางช้าง (2)	ยะลา	1,454	276	1,178	912	63%	839	58%	563	48%	845	58%	569	48%	-5.53	ลดลง
	รวมภาคใต้ 11.55%		8,194	1,711	6,483	5,426	66%	5,916	72%	4,205	65%	5,904	72%	4,193	65%	11.55	เพิ่มขึ้น
	รวมทั้งประเทศ 100% (38)		71,090	23,607	47,482	59,250	83%	57,165	80%	33,557	71%	57,165	80%	33,303	70%	253.28	เพิ่มขึ้น

ที่มาข้อมูล : รายงานสรุปสภาพน้ำในอ่างเก็บน้ำขนาดใหญ่ทั่วประเทศ และตารางสรุปสภาพน้ำในอ่างเก็บน้ำภาคตะวันออก กรมชลประทาน

หมายเหตุ :

- 1) อ่างเก็บน้ำขนาดใหญ่ หมายถึง อ่างเก็บน้ำที่มีความจุตั้งแต่ 100 ล้าน ลบ.ม. ขึ้นไป
 - 2) เป็นอ่างเก็บน้ำที่อยู่ในความรับผิดชอบของการไฟฟ้าฝ่ายผลิตแห่งประเทศไทย(10) นอกนั้นอยู่ในความรับผิดชอบของกรมชลประทาน(28)
 - 3) เป็นอ่างเก็บน้ำขนาดกลางที่มีความสำคัญต่อการอุตสาหกรรมและการประมง ของลุ่มน้ำชายฝั่งทะเลตะวันออก
 - 4) จังหวัดที่มีอ่างเก็บน้ำขนาดใหญ่มีจำนวน 26 จังหวัด ไม่มี 50 จังหวัด
 - 5) ที่มา : กรมชลประทาน และการไฟฟ้าฝ่ายผลิตแห่งประเทศไทย
- รศ. นพชาติ ศรีบัณฑิตย์ก๊กของอ่าง



ศูนย์มชช. กองวิเคราะห์และประเมินสถานการณ์น้ำ กรมทรัพยากรน้ำ

ลำดับของเขื่อนตามความยาว

1.ศรีนครินทร์ 2.ภูมิพล 3.สิริกิติ์ 4.ข้าราชการกรก 5.ห้วยกระเจา

6.ลุมพินี 7.สิรินธร 8.บางช้าง 9.ลำปำ 10.ป่าสัก

ลำดับของเขื่อนตามปริมาณน้ำใช้การได้

1.ภูมิพล 2.ศรีนครินทร์ 3.สิริกิติ์ 4.ข้าราชการกรก 5.ห้วยกระเจา

6.ลำปำ 7.ลุมพินี 8.บางช้าง 9.สิรินธร 10.ป่าสัก