

# สรุปสถานการณ์น้ำของประเทศ วันที่ ๓ พฤษภาคม ๒๕๖๐

๑. ฝน การคาดการณ์ปริมาณฝน (มิลลิเมตร) เดือน พฤษภาคม มิถุนายน และกรกฎาคม ๒๕๖๐ เปรียบเทียบกับค่าปกติ (ค่าปกติ = ค่าเฉลี่ยฝนในคาบ ๓๐ ปี (๒๕๒๔ - ๒๕๕๓)) มีรายละเอียดตามตาราง/

ภาค/เดือน (ปริมาณฝนคาดการณ์)	พฤษภาคม		มิถุนายน		กรกฎาคม	
	ค่าประมาณ (มม.)	ความหมาย	ค่าประมาณ (มม.)	ความหมาย	ค่าประมาณ (มม.)	ความหมาย
เหนือ	๑๖๐ - ๒๐๐ มม.	ใกล้เคียงค่าปกติ	๑๕๐ - ๑๘๐ มม.	สูงกว่าค่าปกติเล็กน้อย	๑๖๐ - ๒๐๐ มม.	ใกล้เคียงค่าปกติ
ตะวันออกเฉียงเหนือ	๑๗๐ - ๒๑๐ มม.	ใกล้เคียงค่าปกติ	๑๘๐ - ๒๓๐ มม.	ใกล้เคียงค่าปกติ	๑๙๐ - ๒๓๐ มม.	ใกล้เคียงค่าปกติ
กลาง	๑๗๐ - ๒๑๐ มม.	สูงกว่าค่าปกติเล็กน้อย	๑๓๐ - ๑๗๐ มม.	ใกล้เคียงค่าปกติ	๑๕๐ - ๑๘๐ มม.	ใกล้เคียงค่าปกติ
ตะวันออกเฉียงใต้	๒๒๐ - ๒๗๐ มม.	สูงกว่าค่าปกติเล็กน้อย	๒๔๐ - ๒๙๐ มม.	ใกล้เคียงค่าปกติ	๒๕๐ - ๓๐๐ มม.	ใกล้เคียงค่าปกติ
ภาคใต้ฝั่งตะวันออก	๑๒๐ - ๑๖๐ มม.	สูงกว่าค่าปกติเล็กน้อย	๙๐ - ๑๓๐ มม.	ใกล้เคียงค่าปกติ	๑๐๐ - ๑๕๐ มม.	ใกล้เคียงค่าปกติ
ภาคใต้ฝั่งตะวันตก	๓๐๐ - ๔๐๐ มม.	สูงกว่าค่าปกติเล็กน้อย	๒๗๐ - ๓๕๐ มม.	ใกล้เคียงค่าปกติ	๓๑๐ - ๔๑๐ มม.	ใกล้เคียงค่าปกติ
กรุงเทพฯ และปริมณฑล	๒๒๐ - ๒๗๐ มม.	ใกล้เคียงค่าปกติ	๑๕๐ - ๑๘๐ มม.	ใกล้เคียงค่าปกติ	๑๖๐ - ๒๐๐ มม.	สูงกว่าค่าปกติเล็กน้อย

ที่มาข้อมูล : กรมอุตุนิยมวิทยา พยากรณ์อากาศ ๓ เดือน ([http://www.tmd.go.th/month\\_forecast.php](http://www.tmd.go.th/month_forecast.php))

ปริมาณฝน ณ วันที่ ๑ พฤษภาคม ๒๕๖๐	หน่วย	เหนือ	กลาง	ต.เฉียงเหนือ	ตะวันออก	ตะวันตก	ใต้	ทั้งประเทศ
ฝนสูงสุด ๒๔ ชม.	มม.	๒๔๔	๘๔	๔๑๑			๒๘๙	๔๑๑
สถานีอุตุนิยมวิทยา		แม่ฮ่องสอน	อุทัยธานี	ร้อยเอ็ด	ไม่มีฝน	ไม่มีฝน	ตรัง	ร้อยเอ็ด
ฝนสะสมปี ๕๙	มม.	๗๘.๐ } +๗.๖	๙๐.๓ } + ๑๐.๙	๑๑๐.๐ } + ๖๒.๕	๑๒๙.๐ } + ๑๑๕.๒	๖๐.๐ } + ๖๗.๖	๑๖๙.๓ } + ๗๓๖.๘	๑๑๕.๑ } + ๒๒๐.๐
ฝนสะสมปี ๖๐	มม.	๘๔.๘๖ } +๘๗%	๑๐๑.๒ } + ๑๑%	๑๗๓.๔ } + ๑๖๐%	๒๔๘.๓ } + ๘๗%	๑๒๗.๗ } + ๕๓%	๙๖๑.๑ } + ๘๖%	๓๓๕.๑ } + ๖๖%
ฝนสะสม ๓๐ ปี	มม.	๑๒๐.๑	๑๔๐.๒	๑๖๐.๓	๒๒๔.๑	๑๒๓.๓	๓๑๖.๕	๑๘๘.๘

ที่มาข้อมูล : กรมอุตุนิยมวิทยา สรุปลักษณะอากาศรายวัน (<http://www.tmd.go.th/climate/climate.php>)

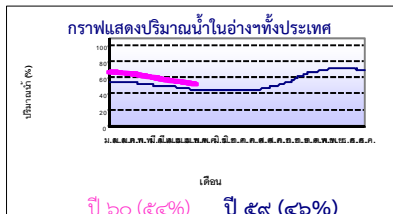
ปริมาณฝนสูงสุด ๒๔ ชม.เพิ่มเติม กรมอุตุนิยมวิทยาได้รายงานเพิ่มเติมโดยการบันทึกของเจ้าหน้าที่เป็นรายวัน ณ เวลา ๐๗.๐๐ น.ของวันนี้ ปริมาณฝนสูงสุดวันนี้เท่ากับ ๕๕.๐ มม. ที่ อ.ดอนสัก จ.สุราษฎร์ธานี

## ๒. น้ำในอ่างเก็บน้ำขนาดใหญ่



ปริมาณน้ำในอ่าง	หน่วย	เหนือ	กลาง	ต.เฉียงเหนือ	ตะวันออก	ตะวันตก	ใต้	ทั้งประเทศ
น้ำในอ่างปี ๕๙	ล้าน(ลบ.ม) %	๘,๓๑๔ ๓๔%	๓,๕๗ ๒๖%	๒,๓๕๔ ๒๘%	๔๑๒ ๒๗%	๑,๕๘๖ ๖๐%	๕,๑๒๔ ๖๓%	๓๒,๔๘๐ ๔๖%
น้ำในอ่างปี ๖๐	ล้าน(ลบ.ม) %	๑๑,๐๙๔ } +๑๑%	๔,๔๗ } + ๗%	๓,๓๙๐ } + ๑๓%	๕๐๙ } + ๗%	๑,๖๙๖ } + ๙%	๖,๐๗๗ } + ๑๑%	๓๘,๕๕๔ } + ๘%
๒ พ.ค. ๖๐	ล้าน(ลบ.ม) %	๔,๕%	๓๓%	๔๑%	๓๔%	๖๔%	๗๔%	๕๔%
น้ำในอ่างปี ๕๘	ล้าน(ลบ.ม) %	๑๑,๕๗๔ } -๔%	๒,๘๗ } + ๙%	๒,๗๘๓ } + ๔%	๑๓๓ } + ๑๘%	๑,๐๕๕ } ๐%	๔,๕๙๔ } + ๑๘%	๓๖,๔๓๑ } + ๐%
๒ พ.ค. ๕๘	ล้าน(ลบ.ม) %	๔๙%	๒๔%	๓๗%	๑๖%	๖๔%	๕๖%	๕๔%

ที่มาข้อมูล : กรมชลประทาน ตารางสรุปข้อมูลอ่างขนาดใหญ่ทั่วประเทศ ([http://water.rid.go.th/flood/flood/res\\_table.htm](http://water.rid.go.th/flood/flood/res_table.htm))



หมายเหตุ ๑. อ่างที่มีปริมาณน้ำต่ำกว่า ๕๐% ของความจุมี ๒๓ อ่าง คือ ๑.แม่กวัง (๑๓%) ๒.คลองสี่ียด (๒๐%) ๓.ลำตะคอง (๒๔%) ๔.ป่าสัก (๒๕%) ๕.ลำปาว (๒๖%) ๖.ขุนด่านฯ (๒๙%) ๗.ลำแซะ (๒๙%) ๘.แควน้อย (๓๒%) ๙.นฤปดินทรจินดา (๓๒%) ๑๐.แม่จัด (๓๓%) ๑๑.น้ำพุ (๓๓%) ๑๒.ประแสร์ (๓๔%) ๑๓.น้ำอูน (๓๖%) ๑๔.ลำพระเพลิง (๓๙%) ๑๕.มูลบน (๔๐%) ๑๖.แก่งกระจาน (๔๒%) ๑๗.ภูมิพล (๔๒%) ๑๘.ห้วยหลวง (๔๓%) ๑๙.ปราณบุรี (๔๓%) ๒๐.อุบลรัตน์ (๔๔%) ๒๑.ลำนางรอง (๔๖%) ๒๒.วชิราลงกรณ์ (๔๘%) และ ๒๓.จุฬารามณ์ (๔๙%)

๒. อ่างที่มีปริมาณน้ำเก็บกักตั้งแต่ ๘๐% ของความจุ มี ๑ อ่าง ได้แก่ ๑.บางกลาง (๘๑%)

## ๓. สรุปสถานการณ์น้ำในแม่น้ำและลุ่มน้ำสำคัญ

กรมชลประทาน : (<http://www.rid.go.th/๒๐๑๙/>)

- สรุปสถานการณ์น้ำทั่วประเทศ (ศูนย์ประมวลวิเคราะห์สถานการณ์น้ำ: สรุปสถานการณ์น้ำประจำวัน) (๒ พ.ค.๖๐) : สถานีนน้ำท่าที่อยู่ในเกณฑ์น้ำน้อย ได้แก่ สถานี P.๑ จ.เชียงใหม่ สถานี P.๗A จ.กำแพงเพชร, สถานี P.๑๗ จ.นครสวรรค์, สถานี W.๕A จ.ตาก, สถานี Y.๑ C จ.แพร่, สถานี N.๑ จ.น่าน, สถานี Kgt.๑๐ จ.สระแก้ว, สถานี M.๙ จ.ศรีสะเกษ, สถานี M.๖A จ.บุรีรัมย์, สถานี M.๗ จ.อุบลราชธานี, สถานี Kgt.๓ จ.ปราจีนบุรี, สถานี X.๑๕๘ จ.ชุมพร และสถานี X.๑๑๕A จ.นครราชสีมา สถานีนน้ำท่าที่อยู่ในเกณฑ์ปกติ ได้แก่ สถานี Y.๑๖ จ.พิษณุโลก, สถานี N.๕A จ.พิษณุโลก, สถานี N.๖๗ จ.นครสวรรค์ และสถานี X.๓๗A จ.สุราษฎร์ธานี แนวโน้มระดับน้ำ แม่น้ำปิง แม่น้ำวัง แม่น้ำพระสทิธิ แม่น้ำบางปะกง แม่น้ำท่าเสา แม่น้ำตาปี และแม่น้ำโก-ลก มีแนวโน้มระดับน้ำลดลง แม่น้ำมูล มีแนวโน้มระดับน้ำทรงตัว แม่น้ำยม และแม่น้ำน่าน มีแนวโน้มระดับน้ำเพิ่มขึ้น

กรมทรัพยากรน้ำ : (<http://www.dwr.go.th/home>)

สำนักวิจัย พัฒนา และอุทกวิทยา (<http://division.dwr.go.th/brdh/>)

- ระบบปฏิบัติการเฝ้าระวัง และเตือนภัยล่วงหน้า น้ำหลาก - ดินถล่ม (Early Warning) ณ วันที่ ๒ พ.ค. ๖๐ : - ไม่มีการเตือนภัย -  
- สถานการณ์น้ำในแม่น้ำโขง (MRC: Mekong River Commission) ณ วันที่ ๑ พ.ค. ๖๐ ที่สถานีเชียงแสน เชียงคาน ทองคาย นครพนม มุกดาหาร และโขงเจียม วัดระดับน้ำได้ ๒.๖๑, ๖.๖๕, ๓.๗๑, ๒.๖๒, ๒.๖๙ และ ๒.๖๕ เมตร ตามลำดับ เปรียบเทียบกับตลิ่ง มีค่าเท่ากับ -๑๐.๑๙, -๙.๓๕, -๘.๕๙, -๙.๘๘, -๙.๓๑ และ -๑๑.๘๕ เมตร ตามลำดับ แนวโน้มระดับน้ำท่า สถานีนครพนม มุกดาหาร และโขงเจียม มีแนวโน้มระดับน้ำเพิ่มขึ้น สถานีเชียงแสน และเชียงคาน มีแนวโน้มระดับน้ำลดลง สถานีหนองคาย มีแนวโน้มระดับน้ำทรงตัว

ศูนย์ป้องกันวิกฤติน้ำ (<http://mekhala.dwr.go.th/main/>) และ line:รายงานสถานการณ์น้ำ : ระบบติดตามและเฝ้าระวังสถานการณ์น้ำ ประกอบด้วย

- โครงการสำรวจติดตั้งระบบตรวจวัดสถานภาพน้ำทางไกลอัตโนมัติ (ในกลุ่มน้ำ) ได้แก่  
- สถานการณ์น้ำของสถานีโทรมาตรลุ่มน้ำเจ้าพระยา (ณ วันที่ ๑ พ.ค.๖๐) ลุ่มน้ำเจ้าพระยา ปัจจุบันสถานการณ์น้ำในลำน้ำโดยทั่วไปยังคงอยู่ในภาวะปกติ (ระดับน้ำต่ำกว่าระดับตลิ่งต่ำสุด) แต่มีบางพื้นที่มีระดับน้ำลดลงกว่าเมื่อวาน

- สถานการณ์น้ำของสถานีโทรมาตรลุ่มน้ำยม-น่าน (ณ วันที่ ๒ พ.ค.๖๐) ลุ่มน้ำยม-น่าน ปัจจุบันสถานการณ์น้ำในลำน้ำน่าน อยู่ในภาวะปกติ (ระดับน้ำต่ำกว่าระดับตลิ่งต่ำสุด) ส่วนสถานการณ์น้ำในลำน้ำยมอยู่ในภาวะเฝ้าระวังน้ำแล้ง ระดับน้ำในลำน้ำยม ส่วนใหญ่มีแนวโน้มทรงตัว ส่วนระดับน้ำในลำน้ำน่าน ส่วนใหญ่มีแนวโน้มเพิ่มขึ้น
- สถานการณ์น้ำของสถานีโทรมาตรลุ่มน้ำบางปะกง-ปราจีนบุรี (ณ วันที่ ๒ พ.ค.๖๐) ลุ่มน้ำบางปะกง ปัจจุบันสถานการณ์น้ำในลำน้ำโดยทั่วไปยังคงอยู่ในภาวะปกติ (ระดับน้ำต่ำกว่าระดับตลิ่งต่ำสุด) ระดับน้ำในลำน้ำส่วนใหญ่มีแนวโน้มเพิ่มขึ้น
- สถานการณ์น้ำของสถานีโทรมาตรลุ่มน้ำโขง ชี มูล (ณ วันที่ ๒ พ.ค.๖๐) ลุ่มน้ำโขง ชี มูล ปัจจุบันสถานการณ์น้ำในลำน้ำโดยทั่วไปยังคงอยู่ในภาวะปกติ (ระดับน้ำต่ำกว่าระดับตลิ่งต่ำสุด) ระดับน้ำในลำน้ำส่วนใหญ่มีแนวโน้มเพิ่มขึ้น
- สถานการณ์น้ำของสถานีโทรมาตรลุ่มน้ำทะเลสาบสงขลา (ณ วันที่ ๒ พ.ค.๖๐) ลุ่มน้ำทะเลสาบสงขลา ปัจจุบันสถานการณ์น้ำในลำน้ำโดยทั่วไปยังคงอยู่ในภาวะปกติ (ระดับน้ำต่ำกว่าระดับตลิ่งต่ำสุด) ระดับน้ำในลำน้ำส่วนใหญ่มีแนวโน้มลดลง/ทรงตัว
- โครงการจัดตั้งศูนย์ปฏิบัติการและข้อมูลเพื่อการบริหารจัดการทรัพยากรน้ำ ได้แก่
- สถานการณ์น้ำจากการเชื่อมโยงสัญญาณภาพจากกล้อง CCTV ณ วันที่ ๒ พ.ค.๖๐ : สถานการณ์น้ำทั่วไปอยู่ในเกณฑ์ปกติ โดยมีสถานีที่อยู่ในเกณฑ์เพิ่มขึ้น คือ ที่สถานีสะพาน

เฉลิมพระเกียรติ ร.๙ ๗๒ พรรษา อ.บางมูลนาก จ.พิจิตร

๔. พายุหมุน (อุตุนิยมวิทยา) - ไม่มี -

๕. สถานการณ์น้ำ สถานการณ์วิกฤติน้ำ (ข่าว) - ไม่มีเหตุการณ์ -

๖. ค่าการณ์สภาพอากาศ ๗ วัน (กรมอุตุนิยมวิทยา) ในช่วงวันที่ ๒ - ๓ พ.ค. ประเทศไทยมีอากาศร้อนกับมีอากาศร้อนจัดบางพื้นที่ โดยมีฝนฟ้าคะนองได้บางแห่ง ส่วนในช่วงวันที่ ๔ - ๘ พ.ค. ประเทศไทยตอนบนจะเกิดพายุฤดูร้อนหลายพื้นที่ โดยมีพายุฝนฟ้าคะนอง ฟ้าผ่า ลมกระโชกแรง กับมีลูกเห็บตกบางแห่ง และอากาศจะคลายความร้อนลง

๗. พื้นที่ที่ควรเฝ้าระวังเดือนกัญชวิกฤติน้ำ(น้ำท่วม กัญแล้ง) NASA (๒๔ ชั่วโมง): รายงานพื้นที่ที่อาจเกิดน้ำท่วม (๒ พ.ค.) ได้แก่ ภาคเหนือ คือ จ.พะเยา แพร่ และลำปาง ภาคใต้ คือ จ.สตูล

ปริมาณน้ำรวมทั้งประเทศ  
70,921 ล้าน ลบ.ม. (100%)



เปรียบเทียบปริมาณน้ำรวม  
กับประเทศปัจจุบัน  
ปี 60 และ ปี 62

วันที่ 2 พฤษภาคม 2560 เท่ากับ  
38,554 ล้าน ลบ.ม. หรือ เท่ากับ  
54%  
วันที่ 2 พฤษภาคม 2559 เท่ากับ  
32,480 ล้าน ลบ.ม. หรือ เท่ากับ  
46%

# รายงานสรุปสภาพน้ำในอ่างเก็บน้ำขนาดใหญ่และขนาดกลาง

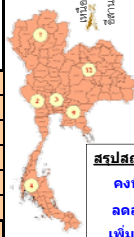
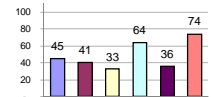
รายงานสถานการณ์ ณ. วันที่ 2 พฤษภาคม 2560

ปริมาณน้ำในอ่างที่ใช้การได้ในสปีดาคณั + มากกว่า / - น้อยกว่า สปีดาคณั ณ

657.24 ล้าน ลบ.ม.

สรุปสถานการณ์ปริมาณน้ำในอ่างเก็บน้ำที่ใช้ในทุกกรมทั้งประเทศ มากกว่าปริมาณน้ำที่ไหลเข้าอ่าง เมื่อเทียบกับสปีดาคณัที่ผ่านมา ควรใช้น้ำอย่างระมัดระวัง

% ปริมาณน้ำรวมแต่ละภาคปัจจุบัน



ภาค	สถานการณ์ปริมาณน้ำในอ่าง				ปริมาณน้ำ เปลี่ยนแปลง (ล้าน ม.³)	สถานะ
	ลดลง (แห่ง)	คงที่ (แห่ง)	เพิ่มขึ้น (แห่ง)	รวม (แห่ง)		
ภาคเหนือ	6	1	-	7	-279.00	ปริมาณน้ำในอ่างเก็บน้ำลดลง
ภาคตะวันออกเฉียงเหนือ	8	2	2	12	-102.00	ปริมาณน้ำในอ่างเก็บน้ำลดลง
ภาคกลาง	3	-	-	3	-37.00	ปริมาณน้ำในอ่างเก็บน้ำลดลง
ภาคตะวันออก	2	-	-	2	-160.00	ปริมาณน้ำในอ่างเก็บน้ำลดลง
ภาคตะวันออกเฉียงใต้	7	-	3	10	-32.24	ปริมาณน้ำในอ่างเก็บน้ำลดลง
ภาคใต้	3	-	1	4	-47.00	ปริมาณน้ำในอ่างเก็บน้ำลดลง
<b>รวมทั้งประเทศ</b>	<b>29</b>	<b>3</b>	<b>6</b>	<b>38</b>	<b>-657.24</b>	<b>ปริมาณน้ำในอ่างเก็บน้ำลดลง</b>

คงที่	3	อ่าง
ลดลง	29	อ่าง
เพิ่มขึ้น	6	อ่าง

ภาค อ่างเก็บน้ำ เชื่อม	ความจ ที่ รอก. (ล้าน ม.³)	ปริมาณน้ำ ที่ใช้งาน ไม่ได้ (ล้าน ม.³)	ใช้การ ได้จริง (ล้าน ม.³)	ปริมาณน้ำรวม		ปัจจุบัน วันที่ 2 พฤษภาคม 2560				สปีดาคณั ณ วันที่ 26 เมษายน 2560				ปริมาณน้ำ + เพิ่มขึ้น - ลดลง (ล้าน ม.³)	สถานการณ์ ในอ่าง	
				วันที่ 2 พฤษภาคม 2559	%	ปริมาณน้ำรวม		ปริมาณน้ำใช้การได้จริง		ปริมาณน้ำรวม		ปริมาณน้ำใช้การได้จริง				
						ปริมาณน้ำรวม (ล้าน ม.³)	%	ปริมาณน้ำรวม (ล้าน ม.³)	%	ปริมาณน้ำรวม (ล้าน ม.³)	%	ปริมาณน้ำรวม (ล้าน ม.³)	%			
<b>ภาคเหนือ (7)</b>																
1	ภูมิพล (2) ดาก	13,462	3,800	9,662	4,209	31%	5,658	42%	1,858	14%	5,768	43%	1,968	15%	-110.00	ลดลง
2	สิริกิติ์ (2) อุดรดิษฐ์	9,510	2,850	6,660	3,756	39%	4,862	51%	2,012	21%	4,981	52%	2,131	22%	-119.00	ลดลง
3	แม่งัด	265	12	253	30	11%	87	33%	75	28%	96	36%	84	32%	-9.00	ลดลง
4	แม่กวง เข็ญงใหม่	263	14	249	24	9%	35	13%	21	8%	41	16%	27	10%	-6.00	ลดลง
5	กุ่ม ล้างปาง	106	3	103	20	19%	58	55%	55	52%	66	62%	63	59%	-8.00	ลดลง
6	กักคองหลว	170	6	164	16	9%	97	57%	91	54%	97	57%	91	54%	-	คงที่
7	น่ายอย พืชนุโลก	939	43	896	259	28%	297	32%	254	27%	324	35%	281	30%	-27.00	ลดลง
<b>รวมภาคเหนือ 34.85%</b>																
<b>ภาคตะวันออกเฉียงเหนือ (12)</b>																
8	ห้วยหลวง อุดรธานี	136	7	129	16	12%	58	43%	51	38%	59	43%	52	38%	-1.00	ลดลง
9	น้ำพอง (2) สกลนคร	520	45	475	145	28%	188	36%	143	28%	187	36%	142	27%	1.00	เพิ่มขึ้น
10	น้ำพอง (2) สกลนคร	165	8	157	45	27%	55	33%	47	28%	55	33%	47	28%	-	คงที่
11	จำปาศักดิ์ (2) ขัยภูมิ	164	37	127	56	34%	81	49%	44	27%	79	48%	42	26%	2.00	เพิ่มขึ้น
12	อุบลรัตน์ (2) ขอนแก่น	2,431	581	1,850	546	22%	1,080	44%	499	21%	1,130	46%	549	23%	-50.00	ลดลง
13	ลำปาว กาฬสินธุ์	1,980	100	1,880	345	17%	505	26%	405	20%	516	26%	416	21%	-11.00	ลดลง
14	ลำคอง นครราชสีมา	314	22	292	79	25%	74	24%	52	17%	77	25%	55	18%	-3.00	ลดลง
15	ลำพระเพลิง นครราชสีมา	155	1	154	34	22%	61	39%	60	39%	65	42%	64	41%	-4.00	ลดลง
16	มูลบน นครราชสีมา	141	7	134	35	25%	56	40%	49	35%	58	41%	51	36%	-2.00	ลดลง
17	ลำพระนคร นครราชสีมา	275	7	268	54	20%	80	29%	73	27%	83	30%	76	28%	-3.00	ลดลง
18	ลำมูลบน บุรีรัมย์	121	3	118	58	48%	56	46%	53	44%	56	46%	53	44%	-	คงที่
19	สิรินธร (2) อุบลราชธานี	1,966	831	1,135	941	48%	1,096	56%	265	13%	1,127	57%	296	15%	-31.00	ลดลง
<b>รวมภาคตะวันออกเฉียงเหนือ 11.80%</b>																
<b>ภาคกลาง (3)</b>																
20	ป่าสักชลสิทธิ์ ลพบุรี	960	3	957	257	27%	241	25%	238	25%	270	28%	267	28%	-29.00	ลดลง
21	ทับเสลา อุทัยธานี	160	17	143	44	28%	82	51%	65	41%	83	52%	66	41%	-1.00	ลดลง
22	กระเสียว สุพรรณบุรี	240	40	200	56	23%	124	52%	84	35%	131	55%	91	38%	-7.00	ลดลง
<b>รวมภาคกลาง 1.92%</b>																
<b>ภาคตะวันออก (2)</b>																
23	ศรีนครินทร์ (2) กาญจนบุรี	17,745	10,265	7,480	11,933	67%	12,698	72%	2,433	14%	12,762	72%	2,497	14%	-64.00	ลดลง
24	วชิราลงกรณ (2) กาญจนบุรี	8,860	3,012	5,848	3,927	44%	4,248	48%	1,236	14%	4,344	49%	1,332	15%	-96.00	ลดลง
<b>รวมภาคตะวันออก 37.51%</b>																
<b>ภาคตะวันออก (6+4)</b>																
25	ขุนด่าน นครนายก	224	5.00	219	66	29%	64	29%	59	26%	70	31%	65	29%	-6.00	ลดลง
26	คลองสียัด ฉะเชิงเทรา	420	30.00	390	79	19%	85	20%	55	13%	89	21%	59	14%	-4.00	ลดลง
27	บางพระ (3) ชลบุรี	117	12.00	105	23	20%	68	58%	56	48%	70	60%	58	50%	-2.00	ลดลง
28	หนองปลาไหล(3) ระยอง	164	13.75	150	90	55%	98	60%	84	51%	97	59%	83	51%	1.00	เพิ่มขึ้น
29	ประแสร์ (3) ระยอง	295	20.00	275	154	52%	99	34%	79	27%	104	35%	84	28%	-5.00	ลดลง
30	มาบประชัน (3) ระยอง	17	0.72	16	7	45%	8	47%	7	42%	7	45%	6.74	41%	0.27	เพิ่มขึ้น
31	หนองค้อ (3) ระยอง	21	1.00	20	2	11%	12	57%	11	52%	13	60%	11.90	56%	-0.79	ลดลง
32	ดอกกรวย (3) ระยอง	79	3.00	76	21	27%	48	60%	45	57%	50	63%	46.79	59%	-1.81	ลดลง
33	คลองใหญ่ (3) ระยอง	45	3.00	42	28	61%	24	53%	21	46%	24	53%	20.88	46%	0.08	เพิ่มขึ้น
34	นคมค้นธรจินดา ปราจีนบุรี	295	19.00	276	-	0%	95	32%	76	26%	109	37%	90.00	31%	-14.00	ลดลง
<b>รวมภาคตะวันออก 2.37%</b>																
<b>ภาคใต้ (4)</b>																
35	แก่งกระจาน เพชรบุรี	710	65	645	222	31%	296	42%	231	33%	301	42%	236	33%	-5.00	ลดลง
36	ปราณบุรี ประจวบคีรีขันธ์	391	18	373	64	16%	170	43%	152	39%	171	44%	153	39%	-1.00	ลดลง
37	รัชชประภา (2) สุราษฎร์ธานี	5,639	1,352	4,287	4,059	72%	4,438	79%	3,086	55%	4,482	79%	3,130	56%	-44.00	ลดลง
38	บางลาง (2) ยะลา	1,454	276	1,178	779	54%	1,173	81%	897	62%	1,170	80%	894	61%	3.00	เพิ่มขึ้น
<b>รวมภาคใต้ 11.55%</b>																
<b>รวมทั้งประเทศ 100%(38) 70,921 23,532 47,388 32,480 46% 38,554 54% 15,022 21% 39,212 55% 15,680 22% -657.24</b>																

ที่มาข้อมูล : ตารางสรุปสภาพน้ำในอ่างเก็บน้ำขนาดใหญ่ทั่วประเทศ และตารางสรุปสภาพน้ำในอ่างเก็บน้ำภาคตะวันออก กรมชลประทาน

### หมายเหตุ :

- อ่างเก็บน้ำขนาดใหญ่ หมายถึง อ่างเก็บน้ำที่มีความจุตั้งแต่ 100 ล้าน ลบ.ม. ขึ้นไป
- เป็นอ่างเก็บน้ำอยู่ในความรับผิดชอบของการไฟฟ้าฝ่ายผลิตแห่งประเทศไทย (10) นอกนั้นอยู่ในความรับผิดชอบของกรมชลประทาน (28)
- เป็นอ่างเก็บน้ำขนาดกลางที่มีความสำคัญต่อการอุตสาหกรรมและการประปาฯ ของลุ่มน้ำชายฝั่งทะเลตะวันออก
- ที่มา : กรมชลประทาน และการไฟฟ้าฝ่ายผลิตแห่งประเทศไทย
- จังหวัดที่มีอ่างเก็บน้ำขนาดใหญ่มีจำนวน 26 จังหวัด ไม่มี 50 จังหวัด

รอก. หมายถึง ระดับเก็บกักของอ่าง



ศูนย์เผยแพร่



ศูนย์ป้องกันกักตุนน้ำ กรมทรัพยากรน้ำ

### ลำดับของเขื่อนตามความจุ

- ศรีนครินทร์ 2.ภูมิพล 3.สิริกิติ์ 4.วชิราลงกรณ 5.รัชชประภา
- ลพบุรี 7.สิรินธร 8.บางลาง 9.ลำปาว 10.ป่าสัก

### ลำดับของเขื่อนตามปริมาณน้ำใช้การได้

- ภูมิพล 2.ศรีนครินทร์ 3.สิริกิติ์ 4.วชิราลงกรณ 5.รัชชประภา
- ลำปาว 7.ลพบุรี 8.บางลาง 9.สิรินธร 10.ป่าสัก