

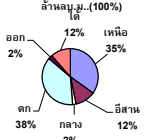
รายงานสรุปสภาพน้ำในอ่างเก็บน้ำขนาดใหญ่และขนาดกลาง

รายงานสถานการณ์ ณ วันที่ 2 พฤศจิกายน 2566

ปริมาณน้ำในอ่างที่ใช้การได้ในสัปดาห์นี้ + มากกว่า / - น้อยกว่า สัปดาห์ก่อน 868.23 ล้าน ลบ.ม.

สรุปสถานการณ์ปริมาณน้ำในอ่างเก็บน้ำที่ใช้ในทุกระบบทั่วประเทศ มากกว่า ปริมาณน้ำที่ในเขื่อนอ่างเก็บน้ำ เนื่องจากมีปริมาณน้ำที่มากกว่า การใช้น้ำอย่างระมัดระวัง

ปริมาณน้ำรวมทั่วประเทศ 71,090 ล้าน ลบ.ม. (100%)

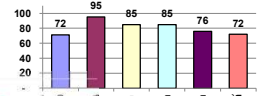


เปรียบเทียบปริมาณน้ำรวมทั่วประเทศ ปัจจุบัน ปี 66 และ ปี 65

วันที่ 2 พฤศจิกายน 2566 เท่ากับ 56,629 ล้าน ลบ.ม. หรือ เกือบ 80%

วันที่ 2 พฤศจิกายน 2565 เท่ากับ 59,546 ล้าน ลบ.ม. หรือ เกือบ 84%

% ปริมาณน้ำรวมแต่ละภาคปัจจุบัน



ภาค	สถานการณ์ปริมาณน้ำในอ่าง				ปริมาณน้ำเปลี่ยนแปลง (ล้าน ม.³)	สถานะ
	ลดลง (แห่ง)	คงที่ (แห่ง)	เพิ่มขึ้น (แห่ง)	รวม (แห่ง)		
ภาคเหนือ	-	-	7	7	661.31	ปริมาณน้ำในอ่างเก็บน้ำเพิ่มขึ้น
ภาคตะวันออกเฉียงเหนือ	5	1	6	12	-49.07	ปริมาณน้ำในอ่างเก็บน้ำลดลง
ภาคกลาง	-	-	3	3	16.98	ปริมาณน้ำในอ่างเก็บน้ำเพิ่มขึ้น
ภาคตะวันออก	-	-	2	2	162.04	ปริมาณน้ำในอ่างเก็บน้ำเพิ่มขึ้น
ภาคตะวันตก	4	-	6	10	12.26	ปริมาณน้ำในอ่างเก็บน้ำเพิ่มขึ้น
ภาคใต้	-	-	4	4	64.71	ปริมาณน้ำในอ่างเก็บน้ำเพิ่มขึ้น
รวมทั้งประเทศ	9	1	28	38	868.23	ปริมาณน้ำในอ่างเก็บน้ำเพิ่มขึ้น



สรุปสถานการณ์ปริมาณน้ำในอ่าง	
คงที่	1 อ่าง
ลดลง	9 อ่าง
เพิ่มขึ้น	28 อ่าง

ภาค	อ่างเก็บน้ำ	ความจุ (ล้าน ม.³)	ปริมาณน้ำที่ใช้งานได้ (ล้าน ม.³)	ใช้การได้จริง (ล้าน ม.³)	ปริมาณน้ำรวม วันที่ 2 พฤศจิกายน 2565		ปัจจุบัน วันที่ 2 พฤศจิกายน 2566				สัปดาห์ก่อน วันที่ 27 ตุลาคม 2566				ปริมาณน้ำเปลี่ยนแปลง + เพิ่มขึ้น / - ลดลง (ล้าน ม.³)	สถานการณ์ปริมาณน้ำในอ่าง
					%	%	ปริมาณน้ำรวม		ปริมาณน้ำใช้การได้จริง		ปริมาณน้ำรวม		ปริมาณน้ำใช้การได้จริง			
							ปริมาณน้ำ (ล้าน ม.³)	%	ปริมาณน้ำ (ล้าน ม.³)	%	ปริมาณน้ำ (ล้าน ม.³)	%	ปริมาณน้ำ (ล้าน ม.³)	%		
ภาคเหนือ (8)																
1	ภูมิพล (2) ดาก	13,462	3,800	9,662	11,986	89%	9,905	74%	6,105	63%	9,460	70%	5,660	59%	445.00	เพิ่มขึ้น
2	สิริกิติ์ (2) อุดตลิ่ง	9,510	2,850	6,660	6,861	72%	6,042	64%	3,192	48%	5,969	63%	3,119	47%	73.00	เพิ่มขึ้น
3	แม่งัด เขื่อนใหม่	265	12	253	268	101%	283	107%	271	107%	280	106%	268	106%	2.66	เพิ่มขึ้น
4	แม่กวัง เขื่อนใหม่	263	14	249	241	92%	195	74%	181	73%	187	71%	173	70%	7.59	เพิ่มขึ้น
5	กิ่วลม ลำปาง	106	3	103	99	93%	102	96%	99	96%	101	95%	98	95%	1.00	เพิ่มขึ้น
6	กิ่วตองนา ลำปาง	170	6	164	177	104%	182	107%	176	107%	172	101%	166	101%	10.00	เพิ่มขึ้น
7	แควน้อย พันญ์โลก	939	43	896	957	102%	931	99%	888	99%	907	97%	864	96%	24.00	เพิ่มขึ้น
8	แม่เม็ก ลำปาง	110	16	94	110	100%	114	104%	98	104%	112	101%	96	102%	2.52	เพิ่มขึ้น
รวมภาคเหนือ 34.85%		24,825	6,744	18,081	20,699	83%	17,754	72%	11,010	61%	17,188	69%	10,348	57%	661.31	เพิ่มขึ้น
ภาคตะวันออกเฉียงเหนือ (12)																
8	บ้านหลวง อุดรธานี	136	7	129	128	94%	129	95%	122	95%	129	95%	122	95%	-	คงที่
9	น้ำจูน สกลนคร	520	45	475	381	73%	459	88%	414	87%	463	89%	418	88%	-4.72	ลดลง
10	น้ำจูน (2) สกลนคร	165	8	157	89	54%	146	89%	138	88%	145	88%	137	87%	1.01	เพิ่มขึ้น
11	จันทรินทร์ (2) ชัยภูมิ	164	37	127	151	92%	135	82%	98	77%	131	80%	94	74%	4.45	เพิ่มขึ้น
12	บุรฉัตร (2) ขอนแก่น	2,431	581	1,850	2,855	117%	2,642	109%	2,061	111%	2,730	112%	2,149	116%	-88.61	ลดลง
13	ลำน้ำว้า กายสิทธิ์	1,980	100	1,880	1,816	92%	1,992	101%	1,892	101%	1,949	98%	1,849	98%	43.29	เพิ่มขึ้น
14	ลำตะคอง นครราชสีมา	314	22	292	350	111%	193	61%	171	59%	191	61%	169	58%	2.00	เพิ่มขึ้น
15	ลำพระเพลิง นครราชสีมา	155	1	154	143	92%	110	71%	109	71%	110	71%	109	71%	0.13	เพิ่มขึ้น
16	มูลขาม นครราชสีมา	141	7	134	138	98%	86	61%	79	59%	87	62%	80	60%	-1.00	ลดลง
17	ลำพระนครราชสีมา	275	7	268	265	96%	148	54%	141	53%	151	55%	144	54%	-3.00	ลดลง
18	ลำน้ำมูลบุรีรัมย์	121	3	118	122	101%	75	62%	72	61%	74	61%	71	60%	0.16	เพิ่มขึ้น
19	สิรินธร (2) อุดรธานี	1,966	831	1,135	1,774	90%	1,859	95%	1,028	91%	1,862	95%	1,031	91%	-2.78	ลดลง
รวมภาคตะวันออกเฉียงเหนือ 11.80%		8,369	1,649	6,720	8,212	98%	7,974	95%	6,325	94%	8,023	96%	6,374	95%	-49.07	ลดลง
ภาคกลาง (3)																
20	ป่าสักชลสิทธิ์ ลพบุรี	960	3	957	975	102%	1,017	106%	1,014	106%	1,008	105%	1,005	105%	9.85	เพิ่มขึ้น
21	พันเสลา สุโขทัย	160	17	143	161	101%	66	41%	49	34%	63	39%	46	32%	3.33	เพิ่มขึ้น
22	กระเสียว สุพรรณบุรี	299	99	200	299	100%	122	41%	23	12%	118	40%	19	10%	3.80	เพิ่มขึ้น
รวมภาคกลาง 1.92%		1,419	119	1,300	1,435	101%	1,205	85%	1,086	77%	1,188	84%	1,069	82%	16.98	เพิ่มขึ้น
ภาคตะวันออก (2)																
23	ศรีนครินทร์ (2) กาญจนบุรี	17,745	10,265	7,480	15,967	90%	14,548	82%	4,283	57%	14,430	81%	4,165	56%	118.11	เพิ่มขึ้น
24	วีรชาสงคราม (2) กาญจนบุรี	8,860	3,012	5,848	6,276	71%	7,988	90%	4,976	85%	7,944	90%	4,932	84%	43.93	เพิ่มขึ้น
รวมภาคตะวันออก 37.51%		26,605	13,277	13,328	22,243	84%	22,536	85%	9,259	69%	22,374	84%	9,097	68%	162.04	เพิ่มขึ้น
ภาคตะวันออก (6+4)																
25	ขุนด่าน นครนายก	224	5.00	219	223	100%	224	100%	219	100%	225	100%	220	100%	-0.10	ลดลง
26	คลองสิชล จะเข้เขรา	420	30.00	390	386	92%	162	38%	132	34%	161	38%	131	34%	0.38	เพิ่มขึ้น
27	นางพระ (3) ชลบุรี	117	12.00	105	113	97%	77	66%	65	62%	73	63%	61	58%	3.50	เพิ่มขึ้น
28	หนองปลาไหล (3) ระยอง	164	13.75	150	182	111%	151	92%	137	91%	144	88%	130	87%	7.02	เพิ่มขึ้น
29	ประแสร์ (3) ระยอง	295	20.00	275	274	93%	283	96%	263	96%	286	97%	266	97%	-2.72	ลดลง
30	นาบพระชัน (3) ชลบุรี	17	0.72	16	16	99%	10	62%	10	60%	9	57%	8.69	55%	0.86	เพิ่มขึ้น
31	หนองค้อ (3) ชลบุรี	21	1.00	20	23	107%	11	50%	10	48%	11	52%	10.22	50%	-0.44	ลดลง
32	คลองกราม (3) ระยอง	79	3.00	76	80	101%	51	64%	48	62%	49	61%	45.84	60%	1.83	เพิ่มขึ้น
33	คลองใหญ่ (3) ระยอง	45	3.00	42	41	89%	29	64%	26	61%	31	67%	27.55	65%	-1.45	ลดลง
34	นฤมิตรหรือจินดา ปทุมธานี	295	19.00	276	296	100%	273	93%	254	92%	270	91%	250.63	91%	3.37	เพิ่มขึ้น
รวมภาคตะวันออก 2.37%		1,678	107	1,570	1,634	97%	1,271	76%	1,163	74%	1,258	75%	1,151	73%	12.26	เพิ่มขึ้น
ภาคใต้ (4)																
35	แก่งกระจาน เพชรบุรี	710	65	645	531	75%	485	68%	420	65%	471	66%	406	63%	13.70	เพิ่มขึ้น
36	ปราณบุรี ประจวบคีรีขันธ์	391	18	373	264	68%	163	42%	145	39%	152	39%	134	36%	11.00	เพิ่มขึ้น
37	ห้วยทราย (2) สทราภูธรธานี	5,639	1,352	4,287	3,755	67%	4,394	78%	3,042	71%	4,370	78%	3,018	70%	23.31	เพิ่มขึ้น
38	นางลาง (2) ะลา	1,454	276	1,178	772	53%	847	58%	571	48%	830	57%	554	47%	16.70	เพิ่มขึ้น
รวมภาคใต้ 11.55%		8,194	1,711	6,483	5,322	65%	5,889	72%	4,178	64%	5,824	71%	4,113	63%	64.71	เพิ่มขึ้น
รวมทั้งประเทศ 100%(38)		71,090	23,607	47,482	59,546	84%	56,629	80%	33,020	70%	30,132	42%	32,152	68%	868.23	เพิ่มขึ้น

ที่มาข้อมูล : ตารางสรุปสภาพน้ำในอ่างเก็บน้ำขนาดใหญ่ทั่วประเทศ และตารางสรุปสภาพน้ำในอ่างเก็บน้ำภาคตะวันออก กรมชลประทาน

หมายเหตุ :

- 1) อ่างเก็บน้ำขนาดใหญ่ หมายถึง อ่างเก็บน้ำที่มีความจุตั้งแต่ 100 ล้าน ลบ.ม. ขึ้นไป
- 2) เป็นอ่างเก็บน้ำอยู่ในความรับผิดชอบของการไฟฟ้าฝ่ายผลิตแห่งประเทศไทย(10) นอกนั้นอยู่ในความรับผิดชอบของกรมชลประทาน(28)
- 3) เป็นอ่างเก็บน้ำขนาดกลางที่มีความสำคัญต่ออุตสาหกรรมและการประปา ของลุ่มน้ำชายฝั่งทะเลตะวันออก
- 4) จังหวัดที่มีอ่างเก็บน้ำขนาดใหญ่มีจำนวน 26 จังหวัด ไม่มี 50 จังหวัด
- 5) ที่มา : กรมชลประทาน และการไฟฟ้าฝ่ายผลิตแห่งประเทศไทย

รศ. นายชัย สอนิชจำเริญกุลของอ่าง



ศูนย์เฝ้าระวังและประเมินสถานการณ์น้ำ กรมชลประทาน

ลำดับของเขื่อนตามความ

- 1.ศรีนครินทร์ 2.ภูมิพล 3.สิริกิติ์ 4.วีรชาสงคราม 5.รัชชประภา 6.บุรฉัตร 7.สิรินธร 8.นางลาง 9.ลำปาว 10.ป่าสัก

ลำดับของเขื่อนตามปริมาณน้ำใช้การได้

- 1.ภูมิพล 2.ศรีนครินทร์ 3.สิริกิติ์ 4.วีรชาสงคราม 5.รัชชประภา 6.ลำปาว 7.บุรฉัตร 8.นางลาง 9.สิรินธร 10.ป่าสัก