

### รายงานสรุปสภาพน้ำในอ่างเก็บน้ำขนาดใหญ่และขนาดกลาง

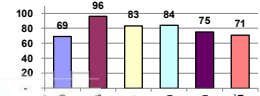
รายงานสถานการณ์ ณ วันที่ 26 ตุลาคม 2566



ปริมาณน้ำในอ่างที่ใช้การได้ในสัปดาห์นี้ + มากกว่า / - น้อยกว่า สัปดาห์ก่อน 795.69 ล้าน ลบ.ม.

สรุปสถานการณ์ปริมาณน้ำในอ่างเก็บน้ำที่ใช้ในกิจกรรมไม่ประเทหามากกว่า ปริมาณน้ำที่ไหลเข้าอ่าง เนื่องจากมีจำนวนฝายกั้นน้ำที่ต่ำกว่า การใช้น้ำอย่างระมัดระวัง

% ปริมาณน้ำรวมแต่ละภาคจังหวัด



สรุปสถานการณ์ปริมาณน้ำในอ่าง
คงที่ 1 อ่าง
ลดลง 14 อ่าง
เพิ่มขึ้น 23 อ่าง

ภาค	สถานการณ์ปริมาณน้ำในอ่าง				ปริมาณน้ำเปลี่ยนแปลง (ล้าน ม.³)	สถานะ
	ลดลง (แห่ง)	คงที่ (แห่ง)	เพิ่มขึ้น (แห่ง)	รวม (แห่ง)		
ภาคเหนือ	1	-	6	7	491.64	ปริมาณน้ำในอ่างเก็บน้ำเพิ่มขึ้น
ภาคตะวันออกเฉียงเหนือ	10	1	1	12	-125.26	ปริมาณน้ำในอ่างเก็บน้ำลดลง
ภาคกลาง	-	-	3	3	103.70	ปริมาณน้ำในอ่างเก็บน้ำเพิ่มขึ้น
ภาคตะวันตก	-	-	2	2	226.70	ปริมาณน้ำในอ่างเก็บน้ำเพิ่มขึ้น
ภาคตะวันออก	3	-	7	10	21.30	ปริมาณน้ำในอ่างเก็บน้ำเพิ่มขึ้น
ภาคใต้	-	-	4	4	77.61	ปริมาณน้ำในอ่างเก็บน้ำเพิ่มขึ้น
รวมทั้งประเทศ	14	1	23	38	795.69	ปริมาณน้ำในอ่างเก็บน้ำเพิ่มขึ้น

ภาค อ่างเก็บน้ำ ชื่อ	ความจุ รก. (ล้าน ม.³)	ปริมาณน้ำ ที่ใช้งานได้ (ล้าน ม.³)	ใช้การ ได้จริง (ล้าน ม.³)	ปริมาณน้ำรวม วันที่ 26 ตุลาคม 2566		ปัจจุบัน วันที่ 26 ตุลาคม 2566				สัปดาห์ก่อน วันที่ 20 ตุลาคม 2566				ปริมาณน้ำ ปริมาณน้ำ -ลดลง (ล้าน ม.³)	สถานการณ์ ปริมาณน้ำ ในอ่าง
				%	ปริมาณน้ำรวม	ปริมาณน้ำรวม		ปริมาณน้ำรวม		ปริมาณน้ำรวม		ปริมาณน้ำรวม			
						ปริมาณน้ำ (%)	%	ปริมาณน้ำ (%)	%	ปริมาณน้ำ (%)	%	ปริมาณน้ำ (%)	%		
<b>ภาคเหนือ (8)</b>															
1 ภูมิพล (2) ดาก	13,462	3,800	9,662	11,864	88%	9,416	70%	5,616	58%	9,102	68%	5,302	55%	314.00	เพิ่มขึ้น
2 สิริกิต (2) อุดตาคัด	9,510	2,850	6,660	6,848	72%	5,965	63%	3,115	47%	5,915	62%	3,065	46%	50.00	เพิ่มขึ้น
3 แม้งัด เขื่อนใหม่	265	12	253	265	100%	280	106%	268	106%	272	103%	260	103%	7.32	เพิ่มขึ้น
4 แม่กวัง เขื่อนใหม่	263	14	249	238	90%	187	71%	173	69%	183	70%	169	68%	3.36	เพิ่มขึ้น
5 กว๊าม ลำปาง	106	3	103	101	95%	100	94%	97	94%	102	96%	99	96%	-2.00	ลดลง
6 กว๊านมา ลำปาง	170	6	164	179	105%	172	101%	166	101%	165	97%	159	97%	7.00	เพิ่มขึ้น
7 แดงน้อย พันทองโลก	939	43	896	956	102%	904	96%	861	96%	888	95%	845	94%	16.00	เพิ่มขึ้น
8 แม่เม็ก ลำปาง	110	16	94	111	101%	112	102%	96	102%	113	103%	97	103%	-0.98	ลดลง
<b>รวมภาคเหนือ 34.85%</b>	<b>24,825</b>	<b>6,744</b>	<b>18,081</b>	<b>20,562</b>	<b>83%</b>	<b>17,135</b>	<b>69%</b>	<b>10,391</b>	<b>57%</b>	<b>16,740</b>	<b>67%</b>	<b>9,900</b>	<b>55%</b>	<b>491.64</b>	<b>เพิ่มขึ้น</b>
<b>ภาคตะวันออกเฉียงเหนือ (12)</b>															
8 บ้านหลวง อุดรธานี	136	7	129	130	96%	129	95%	122	95%	130	96%	123	95%	-0.68	ลดลง
9 นาจวน สกลนคร	520	45	475	391	75%	465	89%	420	88%	473	91%	428	90%	-7.87	ลดลง
10 นาทุ่ง (2) สกลนคร	165	8	157	88	54%	146	88%	138	88%	148	89%	140	89%	-2.01	ลดลง
11 จันทบูรณ์ (2) ชัยภูมิ	164	37	127	153	94%	130	79%	93	73%	129	78%	92	72%	1.48	เพิ่มขึ้น
12 อุมลรัตน์ (2) ขอนแก่น	2,431	581	1,850	2,997	123%	2,742	113%	2,161	117%	2,798	115%	2,217	120%	-55.20	ลดลง
13 ลำบัว กาฬสินธุ์	1,980	100	1,880	1,836	93%	1,952	99%	1,852	98%	2,008	101%	1,908	101%	-56.45	ลดลง
14 ลำดอง นครราชสีมา	314	22	292	359	114%	191	61%	169	58%	192	61%	170	58%	-1.00	ลดลง
15 ลำพระเพลิง นครราชสีมา	155	1	154	146	94%	110	71%	109	71%	111	71%	110	71%	-0.21	ลดลง
16 ลำนาน นครราชสีมา	141	7	134	141	100%	87	62%	80	60%	88	62%	81	60%	-1.00	ลดลง
17 ลำพระนครราชสีมา	275	7	268	271	99%	151	55%	144	54%	153	56%	146	54%	-2.00	ลดลง
18 ลำนางรอง บุรีรัมย์	121	3	118	122	101%	74	61%	71	60%	75	62%	72	61%	-0.32	ลดลง
19 สีรินธร (2) อุดรธานี	1,966	831	1,135	1,790	91%	1,853	94%	1,022	90%	1,853	94%	1,022	90%	-	คงที่
<b>รวมภาคตะวันออกเฉียงเหนือ 11.80%</b>	<b>8,369</b>	<b>1,649</b>	<b>6,720</b>	<b>8,425</b>	<b>101%</b>	<b>8,031</b>	<b>96%</b>	<b>6,382</b>	<b>95%</b>	<b>8,156</b>	<b>97%</b>	<b>6,507</b>	<b>97%</b>	<b>-125.26</b>	<b>ลดลง</b>
<b>ภาคกลาง (3)</b>															
20 ป่าสักลลหิณี ลพบุรี	960	3	957	1,006	105%	1,001	104%	998	104%	904	94%	901	94%	97.02	เพิ่มขึ้น
21 พันเสลา สุโขทัย	160	17	143	162	101%	62	39%	45	32%	59	37%	42	29%	3.28	เพิ่มขึ้น
22 กระเสียว สุพรรณบุรี	299	99	200	302	101%	118	39%	19	10%	115	38%	16	8%	3.40	เพิ่มขึ้น
<b>รวมภาคกลาง 1.92%</b>	<b>1,419</b>	<b>119</b>	<b>1,300</b>	<b>1,470</b>	<b>104%</b>	<b>1,181</b>	<b>83%</b>	<b>1,062</b>	<b>75%</b>	<b>1,078</b>	<b>76%</b>	<b>959</b>	<b>74%</b>	<b>103.70</b>	<b>เพิ่มขึ้น</b>
<b>ภาคตะวันออก (2)</b>															
23 ศรีนครินทร์ (2) กาญจนบุรี	17,745	10,265	7,480	15,892	90%	14,404	81%	4,139	55%	14,261	80%	3,996	53%	142.96	เพิ่มขึ้น
24 ราชาลงกรณ (2) กาญจนบุรี	8,860	3,012	5,848	6,308	71%	7,933	90%	4,921	84%	7,849	89%	4,837	83%	83.74	เพิ่มขึ้น
<b>รวมภาคตะวันออก 37.51%</b>	<b>26,605</b>	<b>13,277</b>	<b>13,328</b>	<b>22,200</b>	<b>83%</b>	<b>22,337</b>	<b>84%</b>	<b>9,060</b>	<b>68%</b>	<b>22,110</b>	<b>83%</b>	<b>8,833</b>	<b>66%</b>	<b>226.70</b>	<b>เพิ่มขึ้น</b>
<b>ภาคตะวันออก (6+4)</b>															
25 ขุนด่าน นครนายก	224	5.00	219	224	100%	224	100%	219	100%	224	100%	219	100%	0.15	เพิ่มขึ้น
26 คลองสิขิต ฉะเชิงเทรา	420	30.00	390	387	92%	161	38%	131	34%	157	37%	127	33%	4.12	เพิ่มขึ้น
27 นางพระ (3) ชลบุรี	117	12.00	105	115	98%	73	62%	61	58%	68	58%	56	53%	4.58	เพิ่มขึ้น
28 หนองปลาไหล(3) ระยอง	164	13.75	150	182	111%	143	87%	129	86%	134	82%	120	80%	8.89	เพิ่มขึ้น
29 ประแสร์ (3) ระยอง	295	20.00	275	276	93%	287	97%	267	97%	287	97%	267	97%	-0.30	ลดลง
30 นานประชัน (3) ชลบุรี	17	0.72	16	17	101%	9	56%	9	54%	9	54%	8.31	52%	0.29	เพิ่มขึ้น
31 หนองค้อ (3) ชลบุรี	21	1.00	20	23	107%	11	53%	10	50%	12	55%	10.69	52%	-0.44	ลดลง
32 คลองกรม (3) ระยอง	79	3.00	76	80	100%	49	61%	46	60%	48	60%	44.72	59%	0.94	เพิ่มขึ้น
33 คลองใหญ่ (3) ระยอง	45	3.00	42	41	90%	31	68%	28	65%	32	70%	28.66	67%	-0.93	ลดลง
34 หนองหินหรงคดา ปราจีนบุรี	295	19.00	276	296	100%	270	92%	251	91%	266	90%	247.00	89%	4.00	เพิ่มขึ้น
<b>รวมภาคตะวันออก 2.37%</b>	<b>1,678</b>	<b>107</b>	<b>1,570</b>	<b>1,640</b>	<b>98%</b>	<b>1,257</b>	<b>75%</b>	<b>1,150</b>	<b>73%</b>	<b>1,236</b>	<b>74%</b>	<b>1,129</b>	<b>72%</b>	<b>21.30</b>	<b>เพิ่มขึ้น</b>
<b>ภาคใต้ (4)</b>															
35 แกลงระจัน เพชรบุรี	710	65	645	512	72%	471	66%	406	63%	459	65%	394	61%	11.82	เพิ่มขึ้น
36 ปราณบุรี ประจวบคีรีขันธ์	391	18	373	251	64%	151	39%	133	36%	145	37%	127	34%	6.00	เพิ่มขึ้น
37 ห้วยทราย (2) สาขาภูธาณี	5,639	1,352	4,287	3,735	66%	4,369	77%	3,017	70%	4,338	77%	2,966	70%	30.96	เพิ่มขึ้น
38 นางลา (2) ยะลา	1,454	276	1,178	736	51%	826	57%	550	47%	797	55%	521	44%	28.83	เพิ่มขึ้น
<b>รวมภาคใต้ 11.55%</b>	<b>8,194</b>	<b>1,711</b>	<b>6,483</b>	<b>5,235</b>	<b>64%</b>	<b>5,817</b>	<b>71%</b>	<b>4,106</b>	<b>63%</b>	<b>5,739</b>	<b>70%</b>	<b>4,028</b>	<b>62%</b>	<b>77.61</b>	<b>เพิ่มขึ้น</b>
<b>รวมทั้งประเทศ 100%(38)</b>	<b>71,090</b>	<b>23,607</b>	<b>47,482</b>	<b>59,532</b>	<b>84%</b>	<b>55,760</b>	<b>78%</b>	<b>32,152</b>	<b>68%</b>	<b>30,132</b>	<b>42%</b>	<b>31,356</b>	<b>66%</b>	<b>795.69</b>	<b>เพิ่มขึ้น</b>

ที่มาข้อมูล : ตารางสรุปสภาพน้ำในอ่างเก็บน้ำขนาดใหญ่ทั่วประเทศ และตารางสรุปสภาพน้ำในอ่างเก็บน้ำภาคตะวันออก กรมชลประทาน

#### หมายเหตุ :

- 1) อ่างเก็บน้ำขนาดใหญ่ หมายถึง อ่างเก็บน้ำที่มีความจุตั้งแต่ 100 ล้าน ลบ.ม. ขึ้นไป
  - 2) เป็นอ่างเก็บน้ำที่อยู่ในความรับผิดชอบของการไฟฟ้าฝ่ายผลิตแห่งประเทศไทย(10) นอกนั้นอยู่ในความรับผิดชอบของกรมชลประทาน(28)
  - 3) เป็นอ่างเก็บน้ำขนาดกลางที่มีความสำคัญต่ออุตสาหกรรมและภาคประชาชน ของลุ่มน้ำชายฝั่งทะเลตะวันออก
  - 4) จังหวัดที่มีอ่างเก็บน้ำขนาดใหญ่มีจำนวน 26 จังหวัด ใหญ่ 50 จังหวัด
  - 5) ที่มา : กรมชลประทาน และการไฟฟ้าฝ่ายผลิตแห่งประเทศไทย
- รศ. หนวยดี ระดับชำนาญการ



ศูนย์เขื่อนหลวง กรมชลประทาน และประมงสำนักงานกรมการน้ำ กรมทรัพยากรน้ำ

#### ลำดับของเขื่อนตามความยาว

- 1.ศรีนครินทร์ 2.ภูมิพล 3.สิริกิต 4.ราชาลงกรณ 5.ห้วยทราย
- 6.อุบลรัตน์ 7.สีรินธร 8.นางลา 9.ลำปาง 10.ป่าสัก

#### ลำดับของเขื่อนตามปริมาณน้ำใช้การได้

- 1.ภูมิพล 2.ศรีนครินทร์ 3.สิริกิต 4.ราชาลงกรณ 5.ห้วยทราย
- 6.ลำปาง 7.อุบลรัตน์ 8.นางลา 9.สีรินธร 10.ป่าสัก