

# รายงานสรุปสภาพน้ำในอ่างเก็บน้ำขนาดใหญ่และขนาดกลาง

รายงานสถานการณ์ ณ วันที่ 25 ตุลาคม 2566

ปริมาณน้ำในอ่างที่ใช้การได้ในสัปดาห์นี้ + มากกว่า / - น้อยกว่า สัปดาห์ก่อน 890.76 ล้าน ลบ.ม.

สรุปสถานการณ์ปริมาณน้ำในอ่างเก็บน้ำที่ใช้ในทุกระบบทั่วประเทศ มากกว่า ปริมาณน้ำที่ในเขื่อนอ่างเก็บน้ำเดิม เนื่องจาก ปริมาณน้ำที่เข้ามามากกว่า การใช้น้ำอย่างระมัดระวัง

ปริมาณน้ำรวมทั่วประเทศ 71,090 ล้าน ลบ.ม. (100%)

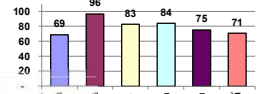


เปรียบเทียบปริมาณน้ำรวมทั่วประเทศ ปัจจุบัน วันที่ 25 และ 19 ตุลาคม 2566

วันที่ 25 ตุลาคม 2566 เท่ากับ 55,679 ล้าน ลบ.ม. หรือ เกือบ 78%

วันที่ 25 ตุลาคม 2566 เท่ากับ 59,522 ล้าน ลบ.ม. หรือ เกือบ 84%

% ปริมาณน้ำรวมแต่ละภาคปัจจุบัน



คงที่	3	อ่าง
ลดลง	11	อ่าง
เพิ่มขึ้น	24	อ่าง

ภาค	สถานการณ์ปริมาณน้ำในอ่าง				ปริมาณน้ำเปลี่ยนแปลง (ล้าน ม.³)	สถานะ
	ลดลง (แห่ง)	คงที่ (แห่ง)	เพิ่มขึ้น (แห่ง)	รวม (แห่ง)		
ภาคเหนือ	-	1	6	7	508.68	ปริมาณน้ำในอ่างเก็บน้ำเพิ่มขึ้น
ภาคตะวันออกเฉียงเหนือ	8	2	2	12	-100.81	ปริมาณน้ำในอ่างเก็บน้ำลดลง
ภาคกลาง	-	-	3	3	126.79	ปริมาณน้ำในอ่างเก็บน้ำเพิ่มขึ้น
ภาคตะวันตก	-	-	2	2	248.34	ปริมาณน้ำในอ่างเก็บน้ำเพิ่มขึ้น
ภาคตะวันออก	3	-	7	10	22.69	ปริมาณน้ำในอ่างเก็บน้ำเพิ่มขึ้น
ภาคใต้	-	-	4	4	85.07	ปริมาณน้ำในอ่างเก็บน้ำเพิ่มขึ้น
รวมทั้งประเทศ	11	3	24	38	890.76	ปริมาณน้ำในอ่างเก็บน้ำเพิ่มขึ้น

ภาค	อ่างเก็บน้ำ	ความจุ รก. (ล้าน ม.³)	ปริมาณน้ำ ที่ใช้งานได้ (ล้าน ม.³)	ใช้การ ได้จริง (ล้าน ม.³)	ปริมาณน้ำรวม วันที่ 25 ตุลาคม 2566		ปัจจุบัน วันที่ 25 ตุลาคม 2566				สัปดาห์ก่อน วันที่ 19 ตุลาคม 2566				ปริมาณน้ำเปลี่ยนแปลง (ล้าน ม.³)	สถานการณ์ ปริมาณน้ำในอ่าง
					%	%	ปริมาณน้ำรวม		ปริมาณน้ำใช้การได้จริง		ปริมาณน้ำรวม		ปริมาณน้ำใช้การได้จริง			
							ปริมาณน้ำรวม (ล้าน ม.³)	%	ปริมาณน้ำรวม (ล้าน ม.³)	%	ปริมาณน้ำรวม (ล้าน ม.³)	%	ปริมาณน้ำรวม (ล้าน ม.³)	%		
<b>ภาคเหนือ (8)</b>																
1	ภูมิพล (2) ดาก	13,462	3,800	9,662	11,843	88%	9,367	70%	5,567	58%	9,040	67%	5,240	54%	327.00	เพิ่มขึ้น
2	สิริกิติ์ (2) อุดตลิ่ง	9,510	2,850	6,660	6,841	72%	5,959	63%	3,109	47%	5,905	62%	3,055	46%	54.00	เพิ่มขึ้น
3	แม่จันทน์ เชียงใหม่	265	12	253	264	100%	280	106%	268	106%	271	102%	259	103%	8.31	เพิ่มขึ้น
4	แม่จาง เชียงใหม่	263	14	249	238	90%	186	71%	172	69%	183	69%	169	68%	2.85	เพิ่มขึ้น
5	กิ่วลม ลำปาง	106	3	103	102	96%	101	95%	98	95%	101	95%	98	95%	-	คงที่
6	กิ่วตอง ลำปาง	170	6	164	180	106%	171	101%	165	101%	163	96%	157	96%	8.00	เพิ่มขึ้น
7	แควน้อย พะเยา	939	43	896	954	102%	902	96%	859	96%	890	95%	847	95%	12.00	เพิ่มขึ้น
8	แม่จอก ลำปาง	110	16	94	111	101%	113	102%	97	103%	114	104%	98	104%	-1.54	ลดลง
<b>รวมภาคเหนือ 34.85%</b>		<b>24,825</b>	<b>6,744</b>	<b>18,081</b>	<b>20,533</b>	<b>83%</b>	<b>17,078</b>	<b>69%</b>	<b>10,334</b>	<b>57%</b>	<b>16,667</b>	<b>67%</b>	<b>9,825</b>	<b>54%</b>	<b>508.68</b>	<b>เพิ่มขึ้น</b>
<b>ภาคตะวันออกเฉียงเหนือ (12)</b>																
8	น่านหลวง อุดรธานี	136	7	129	130	96%	130	95%	123	95%	130	96%	123	95%	-0.34	ลดลง
9	น้ำจืด สกลนคร	520	45	475	393	76%	466	90%	421	89%	474	91%	429	90%	-7.09	ลดลง
10	น้ำพอง (2) สกลนคร	165	8	157	88	53%	146	88%	138	88%	148	89%	140	89%	-2.01	ลดลง
11	จำปาศักดิ์ (2) ขัยภูมิ	164	37	127	154	94%	130	79%	93	73%	128	78%	91	72%	1.66	เพิ่มขึ้น
12	บุษราคัม (2) ขอนแก่น	2,431	581	1,850	3,017	124%	2,758	113%	2,177	118%	2,778	114%	2,197	119%	-19.73	ลดลง
13	ลำน้ำว้า กาฬสินธุ์	1,980	100	1,880	1,839	93%	1,957	99%	1,857	99%	2,025	102%	1,925	102%	-67.77	ลดลง
14	ลำตะคอง นครราชสีมา	314	22	292	301	115%	190	61%	168	58%	193	61%	171	59%	-3.00	ลดลง
15	ลำพระเพลิง นครราชสีมา	155	1	154	146	94%	111	71%	110	71%	110	71%	109	71%	0.43	เพิ่มขึ้น
16	มูลขาม นครราชสีมา	141	7	134	141	100%	87	62%	80	60%	87	62%	80	60%	-	คงที่
17	ลำพระนครราชสีมา	275	7	268	272	99%	151	55%	144	54%	153	56%	146	54%	-2.00	ลดลง
18	ลำน้ำมูล บุรีรัมย์	121	3	118	122	101%	74	61%	71	60%	75	62%	72	61%	-0.96	ลดลง
19	สิรินธร (2) อุดรธานี	1,966	831	1,135	1,793	91%	1,853	94%	1,022	90%	1,853	94%	1,022	90%	-	คงที่
<b>รวมภาคตะวันออกเฉียงเหนือ 11.80%</b>		<b>8,369</b>	<b>1,649</b>	<b>6,720</b>	<b>8,456</b>	<b>101%</b>	<b>8,053</b>	<b>95%</b>	<b>6,404</b>	<b>95%</b>	<b>8,154</b>	<b>97%</b>	<b>6,505</b>	<b>97%</b>	<b>-100.81</b>	<b>ลดลง</b>
<b>ภาคกลาง (3)</b>																
20	ป่าสักชลสิทธิ์ ลพบุรี	960	3	957	1,016	106%	994	104%	991	104%	874	91%	871	91%	120.21	เพิ่มขึ้น
21	พันเสลา สุโขทัย	160	17	143	162	101%	62	39%	45	31%	59	37%	42	29%	2.88	เพิ่มขึ้น
22	กระเสียว สุพรรณบุรี	299	99	200	303	101%	118	39%	19	10%	114	38%	15	8%	3.70	เพิ่มขึ้น
<b>รวมภาคกลาง 1.92%</b>		<b>1,419</b>	<b>119</b>	<b>1,300</b>	<b>1,481</b>	<b>104%</b>	<b>1,174</b>	<b>83%</b>	<b>1,055</b>	<b>74%</b>	<b>1,048</b>	<b>74%</b>	<b>929</b>	<b>71%</b>	<b>126.79</b>	<b>เพิ่มขึ้น</b>
<b>ภาคตะวันออก (2)</b>																
23	ศรีนครินทร์ (2) กาญจนบุรี	17,745	10,265	7,480	15,880	89%	14,386	81%	4,121	55%	14,228	80%	3,963	53%	157.44	เพิ่มขึ้น
24	ราชาลงกรณ์ (2) กาญจนบุรี	8,860	3,012	5,848	6,308	71%	7,918	89%	4,906	84%	7,827	88%	4,815	82%	90.90	เพิ่มขึ้น
<b>รวมภาคตะวันออก 37.51%</b>		<b>26,605</b>	<b>13,277</b>	<b>13,328</b>	<b>22,188</b>	<b>83%</b>	<b>22,304</b>	<b>84%</b>	<b>9,027</b>	<b>68%</b>	<b>22,056</b>	<b>83%</b>	<b>8,779</b>	<b>66%</b>	<b>248.34</b>	<b>เพิ่มขึ้น</b>
<b>ภาคตะวันตก (6+4)</b>																
25	ขุนด่าน นครนายก	224	5.00	219	224	100%	224	100%	219	100%	224	100%	219	100%	-0.05	ลดลง
26	คลองสิริกิติ์ จะเข้เขรา	420	30.00	390	388	92%	161	38%	131	34%	157	37%	127	33%	4.12	เพิ่มขึ้น
27	นางพระ (3) ชลบุรี	117	12.00	105	115	98%	72	62%	60	57%	68	58%	56	53%	4.00	เพิ่มขึ้น
28	หนองปลาไหล (3) ระยอง	164	13.75	150	182	111%	141	86%	127	85%	133	81%	119	79%	8.15	เพิ่มขึ้น
29	ประแสร์ (3) ระยอง	295	20.00	275	276	93%	287	97%	267	97%	285	97%	265	97%	1.76	เพิ่มขึ้น
30	นาบพระชัน (3) ชลบุรี	17	0.72	16	17	101%	9	55%	8	53%	9	54%	8.31	52%	0.17	เพิ่มขึ้น
31	หนองค้อ (3) ชลบุรี	21	1.00	20	23	107%	11	53%	10	51%	12	55%	10.69	52%	-0.37	ลดลง
32	คลองกราม (3) ระยอง	79	3.00	76	79	100%	49	61%	46	60%	47	60%	44.47	58%	1.11	เพิ่มขึ้น
33	คลองใหญ่ (3) ระยอง	45	3.00	42	41	91%	31	68%	28	66%	32	70%	28.85	68%	-0.93	ลดลง
34	นฤมิตรหรือจินดา ปทุมธานี	295	19.00	276	297	101%	270	92%	251	91%	265	90%	246.26	89%	4.74	เพิ่มขึ้น
<b>รวมภาคตะวันตก 2.37%</b>		<b>1,678</b>	<b>107</b>	<b>1,570</b>	<b>1,641</b>	<b>98%</b>	<b>1,256</b>	<b>75%</b>	<b>1,148</b>	<b>73%</b>	<b>1,233</b>	<b>74%</b>	<b>1,126</b>	<b>72%</b>	<b>22.69</b>	<b>เพิ่มขึ้น</b>
<b>ภาคใต้ (4)</b>																
35	แก่งกระจาน เพชรบุรี	710	65	645	512	72%	469	66%	404	63%	458	64%	393	61%	11.01	เพิ่มขึ้น
36	ปราณบุรี ประจวบคีรีขันธ์	391	18	373	245	63%	151	39%	133	36%	144	37%	126	34%	7.00	เพิ่มขึ้น
37	ห้วยทราย (2) สทราฐบุรี	5,639	1,352	4,287	3,728	66%	4,367	77%	3,015	70%	4,336	77%	2,964	70%	30.85	เพิ่มขึ้น
38	นางลาง (2) ะลา	1,454	276	1,178	737	51%	826	57%	550	47%	789	54%	513	44%	36.11	เพิ่มขึ้น
<b>รวมภาคใต้ 11.55%</b>		<b>8,194</b>	<b>1,711</b>	<b>6,483</b>	<b>5,222</b>	<b>64%</b>	<b>5,812</b>	<b>71%</b>	<b>4,101</b>	<b>63%</b>	<b>5,727</b>	<b>70%</b>	<b>4,016</b>	<b>62%</b>	<b>85.07</b>	<b>เพิ่มขึ้น</b>
<b>รวมทั้งประเทศ 100%(38)</b>		<b>71,090</b>	<b>23,607</b>	<b>47,482</b>	<b>59,522</b>	<b>84%</b>	<b>55,679</b>	<b>78%</b>	<b>32,070</b>	<b>68%</b>	<b>30,132</b>	<b>42%</b>	<b>31,179</b>	<b>66%</b>	<b>890.76</b>	<b>เพิ่มขึ้น</b>

ที่มาข้อมูล : ตารางสรุปสภาพน้ำในอ่างเก็บน้ำขนาดใหญ่ทั่วประเทศ และตารางสรุปสภาพน้ำในอ่างเก็บน้ำภาคตะวันออก กรมชลประทาน

**หมายเหตุ :**

- 1) อ่างเก็บน้ำขนาดใหญ่ หมายถึง อ่างเก็บน้ำที่มีความจุตั้งแต่ 100 ล้าน ลบ.ม. ขึ้นไป
- 2) เป็นอ่างเก็บน้ำอยู่ใต้วงน้ำหรือความรับผิดชอบของการไฟฟ้าฝ่ายผลิตแห่งประเทศไทย(10) นอกนั้นอยู่ในความรับผิดชอบของกรมชลประทาน(28)
- 3) เป็นอ่างเก็บน้ำขนาดกลางที่มีความสำคัญต่อการอุตสาหกรรมและการประมง ของลุ่มน้ำชายฝั่งทะเลตะวันออก
- 4) จังหวัดที่มีอ่างเก็บน้ำขนาดใหญ่มีจำนวน 26 จังหวัด โดยมี 50 จังหวัด
- 5) ที่มา : กรมชลประทาน และการไฟฟ้าฝ่ายผลิตแห่งประเทศไทย

รก. หมายถึง ระดับน้ำเก็บกักของอ่าง



ศูนย์เฝ้าระวังและแจ้งเตือนสถานการณ์น้ำ กรมชลประทาน

**ลำดับของเขื่อนตามความยาว**

- 1.ศรีนครินทร์ 2.ภูมิพล 3.สิริกิติ์ 4.ราชาลงกรณ์ 5.ชัยปราการ
- 6.บุษราคัม 7.สิรินธร 8.นางลาง 9.ลำปาว 10.ป่าสัก

**ลำดับของเขื่อนตามปริมาณน้ำใช้การได้**

- 1.ภูมิพล 2.ศรีนครินทร์ 3.สิริกิติ์ 4.ราชาลงกรณ์ 5.ชัยปราการ
- 6.ลำปาว 7.บุษราคัม 8.นางลาง 9.สิรินธร 10.ป่าสัก