

# รายงานสรุปสภาพน้ำในอ่างเก็บน้ำขนาดใหญ่และขนาดกลาง

## รายงานสถานการณ์ ณ วันที่ 24 ตุลาคม 2566

ปริมาณน้ำในอ่างที่ใช้การได้ในสัปดาห์นี้ + มากกว่า / - น้อยกว่า สัปดาห์ก่อน 1,037.63 ล้าน ลบ.ม.

สรุปสถานการณ์ปริมาณน้ำในอ่างเก็บน้ำที่ใช้ในทุกกิจกรรมไม่ประเท มกทกฯ ปริมาณน้ำที่ไหลเข้าอ่าง เพื่อเทียบกับปริมาณที่ผ่านมา ควรใช้น้ำอย่างระมัดระวัง

ปริมาณน้ำรวมทั่วประเทศ 71,090 ล้าน ลบ.ม. (100%)

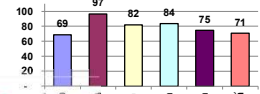


เปรียบเทียบปริมาณน้ำรวมทั่วประเทศ ปัจจุบัน กับปี 66 และ ปี 65

วันที่ 24 ตุลาคม 2566 เท่ากับ 55,587 ล้าน ลบ.ม. หรือ เกือบ 78%

วันที่ 24 ตุลาคม 2565 เท่ากับ 59,498 ล้าน ลบ.ม. หรือ เกือบ 84%

% ปริมาณน้ำรวมแต่ละภาคปัจจุบัน



ภาค	สถานการณ์ปริมาณน้ำในอ่าง				ปริมาณน้ำเปลี่ยนแปลง (ล้าน ม.³)	สถานะ
	ลดลง (แห่ง)	คงที่ (แห่ง)	เพิ่มขึ้น (แห่ง)	รวม (แห่ง)		
ภาคเหนือ	1	-	6	7	558.41	ปริมาณน้ำในอ่างเก็บน้ำเพิ่มขึ้น
ภาคตะวันออกเฉียงเหนือ	7	1	4	12	-53.81	ปริมาณน้ำในอ่างเก็บน้ำลดลง
ภาคกลาง	-	-	3	3	140.94	ปริมาณน้ำในอ่างเก็บน้ำเพิ่มขึ้น
ภาคตะวันออก	-	-	2	2	277.20	ปริมาณน้ำในอ่างเก็บน้ำเพิ่มขึ้น
ภาคตะวันออก	2	2	6	10	24.42	ปริมาณน้ำในอ่างเก็บน้ำเพิ่มขึ้น
ภาคใต้	-	-	4	4	90.47	ปริมาณน้ำในอ่างเก็บน้ำเพิ่มขึ้น
รวมทั้งประเทศ	10	3	25	38	1037.63	ปริมาณน้ำในอ่างเก็บน้ำเพิ่มขึ้น



สรุปสถานการณ์ปริมาณน้ำในอ่าง	
คงที่	3 อ่าง
ลดลง	10 อ่าง
เพิ่มขึ้น	25 อ่าง

ภาค	อ่างเก็บน้ำ	ความจุ รก. (ล้าน ม.³)	ปริมาณน้ำ ที่ใช้งานได้ (ล้าน ม.³)	ใช้การ ได้จริง (ล้าน ม.³)	ปริมาณน้ำรวม วันที่ 24 ตุลาคม 2565		ปัจจุบัน วันที่ 24 ตุลาคม 2566				สัปดาห์ก่อน วันที่ 18 ตุลาคม 2566				ปริมาณน้ำ + เพิ่มขึ้น / - ลดลง (ล้าน ม.³)	สถานการณ์ ปริมาณน้ำ ในอ่าง
					%	%	ปริมาณน้ำรวม		ปริมาณน้ำใช้การได้จริง		ปริมาณน้ำรวม		ปริมาณน้ำใช้การได้จริง			
							ปริมาณน้ำ (ล้าน ม.³)	%	ปริมาณน้ำ (ล้าน ม.³)	%	ปริมาณน้ำ (ล้าน ม.³)	%	ปริมาณน้ำ (ล้าน ม.³)	%		
<b>ภาคเหนือ (8)</b>																
1	ภูมิพล (2) ดาก	13,462	3,800	9,662	11,820	88%	9,311	69%	5,511	57%	8,954	67%	5,154	53%	357.00	เพิ่มขึ้น
2	สิริกิติ์ (2) อุดตลิ่ง	9,510	2,850	6,660	6,832	72%	5,955	63%	3,105	47%	5,880	62%	3,030	45%	75.00	เพิ่มขึ้น
3	แม่จันทน์ เชียงใหม่	265	12	253	264	100%	279	105%	267	106%	270	102%	258	102%	9.47	เพิ่มขึ้น
4	แม่จาง เชียงใหม่	263	14	249	237	90%	185	70%	171	69%	182	69%	168	67%	3.00	เพิ่มขึ้น
5	กิ่วลม ลำปาง	106	3	103	103	97%	101	95%	98	95%	102	96%	99	96%	-1.00	ลดลง
6	กิ่วตองมา ลำปาง	170	6	164	181	106%	170	100%	164	100%	161	95%	155	95%	9.00	เพิ่มขึ้น
7	เตาหม้อ พะเยา	939	43	896	954	102%	900	96%	857	96%	891	95%	848	95%	9.00	เพิ่มขึ้น
8	แม่จอก ลำปาง	110	16	94	111	101%	113	103%	97	103%	116	105%	100	106%	-3.08	ลดลง
<b>รวมภาคเหนือ 34.85%</b>		<b>24,825</b>	<b>6,744</b>	<b>18,081</b>	<b>20,502</b>	<b>83%</b>	<b>17,014</b>	<b>69%</b>	<b>10,270</b>	<b>57%</b>	<b>16,556</b>	<b>67%</b>	<b>9,712</b>	<b>54%</b>	<b>558.41</b>	<b>เพิ่มขึ้น</b>
<b>ภาคตะวันออกเฉียงเหนือ (12)</b>																
8	บ้านหลวง อุดรธานี	136	7	129	130	96%	130	95%	123	95%	130	95%	123	95%	-	คงที่
9	น้ำจูน สกลนคร	520	45	475	395	76%	468	90%	423	89%	474	91%	429	90%	-6.30	ลดลง
10	น้ำพุง (2) สกลนคร	165	8	157	88	53%	146	88%	138	88%	148	90%	140	89%	-2.21	ลดลง
11	จำปาศักดิ์ (2) ขอนแก่น	164	37	127	154	94%	130	79%	93	73%	128	78%	91	72%	1.85	เพิ่มขึ้น
12	บุษราคัม (2) ขอนแก่น	2,431	581	1,850	3,037	125%	2,778	114%	2,197	119%	2,750	113%	2,169	117%	27.66	เพิ่มขึ้น
13	ลำน้ำว้า กาฬสินธุ์	1,980	100	1,880	1,842	93%	1,966	99%	1,866	99%	2,037	103%	1,937	103%	-71.24	ลดลง
14	ลำตะคอง นครราชสีมา	314	22	292	360	115%	191	61%	169	58%	192	61%	170	58%	-1.00	ลดลง
15	ลำพระเพลิง นครราชสีมา	155	1	154	146	94%	111	72%	110	71%	110	71%	109	71%	0.86	เพิ่มขึ้น
16	มูลขาม นครราชสีมา	141	7	134	142	101%	88	62%	81	60%	87	62%	80	60%	1.00	เพิ่มขึ้น
17	ลำพระนครราชสีมา	275	7	268	273	99%	152	55%	145	54%	153	56%	146	54%	-1.00	ลดลง
18	ลำนางรอง บุรีรัมย์	121	3	118	122	101%	74	61%	71	60%	75	62%	72	61%	-0.66	ลดลง
19	สิรินธร (2) อุดรธานี	1,966	831	1,135	1,796	91%	1,848	94%	1,017	90%	1,851	94%	1,020	90%	-2.77	ลดลง
<b>รวมภาคตะวันออกเฉียงเหนือ 11.80%</b>		<b>8,369</b>	<b>1,649</b>	<b>6,720</b>	<b>8,484</b>	<b>101%</b>	<b>8,081</b>	<b>97%</b>	<b>6,432</b>	<b>96%</b>	<b>8,135</b>	<b>97%</b>	<b>6,486</b>	<b>97%</b>	<b>-53.81</b>	<b>ลดลง</b>
<b>ภาคกลาง (3)</b>																
20	ป่าสักชลสิทธิ์ ลพบุรี	960	3	957	1,019	106%	981	102%	978	102%	846	88%	843	88%	135.08	เพิ่มขึ้น
21	พันเสลา สุโขทัย	160	17	143	163	102%	61	38%	44	31%	59	37%	42	29%	2.46	เพิ่มขึ้น
22	กระเสียว สุพรรณบุรี	299	99	200	304	102%	117	39%	18	9%	114	38%	15	8%	3.40	เพิ่มขึ้น
<b>รวมภาคกลาง 1.92%</b>		<b>1,419</b>	<b>119</b>	<b>1,300</b>	<b>1,485</b>	<b>105%</b>	<b>1,160</b>	<b>82%</b>	<b>1,041</b>	<b>73%</b>	<b>1,019</b>	<b>72%</b>	<b>900</b>	<b>69%</b>	<b>140.94</b>	<b>เพิ่มขึ้น</b>
<b>ภาคตะวันออก (2)</b>																
23	ศรีนครินทร์ (2) กาญจนบุรี	17,745	10,265	7,480	15,865	89%	14,364	81%	4,099	55%	14,192	80%	3,927	52%	171.86	เพิ่มขึ้น
24	ราชาลงกรณ (2) กาญจนบุรี	8,860	3,012	5,848	6,308	71%	7,911	89%	4,899	84%	7,806	88%	4,794	82%	105.34	เพิ่มขึ้น
<b>รวมภาคตะวันออก 37.51%</b>		<b>26,605</b>	<b>13,277</b>	<b>13,328</b>	<b>22,173</b>	<b>83%</b>	<b>22,275</b>	<b>84%</b>	<b>8,998</b>	<b>68%</b>	<b>21,998</b>	<b>83%</b>	<b>8,721</b>	<b>65%</b>	<b>277.20</b>	<b>เพิ่มขึ้น</b>
<b>ภาคตะวันออก (6+4)</b>																
25	ขุนด่าน นครนายก	224	5.00	219	224	100%	224	100%	219	100%	224	100%	219	100%	-0.21	ลดลง
26	คลองสิชล จะเข้เขรา	420	30.00	390	388	92%	161	38%	131	34%	157	37%	127	33%	3.99	เพิ่มขึ้น
27	นางพระ (3) ชลบุรี	117	12.00	105	115	98%	71	61%	59	56%	67	57%	55	52%	4.00	เพิ่มขึ้น
28	หนองปลาไหล (3) ระยอง	164	13.75	150	181	111%	140	86%	126	84%	132	81%	118	79%	8.24	เพิ่มขึ้น
29	ประแสร์ (3) ระยอง	295	20.00	275	276	93%	288	98%	268	97%	286	97%	266	97%	1.68	เพิ่มขึ้น
30	นาบพระชัน (3) ชลบุรี	17	0.72	16	17	101%	9	54%	8	52%	9	54%	8.31	52%	-	คงที่
31	หนองค้อ (3) ชลบุรี	21	1.00	20	23	107%	12	55%	11	52%	12	55%	10.69	52%	-	คงที่
32	คลองกราม (3) ระยอง	79	3.00	76	78	98%	48	61%	45	59%	47	59%	43.63	57%	1.78	เพิ่มขึ้น
33	คลองใหญ่ (3) ระยอง	45	3.00	42	41	91%	31	69%	28	66%	32	70%	28.75	68%	-0.56	ลดลง
34	นฤมิตรหรือจินดา ปทุมธานี	295	19.00	276	296	100%	270	92%	251	91%	264	90%	245.49	89%	5.51	เพิ่มขึ้น
<b>รวมภาคตะวันออก 2.37%</b>		<b>1,678</b>	<b>107</b>	<b>1,570</b>	<b>1,639</b>	<b>98%</b>	<b>1,255</b>	<b>75%</b>	<b>1,147</b>	<b>73%</b>	<b>1,230</b>	<b>73%</b>	<b>1,123</b>	<b>72%</b>	<b>24.42</b>	<b>เพิ่มขึ้น</b>
<b>ภาคใต้ (4)</b>																
35	แก่งกระจาน เพชรบุรี	710	65	645	512	72%	466	66%	401	62%	456	64%	391	61%	10.17	เพิ่มขึ้น
36	ป่าแก่งกระจาน ประจวบคีรีขันธ์	391	18	373	245	63%	149	38%	131	35%	143	37%	125	34%	6.00	เพิ่มขึ้น
37	ห้วยทราย (2) สาขาภูธราณี	5,639	1,352	4,287	3,721	66%	4,361	77%	3,009	70%	4,327	77%	2,975	69%	34.01	เพิ่มขึ้น
38	นางลาว (2) ะลา	1,454	276	1,178	736	51%	825	57%	549	47%	785	54%	509	43%	40.29	เพิ่มขึ้น
<b>รวมภาคใต้ 11.55%</b>		<b>8,194</b>	<b>1,711</b>	<b>6,483</b>	<b>5,215</b>	<b>64%</b>	<b>5,801</b>	<b>71%</b>	<b>4,090</b>	<b>63%</b>	<b>5,711</b>	<b>70%</b>	<b>4,000</b>	<b>62%</b>	<b>90.47</b>	<b>เพิ่มขึ้น</b>
<b>รวมทั้งประเทศ 100%(38)</b>		<b>71,090</b>	<b>23,607</b>	<b>47,482</b>	<b>59,498</b>	<b>84%</b>	<b>55,587</b>	<b>78%</b>	<b>31,978</b>	<b>67%</b>	<b>30,132</b>	<b>42%</b>	<b>30,941</b>	<b>65%</b>	<b>1,037.63</b>	<b>เพิ่มขึ้น</b>

ที่มาข้อมูล : ตารางสรุปสภาพน้ำในอ่างเก็บน้ำขนาดใหญ่ทั่วประเทศ และตารางสรุปสภาพน้ำในอ่างเก็บน้ำภาคตะวันออก กรมชลประทาน

### หมายเหตุ :

- อ่างเก็บน้ำขนาดใหญ่ หมายถึง อ่างเก็บน้ำที่มีความจุตั้งแต่ 100 ล้าน ลบ.ม. ขึ้นไป
  - เป็นอ่างเก็บน้ำอยู่ในการรับผิดชอบของการไฟฟ้าฝ่ายผลิตแห่งประเทศไทย(10) นอกนั้นอยู่ในความรับผิดชอบของกรมชลประทาน(28)
  - เป็นอ่างเก็บน้ำขนาดกลางที่มีความสำคัญต่อการอุปโภคบริโภคและกักเก็บน้ำของลุ่มน้ำชายฝั่งทะเลตะวันออก
  - จังหวัดที่มีอ่างเก็บน้ำขนาดใหญ่มีจำนวน 26 จังหวัด ไร่ 50 จังหวัด
  - ที่มา : กรมชลประทาน และการไฟฟ้าฝ่ายผลิตแห่งประเทศไทย
- รก. หมายถึง ระดับน้ำเก็บกักของอ่าง



ศูนย์มชช. กองวิเคราะห์และประเมินสถานการณ์ กรมชลประทาน

### ลำดับของเขื่อนตามความ

- ศรีนครินทร์ 2.ภูมิพล 3.สิริกิติ์ 4.ราชาลงกรณ 5.รัชชประภา
- ลุมสิริ 7.สิรินธร 8.นางลาว 9.ลำปาว 10.ป่าสัก

### ลำดับของเขื่อนตามปริมาณน้ำใช้การได้

- ภูมิพล 2.ศรีนครินทร์ 3.สิริกิติ์ 4.ราชาลงกรณ 5.รัชชประภา
- ลำปาว 7.ลุมสิริ 8.นางลาว 9.สิรินธร 10.ป่าสัก