



ระบบติดตามสถานการณ์น้ำทางไกลอัตโนมัติ

กองวิเคราะห์และประเมินสถานการณ์น้ำ กรมทรัพยากรน้ำ กระทรวงทรัพยากรธรรมชาติและสิ่งแวดล้อม
180/3 ถนนพระรามที่ 6 ซอย 34 แขวงพญาไท เขตพญาไท กรุงเทพมหานคร 10400 โทรศัพท์ 0 2271 6000
<http://tele-songkramhuailuang.dwr.go.th>



รายงานสถานการณ์น้ำลุ่มน้ำสงครามและห้วยหลวง วันที่ 16 ตุลาคม 2566

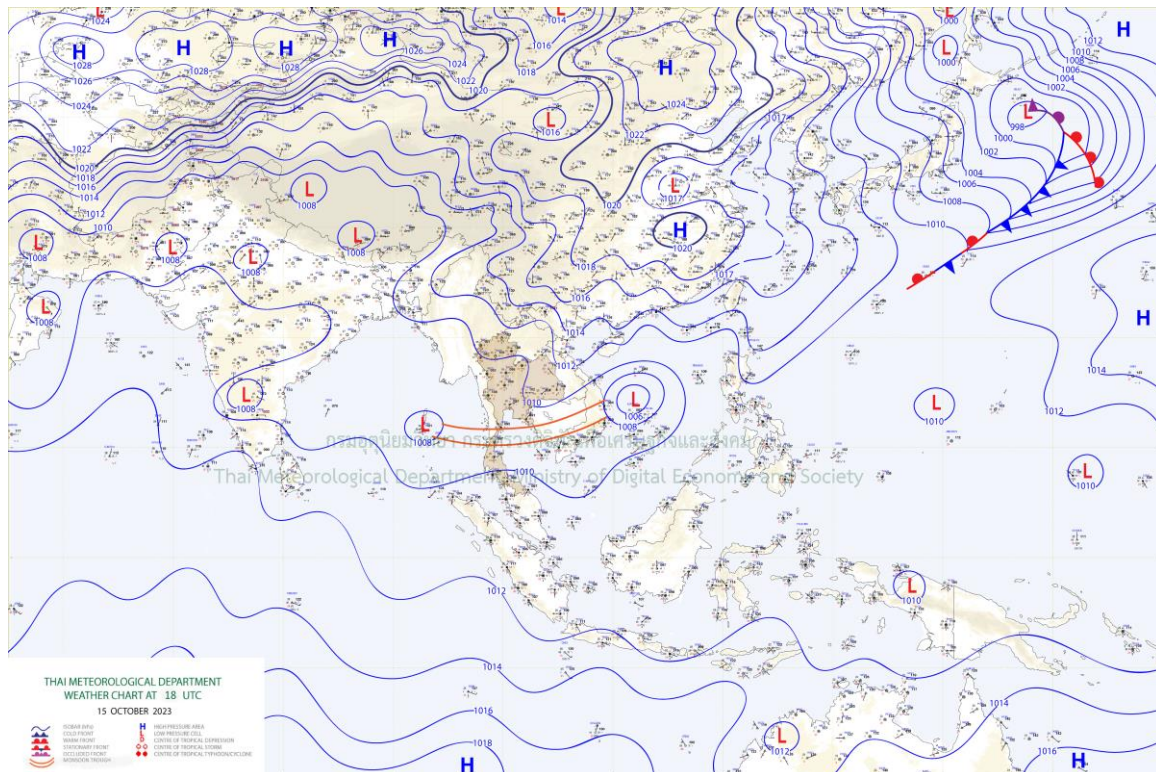
1) สภาพภูมิอากาศ (ที่มา : กรมอุตุนิยมวิทยา)

สภาพอากาศวันนี้

พยากรณ์อากาศ 24 ชั่วโมงข้างหน้า ร่องมรสุมกำลังปานกลางพาดผ่านภาคตะวันออก และภาคใต้ตอนบน เข้าสู่หย่อมความกดอากาศต่ำกำลังแรงบริเวณทะเลจีนใต้ตอนกลาง ประกอบกับมรสุมตะวันตกเฉียงใต้พัดปกคลุมทะเลอันดามัน ภาคใต้ตอนล่าง และอ่าวไทย ในขณะที่บริเวณความกดอากาศสูงหรือมวลอากาศเย็นยังคงปกคลุมภาคเหนือตอนบน และภาคตะวันออกเฉียงเหนือ ลักษณะเช่นนี้ทำให้ประเทศไทยยังคงมีฝนฟ้าคะนอง และมีฝนตกหนักถึงหนักมากบางแห่งในภาคใต้ สำหรับทะเลอันดามันและอ่าวไทยมีคลื่นสูงประมาณ 1 เมตร บริเวณที่มีฝนฟ้าคะนองคลื่นสูงมากกว่า 2 เมตร

สภาพอากาศภาคตะวันออกเฉียงเหนือ (เวลา 6:00 น.วันนี้ - 6:00 น.วันพรุ่งนี้)

มีฝนฟ้าคะนอง ร้อยละ 30 ของพื้นที่ อุณหภูมิต่ำสุด 25-27 องศาเซลเซียส อุณหภูมิสูงสุด 34-36 องศาเซลเซียส ลมแปรปรวน ความเร็ว 10-20 กม./ชม.



แผนที่อากาศ

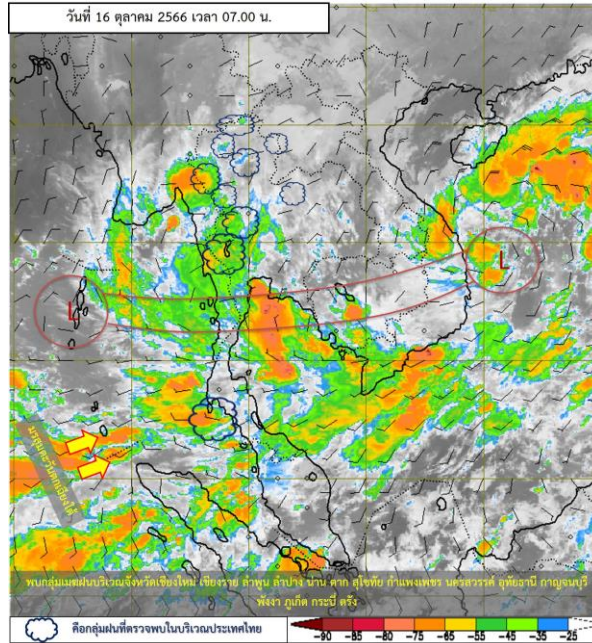


ระบบติดตามสถานการณ์น้ำทางไกลอัตโนมัติ

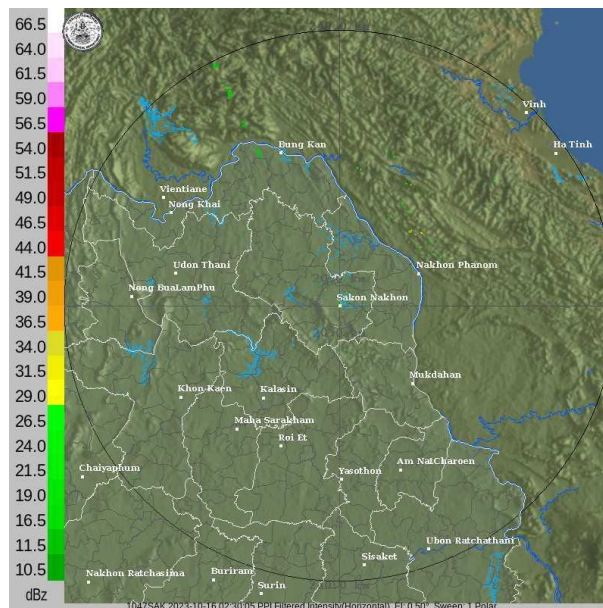
กองวิเคราะห์และประเมินสถานการณ์น้ำ กรมทรัพยากรน้ำ กระทรวงทรัพยากรธรรมชาติและสิ่งแวดล้อม
180/3 ถนนพระรามที่ 6 ซอย 34 แขวงพญาไท เขตพญาไท กรุงเทพมหานคร 10400 โทรศัพท์ 0 2271 6000
<http://tele-songkramhuailuang.dwr.go.th>



รายงานสถานการณ์น้ำลุ่มน้ำสงครามและห้วยหลวง วันที่ 16 ตุลาคม 2566



ภาพถ่ายดาวเทียม



เรดาร์ตรวจอากาศ

ภาพดาวเทียม : พบกลุ่มเมฆฝนปกคลุมบริเวณจังหวัด เชียงใหม่ เชียงราย ลำพูน ลำปาง น่าน ตาก สุโขทัย กำแพงเพชร นครสวรรค์ อุทัยธานี กาญจนบุรี พังงา ภูเก็ต กระบี่ ตรัง

ภาพเรดาร์ : เวลา 7.00 น. พบกลุ่มเมฆฝนบริเวณลุ่มน้ำสงครามและห้วยหลวง



ระบบติดตามสถานการณ์น้ำทางไกลอัตโนมัติ

กองวิเคราะห์และประเมินสถานการณ์น้ำ กรมทรัพยากรน้ำ กระทรวงทรัพยากรธรรมชาติและสิ่งแวดล้อม
180/3 ถนนพระรามที่ 6 ซอย 34 แขวงพญาไท เขตพญาไท กรุงเทพมหานคร 10400 โทรศัพท์ 0 2271 6000
<http://tele-songkramhuailuang.dwr.go.th>



รายงานสถานการณ์น้ำลุ่มน้ำสงครามและห้วยหลวง วันที่ 16 ตุลาคม 2566

2) สรุปสถานการณ์ฝน

จากข้อมูลตรวจวัดปริมาณน้ำฝนของสถานีโทรมาตรโครงการค่าใช้จ่ายในการพัฒนาระบบติดตามสถานการณ์น้ำทางไกลอัตโนมัติ (ลุ่มน้ำสงครามและห้วยหลวง) สะสม 24 ชั่วโมง ระหว่างวันที่ 15 ตุลาคม 2566 เวลา 07:00 น. ถึงวันที่ 16 ตุลาคม 2566 เวลา 07:00 น. และข้อมูลคาดการณ์ปริมาณน้ำฝนสะสม สามารถสรุปได้ดังตาราง

สถานีโทรมาตร	ที่ตั้ง	ปริมาณฝนตรวจวัดสะสม (มม.)			ปริมาณฝนคาดการณ์ล่วงหน้า (มม.)		
		ฝนเมื่อวาน	ฝน 2 วัน	ฝน 3 วัน	วันนี้	1 วัน	2 วัน
โรงเรียนชุมชนกุศุมหากไฟ	ต.กุศุมหากไฟ อ.หนองวัวซอ จ.อุดรธานี	0.0	0.0	0.0	0.0	0.0	0.0
บ้านท่าตูม	ต.หมู่ม่น อ.เมืองอุดรธานี จ.อุดรธานี	0.0	0.0	0.0	1.0	0.0	0.0
โรงเรียนอุดรธรรมานุสรณ์	ต.บ้านตาด อ.เมืองอุดรธานี จ.อุดรธานี	0.0	0.0	0.0	0.0	0.0	0.0
ตลาดปลาสินเจริญ	ต.เตาไห อ.เพ็ญ จ.อุดรธานี	0.0	0.0	0.0	0.0	0.0	0.0
โรงเรียนหนองหานวิทยา	ต.หนองหาน อ.หนองหาน จ.อุดรธานี	0.0	0.0	0.0	0.0	0.0	0.0
โรงเรียนอนุบาลทุ่งฝน	ต.ทุ่งฝน อ.ทุ่งฝน จ.อุดรธานี	0.0	0.0	0.0	0.0	0.0	0.0
บ้านโคกกระแซ	ต.นาสวรรค์ อ.บึงกาฬ จ.บึงกาฬ	0.0	0.0	2.5	4.5	0.0	0.0
โรงเรียนบ้านม่วงพิทยาคม	ต.ม่วง อ.บ้านม่วง จ.สกลนคร	0.0	0.0	5.0	0.0	0.0	0.0
บ้านหนองยาง	ต.ซาง อ.เซกา จ.บึงกาฬ	0.0	0.0	3.5	0.0	0.0	0.0
สะพานบ้านหนองบัว	ต.บ้านข่า อ.ศรีสงคราม จ.นครพนม	0.0	0.5	15.0	0.0	0.0	0.0
สะพาน นพ.4059	ต.ท่าบ่อสงคราม อ.ศรีสงคราม จ.นครพนม	0.0	0.0	3.0	0.0	0.0	0.1



ระบบติดตามสถานการณ์น้ำทางไกลอัตโนมัติ

กองวิเคราะห์และประเมินสถานการณ์น้ำ กรมทรัพยากรน้ำ กระทรวงทรัพยากรธรรมชาติและสิ่งแวดล้อม
180/3 ถนนพระรามที่ 6 ซอย 34 แขวงพญาไท เขตพญาไท กรุงเทพมหานคร 10400 โทรศัพท์ 0 2271 6000
<http://tele-songkramhuailuang.dwr.go.th>



รายงานสถานการณ์น้ำลุ่มน้ำสงครามและห้วยหลวง วันที่ 16 ตุลาคม 2566

3) สรุประดับน้ำรายวัน

จากข้อมูลตรวจวัดระดับน้ำของสถานีโทรมาตรโครงการค่าใช้จ่ายในการพัฒนาระบบติดตามสถานการณ์น้ำทางไกลอัตโนมัติ (ลุ่มน้ำสงครามและห้วยหลวง) ณ เวลา 07:00 น. ของวันที่ 16 ตุลาคม 2566 และข้อมูลระดับน้ำคาดการณ์จากแบบจำลองคณิตศาสตร์ สามารถสรุปได้ดังตาราง

สถานีโทรมาตร	ที่ตั้ง	ระดับเตือนภัย (ม.รทก.)	ข้อมูลระดับน้ำตรวจวัด (ม.รทก.)		ระดับน้ำคาดการณ์ล่วงหน้า (ม.รทก.)			
			เมื่อวาน	วันนี้	1 วัน	2 วัน	3 วัน	แนวโน้ม
สะพานทางหลวง 2314	ต.หนองวัวซอ อ.หนองวัวซอ จ.อุดรธานี	203.01	202.83	202.74	202.77	202.79	202.76	ลดลง ▼
บ้านท่าตูม	ต.หมุ่มน อ.เมืองอุดรธานี จ.อุดรธานี	171.04	171.3	171.28	171.29	171.29	171.29	เพิ่มขึ้น ▲
ตลาดปลาสินเจริญ	ต.เตาไห อ.เพ็ญ จ.อุดรธานี	160.27	159.95	159.62	159.72	159.82	159.79	เพิ่มขึ้น ▲
สะพานห้วยหลวงอนุสรณ์	ต.จุมพล อ.โพนพิสัย จ.หนองคาย	156.34	155.92	155.65	155.73	155.81	155.79	เพิ่มขึ้น ▲
สะพานดอนเชียงยืน	ต.ดงเย็น อ.บ้านดุง จ.อุดรธานี	156.03	155.17	154.87	154.96	155.05	154.94	ลดลง ▼
บ้านคำแก้ว	ต.คำแก้ว อ.โซ่พิสัย จ.บึงกาฬ	149.8	149.44	149.21	149.28	149.35	149.33	เพิ่มขึ้น ▲
บ้านหนองยาง	ต.ซาง อ.เซกา จ.บึงกาฬ	148.69	154.58	152.89	153.40	153.90	153.30	ลดลง ▼
บ้านท่าแร่	ต.โพนงาม อ.อากาศอำนวย จ.สกลนคร	140.09	144.95	144.71	144.78	144.85	144.83	เพิ่มขึ้น ▲
สะพานบ้านหนองบัว	ต.บ้านข่า อ.ศรีสงคราม จ.นครพนม	141.57	142.71	142.43	142.51	142.60	142.57	เพิ่มขึ้น ▲
สะพาน นพ.4059	ต.ท่าบ่อสงคราม อ.ศรีสงคราม จ.นครพนม	140.32	142.04	142.04	142.04	142.04	142.04	คงที่ ►
หนองสาหร่าย	ต.พนอม อ.ท่าอุเทน จ.นครพนม	143.34	144.22	143.83	143.95	144.06	143.92	ลดลง ▼



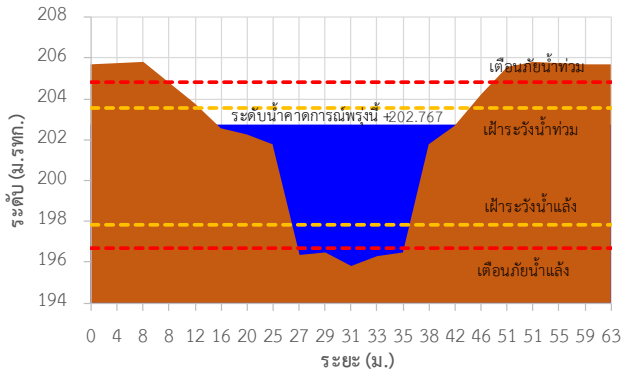
ระบบติดตามสถานการณ์น้ำทางไกลอัตโนมัติ

กองวิเคราะห์และประเมินสถานการณ์น้ำ กรมทรัพยากรน้ำ กระทรวงทรัพยากรธรรมชาติและสิ่งแวดล้อม
180/3 ถนนพระรามที่ 6 ซอย 34 แขวงพญาไท เขตพญาไท กรุงเทพมหานคร 10400 โทรศัพท์ 0 2271 6000
<http://tele-songkramhuailuang.dwr.go.th>

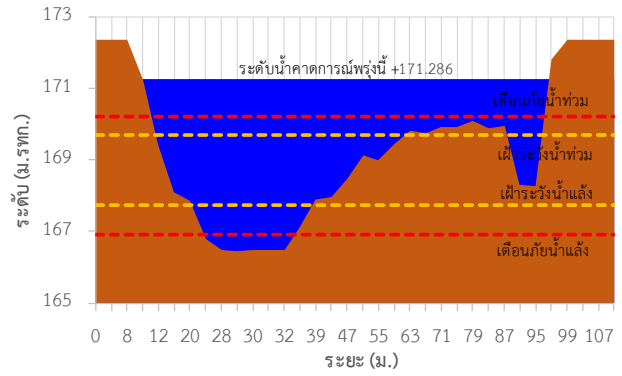


รายงานสถานการณ์น้ำลุ่มน้ำสงครามและห้วยหลวง วันที่ 16 ตุลาคม 2566

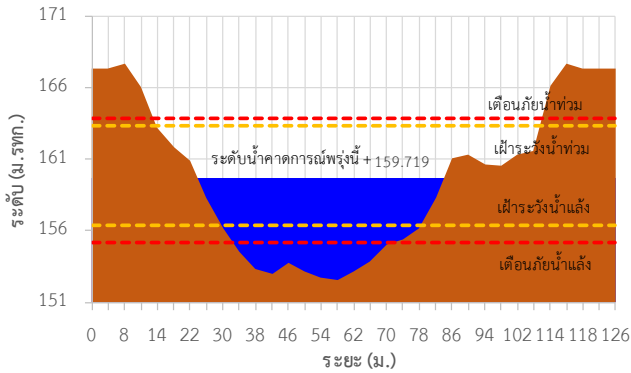
TC031505 สะพานทางหลวง 2314 ต.หนองวัวซอ อ.หนองวัวซอ จ.อุดรธานี



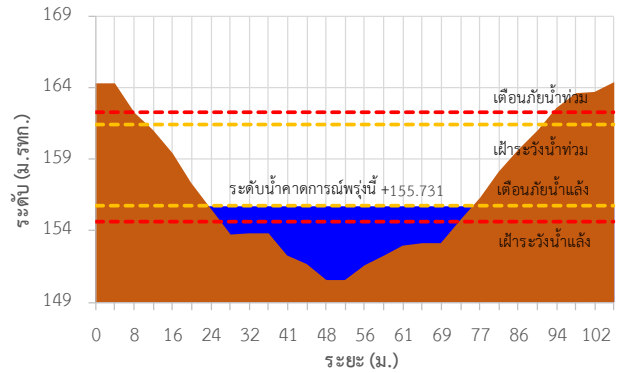
TC031506 บ้านท่าตูม ต.หมื่น อ.เมืองอุดรธานี จ.อุดรธานี



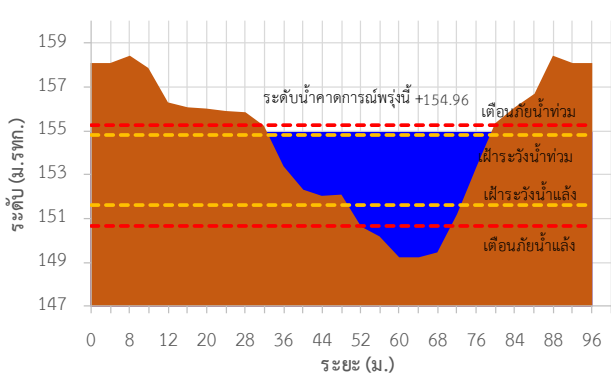
TC031702 ตลาดปลาอินเจริญ ต.เตาไห อ.เพ็ญ จ.อุดรธานี



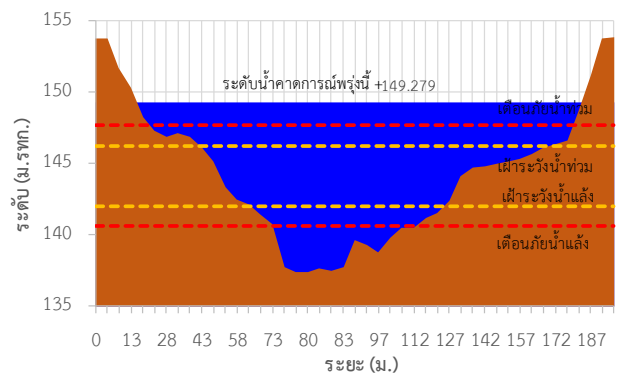
TC031703 สะพานห้วยหลวงอนุสรณ์ ต.จุมพล อ.โพนพิสัย จ.หนองคาย



TC031902 สะพานดอนเชียงยืน ต.ดงเย็น อ.บ้านดุง จ.อุดรธานี



TC031904 บ้านคำแก้ว ต.คำแก้ว อ.โซ่พิสัย จ.บึงกาฬ





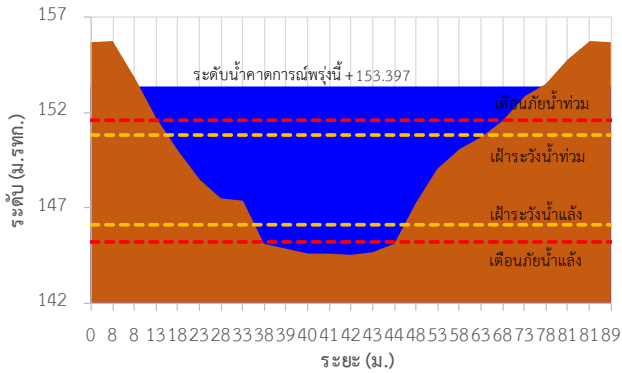
ระบบติดตามสถานการณ์น้ำทางไกลอัตโนมัติ

กองวิเคราะห์และประเมินสถานการณ์น้ำ กรมทรัพยากรน้ำ กระทรวงทรัพยากรธรรมชาติและสิ่งแวดล้อม
180/3 ถนนพระรามที่ 6 ซอย 34 แขวงพญาไท เขตพญาไท กรุงเทพมหานคร 10400 โทรศัพท์ 0 2271 6000
<http://tele-songkramhuailuang.dwr.go.th>

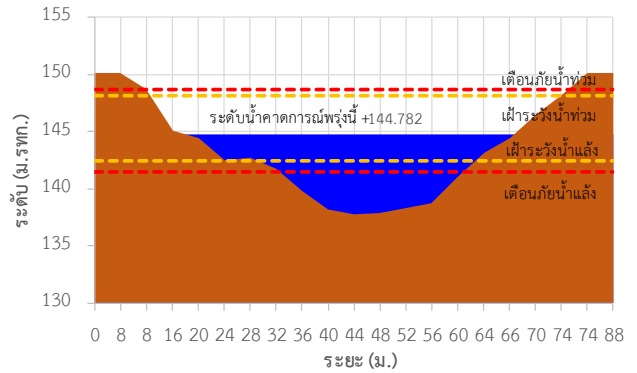


รายงานสถานการณ์น้ำลุ่มน้ำสงครามและห้วยหลวง วันที่ 16 ตุลาคม 2566

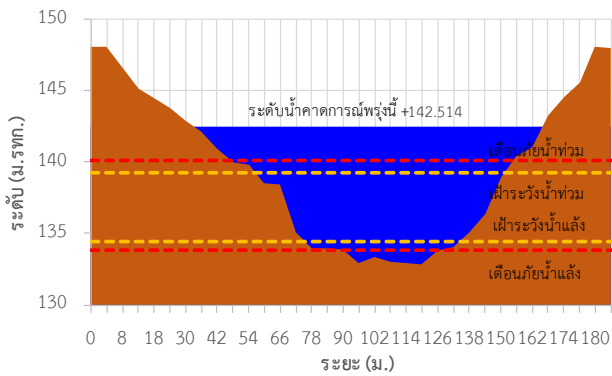
TC032002 บ้านโคกกระแซ ต.นาสวรรค์ อ.บึงกาฬ จ.บึงกาฬ



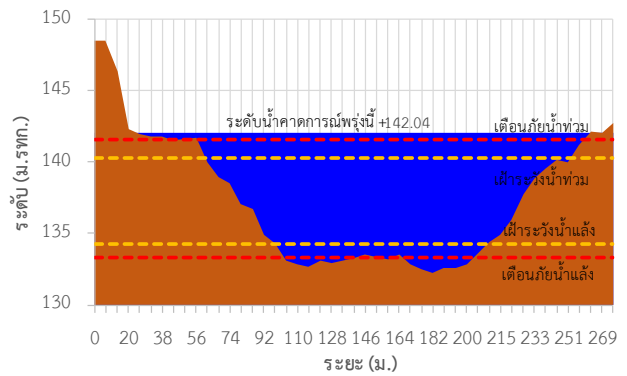
TC032202 บ้านหนองยาง ต.ซาง อ.เซกา จ.บึงกาฬ



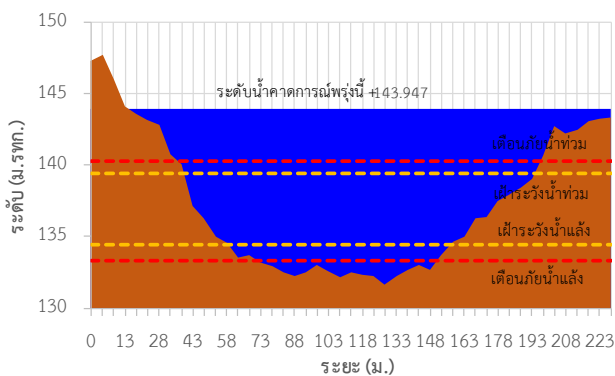
TC032301 บ้านท่าแร่ ต.โพนงาม อ.อากาศอำนวย จ.สกลนคร



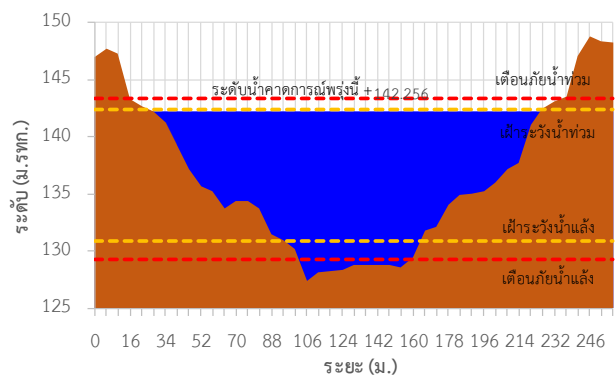
TC032501 สะพานบ้านหนองบัว ต.บ้านเช่า อ.ศรีสงคราม จ.นครพนม



TC032705 สะพาน นพ.4059 ต.ท่าบ่อสงคราม อ.ศรีสงคราม จ.นครพนม



TC032706 หนองสาหร่าย ต.พนอม อ.ท่าอุเทน จ.นครพนม





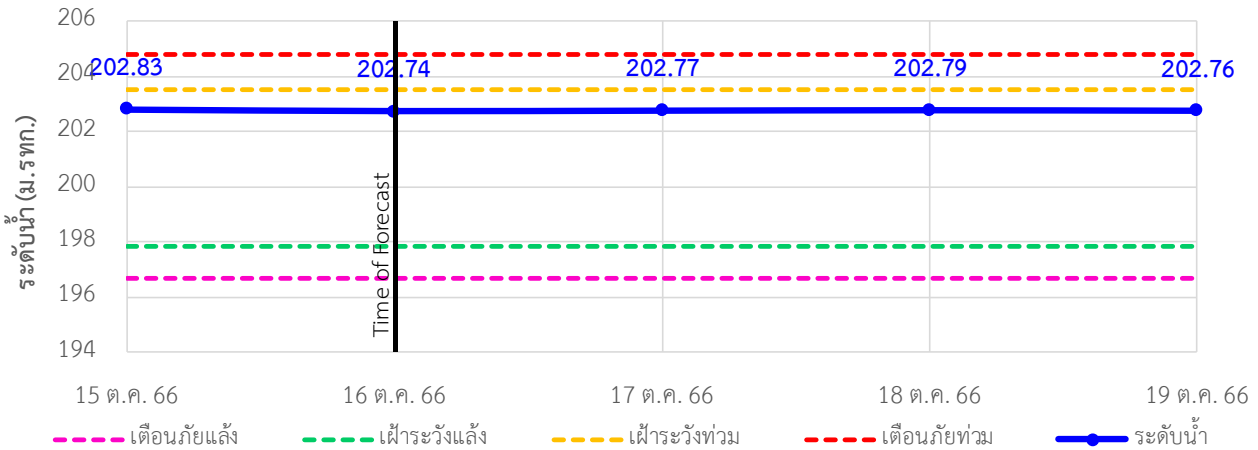
ระบบติดตามสถานการณ์น้ำทางไกลอัตโนมัติ

กองวิเคราะห์และประเมินสถานการณ์น้ำ กรมทรัพยากรน้ำ กระทรวงทรัพยากรธรรมชาติและสิ่งแวดล้อม
180/3 ถนนพระรามที่ 6 ซอย 34 แขวงพญาไท เขตพญาไท กรุงเทพมหานคร 10400 โทรศัพท์ 0 2271 6000
<http://tele-songkramhuailuang.dwr.go.th>

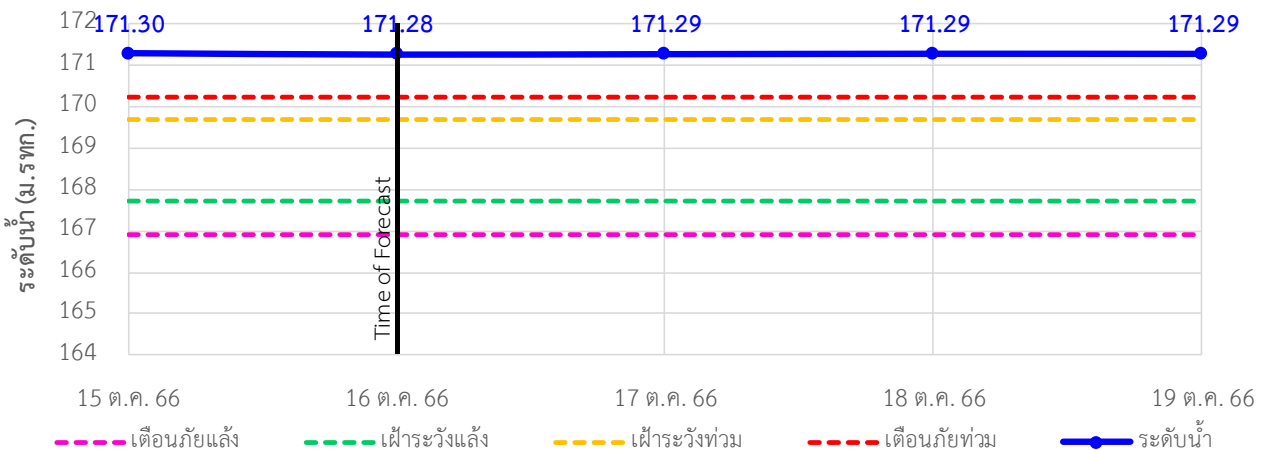


รายงานสถานการณ์น้ำลุ่มน้ำสงครามและห้วยหลวง วันที่ 16 ตุลาคม 2566

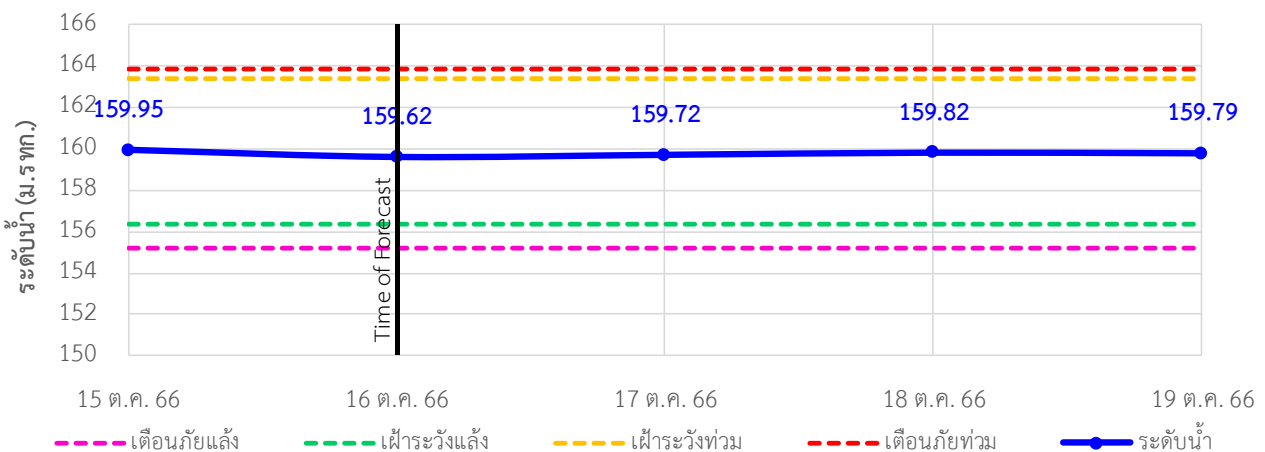
TC031505 สะพานทางหลวง 2314 ต.หนองวัวซอ อ.หนองวัวซอ จ.อุดรธานี



TC031506 บ้านท่าตูม ต.หมู่มั่น อ.เมืองอุดรธานี จ.อุดรธานี



TC031702 ตลาดปลาสินเจริญ ต.เตาไห อ.เพ็ญ จ.อุดรธานี





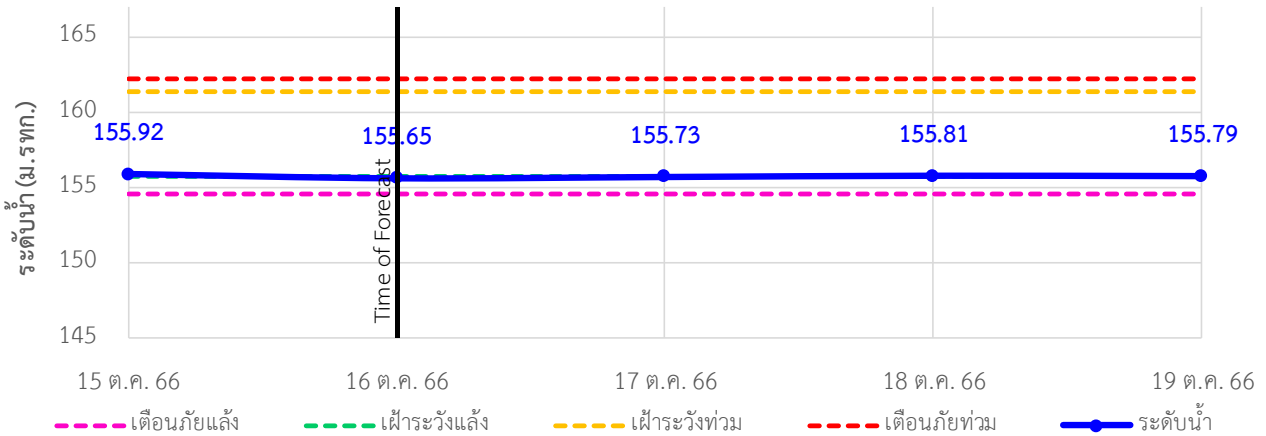
ระบบติดตามสถานการณ์น้ำทางไกลอัตโนมัติ

กองวิเคราะห์และประเมินสถานการณ์น้ำ กรมทรัพยากรน้ำ กระทรวงทรัพยากรธรรมชาติและสิ่งแวดล้อม
180/3 ถนนพระรามที่ 6 ซอย 34 แขวงพญาไท เขตพญาไท กรุงเทพมหานคร 10400 โทรศัพท์ 0 2271 6000
<http://tele-songkramhuailuang.dwr.go.th>

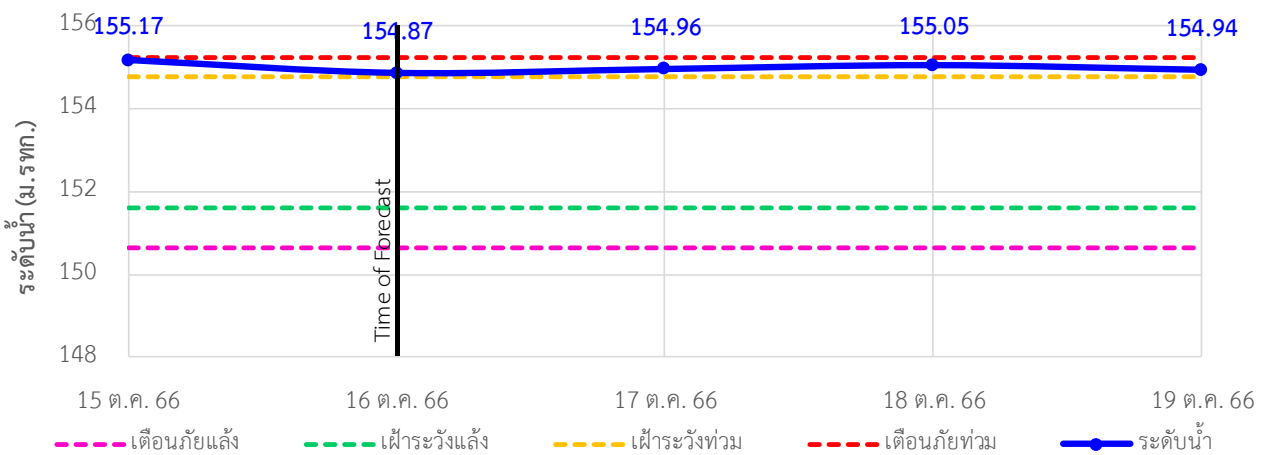


รายงานสถานการณ์น้ำลุ่มน้ำสงครามและห้วยหลวง วันที่ 16 ตุลาคม 2566

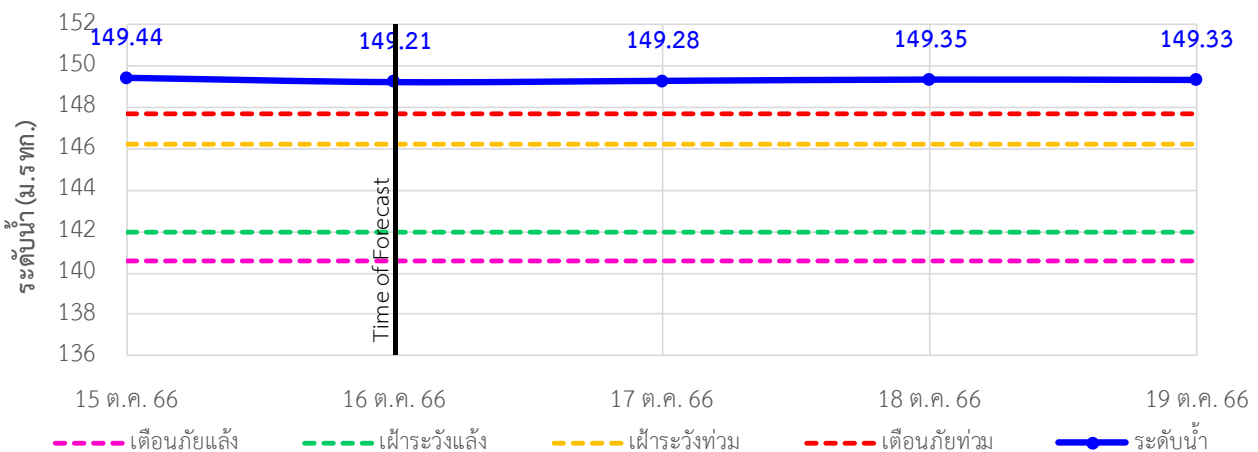
TC031703 สะพานห้วยหลวงอนุสรณ์ ต.จุมพล อ.โพนพิสัย จ.หนองคาย



TC031902 สะพานดอนเชียงยืน ต.ดงเย็น อ.บ้านดุง จ.อุดรธานี



TC031904 บ้านคำแก้ว ต.คำแก้ว อ.โซ่พิสัย จ.บึงกาฬ





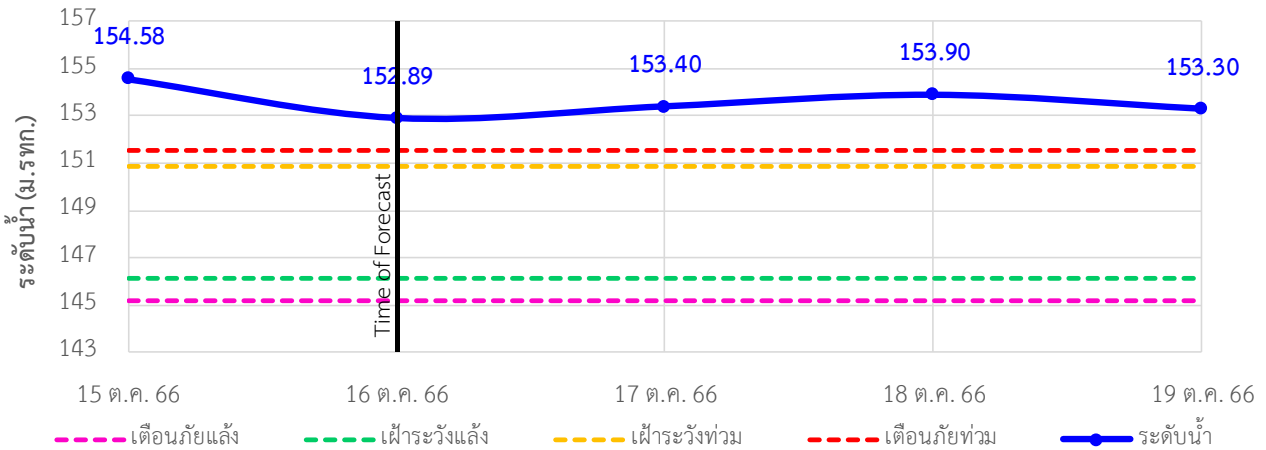
ระบบติดตามสถานการณ์น้ำทางไกลอัตโนมัติ

กองวิเคราะห์และประเมินสถานการณ์น้ำ กรมทรัพยากรน้ำ กระทรวงทรัพยากรธรรมชาติและสิ่งแวดล้อม
180/3 ถนนพระรามที่ 6 ซอย 34 แขวงพญาไท เขตพญาไท กรุงเทพมหานคร 10400 โทรศัพท์ 0 2271 6000
<http://tele-songkramhuailuang.dwr.go.th>

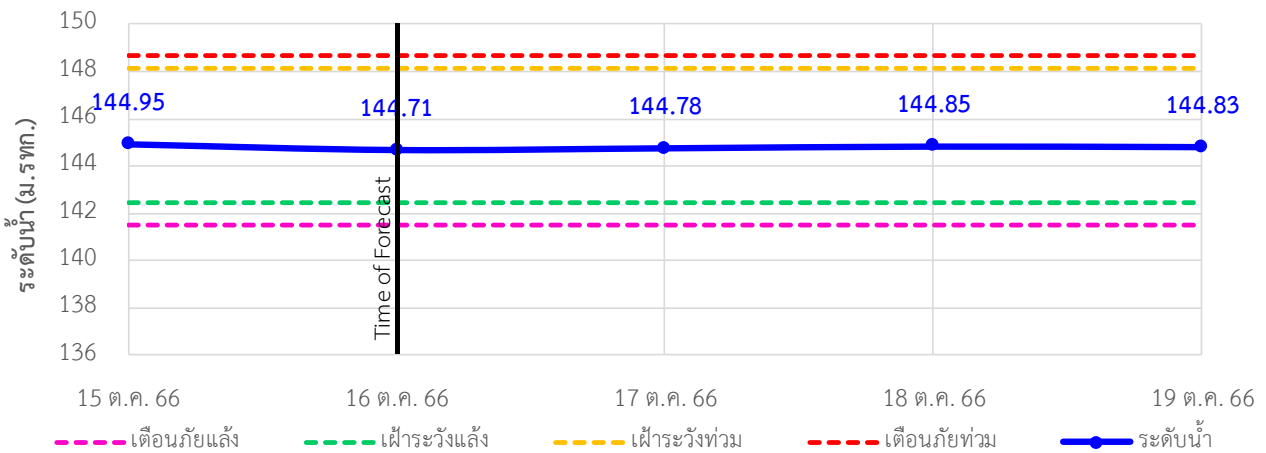


รายงานสถานการณ์น้ำลุ่มน้ำสงครามและห้วยหลวง วันที่ 16 ตุลาคม 2566

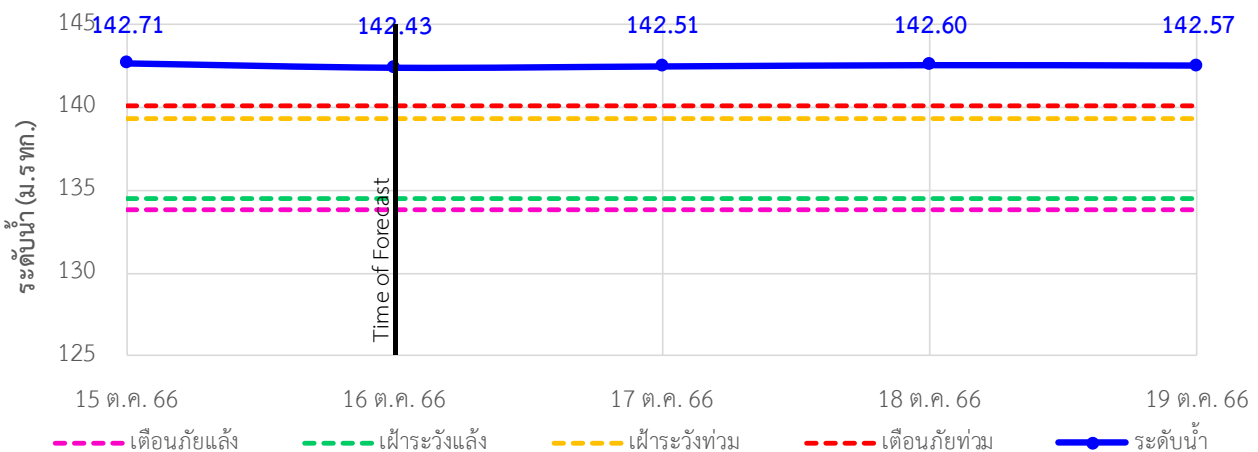
TC032002 บ้านโคกกระแซ ต.นาสวรรค์ อ.บึงกาฬ จ.บึงกาฬ



TC032202 บ้านหนองยาง ต.ซาง อ.เซกา จ.บึงกาฬ



TC032301 บ้านท่าแร่ ต.โพนงาม อ.อากาศอำนวย จ.สกลนคร





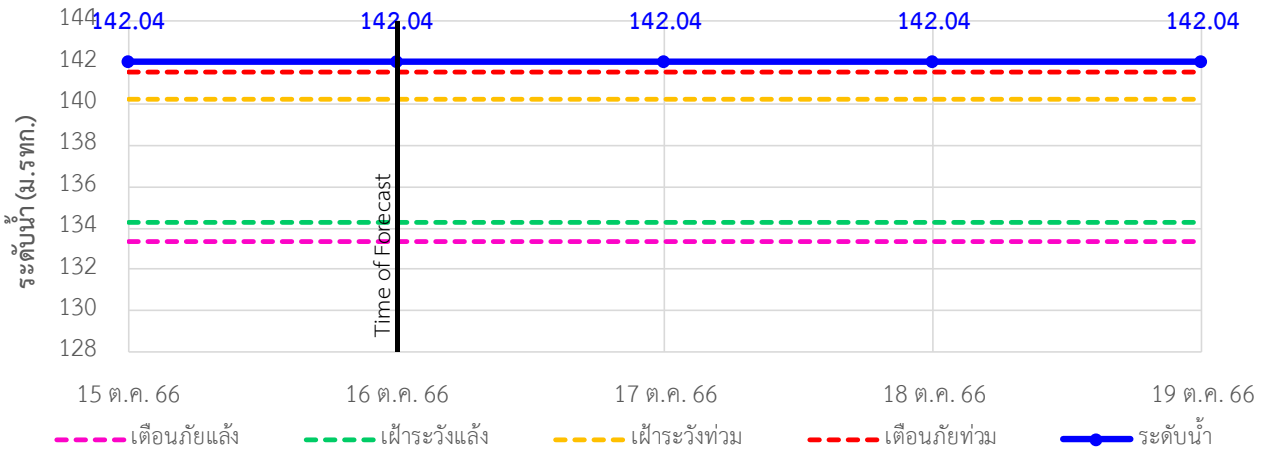
ระบบติดตามสถานการณ์น้ำทางไกลอัตโนมัติ

กองวิเคราะห์และประเมินสถานการณ์น้ำ กรมทรัพยากรน้ำ กระทรวงทรัพยากรธรรมชาติและสิ่งแวดล้อม
180/3 ถนนพระรามที่ 6 ซอย 34 แขวงพญาไท เขตพญาไท กรุงเทพมหานคร 10400 โทรศัพท์ 0 2271 6000
<http://tele-songkramhuailuang.dwr.go.th>

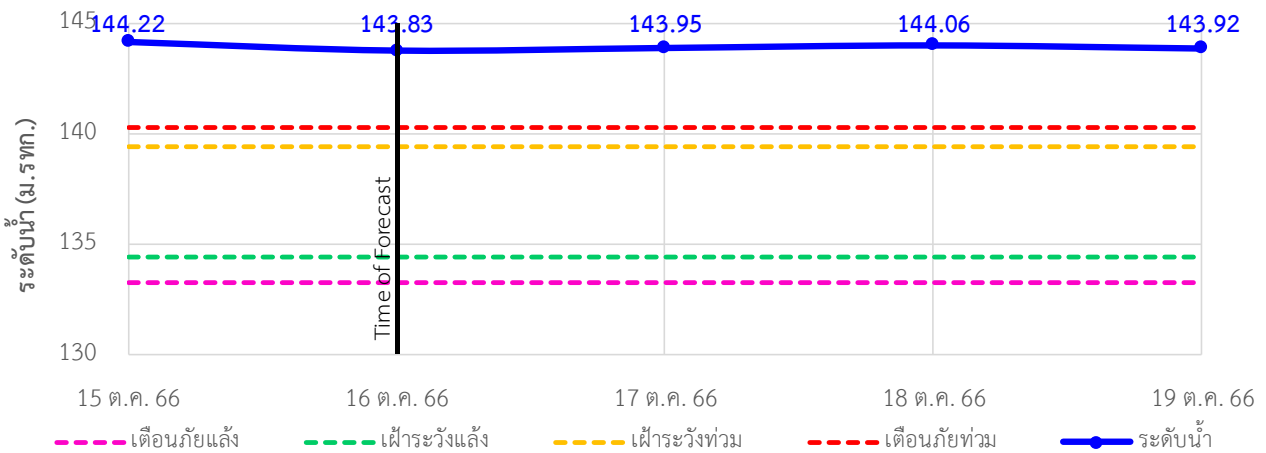


รายงานสถานการณ์น้ำลุ่มน้ำสงครามและห้วยหลวง วันที่ 16 ตุลาคม 2566

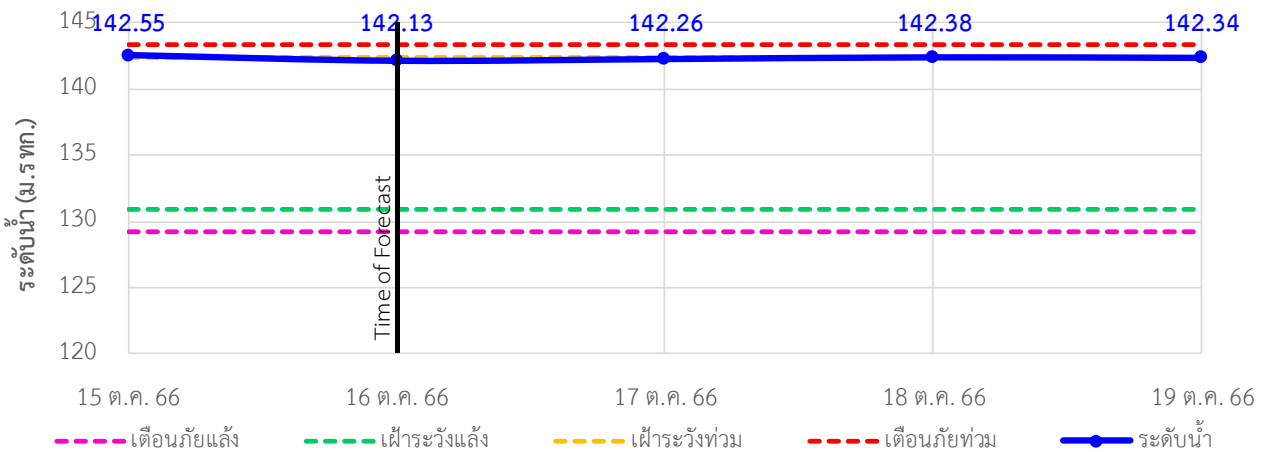
TC032501 สะพานบ้านหนองบัว ต.บ้านข่า อ.ศรีสงคราม จ.นครพนม



TC032705 สะพาน นพ.4059 ต.ท่าบ่อสงคราม อ.ศรีสงคราม จ.นครพนม



TC032706 หนองสาหร่าย ต.พนอม อ.ท่าอุเทน จ.นครพนม





ระบบติดตามสถานการณ์น้ำทางไกลอัตโนมัติ

กองวิเคราะห์และประเมินสถานการณ์น้ำ กรมทรัพยากรน้ำ กระทรวงทรัพยากรธรรมชาติและสิ่งแวดล้อม
180/3 ถนนพระรามที่ 6 ซอย 34 แขวงพญาไท เขตพญาไท กรุงเทพมหานคร 10400 โทรศัพท์ 0 2271 6000
<http://tele-songkramhuailuang.dwr.go.th>



รายงานสถานการณ์น้ำลุ่มน้ำสงครามและห้วยหลวง วันที่ 16 ตุลาคม 2566

4) รายงานข้อมูลภาพ CCTV



TC031506 : บ้านท่าตูม
ต.หมู่น อ.เมืองอุดรธานี จ.อุดรธานี



TC031702 : ตลาดปลาสินเจริญ
ต.เตาไห อ.เพ็ญ จ.อุดรธานี



TC031703 : สะพานห้วยหลวงอนุสรณ์
ต.จุมพล อ.โพนพิสัย จ.หนองคาย



TC032706 : หนองสาหร่าย
ต.พนอม อ.ท่าอุเทน จ.นครพนม



ระบบติดตามสถานการณ์น้ำทางไกลอัตโนมัติ

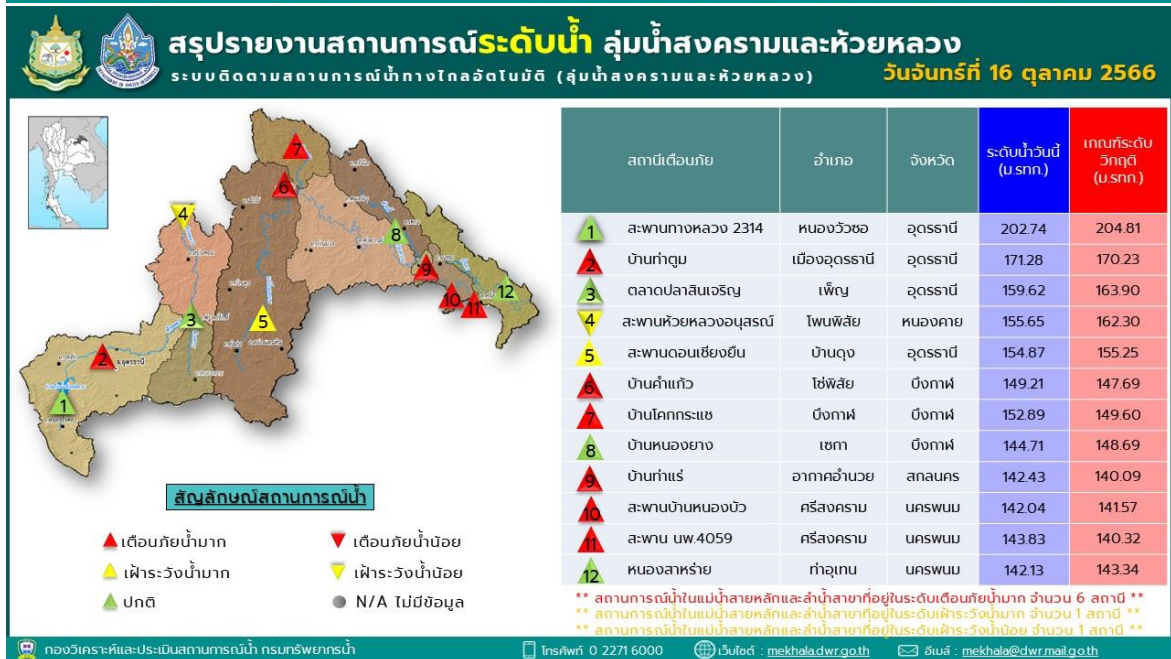
กองวิเคราะห์และประเมินสถานการณ์น้ำ กรมทรัพยากรน้ำ กระทรวงทรัพยากรธรรมชาติและสิ่งแวดล้อม
180/3 ถนนพระรามที่ 6 ซอย 34 แขวงพญาไท เขตพญาไท กรุงเทพมหานคร 10400 โทรศัพท์ 0 2271 6000
<http://tele-songkramhuailuang.dwr.go.th>



รายงานสถานการณ์น้ำลุ่มน้ำสงครามและห้วยหลวง วันที่ 16 ตุลาคม 2566

5) สรุปสถานการณ์น้ำ

สรุปสถานการณ์น้ำในพื้นที่ลุ่มน้ำสงครามและห้วยหลวง สถานีบ้านท่าตูม สถานีบ้านคำแก้ว สถานีบ้านโคกกระแซ สถานีบ้านท่าแร่ สถานีสะพานบ้านหนองบัว และ สถานีสะพาน นพ.4059 อยู่ในภาวะเตือนภัยน้ำมาก สถานีสะพานดอนเชียงยืน อยู่ในภาวะเฝ้าระวังน้ำมาก สถานีสะพานห้วยหลวงอนุสรณ์ อยู่ในภาวะเฝ้าระวังน้ำน้อย ส่วนสถานีอื่นๆอยู่ในภาวะปกติ ระดับน้ำในลำน้ำส่วนใหญ่มีแนวโน้มเพิ่มขึ้น





ระบบติดตามสถานการณ์น้ำทางไกลอัตโนมัติ

กองวิเคราะห์และประเมินสถานการณ์น้ำ กรมทรัพยากรน้ำ กระทรวงทรัพยากรธรรมชาติและสิ่งแวดล้อม
180/3 ถนนพระรามที่ 6 ซอย 34 แขวงพญาไท เขตพญาไท กรุงเทพมหานคร 10400 โทรศัพท์ 0 2271 6000
<http://tele-songkramhuailuang.dwr.go.th>



รายงานสถานการณ์น้ำลุ่มน้ำสงครามและห้วยหลวง วันที่ 16 ตุลาคม 2566

สรุปรายงานภาพจากกล้อง CCTV ลุ่มน้ำสงครามและห้วยหลวง
ระบบติดตามสถานการณ์น้ำทางไกลอัตโนมัติ (ลุ่มน้ำสงครามและห้วยหลวง) **วันจันทร์ที่ 16 ตุลาคม 2566**

TC031703 : สะพานห้วยหลวงอนุสรณ์ ต.อุบลฯ อ.โพนพิสัย จ.หนองคาย

TC031506 : เขื่อนท่าสูง ต.หมื่น อ.เมืองอุดรธานี จ.อุดรธานี

TC031702 : ตลาดปลาอินเจริญ ต.เตาไฟ อ.พิบูลย์ จ.อุดรธานี

TC032706 : หนองสาหร่าย ต.พนอม อ.ท่าอุเทน จ.นครพนม

สัญลักษณ์สถานการณ์น้ำ ▲ เตือนภัยน้ำมาก ▲ เฝ้าระวังน้ำมาก ▲ ปกติ ▲ เฝ้าระวังน้ำน้อย ▼ เตือนภัยน้ำน้อย

กองวิเคราะห์และประเมินสถานการณ์น้ำ กรมทรัพยากรน้ำ | โทรศัพท์ 0 2271 6000 | เว็บไซต์ : mekhaladwr.go.th | อีเมล : mekhaladwr@mail.go.th