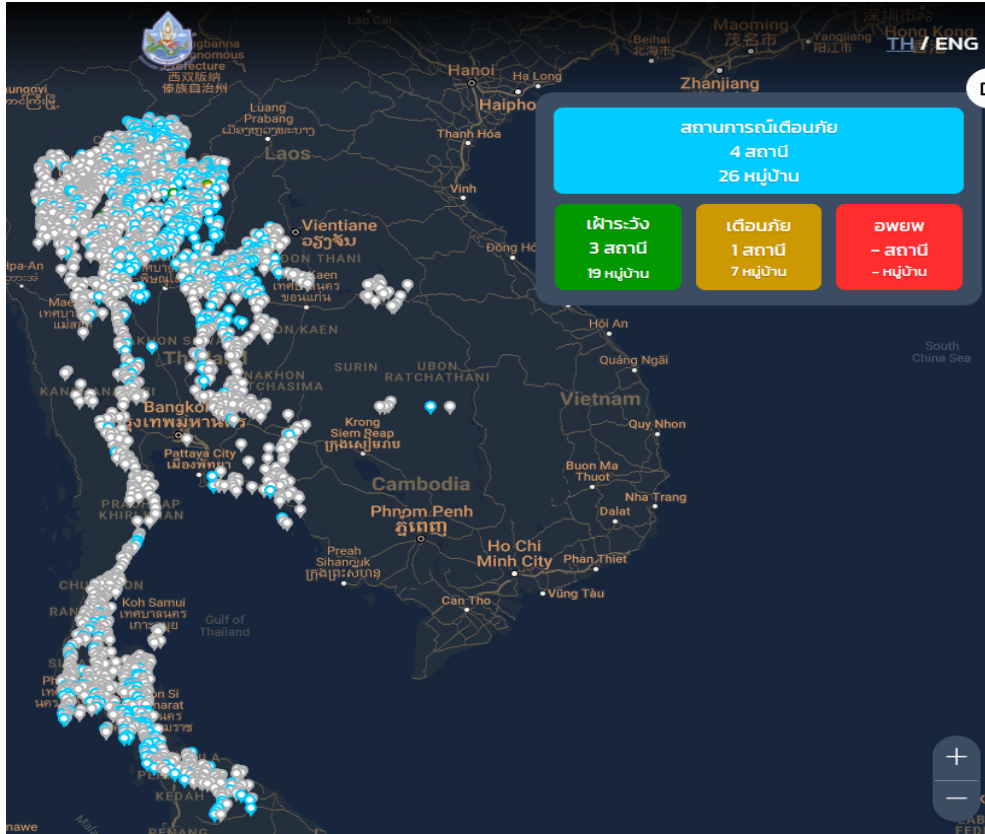


รายงานสถานการณ์พื้นที่เสี่ยงอุทกภัยน้ำหลากในเขตพื้นที่ลาดเชิงเขา

วันที่ 15 ตุลาคม 2566 เวลา 15:00 น.

1) Early Warning System (15 ตุลาคม 2566 เวลา 15.00 น)

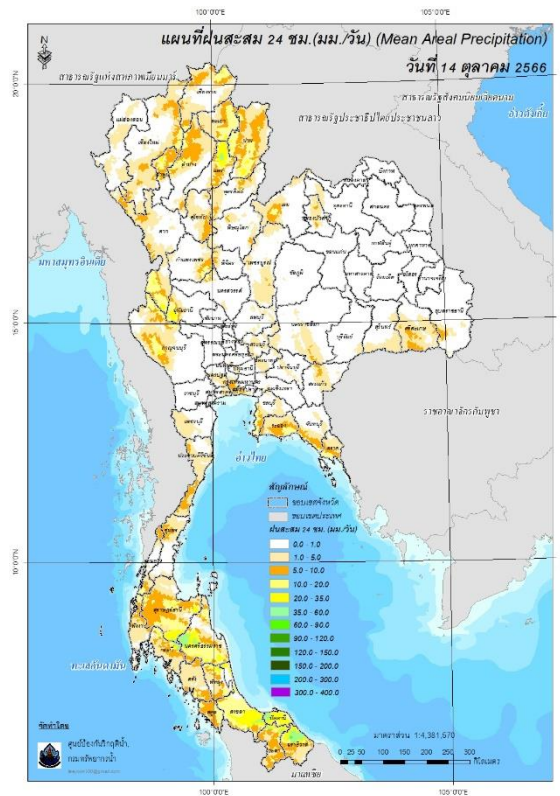
สถานี Early Warning System มีปริมาณฝนตกย้อนหลัง 12 ชั่วโมง 540 หมู่บ้าน



ที่มา : กองวิจัย พัฒนาและอุทกวิทยา

2) ปริมาณฝน

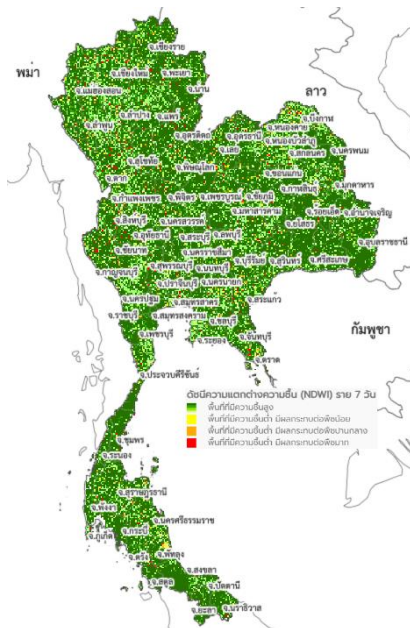
ผลการเปรียบเทียบปริมาณฝนสะสม 24 ชั่วโมง ของวันที่ 14 – 15 ตุลาคม 2566 (เวลา 15:00 น.) จากระบบของ Southeast Asia Flash Flood Guidance System (SEAFFGS) แสดงให้เห็นว่ามีปริมาณฝนบริเวณภาคเหนือบางส่วน ภาคตะวันออกเฉียงเหนือบางส่วน ภาคตะวันออกบางส่วน ภาคตะวันตกบางส่วน และภาคใต้บางส่วน มีปริมาณฝนสะสมประมาณ 5 - 10 มม./วัน ส่วนบริเวณจังหวัดกระบี่ นครศรีธรรมราช พัทลุง สงขลา ยะลา และนราธิวาส ปริมาณฝนสะสมประมาณ 35 - 60 มม./วัน



ปริมาณฝนสะสม 24 ชั่วโมง (SEAFFGS)

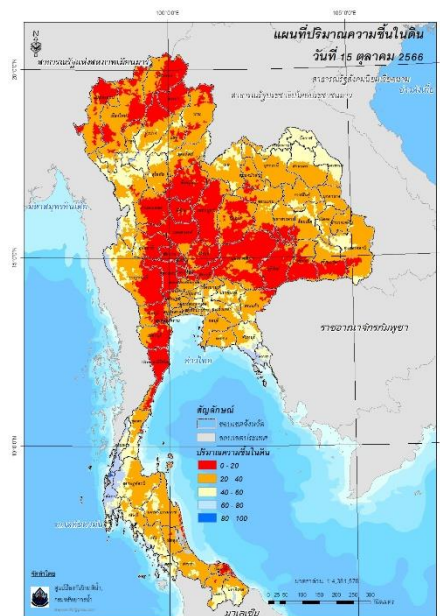
3) ปริมาณความชื้นในดิน

ปริมาณความชื้นในดินจากแผนที่ดาวเทียมของ Gistda (ดัชนีความแตกต่าง (NDWI) ราย 7 วัน) และค่าความชื้นในดินที่ได้จากระบบ SEAFFGS พบว่าบริเวณพบว่าบริเวณภาคเหนือ ภาคตะวันออกเฉียงเหนือ ภาคตะวันออก ภาคตะวันตก และภาคใต้ มีค่าความชื้นอยู่ในเกณฑ์ประมาณร้อยละ 60 - 80 สภาวะดังกล่าวหมายถึงดินในพื้นที่บริเวณดังกล่าวยังสามารถรองรับปริมาณน้ำฝนได้อีกประมาณ 40% ก่อนที่จะเข้าสู่สภาพอิ่มตัว



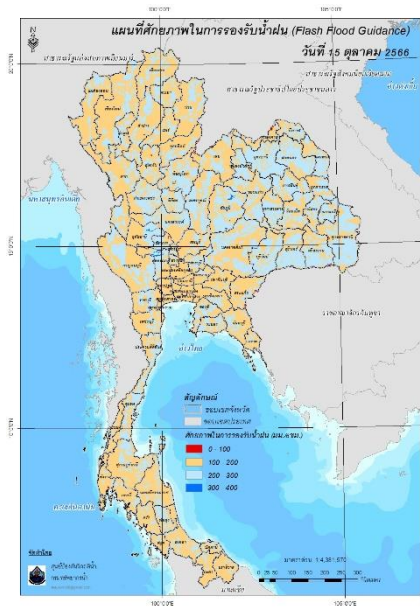
แผนที่ดาวเทียมของ Gistda

(8 - 15 ต.ค. 66)



ปริมาณความชื้นในดิน (SEAFFGS)

4) ศักยภาพในการรองรับน้ำฝน FFG (Flash Flood Guidance)



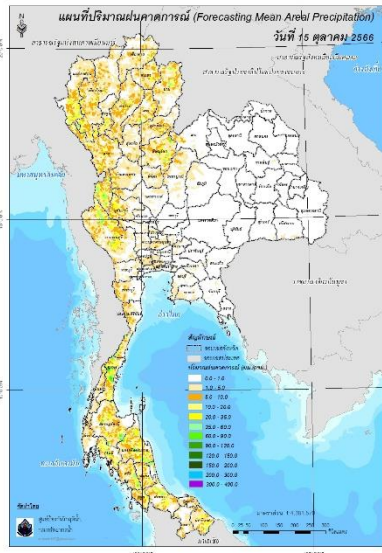
โดยศักยภาพในการรองรับน้ำฝนของพื้นที่จังหวัดลำปาง สุโขทัย พิษณุโลก หนองคาย ลพบุรี ชัยนาท สระแก้ว พังงา และตรัง สามารถรองรับปริมาณฝนได้น้อยกว่า 100 มม./6ชม

FFG หมายถึง ค่าความสามารถในการรองรับปริมาณฝนของพื้นที่นั้นๆ ก่อนที่จะเกิดสภาวะน้ำล้นตลิ่งที่จุดออกของปลายพื้นที่ โดยค่า FFG 06-hr หมายถึง ปริมาณฝนที่จะส่งผลให้เกิดสภาวะน้ำล้นตลิ่งที่ปลายลุ่มน้ำในอีก 6 ชั่วโมงข้างหน้า (มม./6ชม.)

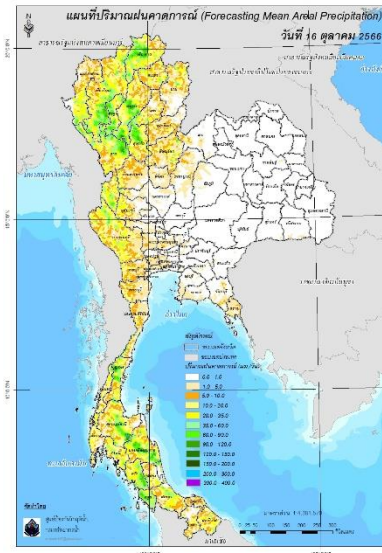
5) ปริมาณฝนคาดการณ์ล่วงหน้า

ปริมาณฝนคาดการณ์ในวันที่ 15 ตุลาคม 2566 เวลา 21.00 น. บริเวณภาคเหนือ ภาคตะวันตกบางส่วน และภาคใต้ มีปริมาณฝนสะสม 6 ชั่วโมงข้างหน้า 20 – 35 มม. ส่วนบริเวณจังหวัดแม่ฮ่องสอน เชียงใหม่ ลำพูน ลำปาง น่าน แพร่ กาญจนบุรี และนราธิวาส จะมีปริมาณฝนสะสม 6 ชั่วโมงข้างหน้า 35 - 60 มม. ส่วนบริเวณจังหวัดพิษณุโลก ตาก ประจวบคีรีขันธ์ ชุมพร สุราษฎร์ธานี กระบี่ นครศรีธรรมราช และตรัง จะมีปริมาณฝนสะสม 6 ชั่วโมงข้างหน้า 60 – 90 มม.

ปริมาณฝนคาดการณ์ในวันที่ 16 ตุลาคม 2566 เวลา 15.00 น. บริเวณภาคเหนือ ภาคตะวันตก และภาคใต้ มีปริมาณฝนสะสม 24 ชั่วโมงข้างหน้า 20 – 35 มม. ส่วนบริเวณจังหวัดแม่ฮ่องสอน พะเยา น่าน แพร่ พิษณุโลก กาญจนบุรี ประจวบคีรีขันธ์ กระบี่ สงขลา และนราธิวาส จะมีปริมาณฝนสะสม 24 ชั่วโมงข้างหน้า 35 - 60 มม. ส่วนบริเวณจังหวัดเชียงราย เชียงใหม่ ลำพูน ลำปาง ตาก สุโขทัย ชุมพร สุราษฎร์ธานี นครศรีธรรมราช ตรัง และสตูล จะมีปริมาณฝนสะสม 24 ชั่วโมงข้างหน้า 90 – 120 มม.



ปริมาณฝนคาดการณ์ในวันที่ 15 ตุลาคม 2566

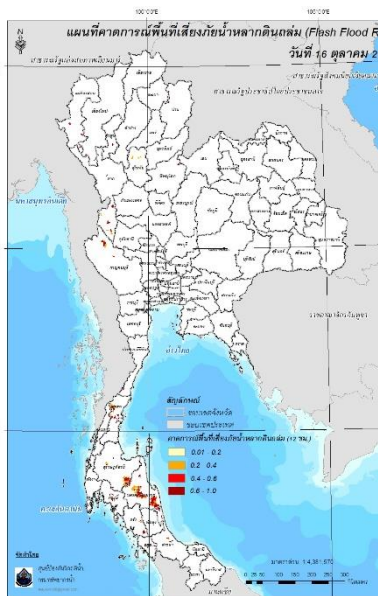


ปริมาณฝนคาดการณ์ในวันที่ 16 ตุลาคม 2566

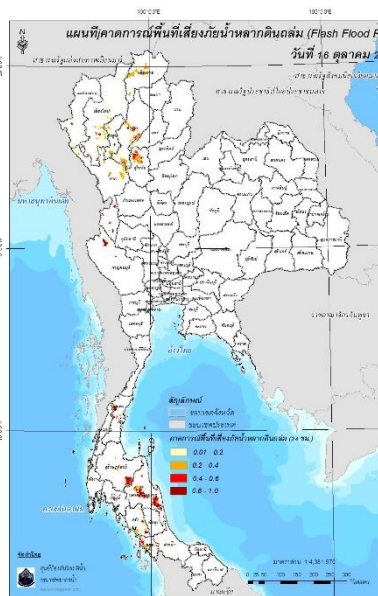
6) ความเสี่ยงจากน้ำท่วม

- การคาดการณ์พื้นที่เสี่ยงภัยน้ำหลากดินถล่มจากข้อมูล SEAFFGS วันที่ 15 ตุลาคม 2566 ในอีก 12 ชม. 24 ชม. และ 36 ชม. พบพื้นที่เสี่ยง อ.แม่สะเรียง อ.สบเมย จ.แม่ฮ่องสอน / อ.ฮอด อ.อมก๋อย จ.เชียงใหม่ / อ.ปง จ.พะเยา / อ.เมือง อ.แม่ทะ อ.เถิน จ.ลำปาง / อ.อุ้มผาง อ.แม่ระมาด จ.ตาก / อ.ศรีสขนาลัย จ.สุโขทัย / อ.นครไทย จ.พิษณุโลก / อ.สังขละบุรี อ.ทองผาภูมิ จ.กาญจนบุรี / อ.ทับสะแก อ.บางสะพาน อ.บางสะพานน้อย จ.ประจวบคีรีขันธ์ / อ.ท่าแซะ อ.เมือง อ.สวี จ.ชุมพร / อ.กระบุรี จ.ระนอง / อ.คีรีรัฐนิคม อ.ชัยบุรี อ.บ้านนาสาร อ.เวียงสระ จ.สุราษฎร์ธานี / อ.เมือง อ.เขาพนม อ.เหนือคลอง จ.กระบี่ / อ.ถ้าพรหมรา อ.ฉวาง อ.พิปูน อ.นบพิตำ อ.ลานสกา อ.ช้างกลาง อ.ร่อนพิบูลย์ อ.เชียรใหญ่ อ.ชะอวด อ.หัวไทร จ.นครศรีธรรมราช / อ.นาโยง อ.ปะเหลียน จ.ตรัง / อ.ทุ่งหว้า อ.ละงู อ.ท่าแพ อ.ควนโดน อ.ควนกาหลง จ.สตูล / อ.นาหม่อม จ.สงขลา

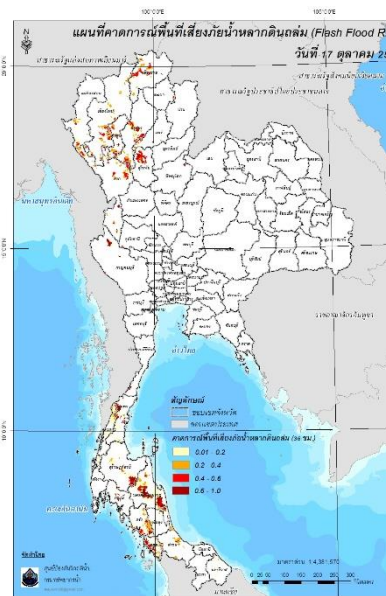
แผนที่แสดงการคาดการณ์พื้นที่เสี่ยงภัยน้ำหลากดินถล่ม วันที่ 15 ตุลาคม 2566



วันที่ 16 ต.ค. 2566 (03:00 น.)



วันที่ 16 ต.ค. 2566 (15:00 น.)



วันที่ 17 ต.ค. 2566 (03:00 น.)

คำแนะนำ: ข้อมูลดังกล่าวเป็นการคาดการณ์พื้นที่เสี่ยงภัยน้ำหลาก โดยอาศัยข้อมูลปริมาณฝนจากดาวเทียม ดังนั้นรายงานฉบับนี้ควรใช้งานควบคู่ไปกับการตรวจวัดปริมาณฝนจริงภาคสนาม และข้อมูลจากเรดาร์เพื่อประกอบการตัดสินใจ