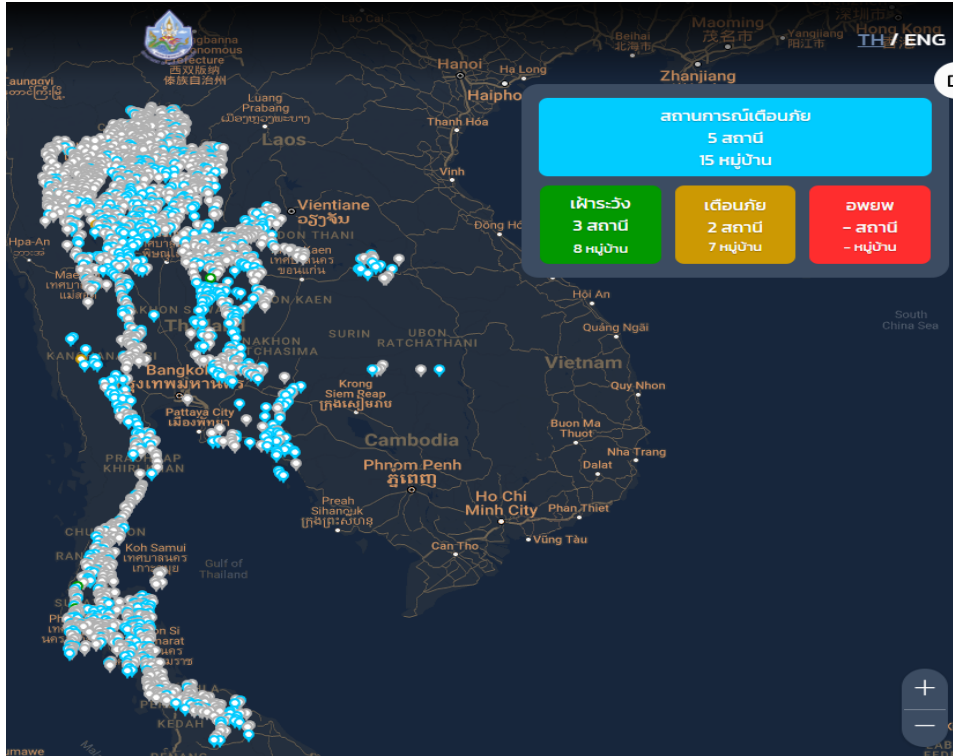


รายงานสถานการณ์พื้นที่เสี่ยงอุทกภัยน้ำหลากในเขตพื้นที่ลาดเชิงเขา

วันที่ 6 ตุลาคม 2566 เวลา 15:00 น.

1) Early Warning System (6 ตุลาคม 2566 เวลา 15.00 น)

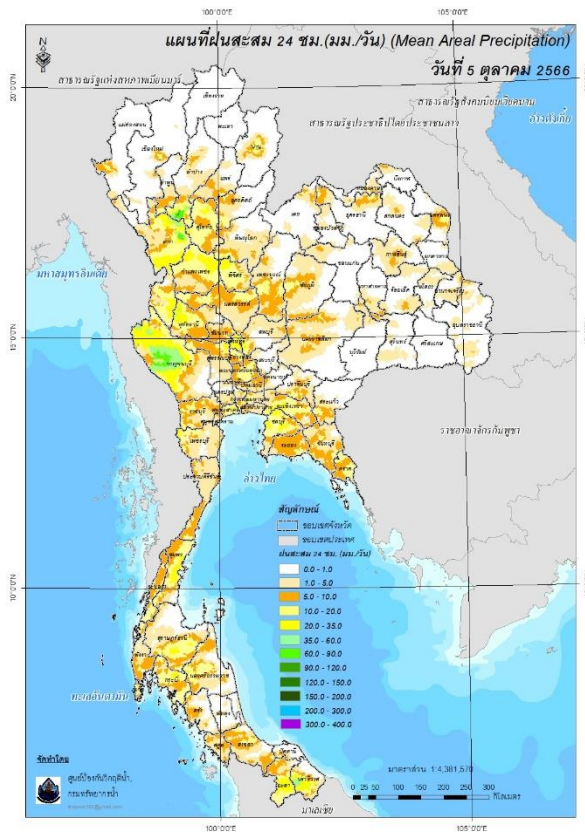
สถานี Early Warning System มีปริมาณฝนตกย้อนหลัง 12 ชั่วโมง 444 หมู่บ้าน



ที่มา : กองวิจัย พัฒนาและอุทกวิทยา

2) ปริมาณฝน

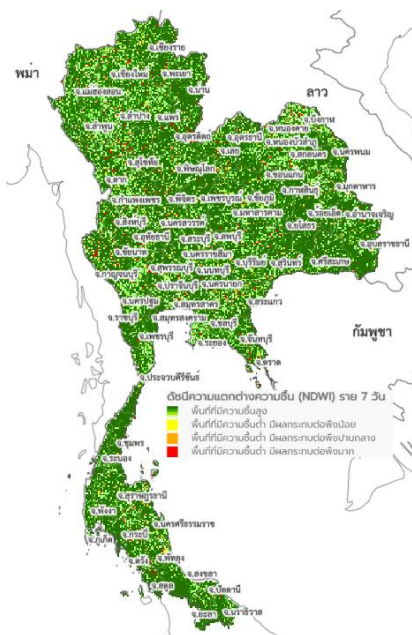
ผลการเปรียบเทียบปริมาณฝนสะสม 24 ชั่วโมง ของวันที่ 5 - 6 ตุลาคม 2566 (เวลา 15:00 น.) จากระบบของ Southeast Asia Flash Flood Guidance System (SEAFFGS) แสดงให้เห็นว่ามีปริมาณฝนบริเวณภาคเหนือบางส่วน ภาคตะวันออกบางส่วน ภาคตะวันตก และภาคใต้บางส่วน มีปริมาณฝนสะสมประมาณ 20 - 35 มม./วัน ส่วนบริเวณจังหวัดลำปาง ตาก กาญจนบุรี ปริมาณฝนสะสมประมาณ 60 - 90 มม./วัน



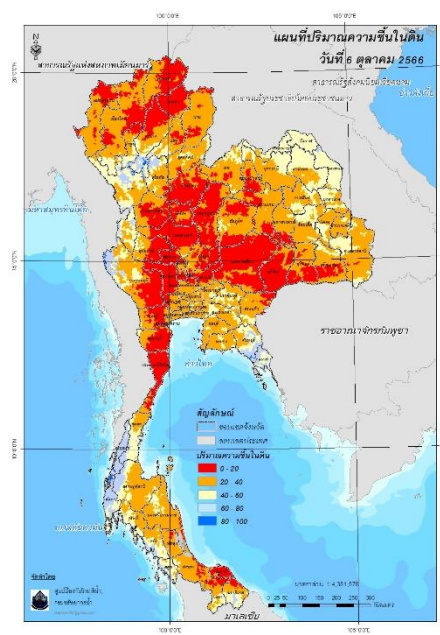
ปริมาณฝนสะสม 24 ชั่วโมง (SEAFFGS)

3) ปริมาณความชื้นในดิน

ปริมาณความชื้นในดินจากแผนที่ดาวเทียมของ Gistda (ดัชนีความแตกต่าง (NDWI) ราย 7 วัน) และค่าความชื้นในดินที่ได้จากระบบ SEAFFGS พบว่าบริเวณพบว่าบริเวณภาคเหนือ ภาคตะวันออกเฉียงเหนือ ภาคตะวันออก ภาคตะวันตก และภาคใต้ มีค่าความชื้นอยู่ในเกณฑ์ประมาณร้อยละ 60 - 80 สภาวะดังกล่าวหมายถึงดินในพื้นที่บริเวณดังกล่าวยังสามารถรองรับปริมาณน้ำฝนได้อีกประมาณ 40% ก่อนที่จะเข้าสู่สภาพอิ่มตัว



แผนที่ดาวเทียมของ Gistda



ปริมาณความชื้นในดิน (SEAFFGS)

(30 ก.ย. – 6 ต.ค. 66)

4) ศักยภาพในการรองรับน้ำฝน FFG (Flash Flood Guidance)



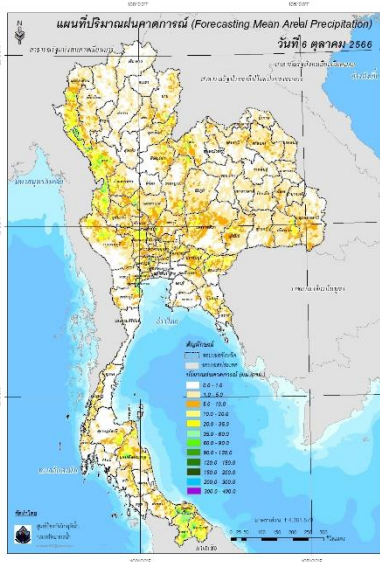
โดยศักยภาพในการรองรับน้ำฝนของพื้นที่จังหวัดตาก ลำปาง สุโขทัย หนองคาย สระแก้ว จันทบุรี ตราด นครสวรรค์ ลพบุรี ชัยนาท และพังงา สามารถรองรับปริมาณฝนได้น้อยกว่า 100 มม./6ชม

FFG หมายถึง ค่าความสามารถในการรองรับปริมาณฝนของพื้นที่นั้นๆ ก่อนที่จะเกิดสภาวะน้ำล้นตลิ่งที่จุดออกของปลายพื้นที่ โดยค่า FFG 06-hr หมายถึง ปริมาณฝนที่จะส่งผลให้เกิดสภาวะน้ำล้นตลิ่งที่ปลายลุ่มน้ำในอีก 6 ชั่วโมงข้างหน้า (มม./6ชม.)

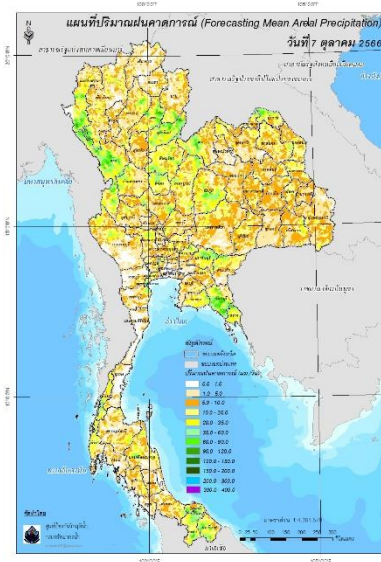
5) ปริมาณฝนคาดการณ์ล่วงหน้า

ปริมาณฝนคาดการณ์ในวันที่ 6 ตุลาคม 2566 เวลา 21.00 น. บริเวณภาคเหนือ ภาคตะวันออก บางส่วน ภาคตะวันตก และภาคใต้บางส่วน มีปริมาณฝนสะสม 6 ชั่วโมงข้างหน้า 20 – 35 มม. ส่วนบริเวณจังหวัดกำแพงเพชร น่าน พิชญ์โลก เลย เพชรบูรณ์ ศรีสะเกษ สระแก้ว สุพรรณบุรี กาญจนบุรี สมุทรสงคราม สุราษฎร์ธานี และสงขลา จะมีปริมาณฝนสะสม 6 ชั่วโมงข้างหน้า 35 - 60 มม. ส่วนบริเวณจังหวัดแม่ฮ่องสอน ตาก นครสวรรค์ นครศรีธรรมราช ปัตตานี ยะลา และนราธิวาส จะมีปริมาณฝนสะสม 6 ชั่วโมงข้างหน้า 60 – 90 มม.

ปริมาณฝนคาดการณ์ในวันที่ 7 ตุลาคม 2566 เวลา 15.00 น. บริเวณภาคเหนือ ภาคตะวันออกเฉียงเหนือ บางส่วน ภาคตะวันออก ภาคตะวันตกบางส่วน และภาคใต้บางส่วน มีปริมาณฝนสะสม 24 ชั่วโมงข้างหน้า 20 – 35 มม. ส่วนบริเวณจังหวัดลำปาง น่าน บึงกาฬ ชัยภูมิ ศรีสะเกษ เพชรบูรณ์ พิชญ์โลก พิจิตร นครนายก ปราจีนบุรี ระนอง และนครศรีธรรมราช จะมีปริมาณฝนสะสม 24 ชั่วโมงข้างหน้า 60 - 90 มม. ส่วนบริเวณจังหวัดแม่ฮ่องสอน ตาก แพร่ อุตรดิตถ์ เลย สระแก้ว จันทบุรี ตราด ปัตตานี และยะลา จะมีปริมาณฝนสะสม 24 ชั่วโมงข้างหน้า 90 – 120 มม.



ปริมาณฝนคาดการณ์ในวันที่ 6 ตุลาคม 2566

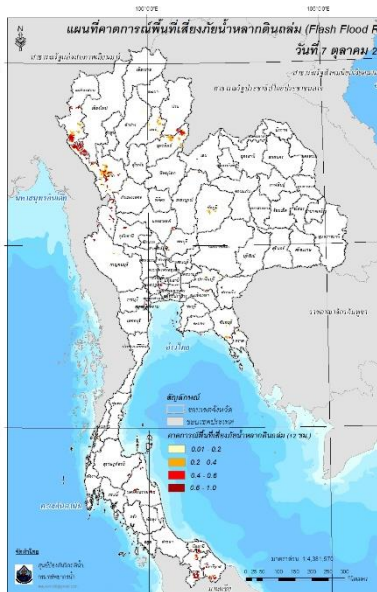


ปริมาณฝนคาดการณ์ในวันที่ 7 ตุลาคม 2566

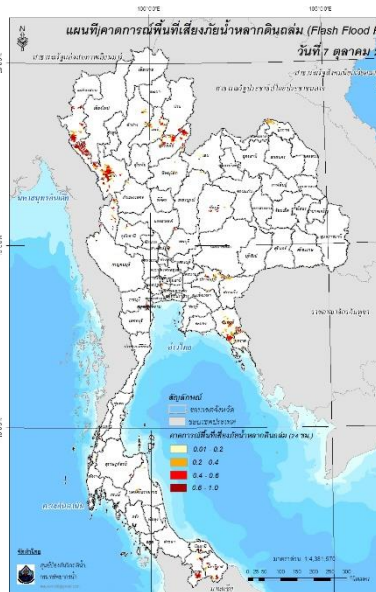
6) ความเสี่ยงจากน้ำท่วม

- การคาดการณ์พื้นที่เสี่ยงภัยน้ำหลากดินถล่มจากข้อมูล SEAFFGS วันที่ 6 ตุลาคม 2566 ในอีก 12 ชม. 24 ชม. และ 36 ชม. พบพื้นที่เสี่ยง อ.ขุนยวม อ.แม่ลาน้อย อ.แม่สะเรียง จ.แม่ฮ่องสอน / อ.แม่เมะ จ.ลำปาง / อ.ลอง อ.ร้องกวาง จ.แพร่ / อ.ท่าสองยาง อ.แม่ระมาด อ.แม่สอด อ.อุ้มผาง อ.เมือง จ.ตาก / อ.บ้านโคก อ.ปากท่า อ.น้ำปาด อ.ท่าปลา จ.อุตรดิตถ์ / อ.ภูเรือ จ.เลย / อ.บ้านเขว้า อ.เมือง จ.ชัยภูมิ / อ.เมือง จ.ลพบุรี / อ.ประจันตคาม อ.นาดี จ.ปราจีนบุรี / อ.เมือง จ.สระแก้ว / อ.มะขาม อ.ขลุง อ.เมือง จ.จันทบุรี / อ.บ่อไร่ จ.ตราด / อ.สังขละบุรี จ.กาญจนบุรี / อ.เมือง จ.ระนอง / อ.บ้านนาสาร จ.สุราษฎร์ธานี / อ.มายอ จ.ปัตตานี / อ.เมือง อ.เบตง อ.ธารโต จ.ยะลา / อ.ระแงะ อ.ศรีสะเกษ อ.สุรินทร์ จ.นราธิวาส

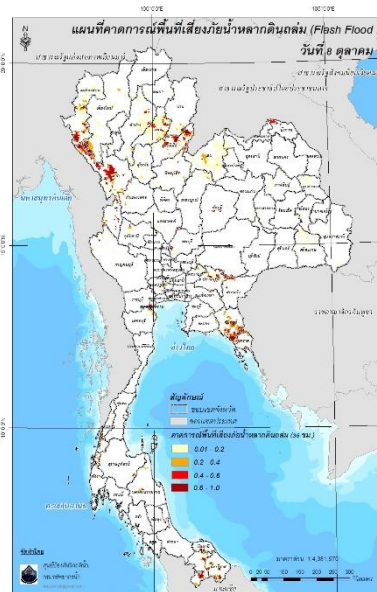
แผนที่แสดงการคาดการณ์พื้นที่เสี่ยงภัยน้ำหลากดินถล่ม วันที่ 6 ตุลาคม 2566



วันที่ 7 ต.ค. 2566 (03:00 น.)



วันที่ 7 ต.ค. 2566 (15:00 น.)



วันที่ 8 ต.ค. 2566 (03:00 น.)

คำแนะนำ: ข้อมูลดังกล่าวเป็นการคาดการณ์พื้นที่เสี่ยงภัยน้ำหลาก โดยอาศัยข้อมูลปริมาณฝนจากดาวเทียม ดังนั้นรายงานฉบับนี้ควรใช้งานควบคู่ไปกับการตรวจวัดปริมาณฝนจริงภาคสนาม และข้อมูลจากเรดาร์เพื่อประกอบการตัดสินใจ