

# รายงานสรุปสภาพน้ำในอ่างเก็บน้ำขนาดใหญ่และขนาดกลาง

## รายงานสถานการณ์ ณ วันที่ 5 ตุลาคม 2566

ปริมาณน้ำในอ่างที่ใช้การได้ในสัปดาห์นี้ + มากกว่า / - น้อยกว่า สัปดาห์ก่อน 2,681.75 ล้าน ลบ.ม.

สรุปสถานการณ์ปริมาณน้ำในอ่างเก็บน้ำที่ใช้ในกิจกรรมไม่ประเท มกทก ปริมาณน้ำที่ในและเข้าอ่าง เนื่องด้วยกรณีมีเจ้าหน้าที่มาภาค ตรวจใช้อ่างบางระจัน

ปริมาณน้ำรวมทั่วประเทศ 71,090 ล้าน ลบ.ม. (100%)

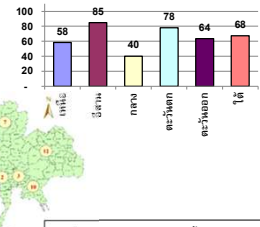


เปรียบเทียบปริมาณน้ำทั่วประเทศ ปัจจุบัน วันที่ 56 และ 10-53

วันที่ 5 ตุลาคม 2566 เท่ากับ 49,529 ล้าน ลบ.ม. หรือ เกือบ 70%

วันที่ 5 ตุลาคม 2565 เท่ากับ 55,948 ล้าน ลบ.ม. หรือ เกือบ 79%

% ปริมาณน้ำรวมแต่ละภาคปัจจุบัน



คงที่	1	อ่าง
ลดลง	4	อ่าง
เพิ่มขึ้น	33	อ่าง

ภาค	สถานการณ์ปริมาณน้ำในอ่าง				ปริมาณน้ำเปลี่ยนแปลง (ล้าน ม.³)	สถานะ
	ลดลง (แห่ง)	คงที่ (แห่ง)	เพิ่มขึ้น (แห่ง)	รวม (แห่ง)		
ภาคเหนือ	-	-	7	7	1247.36	ปริมาณน้ำในอ่างเก็บน้ำเพิ่มขึ้น
ภาคตะวันออกเฉียงเหนือ	1	-	11	12	474.70	ปริมาณน้ำในอ่างเก็บน้ำเพิ่มขึ้น
ภาคกลาง	-	1	2	3	144.69	ปริมาณน้ำในอ่างเก็บน้ำเพิ่มขึ้น
ภาคตะวันตก	-	-	2	2	618.38	ปริมาณน้ำในอ่างเก็บน้ำเพิ่มขึ้น
ภาคตะวันออก	2	-	8	10	109.71	ปริมาณน้ำในอ่างเก็บน้ำเพิ่มขึ้น
ภาคใต้	1	-	3	4	86.91	ปริมาณน้ำในอ่างเก็บน้ำเพิ่มขึ้น
รวมทั้งประเทศ	4	1	33	38	2681.75	ปริมาณน้ำในอ่างเก็บน้ำเพิ่มขึ้น

ภาค	อ่างเก็บน้ำ	ความจุ (ล้าน ม.³)	ปริมาณน้ำที่ใช้งานได้ (ล้าน ม.³)	ใช้การได้จริง (ล้าน ม.³)	ปริมาณน้ำรวม วันที่ 5 ตุลาคม 2565		ปัจจุบัน วันที่ 5 ตุลาคม 2566				สัปดาห์ก่อน วันที่ 29 กันยายน 2566				ปริมาณน้ำเปลี่ยนแปลง	สถานการณ์ในอ่าง	
					%	%	ปริมาณน้ำรวม		ปริมาณน้ำใช้การได้จริง		ปริมาณน้ำรวม		ปริมาณน้ำใช้การได้จริง				
							ปริมาณน้ำ (ล้าน ม.³)	%	ปริมาณน้ำ (ล้าน ม.³)	%	ปริมาณน้ำ (ล้าน ม.³)	%	ปริมาณน้ำ (ล้าน ม.³)	%			
ภาคเหนือ (8)	ภูมิพล (2) ดาก	13,462	3,800	9,662	10,536	78%	7,665	57%	3,865	40%	6,809	51%	3,009	31%	856.00	เพิ่มขึ้น	
	สิริกิติ์ (2) อุดตลิ่ง	9,510	2,850	6,660	6,425	68%	5,526	58%	2,676	40%	5,368	56%	2,518	38%	158.00	เพิ่มขึ้น	
	แม่จาง เชียงใหม่	265	12	253	237	89%	267	101%	255	101%	258	98%	246	97%	8.31	เพิ่มขึ้น	
	แม่กวง เชียงใหม่	263	14	249	224	85%	167	64%	153	62%	161	61%	147	59%	6.53	เพิ่มขึ้น	
	กิ่วลม ลำปาง	106	3	103	92	87%	94	89%	91	88%	77	73%	74	72%	17.00	เพิ่มขึ้น	
	กิ่วคอหมา ลำปาง	170	6	164	176	104%	119	70%	113	69%	102	60%	96	59%	17.00	เพิ่มขึ้น	
	แควน้อย พะเยา	939	43	896	892	95%	537	57%	494	55%	449	48%	406	45%	88.00	เพิ่มขึ้น	
	แม่สกล ลำปาง	110	16	94	117	106%	113	102%	97	103%	106	97%	90	96%	6.16	เพิ่มขึ้น	
<b>รวมภาคเหนือ 34.85%</b>	<b>24,825</b>	<b>6,744</b>	<b>18,081</b>	<b>18,699</b>	<b>75%</b>	<b>14,488</b>	<b>58%</b>	<b>7,744</b>	<b>43%</b>	<b>13,331</b>	<b>54%</b>	<b>6,496</b>	<b>36%</b>	<b>1,247.36</b>	<b>เพิ่มขึ้น</b>		
ภาคตะวันออกเฉียงเหนือ (12)	น่านหลวง อุดรธานี	136	7	129	124	91%	133	98%	126	98%	127	93%	120	93%	6.16	เพิ่มขึ้น	
	น้ำจืด สกลนคร	520	45	475	412	79%	484	93%	439	92%	480	92%	435	92%	3.94	เพิ่มขึ้น	
	น้ำจืด (2) สกลนคร	165	8	157	86	52%	146	88%	138	88%	137	83%	129	82%	8.46	เพิ่มขึ้น	
	จำปาศักดิ์ (2) ขัยภูมิ	164	37	127	161	98%	100	61%	63	50%	85	52%	48	38%	14.74	เพิ่มขึ้น	
	อุบลรัตน์ (2) ขอนแก่น	2,431	581	1,850	2,694	111%	1,899	78%	1,318	71%	1,551	64%	970	52%	347.91	เพิ่มขึ้น	
	ลำน้ำว้า กาฬสินธุ์	1,980	100	1,880	1,756	89%	2,028	102%	1,928	103%	2,050	104%	1,950	104%	-22.00	ลดลง	
	ลำตะคอง นครราชสีมา	314	22	292	325	104%	160	51%	138	47%	141	45%	119	41%	19.00	เพิ่มขึ้น	
	ลำพระเพลิง นครราชสีมา	155	1	154	151	97%	100	65%	99	64%	76	49%	75	49%	24.14	เพิ่มขึ้น	
	มูลขาม นครราชสีมา	141	7	134	132	94%	73	52%	66	49%	64	45%	57	43%	9.00	เพิ่มขึ้น	
	ลำพระนครราชสีมา	275	7	268	241	88%	134	49%	127	47%	123	45%	116	43%	11.00	เพิ่มขึ้น	
	ลำน้ำมูลบุรีรัมย์	121	3	118	113	93%	67	55%	64	54%	66	55%	63	54%	0.98	เพิ่มขึ้น	
	สิรินธร (2) อุดรธานี	1,966	831	1,135	1,921	98%	1,796	91%	965	85%	1,744	89%	913	80%	51.37	เพิ่มขึ้น	
<b>รวมภาคตะวันออกเฉียงเหนือ 11.80%</b>	<b>8,369</b>	<b>1,649</b>	<b>6,720</b>	<b>8,116</b>	<b>97%</b>	<b>7,119</b>	<b>85%</b>	<b>5,470</b>	<b>81%</b>	<b>6,644</b>	<b>79%</b>	<b>4,995</b>	<b>74%</b>	<b>474.70</b>	<b>เพิ่มขึ้น</b>		
ภาคกลาง (3)	ปาลิขย์ลลิตร์ ลพบุรี	960	3	957	1,014	106%	428	45%	425	44%	287	30%	284	30%	140.99	เพิ่มขึ้น	
	พันเสลา อุทัยธานี	160	17	143	170	106%	45	28%	28	20%	45	28%	28	19%	0.22	เพิ่มขึ้น	
	กระเสียว สุพรรณบุรี	299	99	200	284	95%	98	33%	-	0%	96	32%	-	0%	-	คงที่	
<b>รวมภาคกลาง 1.92%</b>	<b>1,419</b>	<b>119</b>	<b>1,300</b>	<b>1,468</b>	<b>103%</b>	<b>571</b>	<b>40%</b>	<b>453</b>	<b>32%</b>	<b>427</b>	<b>30%</b>	<b>308</b>	<b>24%</b>	<b>144.69</b>	<b>เพิ่มขึ้น</b>		
ภาคตะวันออก (2)	ศรีนครินทร์ (2) กาญจนบุรี	17,745	10,265	7,480	15,080	85%	13,542	76%	3,277	44%	13,331	75%	3,066	41%	211.01	เพิ่มขึ้น	
	ราชาลงกรณ (2) กาญจนบุรี	8,860	3,012	5,848	6,122	69%	7,208	81%	4,196	72%	6,801	77%	3,789	65%	407.37	เพิ่มขึ้น	
<b>รวมภาคตะวันออก 37.51%</b>	<b>26,605</b>	<b>13,277</b>	<b>13,328</b>	<b>21,201</b>	<b>80%</b>	<b>20,751</b>	<b>78%</b>	<b>7,474</b>	<b>56%</b>	<b>20,132</b>	<b>76%</b>	<b>6,855</b>	<b>51%</b>	<b>618.38</b>	<b>เพิ่มขึ้น</b>		
ภาคตะวันตก (6+4)	ขุนด่าน นครนายก	224	5.00	219	219	98%	212	95%	207	95%	189	84%	184	84%	23.00	เพิ่มขึ้น	
	คลองสีปัด ระยอง	420	30.00	390	378	90%	103	25%	73	19%	95	23%	65	17%	8.14	เพิ่มขึ้น	
	นางพระ (3) ชลบุรี	117	12.00	105	114	97%	63	54%	51	49%	58	50%	46	44%	4.55	เพิ่มขึ้น	
	หนองปลาไหล (3) ระยอง	164	13.75	150	159	97%	112	69%	99	66%	106	65%	93	62%	5.97	เพิ่มขึ้น	
	ประแสร์ (3) ระยอง	295	20.00	275	273	92%	251	85%	231	84%	223	76%	203	74%	27.48	เพิ่มขึ้น	
	น้ำประชัน (3) ชลบุรี	17	0.72	16	15	93%	8	50%	8	47%	8	50%	7.60	48%	-0.06	ลดลง	
	หนองค้อ (3) ชลบุรี	21	1.00	20	22	100%	12	56%	11	54%	12	56%	11.07	54%	-0.10	ลดลง	
	คลองกราม (3) ระยอง	79	3.00	76	64	81%	43	54%	40	52%	41	52%	38.32	50%	1.33	เพิ่มขึ้น	
	คลองใหญ่ (3) ระยอง	45	3.00	42	52	114%	31	69%	28	67%	27	60%	24.31	57%	4.16	เพิ่มขึ้น	
	กุ่มต้นหรือเตา ปราจีนบุรี	295	19.00	276	286	97%	230	78%	211	76%	195	66%	175.75	64%	35.25	เพิ่มขึ้น	
	<b>รวมภาคตะวันตก 2.37%</b>	<b>1,678</b>	<b>107</b>	<b>1,570</b>	<b>1,582</b>	<b>94%</b>	<b>1,065</b>	<b>64%</b>	<b>958</b>	<b>61%</b>	<b>956</b>	<b>57%</b>	<b>848</b>	<b>54%</b>	<b>109.71</b>	<b>เพิ่มขึ้น</b>	
	ภาคใต้ (4)	แก่งกระจาน เพชรบุรี	710	65	645	456	64%	410	58%	345	54%	369	52%	304	47%	41.61	เพิ่มขึ้น
		ปราณบุรี ประจวบคีรีขันธ์	391	18	373	225	58%	127	32%	109	29%	116	30%	98	26%	11.00	เพิ่มขึ้น
		ห้วยทราย (2) สทิงพระ	5,639	1,352	4,287	3,520	62%	4,258	76%	2,906	68%	4,222	75%	2,870	67%	36.51	เพิ่มขึ้น
นางลาว (2) ะลา		1,454	276	1,178	682	47%	738	51%	462	39%	741	51%	465	39%	-2.21	ลดลง	
<b>รวมภาคใต้ 11.55%</b>	<b>8,194</b>	<b>1,711</b>	<b>6,483</b>	<b>4,883</b>	<b>60%</b>	<b>5,534</b>	<b>68%</b>	<b>3,823</b>	<b>59%</b>	<b>5,447</b>	<b>66%</b>	<b>3,736</b>	<b>58%</b>	<b>86.91</b>	<b>เพิ่มขึ้น</b>		
<b>รวมทั้งประเทศ 100%(38)</b>	<b>71,090</b>	<b>23,607</b>	<b>47,482</b>	<b>55,948</b>	<b>79%</b>	<b>49,529</b>	<b>70%</b>	<b>25,921</b>	<b>55%</b>	<b>30,132</b>	<b>42%</b>	<b>23,239</b>	<b>49%</b>	<b>2,681.75</b>	<b>เพิ่มขึ้น</b>		

ที่มาข้อมูล : ตารางสรุปสภาพน้ำในอ่างเก็บน้ำขนาดใหญ่ทั่วประเทศ และตารางสรุปสภาพน้ำในอ่างเก็บน้ำภาคตะวันออก กรมชลประทาน

### หมายเหตุ :

- อ่างเก็บน้ำขนาดใหญ่ หมายถึง อ่างเก็บน้ำที่มีความจุตั้งแต่ 100 ล้าน ลบ.ม. ขึ้นไป
- เป็นอ่างเก็บน้ำอยู่ในการรับผิดชอบของการไฟฟ้าฝ่ายผลิตแห่งประเทศไทย(10) นอกนั้นอยู่ในความรับผิดชอบของกรมชลประทาน(28)
- เป็นอ่างเก็บน้ำขนาดกลางที่มีความสำคัญต่ออุตสาหกรรมและการประปา ของลุ่มน้ำชายฝั่งทะเลตะวันออก
- จังหวัดที่มีอ่างเก็บน้ำขนาดใหญ่มีจำนวน 26 จังหวัด โดยมี 50 จังหวัด
- ที่มา : กรมชลประทาน และการไฟฟ้าฝ่ายผลิตแห่งประเทศไทย

รศ. นายชัย สอนิชย์ เกษตรกลาง



ศูนย์เมล็ดพันธุ์ กรมส่งเสริมการเกษตร

### ลำดับของเขื่อนตามความ

- ศรีนครินทร์ 2.ภูมิพล 3.สิริกิติ์ 4.ราชาลงกรณ 5.รัชชประภา 6.อุบลรัตน์ 7.สิรินธร 8.นางลาว 9.ลำปาว 10.ป่าสัก

### ลำดับของเขื่อนตามปริมาณน้ำใช้การได้

- ภูมิพล 2.ศรีนครินทร์ 3.สิริกิติ์ 4.ราชาลงกรณ 5.รัชชประภา 6.ลำปาว 7.อุบลรัตน์ 8.นางลาว 9.สิรินธร 10.ป่าสัก