

รายงานสรุปสภาพน้ำในอ่างเก็บน้ำขนาดใหญ่และขนาดกลาง

รายงานสถานการณ์ ณ วันที่ 2 ตุลาคม 2566

ปริมาณน้ำในอ่างที่ใช้การได้ในสัปดาห์นี้ + มากกว่า / - น้อยกว่า สัปดาห์ก่อน 977.21 ล้าน ลบ.ม.

สรุปสถานการณ์ปริมาณน้ำในอ่างเก็บน้ำที่ใช้ในทุกกิจกรรมในประเทศไทย มากกว่า ปริมาณน้ำที่ในเขื่อนอ่างเก็บน้ำ เนื่องจากปริมาณน้ำที่มากกว่า การใช้น้ำอย่างมีประสิทธิภาพ

ปริมาณน้ำรวมทั่วประเทศ 71,090 ล้าน ลบ.ม. (100%)

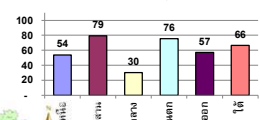


เปรียบเทียบปริมาณน้ำรวมประเทศไทย ปัจจุบัน กับปี 66 และ ปี 65

วันที่ 2 ตุลาคม 2566 เท่ากับ 46,939 ล้าน ลบ.ม. หรือ เกือบ 66%

วันที่ 2 ตุลาคม 2565 เท่ากับ 51,986 ล้าน ลบ.ม. หรือ เกือบ 73%

% ปริมาณน้ำรวมแต่ละภาคปัจจุบัน



| | | |
|-----------|----|------|
| คงที่ | 2 | อ่าง |
| ลดลง | 3 | อ่าง |
| เพิ่มขึ้น | 33 | อ่าง |

| ภาค | สถานการณ์ปริมาณน้ำในอ่าง | | | | ปริมาณน้ำเปลี่ยนแปลง (ล้าน ม.³) | สถานะ |
|-----------------------|--------------------------|--------------|------------------|------------|---------------------------------|---------------------------------|
| | ลดลง (แห่ง) | คงที่ (แห่ง) | เพิ่มขึ้น (แห่ง) | รวม (แห่ง) | | |
| ภาคเหนือ | - | - | 7 | 7 | 370.61 | ปริมาณน้ำในอ่างเก็บน้ำเพิ่มขึ้น |
| ภาคตะวันออกเฉียงเหนือ | 1 | - | 11 | 12 | 238.99 | ปริมาณน้ำในอ่างเก็บน้ำเพิ่มขึ้น |
| ภาคกลาง | - | 1 | 2 | 3 | 64.08 | ปริมาณน้ำในอ่างเก็บน้ำเพิ่มขึ้น |
| ภาคตะวันออก | - | - | 2 | 2 | 126.24 | ปริมาณน้ำในอ่างเก็บน้ำเพิ่มขึ้น |
| ภาคใต้ | 2 | 1 | 7 | 10 | 75.39 | ปริมาณน้ำในอ่างเก็บน้ำเพิ่มขึ้น |
| ภาคอื่น | - | - | 4 | 4 | 101.90 | ปริมาณน้ำในอ่างเก็บน้ำเพิ่มขึ้น |
| รวมทั้งประเทศ | 3 | 2 | 33 | 38 | 977.21 | ปริมาณน้ำในอ่างเก็บน้ำเพิ่มขึ้น |

| ภาคอ่างเก็บน้ำ เชื่อม | ความจุ รก. (ล้าน ม.³) | ปริมาณน้ำ ที่ใช้งานไม่ได้ (ล้าน ม.³) | ใช้การได้จริง (ล้าน ม.³) | ปริมาณน้ำรวม วันที่ 2 ตุลาคม 2565 | | ปัจจุบัน วันที่ 2 ตุลาคม 2566 | | | | สัปดาห์ก่อน วันที่ 26 กันยายน 2566 | | | | ปริมาณน้ำเปลี่ยนแปลง + เพิ่มขึ้น / - ลดลง (ล้าน ม.³) | สถานการณ์ปริมาณน้ำในอ่าง |
|--|-----------------------|--------------------------------------|--------------------------|-----------------------------------|------------|-------------------------------|------------|------------------------|------------|------------------------------------|------------|------------------------|------------|--|--------------------------|
| | | | | % | % | ปริมาณน้ำรวม | | ปริมาณน้ำใช้การได้จริง | | ปริมาณน้ำรวม | | ปริมาณน้ำใช้การได้จริง | | | |
| | | | | | | ปริมาณน้ำ (ล้าน ม.³) | % | ปริมาณน้ำ (ล้าน ม.³) | % | ปริมาณน้ำ (ล้าน ม.³) | % | ปริมาณน้ำ (ล้าน ม.³) | % | | |
| ภาคเหนือ (8) | | | | | | | | | | | | | | | |
| 1 ภูมิพล (2) ดาก | 13,462 | 3,800 | 9,662 | 9,431 | 70% | 6,809 | 51% | 3,009 | 31% | 6,623 | 49% | 2,823 | 29% | 186.00 | เพิ่มขึ้น |
| 2 สิริกิต์ (2) อุดตาคีรี | 9,510 | 2,850 | 6,660 | 6,142 | 65% | 5,368 | 56% | 2,518 | 38% | 5,312 | 56% | 2,462 | 37% | 56.00 | เพิ่มขึ้น |
| 3 แม่งัด เขื่อนใหม่ | 265 | 12 | 253 | 227 | 86% | 258 | 98% | 246 | 97% | 255 | 96% | 243 | 96% | 3.33 | เพิ่มขึ้น |
| 4 แม่กว้ง เขื่อนใหม่ | 263 | 14 | 249 | 214 | 81% | 161 | 61% | 147 | 59% | 159 | 60% | 145 | 56% | 1.92 | เพิ่มขึ้น |
| 5 กว๊าม ลำปาง | 106 | 3 | 103 | 61 | 58% | 77 | 73% | 74 | 72% | 74 | 70% | 71 | 69% | 3.00 | เพิ่มขึ้น |
| 6 กว๊านหงาย ลำปาง | 170 | 6 | 164 | 152 | 89% | 102 | 60% | 96 | 59% | 99 | 58% | 93 | 57% | 3.00 | เพิ่มขึ้น |
| 7 แควน้อย พะเยา | 939 | 43 | 896 | 764 | 81% | 449 | 48% | 406 | 45% | 422 | 45% | 379 | 42% | 27.00 | เพิ่มขึ้น |
| 8 แม่จอก ลำปาง | 110 | 16 | 94 | 115 | 105% | 106 | 97% | 90 | 96% | 61 | 55% | 45 | 48% | 45.70 | เพิ่มขึ้น |
| รวมภาคเหนือ 34.85% | 24,825 | 6,744 | 18,081 | 17,106 | 69% | 13,331 | 54% | 6,587 | 36% | 13,005 | 52% | 6,216 | 34% | 370.61 | เพิ่มขึ้น |
| ภาคตะวันออกเฉียงเหนือ (12) | | | | | | | | | | | | | | | |
| 8 บ้านหลวง อุดรธานี | 136 | 7 | 129 | 113 | 83% | 127 | 93% | 120 | 93% | 129 | 95% | 122 | 94% | -1.71 | ลดลง |
| 9 นาจวน สกลนคร | 520 | 45 | 475 | 388 | 75% | 480 | 92% | 435 | 92% | 475 | 91% | 430 | 91% | 4.73 | เพิ่มขึ้น |
| 10 นาจวน (2) สกลนคร | 165 | 8 | 157 | 83 | 50% | 137 | 83% | 129 | 82% | 128 | 78% | 120 | 76% | 9.07 | เพิ่มขึ้น |
| 11 จันทบุรี (2) ชัยภูมิ | 164 | 37 | 127 | 144 | 88% | 85 | 52% | 48 | 38% | 81 | 49% | 44 | 35% | 4.45 | เพิ่มขึ้น |
| 12 อุมสิริ (2) ขอนแก่น | 2,431 | 581 | 1,850 | 2,138 | 88% | 1,551 | 64% | 970 | 52% | 1,413 | 58% | 832 | 45% | 137.61 | เพิ่มขึ้น |
| 13 ลำปำ กาฬสินธุ์ | 1,980 | 100 | 1,880 | 1,580 | 80% | 2,050 | 104% | 1,950 | 104% | 2,025 | 102% | 1,925 | 102% | 25.00 | เพิ่มขึ้น |
| 14 ลาดชะอง นครราชสีมา | 314 | 22 | 292 | 263 | 84% | 141 | 45% | 119 | 41% | 137 | 44% | 115 | 39% | 4.00 | เพิ่มขึ้น |
| 15 ลำพระเพลิง นครราชสีมา | 155 | 1 | 154 | 124 | 80% | 76 | 49% | 75 | 49% | 65 | 42% | 64 | 41% | 11.30 | เพิ่มขึ้น |
| 16 มูลขาม นครราชสีมา | 141 | 7 | 134 | 110 | 78% | 64 | 45% | 57 | 43% | 59 | 42% | 52 | 39% | 5.00 | เพิ่มขึ้น |
| 17 ลำทะเมนชัย นครราชสีมา | 275 | 7 | 268 | 214 | 78% | 123 | 45% | 116 | 43% | 118 | 43% | 111 | 41% | 5.00 | เพิ่มขึ้น |
| 18 ลำพูนบุรีรัมย์บุรีรัมย์ | 121 | 3 | 118 | 92 | 76% | 66 | 55% | 63 | 54% | 66 | 54% | 63 | 53% | 0.28 | เพิ่มขึ้น |
| 19 สีรินธร (2) อุบลราชธานี | 1,966 | 831 | 1,135 | 1,798 | 91% | 1,744 | 89% | 913 | 80% | 1,710 | 87% | 879 | 77% | 34.26 | เพิ่มขึ้น |
| รวมภาคตะวันออกเฉียงเหนือ 11.80% | 8,369 | 1,649 | 6,720 | 7,047 | 84% | 6,644 | 79% | 4,995 | 74% | 6,405 | 77% | 4,756 | 71% | 238.99 | เพิ่มขึ้น |
| ภาคกลาง (3) | | | | | | | | | | | | | | | |
| 20 ป่าสักชลสิทธิ์ ลพบุรี | 960 | 3 | 957 | 578 | 60% | 287 | 30% | 284 | 30% | 232 | 24% | 229 | 24% | 55.44 | เพิ่มขึ้น |
| 21 พันเสา อุทัยธานี | 160 | 17 | 143 | 141 | 88% | 45 | 28% | 28 | 20% | 44 | 28% | 27 | 19% | 1.00 | เพิ่มขึ้น |
| 22 กระเสียว สุพรรณบุรี | 299 | 99 | 200 | 253 | 84% | 96 | 32% | - | 0% | 91 | 31% | - | 0% | - | คงที่ |
| รวมภาคกลาง 1.92% | 1,419 | 119 | 1,300 | 972 | 68% | 428 | 30% | 312 | 22% | 367 | 26% | 248 | 19% | 64.08 | เพิ่มขึ้น |
| ภาคตะวันออก (2) | | | | | | | | | | | | | | | |
| 23 ศรีนครินทร์ (2) กาญจนบุรี | 17,745 | 10,265 | 7,480 | 14,630 | 82% | 13,331 | 75% | 3,066 | 41% | 13,272 | 75% | 3,007 | 40% | 59.44 | เพิ่มขึ้น |
| 24 ข้าราชการ (2) กาญจนบุรี | 8,860 | 3,012 | 5,848 | 5,954 | 67% | 6,801 | 77% | 3,789 | 65% | 6,734 | 76% | 3,722 | 64% | 66.80 | เพิ่มขึ้น |
| รวมภาคตะวันออก 37.51% | 26,605 | 13,277 | 13,328 | 20,584 | 77% | 20,132 | 76% | 6,855 | 51% | 20,006 | 75% | 6,729 | 50% | 126.24 | เพิ่มขึ้น |
| ภาคตะวันออก (6+4) | | | | | | | | | | | | | | | |
| 25 ขุนด่าน นครนายก | 224 | 5.00 | 219 | 207 | 92% | 189 | 84% | 184 | 84% | 177 | 79% | 172 | 78% | 12.45 | เพิ่มขึ้น |
| 26 คลองสีบัว ฉะเชิงเทรา | 420 | 30.00 | 390 | 331 | 79% | 95 | 23% | 65 | 17% | 89 | 21% | 59 | 15% | 5.98 | เพิ่มขึ้น |
| 27 นางพระ (3) ชลบุรี | 117 | 12.00 | 105 | 114 | 97% | 58 | 50% | 46 | 44% | 57 | 48% | 45 | 42% | 1.93 | เพิ่มขึ้น |
| 28 หลุมไผ่ (3) ระยอง | 164 | 13.75 | 150 | 150 | 92% | 106 | 65% | 93 | 62% | 104 | 64% | 91 | 60% | 2.00 | เพิ่มขึ้น |
| 29 ประแสร์ (3) ระยอง | 295 | 20.00 | 275 | 258 | 87% | 223 | 76% | 203 | 74% | 199 | 67% | 179 | 65% | 24.42 | เพิ่มขึ้น |
| 30 นานประชัน (3) ชลบุรี | 17 | 0.72 | 16 | 15 | 89% | 8 | 50% | 8 | 47% | 8 | 51% | 7.71 | 49% | -0.17 | ลดลง |
| 31 หลุมไผ่ (3) ชลบุรี | 21 | 1.00 | 20 | 22 | 100% | 12 | 56% | 11 | 54% | 12 | 57% | 11.17 | 55% | -0.21 | ลดลง |
| 32 คลองกรม (3) ระยอง | 79 | 3.00 | 76 | 67 | 84% | 42 | 53% | 39 | 51% | 40 | 50% | 36.71 | 48% | 2.00 | เพิ่มขึ้น |
| 33 คลองใหญ่ (3) ระยอง | 45 | 3.00 | 42 | 54 | 119% | 27 | 60% | 24 | 58% | 27 | 60% | 24.49 | 58% | - | คงที่ |
| 34 ฤๅษีทันตา ปราจีนบุรี | 295 | 19.00 | 276 | 253 | 86% | 195 | 66% | 176 | 64% | 168 | 57% | 149.01 | 54% | 26.99 | เพิ่มขึ้น |
| รวมภาคตะวันออก 2.37% | 1,678 | 107 | 1,570 | 1,469 | 88% | 956 | 57% | 849 | 54% | 881 | 53% | 774 | 49% | 75.39 | เพิ่มขึ้น |
| ภาคใต้ (4) | | | | | | | | | | | | | | | |
| 35 แก่งกระจาน เพชรบุรี | 710 | 65 | 645 | 448 | 63% | 369 | 52% | 304 | 47% | 361 | 51% | 296 | 46% | 7.80 | เพิ่มขึ้น |
| 36 ปราณบุรี ประจวบคีรีขันธ์ | 391 | 18 | 373 | 220 | 56% | 116 | 30% | 98 | 26% | 111 | 28% | 93 | 25% | 5.00 | เพิ่มขึ้น |
| 37 รัชชประภา (2) สาขาสุราษฎร์ธานี | 5,639 | 1,352 | 4,287 | 3,430 | 61% | 4,222 | 75% | 2,870 | 67% | 4,133 | 73% | 2,781 | 65% | 88.51 | เพิ่มขึ้น |
| 38 นางลาว (2) ยะลา | 1,454 | 276 | 1,178 | 680 | 47% | 741 | 51% | 465 | 39% | 740 | 51% | 464 | 39% | 0.59 | เพิ่มขึ้น |
| รวมภาคใต้ 11.55% | 8,194 | 1,711 | 6,483 | 4,778 | 58% | 5,447 | 66% | 3,736 | 58% | 5,345 | 65% | 3,634 | 56% | 101.90 | เพิ่มขึ้น |
| รวมทั้งประเทศ 100%(38) | 71,090 | 23,607 | 47,482 | 51,956 | 73% | 46,939 | 66% | 23,334 | 49% | 30,132 | 42% | 22,357 | 47% | 977.21 | เพิ่มขึ้น |

ที่มาข้อมูล : ตารางสรุปสภาพน้ำในอ่างเก็บน้ำขนาดใหญ่ทั่วประเทศ และตารางสรุปสภาพน้ำในอ่างเก็บน้ำภาคตะวันออก กรมชลประทาน

หมายเหตุ :

- 1) อ่างเก็บน้ำขนาดใหญ่ หมายถึง อ่างเก็บน้ำที่มีความจุตั้งแต่ 100 ล้าน ลบ.ม. ขึ้นไป
- 2) เป็นอ่างเก็บน้ำอยู่ในการรับผิดชอบของการไฟฟ้าฝ่ายผลิตแห่งประเทศไทย(10) นอกนั้นอยู่ในความรับผิดชอบของกรมชลประทาน(28)
- 3) เป็นอ่างเก็บน้ำขนาดกลางที่มีความสำคัญต่อการอุตสาหกรรมและการประมง ของลุ่มน้ำชายฝั่งทะเลตะวันออก
- 4) จังหวัดที่มีอ่างเก็บน้ำขนาดใหญ่มีจำนวน 26 จังหวัด ไม่มี 50 จังหวัด
- 5) ที่มา : กรมชลประทาน และการไฟฟ้าฝ่ายผลิตแห่งประเทศไทย

รก. หมายถึง ระดับน้ำเก็บกักของอ่าง



ศูนย์มณฑล กองวิเคราะห์และประเมินสถานการณ์ กรมชลประทาน

ลำดับของเขื่อนตามความ

- 1.ศรีนครินทร์ 2.ภูมิพล 3.สิริกิต์ 4.ข้าราชการกอง 5.รัชชประภา
- 6.อุบลรัตน์ 7.สีรินธร 8.นางลาว 9.ลำปำ 10.ป่าสัก

ลำดับของเขื่อนตามปริมาณน้ำใช้การได้

- 1.ภูมิพล 2.ศรีนครินทร์ 3.สิริกิต์ 4.ข้าราชการกอง 5.รัชชประภา
- 6.ลำปำ 7.อุบลรัตน์ 8.นางลาว 9.สีรินธร 10.ป่าสัก