

## สรุปสถานการณ์น้ำของประเทศ วันที่ ๒๖ เมษายน ๒๕๖๐

๑. ฝน การคาดการณ์ปริมาณฝน (มิลลิเมตร) เดือน เมษายน พฤษภาคม และมิถุนายน ๒๕๖๐ เปรียบเทียบกับค่าปกติ [ค่าปกติ = ค่าเฉลี่ยฝนในคาบ ๓๐ ปี (๒๕๒๔ - ๒๕๕๓)] มีรายละเอียดตามตาราง/

| ภาค/เดือน<br>(ปริมาณฝนคาดการณ์) | เมษายน          |                        | พฤษภาคม         |                  | มิถุนายน        |                  |
|---------------------------------|-----------------|------------------------|-----------------|------------------|-----------------|------------------|
|                                 | ค่าประมาณ (มม.) | ความหมาย               | ค่าประมาณ (มม.) | ความหมาย         | ค่าประมาณ (มม.) | ความหมาย         |
| เหนือ                           | ๗๐ - ๑๐๐ มม.    | สูงกว่าค่าปกติเล็กน้อย | ๑๖๐ - ๒๐๐ มม.   | ใกล้เคียงค่าปกติ | ๑๕๐ - ๑๘๐ มม.   | ใกล้เคียงค่าปกติ |
| ตะวันออกเฉียงเหนือ              | ๘๐ - ๑๑๐ มม.    | สูงกว่าค่าปกติเล็กน้อย | ๑๗๐ - ๒๒๐ มม.   | ใกล้เคียงค่าปกติ | ๑๘๐ - ๒๓๐ มม.   | ใกล้เคียงค่าปกติ |
| กลาง                            | ๘๐ - ๑๑๐ มม.    | สูงกว่าค่าปกติเล็กน้อย | ๑๕๐ - ๑๙๐ มม.   | ใกล้เคียงค่าปกติ | ๑๓๐ - ๑๗๐ มม.   | ใกล้เคียงค่าปกติ |
| ตะวันออกเฉียงใต้                | ๑๐๐ - ๑๕๐ มม.   | สูงกว่าค่าปกติเล็กน้อย | ๒๐๐ - ๒๕๐ มม.   | ใกล้เคียงค่าปกติ | ๒๕๐ - ๒๙๐ มม.   | ใกล้เคียงค่าปกติ |
| ภาคใต้ฝั่งตะวันออก              | ๗๐ - ๑๐๐ มม.    | สูงกว่าค่าปกติเล็กน้อย | ๑๒๐ - ๑๖๐ มม.   | ใกล้เคียงค่าปกติ | ๙๐ - ๑๓๐ มม.    | ใกล้เคียงค่าปกติ |
| ภาคใต้ฝั่งตะวันตก               | ๑๖๐ - ๒๐๐ มม.   | สูงกว่าค่าปกติเล็กน้อย | ๒๘๐ - ๓๓๐ มม.   | ใกล้เคียงค่าปกติ | ๒๘๐ - ๓๓๐ มม.   | ใกล้เคียงค่าปกติ |
| กรุงเทพฯ และปริมณฑล             | ๙๖ - ๑๒๐ มม.    | สูงกว่าค่าปกติเล็กน้อย | ๒๒๐ - ๒๗๐ มม.   | ใกล้เคียงค่าปกติ | ๑๕๐ - ๑๘๐ มม.   | ใกล้เคียงค่าปกติ |

ที่มาข้อมูล : กรมอุตุนิยมวิทยา พยากรณ์อากาศ ๓ เดือน ([http://www.tmd.go.th/month\\_forecast.php](http://www.tmd.go.th/month_forecast.php))

| ปริมาณฝน ณ วันที่ ๒๕ เมษายน ๒๕๖๐ | หน่วย | เหนือ                    | กลาง             | ตอนใต้เหนือ  | ตะวันออก      | ตะวันตก      | ใต้          | ทั้งประเทศ    |
|----------------------------------|-------|--------------------------|------------------|--------------|---------------|--------------|--------------|---------------|
| ฝนสูงสุด ๒๔ ชม.                  | มม.   | ๒๘๓                      | ๐.๓              | ๒๔๘          | ๗๙            |              | ๗๙.๓         | ๗๙.๓          |
| สถานีอุตุนิยมวิทยา               |       | วิเชียรบุรี<br>เพชรบูรณ์ | บัวชุม<br>ลพบุรี | นครพนม สกษ   | สระแก้ว       | ไม่มีฝน      | พระแสง สอท.  | พระแสง สอท.   |
| ฝนสะสมปี ๕๙                      | มม.   | ๖๘.๑ + ๕๓.๓              | ๘๓.๒ + ๖.๕       | ๙๑.๖ + ๖๐.๐  | ๑๑๗.๘ + ๑๐๒.๖ | ๕๕.๐ + ๖๕.๖  | ๑๕๘.๘ + ๗๓.๗ | ๑๐๒.๖ + ๒๑๑.๔ |
| ฝนสะสมปี ๖๐                      | มม.   | ๑๒๑.๓ + ๙๔.๖             | ๘๙.๗ + ๗.๖       | ๑๕๑.๖ + ๓๙.๖ | ๒๐๑.๕ + ๙๗.๖  | ๑๑๘.๖ + ๕๕.๖ | ๘๘.๕ + ๘๒.๖  | ๓๓๖.๖ + ๖๗.๖  |
| ฝนสะสม ๓๐ ปี                     | มม.   | ๑๐๐.๑                    | ๑๑๘.๗            | ๑๓๗.๐        | ๑๘๗.๑         | ๑๐๕.๑        | ๒๘๕.๖        | ๑๕๗.๙         |

ที่มาข้อมูล : กรมอุตุนิยมวิทยา สรุปลักษณะอากาศรายวัน (<http://www.tmd.go.th/climate/climate.php>)

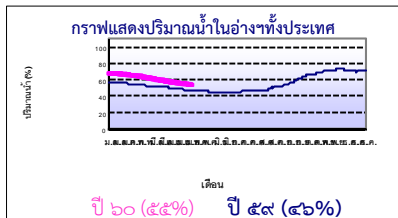
ปริมาณฝนสูงสุด ๒๔ ชม.เพิ่มเติม กรมอุตุนิยมวิทยาได้รายงานเพิ่มเติมโดยการบันทึกของเจ้าหน้าที่เป็นรายวัน ณ เวลา ๐๗.๐๐ น.ของวันนี้ ปริมาณฝนสูงสุดวันนี้เท่ากับ ๘๖.๙ มม. ที่ อ.หนองนาคำ จ.ขอนแก่น

### ๒. น้ำในอ่างเก็บน้ำขนาดใหญ่



| ปริมาณน้ำในอ่าง | หน่วย           | เหนือ               | กลาง             | ตอนใต้เหนือ        | ตะวันออก         | ตะวันตก            | ใต้                | ทั้งประเทศ         |
|-----------------|-----------------|---------------------|------------------|--------------------|------------------|--------------------|--------------------|--------------------|
| น้ำในอ่างปี ๕๙  | ล้าน(ลบ.ม)<br>% | ๘,๔๔๘<br>๓๔%        | ๓๖๖<br>๒๗%       | ๒,๔๑๒<br>๒๙%       | ๔๕๑<br>๒๙%       | ๑๖,๐๐๘<br>๖๐%      | ๕,๑๘๐<br>๖๓%       | ๓๒,๙๑๖<br>๔๖%      |
| น้ำในอ่างปี ๖๐  | ล้าน(ลบ.ม)<br>% | ๑๑,๓๗๓ + ๑๒%<br>๔๖% | ๔๘๔ + ๙%<br>๓๖%  | ๓,๔๙๒ + ๑๓%<br>๔๒% | ๕๓๙ + ๗%<br>๓๖%  | ๑๗,๑๐๖ + ๙%<br>๖๔% | ๖,๑๒๔ + ๑๒%<br>๗๕% | ๓๙,๒๑๑ + ๙%<br>๕๕% |
| น้ำในอ่างปี ๕๘  | ล้าน(ลบ.ม)<br>% | ๑๑,๘๑๐ - ๙%<br>๕๐%  | ๓๐๘ + ๑๐%<br>๒๖% | ๒,๘๒๐ + ๕%<br>๓๗%  | ๑๓๘ + ๑๐%<br>๑๗% | ๑๗,๒๘๔ - ๑%<br>๖๕% | ๕,๖๔๕ + ๑๘%<br>๕๗% | ๓๗,๐๐๕ + ๑%<br>๕๔% |

ที่มาข้อมูล : กรมชลประทาน ตารางสรุปข้อมูลอ่างขนาดใหญ่ทั่วประเทศ ([http://water.rid.go.th/flood/flood/res\\_table.htm](http://water.rid.go.th/flood/flood/res_table.htm))



หมายเหตุ ๑. อ่างที่มีปริมาณน้ำต่ำกว่า ๕๐% ของความจุมี ๒๓ อ่าง คือ ๑.แม่กวาง (๑๖%) ๒.คลองสี่ชัย (๒๑%) ๓.ลำตะคอง (๒๕%) ๔.ลำปาง (๒๖%) ๕.ป่าสัก (๒๘%) ๖.ลำแฉะ (๓๐%) ๗.ขุนด่านฯ (๓๑%) ๘.น้ำพุง (๓๓%) ๙.แควน้อย (๓๕%) ๑๐.ประแสร์ (๓๕%) ๑๑.น้ำอูน (๓๖%) ๑๒.แม่จัด (๓๖%) ๑๓.นฤปดินทรจินดา (๓๗%) ๑๔.มูลบน (๔๑%) ๑๕.ลำพระเพลิง (๔๒%) ๑๖.แก่งกระจาน (๔๒%) ๑๗.ภูมีพล (๔๓%) ๑๘.ห้วยหลวง (๔๓%) ๑๙.ปราณบุรี (๔๔%) ๒๐.ลำน้ำรอง (๔๖%) ๒๑.อุบลรัตน์ (๔๖%) ๒๒.จุฬารามย์ (๔๘%) และ๒๓.วชิราลงกรณ (๔๙%)

๒. อ่างที่มีปริมาณน้ำเก็บกักตั้งแต่ ๘๐% ของความจุ มี ๑ อ่าง ได้แก่ ๑.บางกลาง (๘๐%)

### ๓. สรุปสถานการณ์น้ำในแม่น้ำและลุ่มน้ำสำคัญ

กรมชลประทาน : (<http://www.rid.go.th/๒๐๐๙/>)

- **สรุปสถานการณ์น้ำทั่วประเทศ** (ศูนย์ประมวลวิเคราะห์สถานการณ์น้ำ: สรุปสถานการณ์น้ำประจำวัน) (๒๕ เม.ย.๖๐) : **สถานะน้ำท่วมอยู่ในเกณฑ์น้อย** ได้แก่ สถานี P.๑ จ.เชียงใหม่ สถานี P.๗A จ.กำแพงเพชร, สถานี P.๑๗ จ.นครสวรรค์, สถานี W.๔A จ.ตาก, สถานี Y.๑ C จ.แพร่, สถานี N.๑ จ.น่าน, , สถานี Kgt.๑๐ จ.สระแก้ว, สถานี M.๙ จ.ศรีสะเกษ, สถานี N.๕A จ.พิษณุโลก, สถานี N.๖๗ จ.นครสวรรค์, สถานี M.๖A จ.บุรีรัมย์, สถานี M.๗ จ.อุบลราชธานี, สถานี Kgt.๓ จ.ปราจีนบุรี, สถานี X.๑๕๘ จ.พุมพร และสถานี X.๑๐๙A จ.นราธิวาส **สถานีน้ำท่าที่อยู่ในเกณฑ์ปกติ** ได้แก่ สถานี Y.๑๖ จ.พิษณุโลก, สถานี X.๓๗A จ.สุราษฎร์ธานี **แนวโน้มระดับน้ำ** แม่น้ำโขง แม่น้ำวัง แม่น้ำยม แม่น้ำพระสีถึง แม่น้ำบางปะกง แม่น้ำท่าตะเภา และแม่น้ำโก-ลก **มีแนวโน้มระดับน้ำลดลง** แม่น้ำมูล **มีแนวโน้มระดับน้ำทรงตัว** แม่น้ำน่าน และแม่น้ำตาปี **มีแนวโน้มระดับน้ำเพิ่มขึ้น**

กรมทรัพยากรน้ำ : (<http://www.dwr.go.th/home>)

สำนักวิจัย พัฒนา และอุทกวิทยา (<http://division.dwr.go.th/brdh/>)

- ระบบปฏิบัติการเฝ้าระวัง และเตือนภัยล่วงหน้า น้ำหลาก - ดินถล่ม (Early Warning) ณ วันที่ ๒๕ เม.ย. ๖๐ : - ไม่มีการเตือนภัย -  
- สถานการณ์น้ำในแม่น้ำโขง (MRC: Mekong River Commission) ณ วันที่ ๒๕ เม.ย. ๖๐ ที่สถานีเชียงแสน เชียงคาน หนองคาย นครพนม มุกดาหาร และโขงเจียม วัดระดับน้ำได้ ๓.๖๖, ๔.๗๕, ๑.๖๐, ๑.๗๕, ๒.๒๕ และ ๒.๗๒ เมตร ตามลำดับ เปรียบเทียบกับตลิ่ง มีค่าเท่ากับ -๙.๑๔, -๑๑.๒๖, -๑๐.๖๐, -๑๐.๗๕, -๙.๗๖ และ -๑๑.๗๘ เมตร ตามลำดับ **แนวโน้มระดับน้ำท่า** สถานีนครพนม มุกดาหาร และโขงเจียม **มีแนวโน้มระดับน้ำลดลง** สถานีเชียงคาน **มีแนวโน้มระดับน้ำเพิ่มขึ้น** สถานีเชียงแสน และหนองคาย **มีแนวโน้มระดับน้ำทรงตัว**

ศูนย์ป้องกันวิกฤติน้ำ (<http://mekhala.dwr.go.th/main/>) และ line:รายงานสถานการณ์น้ำ : ระบบติดตามและเฝ้าระวังสถานการณ์น้ำ ประกอบด้วย

- โครงการสำรวจติดตั้งระบบตรวจวัดสถานการณ์น้ำทางไกลอัตโนมัติ (ในลุ่มน้ำ) ได้แก่  
- สถานการณ์น้ำของสถานีโทรมาตรลุ่มน้ำเจ้าพระยา (ณ วันที่ ๒๕ เม.ย.๖๐) ลุ่มน้ำเจ้าพระยา ปัจจุบันสถานการณ์น้ำในลุ่มน้ำโดยทั่วไปยังคงอยู่ในภาวะปกติ (ระดับน้ำต่ำกว่าระดับตลิ่งต่ำสุด) แต่มีบางพื้นที่มีระดับน้ำลดลงกว่าเมื่อวาน

- สถานการณ์น้ำของสถานีโทรมาตรลุ่มน้ำยม-น่าน (ณ วันที่ ๒๕ เม.ย.๖๐) ลุ่มน้ำยม-น่าน ปัจจุบันสถานการณ์น้ำในลำน้ำโดยทั่วไปยังคงอยู่ในภาวะปกติ (ระดับน้ำต่ำกว่าระดับตลิ่งต่ำสุด) ระดับน้ำในลำน้ำยมส่วนใหญ่มีแนวโน้มทรงตัว (อยู่ในเกณฑ์ฝาระวังน้ำแล้ง) และลำน้ำน่านส่วนใหญ่มีแนวโน้มลดลง
- สถานการณ์น้ำของสถานีโทรมาตรลุ่มน้ำบางปะกง-ปราจีนบุรี (ณ วันที่ ๒๕ เม.ย.๖๐) ลุ่มน้ำบางปะกง ปัจจุบันสถานการณ์น้ำในลำน้ำโดยทั่วไปยังคงอยู่ในภาวะปกติ (ระดับน้ำต่ำกว่าระดับตลิ่งต่ำสุด) ระดับน้ำในลำน้ำส่วนใหญ่มีแนวโน้มทรงตัว
- สถานการณ์น้ำของสถานีโทรมาตรลุ่มน้ำโขง ชี มูล (ณ วันที่ ๒๑ เม.ย.๖๐) ลุ่มน้ำโขง ชี มูล ปัจจุบันสถานการณ์น้ำในลำน้ำโดยทั่วไปยังคงอยู่ในภาวะปกติ (ระดับน้ำต่ำกว่าระดับตลิ่งต่ำสุด) ระดับน้ำในลำน้ำส่วนใหญ่มีแนวโน้มเพิ่มขึ้น
- สถานการณ์น้ำของสถานีโทรมาตรลุ่มน้ำทะเลสาบสงขลา (ณ วันที่ ๒๑ เม.ย.๖๐) ลุ่มน้ำทะเลสาบสงขลา ปัจจุบันสถานการณ์น้ำในลำน้ำโดยทั่วไปยังคงอยู่ในภาวะปกติ (ระดับน้ำต่ำกว่าระดับตลิ่งต่ำสุด) ระดับน้ำในลำน้ำส่วนใหญ่มีแนวโน้มลดลง
- โครงการจัดตั้งศูนย์ปฏิบัติการและข้อมูลเพื่อการบริหารจัดการทรัพยากรน้ำ ได้แก่
- สถานการณ์น้ำจากการเชื่อมโยงสัญญาณภาพจากกล้อง CCTV ณ วันที่ ๒๕ เม.ย.๖๐ : สถานการณ์น้ำทั่วไปอยู่ในเกณฑ์ปกติ

#### ๔. พายุหมุน (อุตุนิยมวิทยา) – ไม่มี -

**๕. สถานการณ์น้ำ กรมป้องกันและบรรเทาสาธารณภัย (๒๕ เม.ย.) :** จ.สระแก้วได้ประกาศสิ้นสุดสถานการณ์ภัยพิบัติ (ภัยแล้ง) ณ วันที่ ๒๑ เม.ย. ปัจจุบันไม่มีจังหวัดที่ประกาศเขตการให้ความช่วยเหลือผู้ประสบภัยพิบัติ (ภัยแล้ง) **สถานการณ์วิกฤติน้ำ** (ข่าว) **สำนักชลประทาน กรมชลประทาน** เปิดเผยว่า ภัยแล้ง ส่งผลกระทบต่อพื้นที่ทางการเกษตร และแหล่งกักเก็บน้ำทางธรรมชาติขยายพื้นที่เป็นบริเวณกว้าง โดยหน่วยงานที่เกี่ยวข้องต้องแจ้งเตือนประชาชนในพื้นที่ขาดแคลนน้ำให้กักเก็บน้ำไว้ให้พอใช้ตลอดช่วงฤดูแล้ง โดยระดับน้ำเจ้าพระยา หน้าวัดไชยวรวิหาร จ.อ่างทอง ลดระดับลงอย่างรวดเร็ว จนเกิดดอนทรายกลางแม่น้ำ หลังเขื่อนเจ้าพระยาลดการระบายน้ำลงสู่ท้ายเขื่อนเนื่องจากระดับน้ำมีน้อย ทางจังหวัดแจ้งไปยังภาคการเกษตร ทั้ง ๗ อำเภอ ให้แจ้งพี่น้องเกษตรกร รดน้ำทางการเกษตรใช้น้ำมาก เพื่อลดความเสียหาย ขณะที่อ่างเก็บน้ำหนองสีเหลียม ในพื้นที่ต.วังจึก อ.โพธิ์ประทับช้าง จ.พิจิตร กำลังแห้งขอดแทบไม่มีน้ำให้ทำการเกษตรหรือใช้อุปโภคบริโภคได้แล้ว เช่นเดียวกับแม่น้ำยม ในพื้นที่ อ.โพธิ์ประทับช้าง ชาวบ้านต้องอาศัยสูบน้ำจากบ่อบาดาล ขึ้นไปหล่อเลี้ยงต้นข้าว เพื่อไม่ให้หน้าข้าวล้มเพราะขาดน้ำ ส่วนสถานการณ์น้ำในเขื่อนทั้ง ๕ แห่ง ของจ.นครราชสีมา โดยเฉพาะเขื่อนลำตะคอง มีปริมาณน้ำเหลือ เพียงร้อยละ ๒๔ ของความจุอ่าง ส่วนที่เหลืออีก ๔ เขื่อนหลัก ได้แก่ เขื่อนมูลบน เขื่อนลำปะเทาะ เขื่อนลำพระเพลิง และเขื่อนลำปลายมาศ ภาพรวมยังถือว่าพอบริหารจัดการได้ตลอดหน้าแล้งนี้ ปริมาณน้ำโขง ที่จ.นครพนม ยังคงลดลงต่อเนื่อง ลาดอยู่ระดับประมาณ ๒ - ๓ เมตร ไม่เพียงส่งผลกระทบต่อพื้นที่การเกษตร ขณะที่สภาพน้ำตกตาดขาว ในอ.บ้านแพ ซึ่งเป็นน้ำตกแหล่งท่องเที่ยวสำคัญทางธรรมชาติ ขณะนี้ไม่มีน้ำตกให้สามารถเล่นน้ำคลายร้อนได้ ทำให้ร้านค้าร้านอาหาร ต้องขาดรายได้จำเป็นต้องปิดค้าขายชั่วคราว ขณะที่ชาวบ้านในอ.น้ำพอง จ.ขอนแก่น พากันออกตระเวนหาจับปลาไหลตามบ่อน้ำที่เริ่มแห้งขอด เพื่อสร้างรายได้เสริม **กรมทางหลวง** เนื่องจากขณะนี้อยู่ในช่วงสถานการณ์ภัยแล้ง ทำให้ประชาชนหลายจังหวัด เช่น จ.นครราชสีมา ขอนแก่น ชัยนาท อุดรดิตถ์ เป็นต้น ได้รับความเดือดร้อนขาดแคลนน้ำในการอุปโภคและบริโภคในชีวิตประจำวัน กรมทางหลวงจึงได้ดำเนินโครงการ “กรมทางหลวง-การประสานงานภูมิภาค รวมใจต้านภัยแล้ง” โดยการประสานงานภูมิภาคได้ให้การสนับสนุนน้ำประปาเพื่อแจกจ่ายน้ำประปาช่วยเหลือผู้ประสบภัยและบรรเทาความเดือดร้อนของประชาชนผ่านหน่วยงานในสังกัด กรมทางหลวงทั่วประเทศ (สำนักงานทางหลวง แขวงทางหลวง หมวดทางหลวง) ซึ่งได้จัดเตรียมรถบรรทุกน้ำจำนวนกว่า ๖๐๐ คัน อุปกรณ์ และบุคลากรในการเข้าให้ความช่วยเหลือประชาชนทุกพื้นที่อย่างทั่วถึงที่ **จ.กาฬสินธุ์** ผู้ว่าฯ กล่าวว่า พื้นที่ จ.กาฬสินธุ์ทั้ง ๑๘ อำเภอ เริ่มได้รับผลกระทบจากปัญหาภัยแล้งบ้างแล้ว โดยเฉพาะพื้นที่นอกเขตชลประทาน เช่น พื้นที่ ต.หนองสอง และ ต.ลำดอง อ.เมืองกาฬสินธุ์ ที่ถึงแม้ว่าจะเป็นพื้นที่ติดกับเขื่อนลำปาวแต่ก็ยังประสบปัญหาขาดแคลนน้ำในการอุปโภคบริโภค สำหรับแนวทางการช่วยเหลือจะเพิ่มจุดตั้งเครื่องสูบน้ำระยะไกลอีก ๒ จุด เพื่อบรรเทาปัญหาภัยแล้งและปัญหาขาดแคลนน้ำดิบในการผลิตน้ำประปาผิวดิน นอกจากนี้ ในส่วนของความเดือดร้อนที่เกิดขึ้นราษฎรที่ต้องการความช่วยเหลือ สามารถติดต่อขอความช่วยเหลือได้ที่ สำนักงาน ปก.กาฬสินธุ์ องค์กรปกครองส่วนท้องถิ่น (อปท.) กำนัน และผู้ใหญ่บ้าน **จ.นครพนม** ผู้จัดการสำนักงานการประสานงานภูมิภาค สาขา อ.ธาตุพนม จ.นครพนม เปิดเผยว่า ในช่วงนี้ภัยแล้งเริ่มกระทบทำให้ระดับน้ำโขงลดลงอย่างรวดเร็ว ทางการประสานงานภูมิภาค สาขา อ.ธาตุพนม ได้นำเจ้าหน้าที่เกี่ยวข้อง ลงพื้นที่ตรวจสอบความพร้อม ในการผลิตประปา ตามสถานีสูบน้ำดับแรงดันต่ำ ซึ่งมีการสูบน้ำจากน้ำโขงมาเข้าสู่กระบวนการผลิตประปา เพื่อเตรียมพร้อมรับมือปัญหาภัยแล้ง หลังระดับน้ำโขงลด ป้องกันปัญหาขาดแคลนน้ำ รวมถึงให้กระบวนการผลิตมีคุณภาพมาตรฐาน สะอาดปลอดภัย **จ.สุรินทร์** ที่บ้านโพธิ์ทอง ต.หนองบัว อ.ศีขรภูมิ พบว่า ขณะนี้ แหล่งน้ำสาธารณะใกล้กับหมู่บ้านแห้งขอด จากสภาพอากาศที่แห้งแล้ง ทำให้น้ำที่เคยเต็มสระ ลดลงจนแห้งขอด ดินเหนียวบริเวณสระแตกตัวเป็นก้อน แคร่กระแหง ชาวบ้านจึงออกหาขุดกบ และเขียด ด้วยการใช้น้ำเสียม จักกอนดินที่แตกเป็นก้อน

**๖. คาดการณ์สภาพอากาศ ๗ วัน (กรมอุตุนิยมวิทยา)** ในช่วงวันที่ ๒๕-๒๖ เม.ย. ประเทศไทยตอนบนมีอุณหภูมิสูงขึ้น โดยมีอากาศร้อนในตอนกลางวันและมีอากาศร้อนจัดบางพื้นที่ ส่วนในช่วงวันที่ ๒๗-๒๘ เม.ย. ประเทศไทยตอนบนมีฝนฟ้าคะนองและลมกระโชกแรงเพิ่มขึ้นกับมีลูกเห็บตกบางแห่งในภาคเหนือและภาคตะวันออกเฉียงเหนือ แล้วอุณหภูมิลดลง ทำให้บริเวณดังกล่าวคลายความร้อนลง สำหรับบริเวณภาคใต้ยังคงมีฝนฟ้าคะนองเกิดขึ้นได้ และในช่วงวันที่ ๓๐ เม.ย. - ๑ พ.ค. บริเวณประเทศไทยตอนบนมีฝนฟ้าคะนองลดลง และมีอุณหภูมิสูงขึ้น

**๗. พื้นที่ที่ควรเฝ้าระวังเดือนกัญวิกฤติน้ำ(น้ำท่วม ภัยแล้ง) NASA (๒๕ ชั่วโมง):** รายงานพื้นที่ที่อาจเกิดน้ำท่วม (๒๕ เม.ย.) ได้แก่ ภาคตะวันออกเฉียงเหนือ คือ จ.บุรีรัมย์ มหาสารคาม ร้อยเอ็ด และนครพนม ภาคใต้ คือ จ.สุราษฎร์ธานี กระบี่ ตรัง นครศรีธรรมราช และสงขลา

