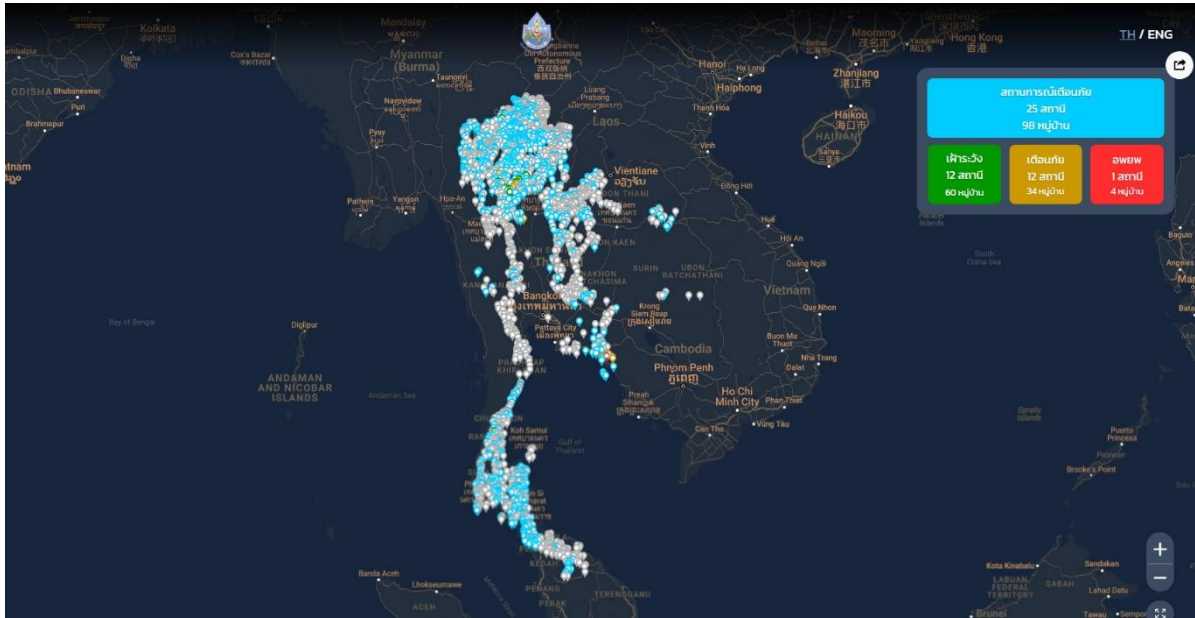


รายงานสถานการณ์พื้นที่เสี่ยงอุทกภัยน้ำหลากในเขตพื้นที่ลาดเชิงเขา

วันที่ 2 กันยายน 2566 เวลา 15:00 น.

1) Early Warning System (2 กันยายน 2566 เวลา 15.00 น)

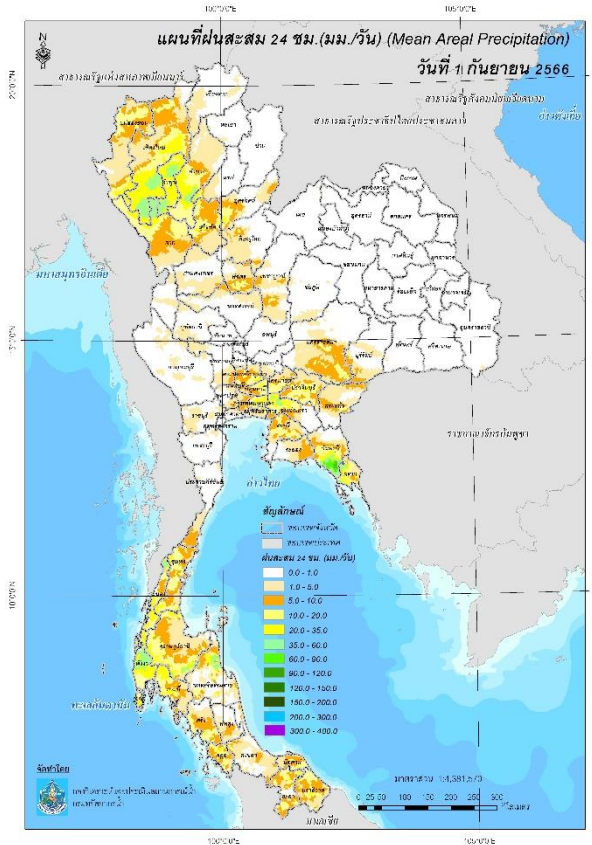
สถานี Early Warning System มีสถานการณ์เฝ้าระวัง (สีเขียว) 12 สถานี 60 หมู่บ้าน เตือนภัย (สีเหลือง) 12 สถานี 34 หมู่บ้าน และอพยพ (สีแดง) 1 สถานี 4 หมู่บ้าน



ที่มา : กองวิจัย พัฒนาและอุทกวิทยา

2) ปริมาณฝน

ผลการเปรียบเทียบปริมาณฝนสะสม 24 ชั่วโมง ของวันที่ 1 – 2 กันยายน 2566 (เวลา 15:00 น.) จากระบบของ Southeast Asia Flash Flood Guidance System (SEAFFGS) แสดงให้เห็นว่ามีปริมาณฝนตกบริเวณภาคเหนือบางส่วน ภาคกลางบางส่วน ภาคตะวันออกบางส่วน และภาคใต้ โดยมีปริมาณฝนสะสมประมาณ 20 - 35 มม./วัน ส่วนบริเวณจังหวัดเชียงใหม่ ลำพูน ลำปาง ฉะเชิงเทรา ตรารด ระนอง พังงา สุราษฎร์ธานี และนครศรีธรรมราช มีปริมาณฝนสะสมประมาณ 35 - 60 มม./วัน และบริเวณจังหวัดจันทบุรี มีปริมาณฝนสะสมประมาณ 60- 90 มม./วัน

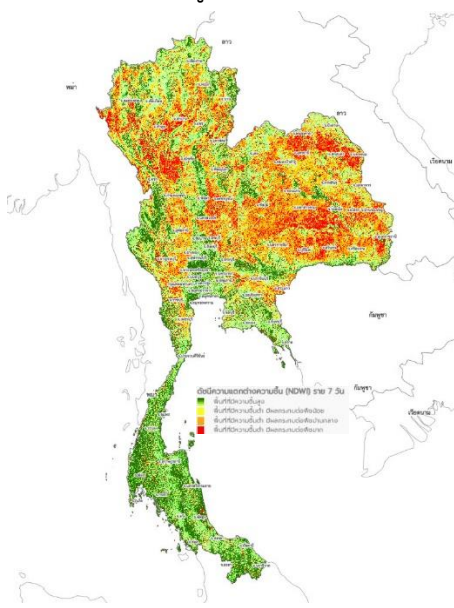


ปริมาณฝนสะสม 24 ชั่วโมง (SEAFFGS)

3) ปริมาณความชื้นในดิน

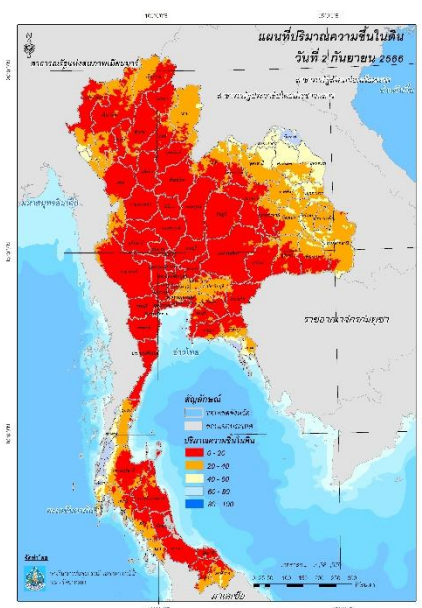
ปริมาณความชื้นในดินจากแผนที่ดาวเทียมของ GISTDA (ดัชนีความแตกต่าง (NDWI) ราย 7 วัน) และ ค่าความชื้นในดินที่ได้จากระบบ SEAFFGS พบว่าบริเวณภาคตะวันออกเฉียงเหนือ ภาคตะวันออกและภาคใต้ มีค่าความชื้นอยู่ในเกณฑ์ประมาณร้อยละ 60 – 80

สภาวะดังกล่าว หมายถึง ดินในพื้นที่บริเวณดังกล่าวยังสามารถรองรับปริมาณน้ำฝนได้อีกประมาณ 20% ก่อนที่จะเข้าสู่สภาพอิ่มตัว



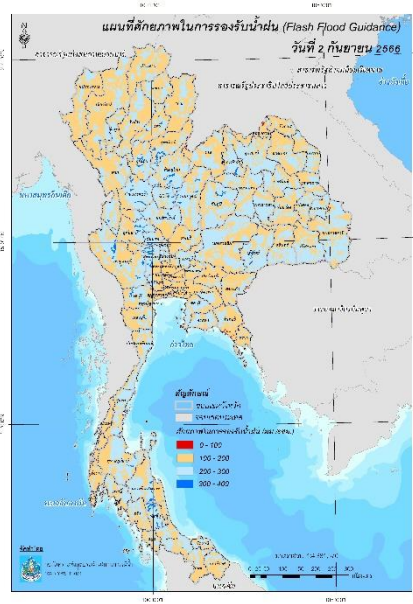
แผนที่ดาวเทียมของ GISTDA

(26 ส.ค. – 2 ก.ย. 66)



ปริมาณความชื้นในดิน (SEAFFGS)

4) ศักยภาพในการรองรับน้ำฝน FFG (Flash Flood Guidance)



โดยศักยภาพในการรองรับน้ำฝนของพื้นที่จังหวัดอุดรดิตถ์ พิษณุโลก เลย หนองคาย นครพนม อุบลราชธานี สระแก้ว และจันทบุรี สามารถรองรับปริมาณฝนได้น้อยกว่า 100 มม./6ชม

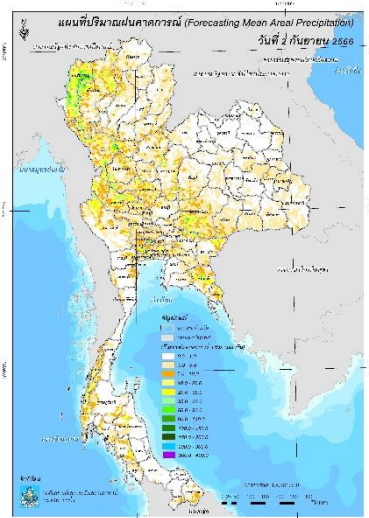
FFG หมายถึง ค่าความสามารถในการรองรับปริมาณฝนของพื้นที่นั้นๆ ก่อนที่จะเกิดสภาวะน้ำล้นตลิ่งที่จุดออกของปลายพื้นที่ โดยค่า FFG 06-hr หมายถึง ปริมาณฝนที่จะส่งผลให้เกิดสภาวะน้ำล้นตลิ่งที่ปลายลุ่มน้ำในอีก 6 ชั่วโมงข้างหน้า (มม./6ชม.)

5) ปริมาณฝนคาดการณ์ล่วงหน้า

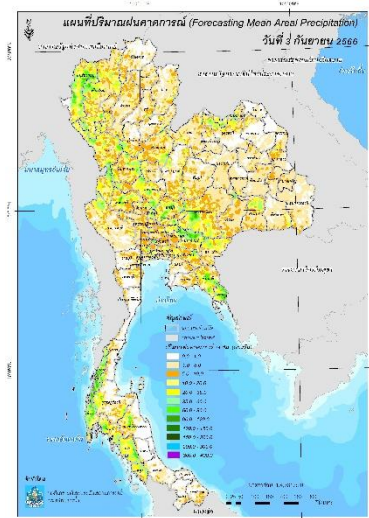
ปริมาณฝนคาดการณ์ในวันที่ 2 กันยายน 2566 เวลา 21.00 น. บริเวณภาคเหนือ ภาคกลาง ภาคตะวันตกบางส่วน ภาคตะวันออก ภาคตะวันออกเฉียงเหนือ และภาคใต้บางส่วน จะมีปริมาณฝนสะสม 6 ชั่วโมงข้างหน้า 20 – 35 มม. ส่วนบริเวณจังหวัดพิษณุโลก นครสวรรค์ อุทัยธานี กาญจนบุรี ชัยภูมิ นครปฐม สมุทรสาคร กรุงเทพมหานคร จะมีปริมาณฝนสะสม 6 ชั่วโมงข้างหน้า 35 – 60 มม. ส่วนบริเวณจังหวัดกำแพงเพชร เพชรบูรณ์ ปทุมธานี ปราจีนบุรี จันทบุรี ตราด และนครศรีธรรมราช จะมีปริมาณฝนสะสม 6 ชั่วโมงข้างหน้า 60 – 90 มม. ส่วนบริเวณจังหวัดเชียงใหม่ ตาก และนครราชสีมา จะมีปริมาณฝนสะสม 6 ชั่วโมงข้างหน้า 90 – 120 มม. และจังหวัดแม่ฮ่องสอน จะมีปริมาณฝนสะสม 6 ชั่วโมงข้างหน้า 120 - 150 มม.

ปริมาณฝนคาดการณ์ในวันที่ 3 กันยายน 2566 เวลา 15.00 น. บริเวณภาคเหนือ ภาคกลาง ภาคตะวันตกบางส่วน ภาคตะวันออก ภาคตะวันออกเฉียงเหนือ และภาคใต้บางส่วน จะมีปริมาณฝนสะสม 24 ชั่วโมงข้างหน้า 35 – 60 มม. ส่วนบริเวณจังหวัดพิษณุโลก นครสวรรค์ เพชรบูรณ์ กาญจนบุรี ชัยภูมิ อุดรธานี หนองคาย บุรีรัมย์ สุรินทร์ สระแก้ว ฉะเชิงเทรา นครปฐม สมุทรสาคร กรุงเทพมหานคร ชุมพร สุราษฎร์ธานี และสตูล จะมีปริมาณฝนสะสม 24 ชั่วโมงข้างหน้า 60 – 90 มม. ส่วนบริเวณจังหวัดตาก กำแพงเพชร อุทัยธานี ปราจีนบุรี จันทบุรี กระบี่ ตรัง และนครศรีธรรมราช จะมีปริมาณฝนสะสม 24 ชั่วโมงข้างหน้า 90 – 120 มม. ส่วนจังหวัดแม่ฮ่องสอน เชียงใหม่ ลพบุรี นครราชสีมา และนครนายก จะมีปริมาณฝนสะสม 24

ชั่วโมงข้างหน้า 120 - 150 มม. ส่วนจังหวัดตราด และระนอง จะมีปริมาณฝนสะสม 24 ชั่วโมงข้างหน้า 150 - 200 มม.



ปริมาณฝนคาดการณ์ในวันที่ 2 กันยายน 2566



ปริมาณฝนคาดการณ์ในวันที่ 3 กันยายน 2566

6) ความเสี่ยงจากน้ำท่วม

การคาดการณ์พื้นที่เสี่ยงภัยน้ำหลากดินถล่มจากข้อมูล SEAFFGS วันที่ 2 กันยายน 2566 ในอีก 12 ชม. 24 ชม. และ 36 ชม. พบพื้นที่เสี่ยง ได้แก่

- ภาคเหนือ อ.เมืองแม่ฮ่องสอน อ.ปาย อ.ขุนยวม อ.แม่ลาน้อย และ อ.แม่สะเรียง จ.แม่ฮ่องสอน / อ.กัลยาณิวัฒนา อ.แม่แจ่ม อ.อมก๋อย จ.เชียงใหม่ / อ.ท่าสองยาง อ.แม่ระมาด อ.เมืองตาก อ.พบพระ อ.วังเจ้า และ อ.อุ้มผาง จ.ตาก / อ.คลองลาน อ.ปางศิลาทอง และ อ.แม่वंก จ.กำแพงเพชร / อ.ชาติตระการ อ.นครไทย และ อ.วังทอง จ.พิษณุโลก / อ.หล่มสัก และ อ.เมืองเพชรบูรณ์ จ.เพชรบูรณ์ / อ.เมืองนครสวรรค์ และ อ.ตากาลี จ.นครสวรรค์ / อ.ลานสัก และ อ.บ้านไร่ จ.อุทัยธานี

- ภาคกลาง อ.เมืองลพบุรี จ.ลพบุรี

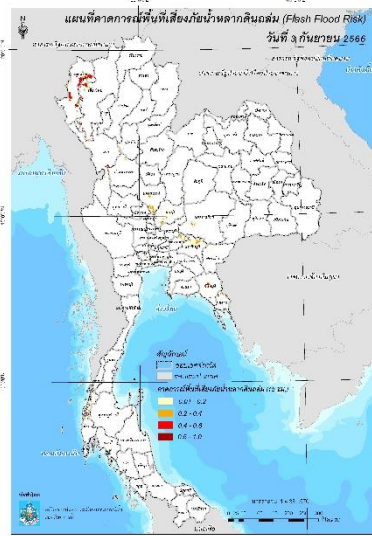
- ภาคตะวันออกเฉียงเหนือ อ.เมืองหนองคาย และ อ.สระใคร จ.หนองคาย / อ.สีคิ้ว อ.สูงเนิน และ อ.ปากช่อง จ.นครราชสีมา

- ภาคตะวันออก อ.เมืองนครนายก และ อ.ปากพลี จ.นครนายก / อ.ประจันตคาม อ.นาดี จ.ปราจีนบุรี / อ.เขาคิชฌกูฏ อ.มะขาม อ.เมืองจันทบุรี อ.ขลุง และ อ.แหลมสิงห์ จ.จันทบุรี / อ.บ่อไร่ อ.เขาสมิง และ อ.เมืองตราด จ.ตราด

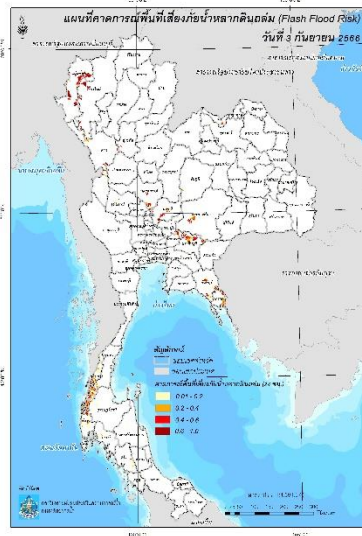
- ภาคตะวันตก อ.สังขละบุรี จ.กาญจนบุรี

- ภาคใต้ อ.กระบี่ อ.ละอุ่น อ.เมืองระนอง อ.กะเปอร์ และ อ.สุขสำราญ จ.ระนอง / อ.กระบี่ อ.ตะกั่วป่า อ.กะปง อ.ท้ายเหมือง และ อ.เมืองพังงา จ.พังงา / อ.พะโต๊ะ จ.ชุมพร / อ.บ้านนาสาร อ.บ้านตาขุน และ อ.พนม จ.สุราษฎร์ธานี / อ.พิปูน และ อ.ทุ่งสง จ.นครศรีธรรมราช / อ.อ่าวลึก และ อ.เมืองกระบี่ จ.กระบี่ / อ.นาโยง และ อ.ปะเหลียน จ.ตรัง / อ.ควนกาหลง จ.สตูล

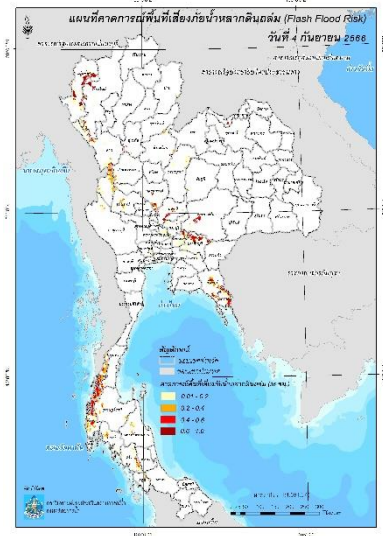
แผนที่แสดงการคาดการณ์พื้นที่เสี่ยงภัยน้ำหลากดินถล่ม วันที่ 2 กันยายน 2566



วันที่ 3 ก.ย. 66 (03:00 น.)



วันที่ 3 ก.ย. 66 (15:00 น.)



วันที่ 4 ก.ย. 66 (03:00 น.)

คำแนะนำ: ข้อมูลดังกล่าวเป็นการคาดการณ์พื้นที่เสี่ยงภัยน้ำหลาก โดยอาศัยข้อมูลปริมาณฝนจากดาวเทียม ดังนั้นรายงานฉบับนี้ควรใช้งานควบคู่ไปกับการตรวจวัดปริมาณฝนจริงภาคสนาม และข้อมูลจากเรดาร์เพื่อประกอบการตัดสินใจ