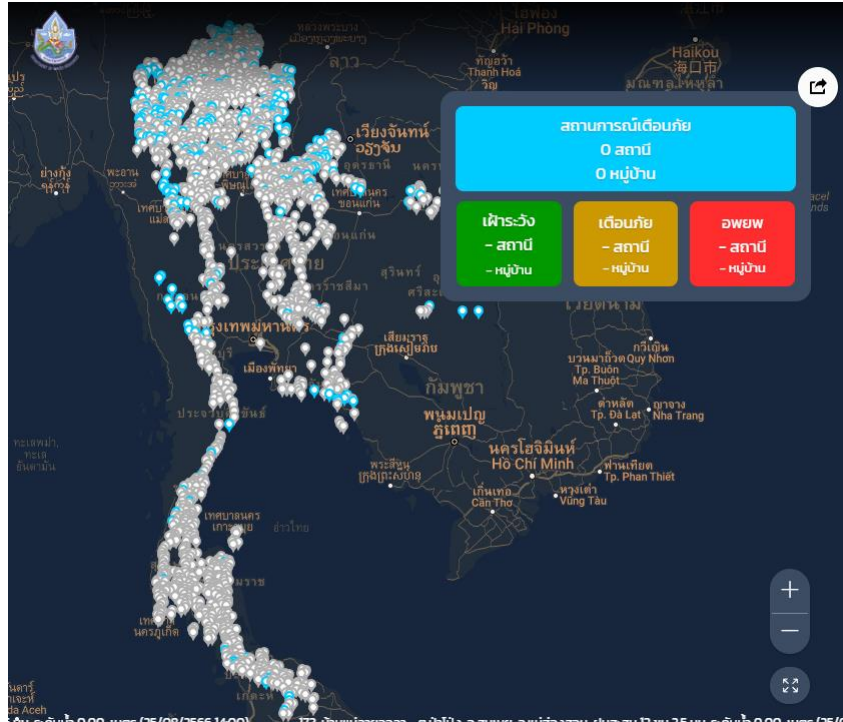


รายงานสถานการณ์พื้นที่เสี่ยงอุทกภัยน้ำหลากในเขตพื้นที่ลาดเชิงเขา

วันที่ 25 สิงหาคม 2566 เวลา 15:00 น.

1) Early Warning System (25 สิงหาคม 2566 เวลา 15.00 น)

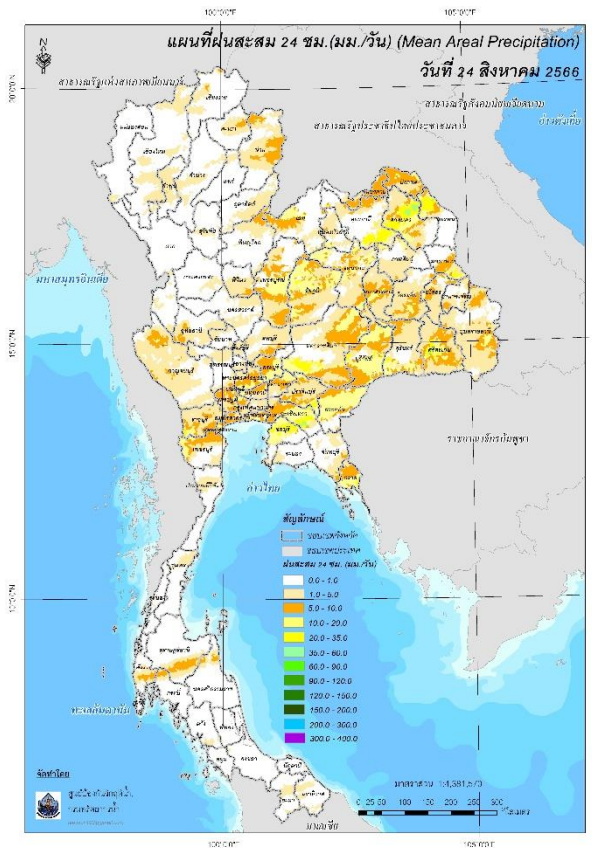
สถานี Early Warning System มีปริมาณฝนตกย้อนหลัง 12 ชั่วโมง 329 หมู่บ้าน



ที่มา : กองวิจัย พัฒนาและอุทกวิทยา

2) ปริมาณฝน

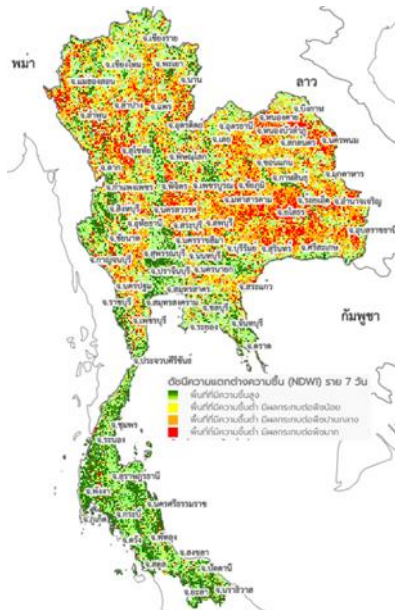
ผลการเปรียบเทียบปริมาณฝนสะสม 24 ชั่วโมง ของวันที่ 24 - 25 สิงหาคม 2566 (เวลา 15:00 น.) จากระบบของ Southeast Asia Flash Flood Guidance System (SEAFFGS) แสดงให้เห็นว่ามีปริมาณฝนตกบริเวณภาคเหนือบางส่วน ภาคตะวันออกเฉียงเหนือ ภาคกลาง ภาคตะวันออกบางส่วน ภาคตะวันตกบางส่วน และภาคใต้บางส่วน มีปริมาณฝนสะสมประมาณ 5 - 10 มม./วัน ส่วนบริเวณจังหวัดสกลนคร นครพนม และฉะเชิงเทรา มีปริมาณฝนสะสมประมาณ 35 - 60 มม./วัน



ปริมาณฝนสะสม 24 ชั่วโมง (SEAFFGS)

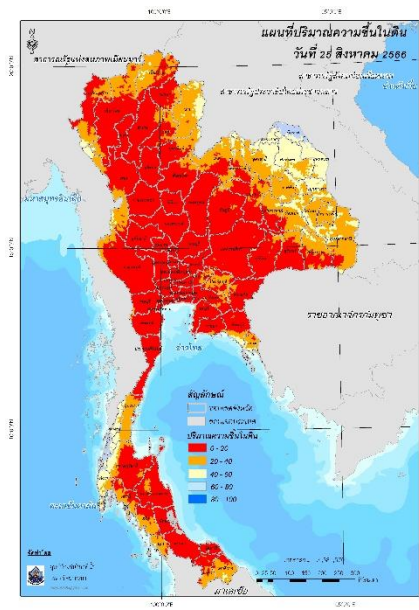
3) ปริมาณความชื้นในดิน

ปริมาณความชื้นในดินจากแผนที่ดาวเทียมของ Gistda (ดัชนีความแตกต่าง (NDWI) ราย 7 วัน) และค่าความชื้นในดินที่ได้จากระบบ SEAFFGS พบว่าบริเวณพบว่าบริเวณภาคตะวันออกเฉียงเหนือ ภาคใต้ มีค่าความชื้นอยู่ในเกณฑ์ประมาณร้อยละ 60 - 80 สภาวะดังกล่าวหมายถึงดินในพื้นที่บริเวณดังกล่าวยังสามารถรองรับปริมาณน้ำฝนได้อีกประมาณ 40% ก่อนที่จะเข้าสู่สภาพอิ่มตัว



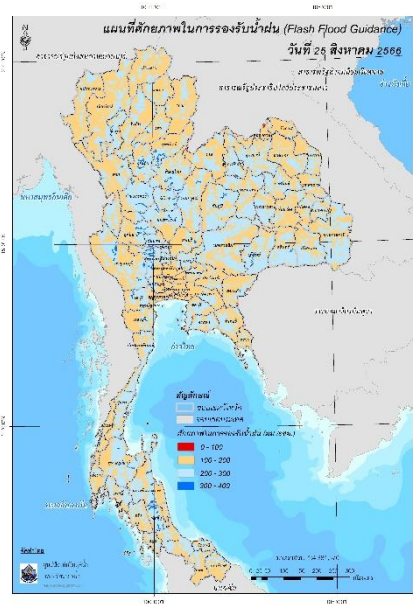
แผนที่ดาวเทียมของ Gistda

(15 - 22 ส.ค. 66)



ปริมาณความชื้นในดิน (SEAFFGS)

4) ศักยภาพในการรองรับน้ำฝน FFG (Flash Flood Guidance)



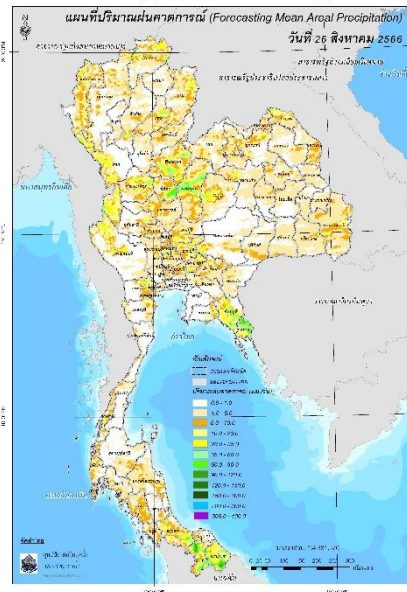
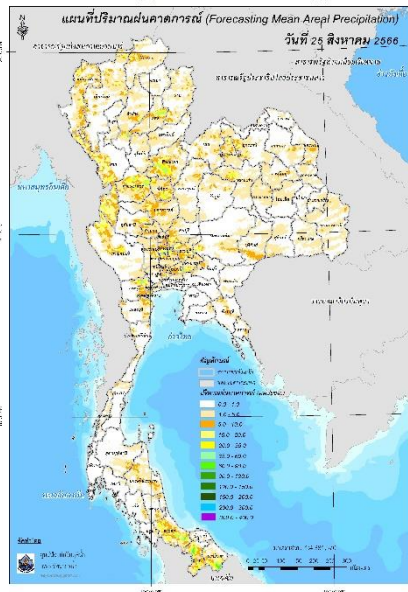
โดยศักยภาพในการรองรับน้ำฝนของพื้นที่จังหวัดพิษณุโลก เลย หนองคาย บึงกาฬ และสระแก้ว สามารถรองรับปริมาณฝนได้น้อยกว่า 100 มม./6ชม

FFG หมายถึง ค่าความสามารถในการรองรับปริมาณฝนของพื้นที่นั้นๆ ก่อนที่จะเกิดสภาวะน้ำล้นตลิ่งที่จุดออกของปลายพื้นที่ โดยค่า FFG 06-hr หมายถึง ปริมาณฝนที่จะส่งผลให้เกิดสภาวะน้ำล้นตลิ่งที่ปลายลุ่มน้ำในอีก 6 ชั่วโมงข้างหน้า (มม./6ชม.)

5) ปริมาณฝนคาดการณ์ล่วงหน้า

ปริมาณฝนคาดการณ์ในวันที่ 25 สิงหาคม 2566 เวลา 21.00 น. บริเวณภาคเหนือบางส่วน ภาคตะวันออกเฉียงเหนือบางส่วน ภาคกลาง ภาคตะวันออกบางส่วน ภาคตะวันตกบางส่วน และภาคใต้บางส่วน จะมีปริมาณฝนสะสม 6 ชั่วโมงข้างหน้า 5 – 10 มม. ส่วนบริเวณจังหวัดแม่ฮ่องสอน ตาก กาญจนบุรี หนองบัวลำภู และขอนแก่น จะมีปริมาณฝนสะสม 6 ชั่วโมงข้างหน้า 20 – 35 มม. ส่วนบริเวณจังหวัดลำปาง แพร่ พิษณุโลก กำแพงเพชร พิจิตร อ่างทอง นครนายก ราชบุรี สงขลา ยะลา และนราธิวาส จะมีปริมาณฝนสะสม 6 ชั่วโมงข้างหน้า 35 – 60 มม.

ปริมาณฝนคาดการณ์ในวันที่ 24 สิงหาคม 2566 เวลา 15.00 น. บริเวณภาคเหนือ ภาคตะวันออกเฉียงเหนือ ภาคกลาง ภาคตะวันออกบางส่วน ภาคตะวันตกบางส่วน และภาคใต้บางส่วน มีปริมาณฝนสะสม 24 ชั่วโมงข้างหน้า 5 – 10 มม. ส่วนบริเวณจังหวัดลพบุรี อุบลราชธานี และระนอง จะมีปริมาณฝนสะสม 24 ชั่วโมงข้างหน้า 20 – 35 มม. ส่วนบริเวณจังหวัดแม่ฮ่องสอน เชียงราย ลำปาง แพร่ น่าน ตาก กำแพงเพชร พิษณุโลก พิจิตร เพชรบูรณ์ กาญจนบุรี ราชบุรี อ่างทอง สระบุรี นครนายก จันทบุรี ตราด บึงกาฬ สงขลา ยะลาและนราธิวาส จะมีปริมาณฝนสะสม 24 ชั่วโมงข้างหน้า 35 – 60 มม.



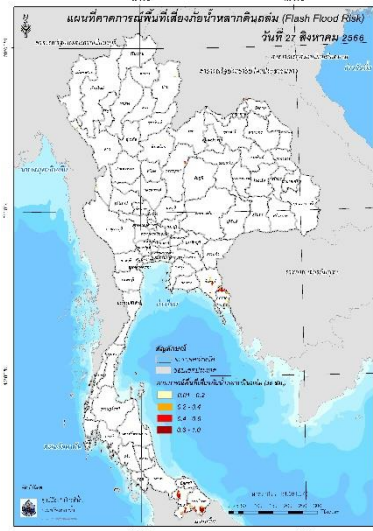
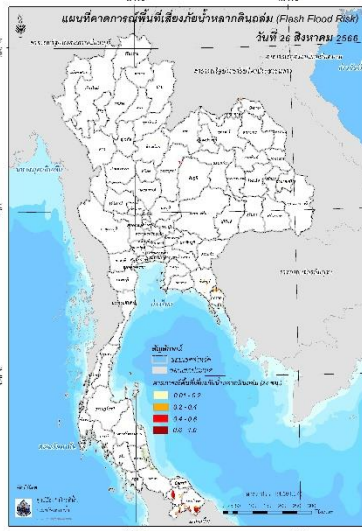
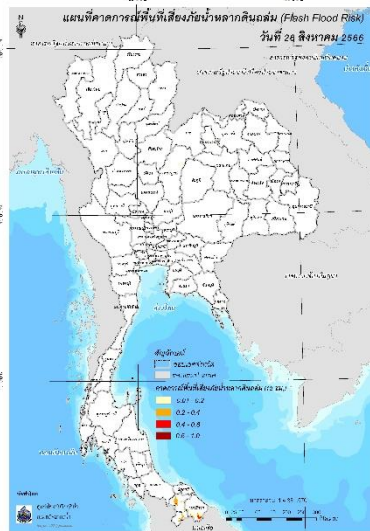
ปริมาณฝนคาดการณ์ในวันที่ 25 สิงหาคม 2566

ปริมาณฝนคาดการณ์ในวันที่ 26 สิงหาคม 2566

6) ความเสี่ยงจากน้ำท่วม

- การคาดการณ์พื้นที่เสี่ยงภัยน้ำหลากดินถล่มจากข้อมูล SEAFFGS วันที่ 25 สิงหาคม 2566 ในอีก 12 ชม. 24 ชม. และ 36 ชม. พบพื้นที่เสี่ยง อ.เมือง จ.บึงกาฬ / อ.เมือง จ.เพชรบูรณ์ / อ.มะขาม จ.จันทบุรี / อ.บ่อไร่ จ.ตราด / อ.ยะหา อ.เบตง อ.บันนังสตา จ.ยะลา / อ.สุคีริน อ.ธารโต อ.แว้ง จ.นราธิวาส

แผนที่แสดงการคาดการณ์พื้นที่เสี่ยงภัยน้ำหลากดินถล่ม วันที่ 25 สิงหาคม 2566



วันที่ 25 ส.ค. 2566 (03:00 น.)

วันที่ 25 ส.ค. 2566 (15:00 น.)

วันที่ 26 ส.ค. 2566 (03:00 น.)

คำแนะนำ: ข้อมูลดังกล่าวเป็นการคาดการณ์พื้นที่เสี่ยงภัยน้ำหลาก โดยอาศัยข้อมูลปริมาณฝนจากดาวเทียม ดังนั้นรายงานฉบับนี้ควรใช้งานควบคู่ไปกับการตรวจวัดปริมาณฝนจริงภาคสนาม และข้อมูลจากเรดาร์เพื่อประกอบการตัดสินใจ