



ระบบติดตามสถานการณ์น้ำทางไกลอัตโนมัติ

กองวิเคราะห์และประเมินสถานการณ์น้ำ กรมทรัพยากรน้ำ กระทรวงทรัพยากรธรรมชาติและสิ่งแวดล้อม
180/3 ถนนพระรามที่ 6 ซอย 34 แขวงพญาไท เขตพญาไท กรุงเทพมหานคร 10400 โทรศัพท์ 0 2271 6000
<http://tele-bangsaphan.dwr.go.th>



รายงานสถานการณ์น้ำอำเภอบางสะพาน จังหวัดประจวบคีรีขันธ์ วันที่ 7 สิงหาคม 2566

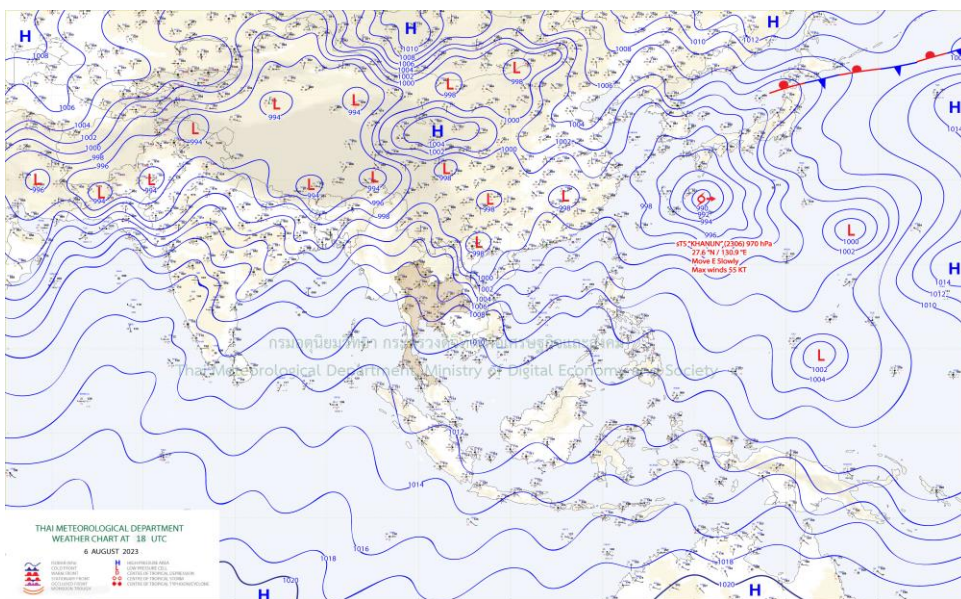
1) สภาพภูมิอากาศ (ที่มา : กรมอุตุนิยมวิทยา)

สภาพอากาศวันนี้

พยากรณ์อากาศ 24 ชั่วโมงข้างหน้า มรสุมตะวันตกเฉียงใต้กำลังปานกลางพัดปกคลุมทะเลอันดามัน ประเทศไทย และอ่าวไทย ประกอบกับมีหย่อมความกดอากาศต่ำปกคลุมบริเวณประเทศเวียดนามตอนบนและประเทศจีนตอนใต้ ลักษณะเช่นนี้ทำให้ประเทศไทยยังคงมีฝนฟ้าคะนองเกิดขึ้นได้ ส่วนมากบริเวณด้านรับมรสุม และมีฝนตกหนักบางแห่ง ในภาคเหนือและภาคตะวันออกเฉียงเหนือตอนบน สำหรับคลื่นลมบริเวณทะเลอันดามันและอ่าวไทยมีกำลังปานกลาง โดยบริเวณทะเลอันดามันตอนบน ทะเลมีคลื่นสูงประมาณ 2 เมตร บริเวณที่มีฝนฟ้าคะนอง คลื่นสูงมากกว่า 2 เมตร ส่วนทะเลอันดามันตอนล่างและอ่าวไทย ทะเลมีคลื่นสูง 1-2 เมตร บริเวณที่มีฝนฟ้าคะนองคลื่นสูงมากกว่า 2 เมตร ขอให้ชาวเรือบริเวณทะเลอันดามันและอ่าวไทยเดินเรือด้วยความระมัดระวังและหลีกเลี่ยงการเดินเรือในบริเวณที่มีฝนฟ้าคะนอง อนึ่ง พายุโซนร้อนกำลังแรง “ขนุน” (KHANUN) บริเวณมหาสมุทรแปซิฟิก คาดว่าจะเคลื่อนผ่านตอนใต้ของประเทศญี่ปุ่น ลงสู่คาบสมุทรเกาหลีในช่วงวันที่ 8-10 ส.ค. 66

สภาพอากาศภาคใต้ (ฝั่งตะวันออก) (เวลา 6:00 น.วันนี้ - 6:00 น.วันพรุ่งนี้)

มีฝนฟ้าคะนอง ร้อยละ 40 ของพื้นที่ ส่วนมากบริเวณจังหวัดเพชรบุรี ประจวบคีรีขันธ์ สุราษฎร์ธานี นครศรีธรรมราช สงขลา ปัตตานี ยะลา และนราธิวาส อุณหภูมิต่ำสุด 23-26 องศาเซลเซียส อุณหภูมิสูงสุด 33-36 องศาเซลเซียสลมตะวันตกเฉียงใต้ ความเร็ว 15-35 กม./ชม. ทะเลมีคลื่นสูง 1-2 เมตร บริเวณที่มีฝนฟ้าคะนองคลื่นสูงมากกว่า 2 เมตร



แผนที่ภูมิอากาศ

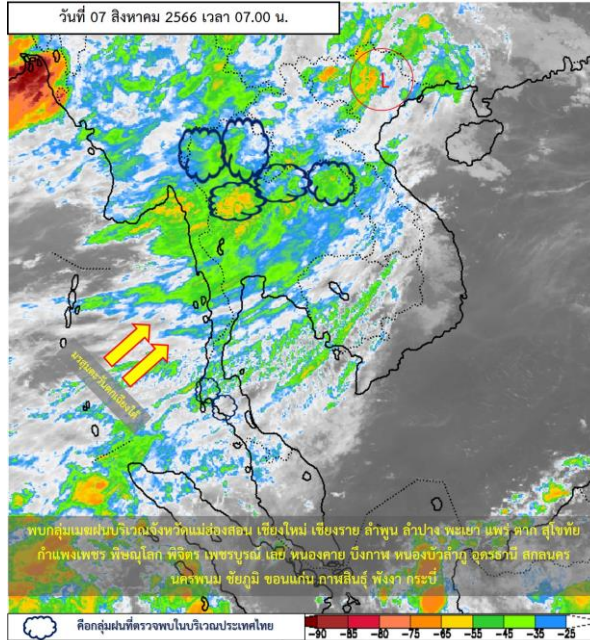


ระบบติดตามสถานการณ์น้ำทางไกลอัตโนมัติ

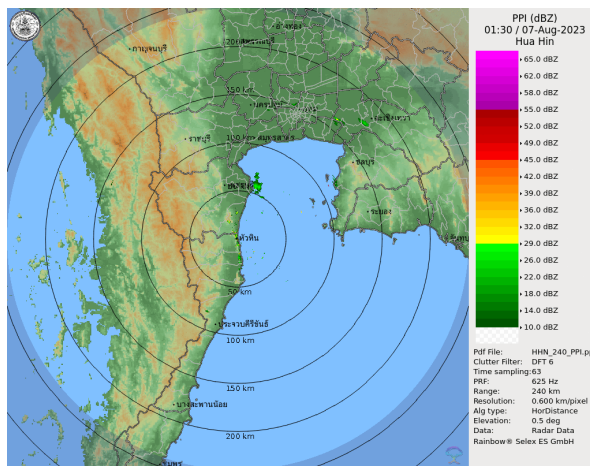
กองวิเคราะห์และประเมินสถานการณ์น้ำ กรมทรัพยากรน้ำ กระทรวงทรัพยากรธรรมชาติและสิ่งแวดล้อม
180/3 ถนนพระรามที่ 6 ซอย 34 แขวงพญาไท เขตพญาไท กรุงเทพมหานคร 10400 โทรศัพท์ 0 2271 6000
<http://tele-bangsaphan.dwr.go.th>



รายงานสถานการณ์น้ำอำเภอบางสะพาน จังหวัดประจวบคีรีขันธ์ วันที่ 7 สิงหาคม 2566



ภาพถ่ายดาวเทียม



เรดาร์ตรวจอากาศ

ภาพดาวเทียม : พบกลุ่มเมฆฝนปกคลุมบริเวณจังหวัดแม่ฮ่องสอน เชียงใหม่ เชียงราย ลำพูน ลำปาง พะเยา แพร่ ตาก สุโขทัย กำแพงเพชร พิษณุโลก พิจิตร เพชรบูรณ์ เลย หนองคาย บึงกาฬ หนองบัวลำภู อุดรธานี สกลนคร นครพนม ชัยภูมิ ขอนแก่น กาฬสินธุ์ พังงา กระบี่

ภาพเรดาร์ : เวลา 7.00 น. ไม่พบกลุ่มฝนในบริเวณอำเภอบางสะพานอำเภอบางสะพาน



ระบบติดตามสถานการณ์น้ำทางไกลอัตโนมัติ

กองวิเคราะห์และประเมินสถานการณ์น้ำ กรมทรัพยากรน้ำ กระทรวงทรัพยากรธรรมชาติและสิ่งแวดล้อม
180/3 ถนนพระรามที่ 6 ซอย 34 แขวงพญาไท เขตพญาไท กรุงเทพมหานคร 10400 โทรศัพท์ 0 2271 6000
<http://tele-bangsaphan.dwr.go.th>



รายงานสถานการณ์น้ำอำเภอบางสะพาน จังหวัดประจวบคีรีขันธ์ วันที่ 7 สิงหาคม 2566

2) สรุปสถานการณ์ฝน

สรุปสถานการณ์ฝนในพื้นที่อำเภอบางสะพาน จากข้อมูลตรวจวัดปริมาณน้ำฝนของสถานีโทรมาตรของระบบติดตามสถานการณ์น้ำทางไกลอัตโนมัติ กรมทรัพยากรน้ำ ปริมาณน้ำฝนสะสม 24 ชั่วโมง ระหว่างวันที่ 6 สิงหาคม 2566 เวลา 07.00 น. ถึง วันที่ 7 สิงหาคม 2566 เวลา 07.00 น. และข้อมูลคาดการณ์ปริมาณน้ำฝนสะสม ดังแสดงในตารางนี้

| สถานีโทรมาตร | ที่ตั้ง | ปริมาณฝนตรวจวัดสะสม (มม.) | | | ปริมาณฝนคาดการณ์ล่วงหน้า (มม.) | | |
|------------------------|---|---------------------------|----------|----------|--------------------------------|-------|-------|
| | | ฝนเมื่อวาน | ฝน 2 วัน | ฝน 3 วัน | วันนี้ | 1 วัน | 2 วัน |
| สะพานบ้านหนองหญ้าปล้อง | ต.ชัยเกษม อ.บางสะพาน จ.ประจวบคีรีขันธ์ | 0.0 | 0.0 | 0.0 | 0.0 | 0.0 | 0.2 |
| โรงเรียนไตรภพพิทยาคม | ต.ชัยเกษม อ.บางสะพาน จ.ประจวบคีรีขันธ์ | 1.0 | 2.0 | 8.0 | 1.0 | 0.0 | 0.1 |
| โรงเรียนบ้านทองมั่งคด | ต.ทองมั่งคด อ.บางสะพาน จ.ประจวบคีรีขันธ์ | 2.5 | 0.0 | 0.0 | 2.5 | 0.0 | 0.1 |
| สะพานบ้านทุ่งมะพร้าว | ต.พงศ์ประศาสน์ อ.บางสะพาน จ.ประจวบคีรีขันธ์ | 2.0 | 0.5 | 7.5 | 2.0 | 0.0 | 0.1 |

3) สรุประดับน้ำรายวัน

สรุปสถานการณ์น้ำในพื้นที่อำเภอบางสะพาน จากข้อมูลตรวจวัดระดับน้ำของสถานีโทรมาตรของระบบติดตามสถานการณ์น้ำทางไกลอัตโนมัติ กรมทรัพยากรน้ำ ณ เวลา 07.00 น. ของวันที่ 7 สิงหาคม 2566 และข้อมูลระดับน้ำคาดการณ์จากแบบจำลองคณิตศาสตร์ ดังแสดงในตารางนี้

| สถานีโทรมาตร | ที่ตั้ง | ระดับเตือนภัย (ม.รทก.) | ข้อมูลระดับน้ำตรวจวัด (ม.รทก.) | | ระดับน้ำคาดการณ์ล่วงหน้า (ม.รทก.) | | | |
|----------------------------|---|------------------------|--------------------------------|--------|-----------------------------------|-------|-------|-------------|
| | | | เมื่อวาน | วันนี้ | 1 วัน | 2 วัน | 3 วัน | แนวโน้ม |
| สะพานบ้านหนองหญ้าปล้อง | ต.ชัยเกษม อ.บางสะพาน จ.ประจวบคีรีขันธ์ | 26.08 | - | - | - | - | - | คงที่ ► |
| สะพานบ้านทุ่งมะพร้าว | ต.พงศ์ประศาสน์ อ.บางสะพาน จ.ประจวบคีรีขันธ์ | 10.74 | 4.71 | 4.71 | 4.67 | 4.67 | 4.67 | คงที่ ► |
| สะพานบ้านหัวสะพานหลักเมือง | ต.พงศ์ประศาสน์ อ.บางสะพาน จ.ประจวบคีรีขันธ์ | 7.36 | 0.66 | 0.63 | 0.30 | 0.30 | 0.33 | เพิ่มขึ้น ▲ |



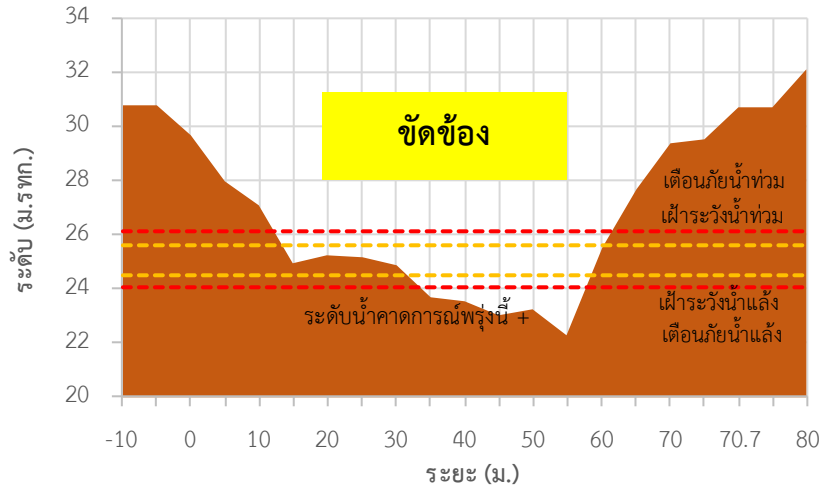
ระบบติดตามสถานการณ์น้ำทางไกลอัตโนมัติ

กองวิเคราะห์และประเมินสถานการณ์น้ำ กรมทรัพยากรน้ำ กระทรวงทรัพยากรธรรมชาติและสิ่งแวดล้อม
180/3 ถนนพระรามที่ 6 ซอย 34 แขวงพญาไท เขตพญาไท กรุงเทพมหานคร 10400 โทรศัพท์ 0 2271 6000
<http://tele-bangsaphan.dwr.go.th>

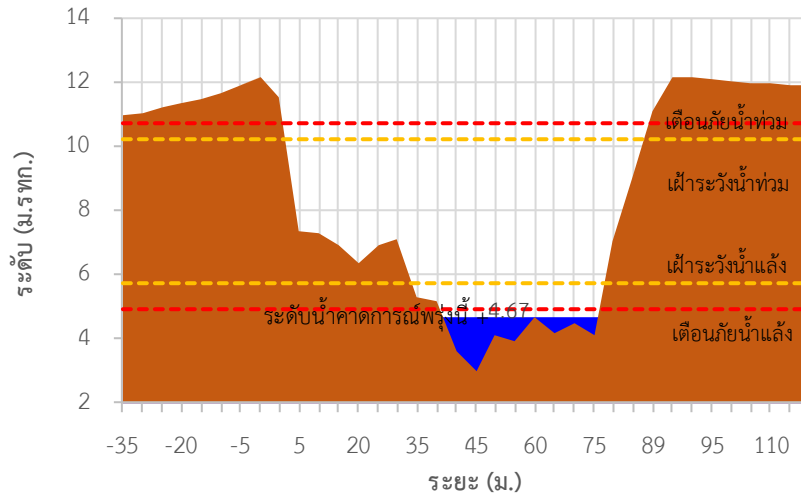


รายงานสถานการณ์น้ำอำเภอบางสะพาน จังหวัดประจวบคีรีขันธ์ วันที่ 7 สิงหาคม 2566

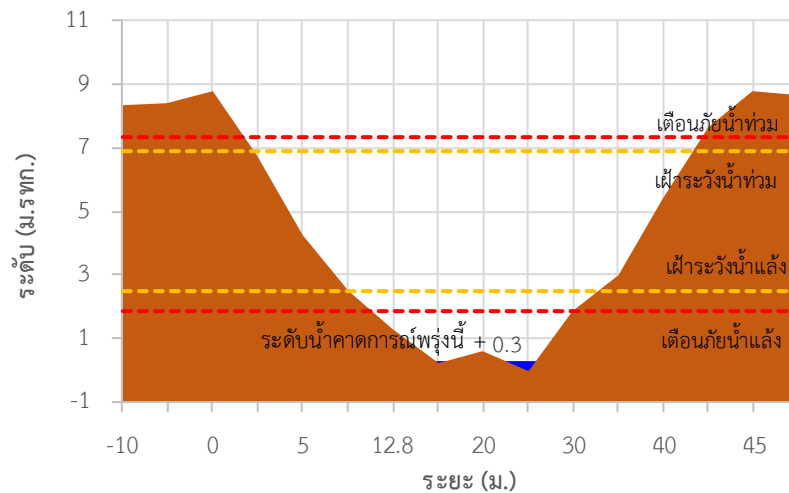
TC180701 สะพานบ้านหนองหญ้าปล้อง



TC180803 สะพานบ้านทุ่งมะพร้าว



TC180804 สะพานบ้านหัวสะพานหลักเมือง





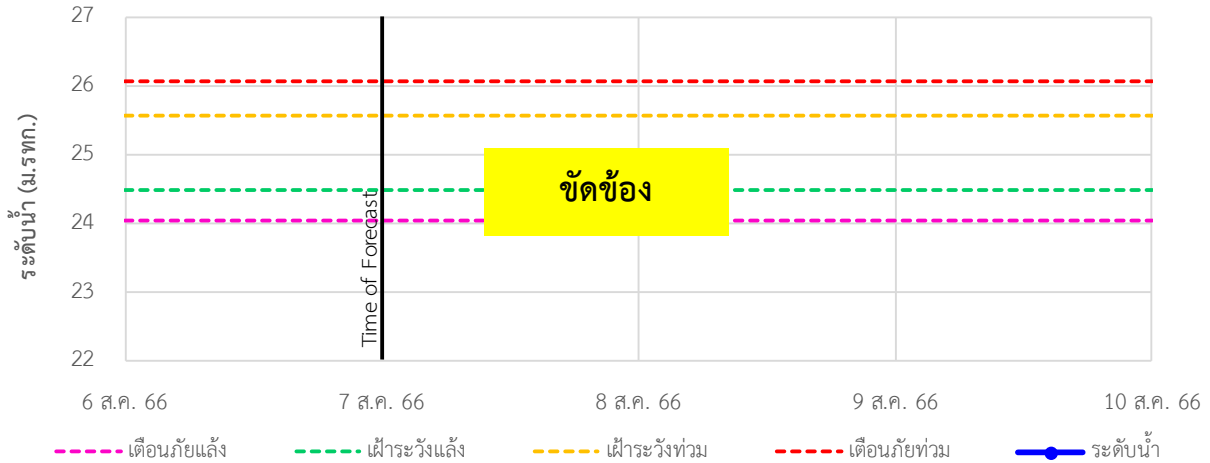
ระบบติดตามสถานการณ์น้ำทางไกลอัตโนมัติ

กองวิเคราะห์และประเมินสถานการณ์น้ำ กรมทรัพยากรน้ำ กระทรวงทรัพยากรธรรมชาติและสิ่งแวดล้อม
180/3 ถนนพระรามที่ 6 ซอย 34 แขวงพญาไท เขตพญาไท กรุงเทพมหานคร 10400 โทรศัพท์ 0 2271 6000
<http://tele-bangsaphan.dwr.go.th>

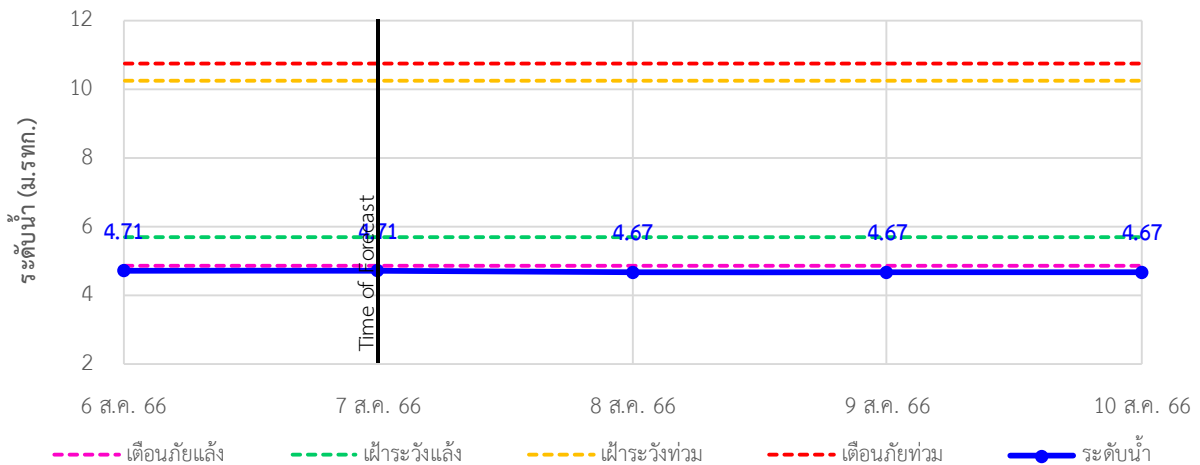


รายงานสถานการณ์น้ำอำเภอบางสะพาน จังหวัดประจวบคีรีขันธ์ วันที่ 7 สิงหาคม 2566

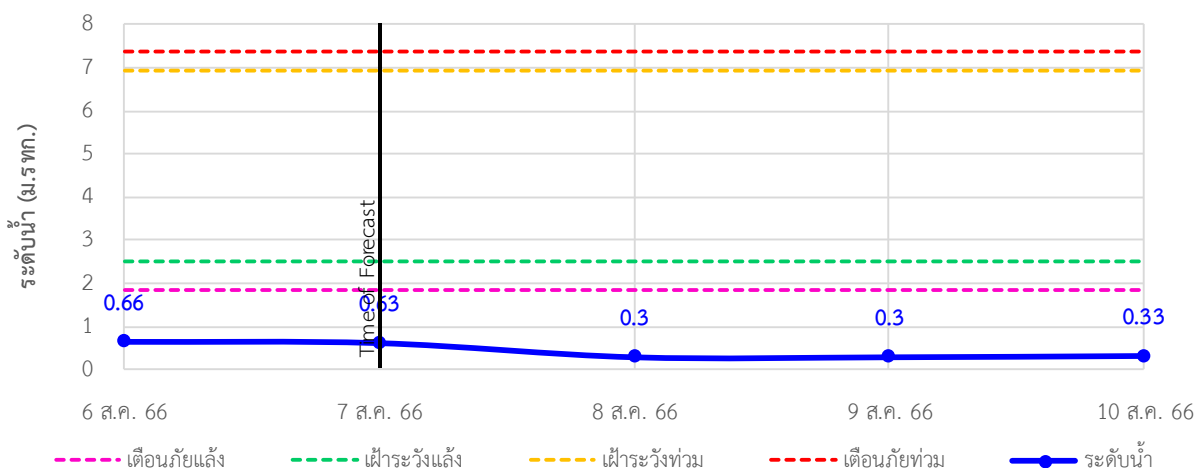
TC180701 สะพานบ้านหนองหญ้าปล้อง ต.ชัยเกษม อ.บางสะพาน จ.ประจวบคีรีขันธ์



TC180803 สะพานบ้านทุ่งมะพร้าว ต.พงศ์ประศาสน์ อ.บางสะพาน จ.ประจวบคีรีขันธ์



TC180804 สะพานบ้านหัวสะพานหลักเมือง ต.พงศ์ประศาสน์ อ.บางสะพาน จ.ประจวบคีรีขันธ์





ระบบติดตามสถานการณ์น้ำทางไกลอัตโนมัติ

กองวิเคราะห์และประเมินสถานการณ์น้ำ กรมทรัพยากรน้ำ กระทรวงทรัพยากรธรรมชาติและสิ่งแวดล้อม
180/3 ถนนพระรามที่ 6 ซอย 34 แขวงพญาไท เขตพญาไท กรุงเทพมหานคร 10400 โทรศัพท์ 0 2271 6000
<http://tele-bangsaphan.dwr.go.th>



รายงานสถานการณ์น้ำอำเภอบางสะพาน จังหวัดประจวบคีรีขันธ์ วันที่ 7 สิงหาคม 2566

4) รายงานข้อมูลภาพ CCTV



TC180701: สะพานบ้านหนองหญ้าปล้อง ต.ชัยเกษม อ.บางสะพาน จ.ประจวบคีรีขันธ์



ระบบติดตามสถานการณ์น้ำทางไกลอัตโนมัติ

กองวิเคราะห์และประเมินสถานการณ์น้ำ กรมทรัพยากรน้ำ กระทรวงทรัพยากรธรรมชาติและสิ่งแวดล้อม
180/3 ถนนพระรามที่ 6 ซอย 34 แขวงพญาไท เขตพญาไท กรุงเทพมหานคร 10400 โทรศัพท์ 0 2271 6000
<http://tele-bangsaphan.dwr.go.th>



รายงานสถานการณ์น้ำอำเภอบางสะพาน จังหวัดประจวบคีรีขันธ์ วันที่ 7 สิงหาคม 2566

5) สรุปสถานการณ์น้ำ

สรุปสถานการณ์น้ำในพื้นที่อำเภอบางสะพาน อยู่ในภาวะปกติ ระดับน้ำในลำน้ำส่วนใหญ่มีแนวโน้มคงที่

สรุปรายงานสถานการณ์ฝนอำเภอบางสะพาน

ระบบติดตามสถานการณ์น้ำทางไกลอัตโนมัติ (อำเภอบางสะพาน)

วันจันทร์ที่ 7 สิงหาคม พ.ศ. 2566

| สถานีเตือนภัย | ตำบล | อำเภอ | จังหวัด | ฝนสะสม 24 ชม. (มม.) | |
|---------------|------------------------|--------------|----------|------------------------|-----|
| 1 | สะพานบ้านหนองหญ้าปล้อง | ชัยเกษม | บางสะพาน | ประจวบคีรีขันธ์ | 0.0 |
| 2 | โรงเรียนไตรภพกีดตานนท์ | ชัยเกษม | บางสะพาน | ประจวบคีรีขันธ์ | 1.0 |
| 3 | โรงเรียนบ้านทองมงคล | ทองมงคล | บางสะพาน | ประจวบคีรีขันธ์ | 2.5 |
| 4 | สะพานบ้านทุ่งมะพร้าว | พงศ์ประศาสน์ | บางสะพาน | ประจวบคีรีขันธ์ | 2.0 |

คำอธิบายสัญลักษณ์

- ปริมาณฝนปกติ** (สีเขียว): ปริมาณฝนสะสม 24 ชม. < 60 มม. - ใกล้เคียงสถานีสถานการณ์ - ใกล้เคียงสถานีสถานการณ์
- ปริมาณฝนอิริเรวัง** (สีเหลือง): ปริมาณฝนสะสม 24 ชม. > 60 มม. - ใกล้เคียงสถานีสถานการณ์ - ใกล้เคียงสถานีสถานการณ์
- ปริมาณฝนเตือนภัย** (สีแดง): ปริมาณฝนสะสม 24 ชม. > 80 มม. - ใกล้เคียงสถานีสถานการณ์ - ใกล้เคียงสถานีสถานการณ์

สถานีฝนตก: 3 สถานี
ฝนตกเล็กน้อย 0.1-10.0 มม.: 3 สถานี
ฝนตกปานกลาง 10.1-35.0 มม.: - สถานี
ฝนตกหนัก 35.1-90.0 มม.: - สถานี
ฝนตกหนักมาก 90.1 มม. ขึ้นไป: - สถานี

กองวิเคราะห์และประเมินสถานการณ์น้ำ กรมทรัพยากรน้ำ อาคารกรมทรัพยากรน้ำ (ชั้น 11) เลขที่ 180/3 ถนนพระรามที่ 6 ซอย 34 แขวงพญาไท เขตพญาไท กรุงเทพฯ 10400 โทรศัพท์ 0 2271 6000 เว็บไซต์: mahaola.dwr.go.th อีเมล: mahaola@dwr.moi.go.th

สรุปรายงานสถานการณ์ระดับน้ำอำเภอบางสะพาน

ระบบติดตามสถานการณ์น้ำทางไกลอัตโนมัติ (อำเภอบางสะพาน)

วันจันทร์ที่ 7 สิงหาคม พ.ศ. 2566

เวลา 07:00 น.

| สถานีเตือนภัย | ตำบล | อำเภอ | จังหวัด | ระดับน้ำวันนี้ (ม.รทก.) | เกณฑ์ระดับ เตือนภัย (ม.รทก.) | |
|---------------|----------------------------|--------------|----------|----------------------------|------------------------------------|-------|
| 1 | สะพานบ้านหนองหญ้าปล้อง | ชัยเกษม | บางสะพาน | ประจวบคีรีขันธ์ | - | 26.08 |
| 2 | สะพานบ้านทุ่งมะพร้าว | พงศ์ประศาสน์ | บางสะพาน | ประจวบคีรีขันธ์ | 4.71 | 10.74 |
| 3 | สะพานบ้านหัวสะพานหลักเมือง | พงศ์ประศาสน์ | บางสะพาน | ประจวบคีรีขันธ์ | 0.63 | 7.36 |

สัญลักษณ์สถานการณ์น้ำ

- ▲ ปกติ - ระดับน้ำต่ำกว่าตลิ่งมาก
- ▲ เฝ้าระวังมาก - ระดับใกล้ตลิ่ง
- ▲ เฝ้าระวังน้ำมาก - ระดับใกล้ตลิ่ง
- ▲ เฝ้าระวังน้ำน้อย - ระดับน้ำใกล้ตลิ่ง
- ▲ เฝ้าระวังน้ำน้อย - ระดับน้ำห่างมาก
- ▲ N/A ไม่มีข้อมูล

สถานการณ์น้ำในแม่น้ำสายหลักและลำน้ำสาขาที่อยู่ในระดับเตือนภัยน้ำมาก จำนวน 0 สถานี
สถานการณ์น้ำในแม่น้ำสายหลักและลำน้ำสาขาที่อยู่ในระดับเฝ้าระวังน้ำมาก จำนวน 0 สถานี

กองวิเคราะห์และประเมินสถานการณ์น้ำ กรมทรัพยากรน้ำ อาคารกรมทรัพยากรน้ำ (ชั้น 11) เลขที่ 180/3 ถนนพระรามที่ 6 ซอย 34 แขวงพญาไท เขตพญาไท กรุงเทพฯ 10400 โทรศัพท์ 0 2271 6000 เว็บไซต์: mahaola.dwr.go.th อีเมล: mahaola@dwr.moi.go.th