

# สรุปสถานการณ์น้ำของประเทศ วันที่ ๑๗ มีนาคม ๒๕๕๙

๑. ฝน การคาดการณ์ปริมาณฝน (มิลลิเมตร) เดือน มีนาคม เมษายน และพฤษภาคม ๒๕๕๙ เปรียบเทียบกับค่าปกติ [ค่าปกติ = ค่าเฉลี่ยฝนในคาบ ๓๐ ปี (๒๕๒๔ - ๒๕๕๓)] มีรายละเอียดตามตาราง

ภาค/เดือน (ปริมาณฝนคาดการณ์)	มีนาคม ๒๕๕๙		เมษายน ๒๕๕๙		พฤษภาคม ๒๕๕๙	
	ค่าประมาณ (มม.)	ความหมาย	ค่าประมาณ (มม.)	ความหมาย	ค่าประมาณ (มม.)	ความหมาย
เหนือ	๑๕ - ๓๐ มม.	ต่ำกว่าค่าปกติ	๔๐ - ๗๐ มม.	ต่ำกว่าค่าปกติ	๑๔๐ - ๑๘๐ มม.	ต่ำกว่าค่าปกติ
ตะวันออกเฉียงเหนือ	๓๐ - ๕๐ มม.	ต่ำกว่าค่าปกติ	๖๐ - ๙๐ มม.	ต่ำกว่าค่าปกติ	๑๕๐ - ๑๙๐ มม.	ต่ำกว่าค่าปกติ
กลาง	๒๐ - ๔๐ มม.	ต่ำกว่าค่าปกติ	๕๐ - ๘๐ มม.	ต่ำกว่าค่าปกติ	๑๔๐ - ๑๘๐ มม.	ต่ำกว่าค่าปกติ
ตะวันออกเฉียงใต้	๔๐ - ๗๐ มม.	ต่ำกว่าค่าปกติ	๗๐ - ๑๐๐ มม.	ต่ำกว่าค่าปกติ	๑๙๐ - ๒๓๐ มม.	ต่ำกว่าค่าปกติ
ภาคใต้ฝั่งตะวันออก	๔๐ - ๗๐ มม.	ต่ำกว่าค่าปกติ	๕๐ - ๘๐ มม.	ต่ำกว่าค่าปกติ	๑๑๐ - ๑๕๐ มม.	ต่ำกว่าค่าปกติ
ภาคใต้ฝั่งตะวันตก	๖๐ - ๙๐ มม.	ต่ำกว่าค่าปกติ	๑๓๐ - ๑๗๐ มม.	ต่ำกว่าค่าปกติ	๑๕๐ - ๓๐๐ มม.	ต่ำกว่าค่าปกติ
กรุงเทพฯ และปริมณฑล	๓๐ - ๕๐ มม.	ต่ำกว่าค่าปกติ	๘๐ - ๑๑๐ มม.	ต่ำกว่าค่าปกติ	๒๐๐ - ๒๕๐ มม.	ต่ำกว่าค่าปกติ

ที่มาข้อมูล : กรมอุตุนิยมวิทยา เขตการณ์อากาศ ๓ เดือน ([http://www.tmd.go.th/month\\_forecast.php](http://www.tmd.go.th/month_forecast.php))

ปริมาณฝน ณ วันที่ ๑๕ มีนาคม ๒๕๕๙	หน่วย	เหนือ	กลาง	ตะวันออกเฉียงเหนือ	ตะวันออก	ใต้	ทั้งประเทศ
ฝนสูงสุด ๒๔ ชม. สถานีอุตุนิยมวิทยา	มม.	ไม่มีฝน	ไม่มีฝน	ไม่มีฝน	ไม่มีฝน	ไม่มีฝน	ไม่มีฝน
ฝนสะสมปี ๕๘	มม.	๖๘.๓ -๒๔.๑	๖๙.๙ -๑๘.๖	๖๐.๐ -๒๙.๘	๖๕.๘ + ๒๒.๒	๕๑.๖ + ๘๒.๔	๖๑.๔ + ๖.๗
ฝนสะสมปี ๕๙	มม.	๔๔.๒ -๕๔%	๕๑.๒ -๓๖%	๓๐.๒ -๙๘.๕%	๘๗.๙ + ๒๕%	๑๓๔.๐ + ๖๑%	๖๘.๒ + ๑๐%
ฝนสะสม ๓๐ ปี	มม.	๒๘.๖	๓๖.๔	๔๔.๙	๗๕.๗	๑๓๕.๑	๖๑.๔

ที่มาข้อมูล : กรมอุตุนิยมวิทยา สรุปลักษณะอากาศรายวัน (<http://www.tmd.go.th/climate/climate.php>)

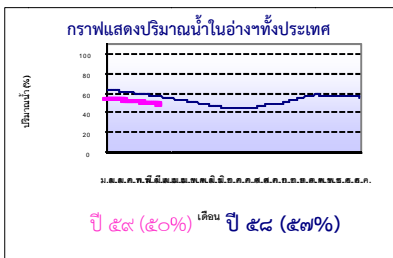
ปริมาณฝนสูงสุด ๒๔ ชม.เพิ่มเติม กรมอุตุนิยมวิทยาได้รายงานเพิ่มเติมโดยการบันทึกของเจ้าหน้าที่เป็นรายวัน ณ เวลา ๐๗.๐๐ น.ของวันนี้ ปริมาณฝนสูงสุดวันนี้เท่ากับ ๐.๕ มม. ที่ตราด ต.คลองใหญ่ อ.คลองใหญ่ จ.ตราด

## ๒. น้ำในอ่างเก็บน้ำขนาดใหญ่



ปริมาณน้ำในอ่าง	หน่วย	เหนือ	กลาง	ต.เฉียงเหนือ	ตะวันออก	ตะวันตก	ใต้	ทั้งประเทศ
น้ำในอ่างปี ๕๘	ล้าน(ลบ.ม.)	๑๑,๗๖๔	๕๙๐	๓,๗๖๐	๕๕๑	๑๗,๒๒๕	๖,๒๘๗	๔๐,๒๒๗
	%	๔๘%	๔๓%	๔๕%	๔๗%	๖๕%	๗๗%	๕๗%
น้ำในอ่างปี ๕๙	ล้าน(ลบ.ม.)	๙,๑๕๐ -๑๑%	๔๕๒ -๑๐%	๒,๘๘๐ -๑๐%	๕๗๑ + ๒%	๑๖,๘๐๔ -๒%	๕,๖๓๗ -๘%	๓๕,๕๖๕ -๗%
๑๖ มี.ค. ๕๙	%	๓๗%	๓๓%	๓๕%	๔๙%	๖๓%	๖๙%	๕๐%
น้ำในอ่างปี ๕๘	ล้าน(ลบ.ม.)	๑๓,๔๗๐ -๒๐%	๔๒๒ -๓%	๓,๓๘๓ -๙%	๑๘๐ + ๒๗%	๑๘,๗๕๓ -๗%	๔,๙๒๑ + ๙%	๔๑,๑๒๙ -๑๐%
๑๕ มี.ค. ๕๘	%	๕๗%	๓๖%	๔๔%	๒๒%	๗๐%	๖๐%	๖๐%

ที่มาข้อมูล : กรมชลประทาน ตารางสรุปข้อมูลอ่างเก็บน้ำทั่วประเทศ ([http://water.rid.go.th/flood/flood/res\\_table.htm](http://water.rid.go.th/flood/flood/res_table.htm))



หมายเหตุ ๑. อ่างที่มีปริมาณน้ำต่ำกว่า ๕๐% ของความจุมี ๒๔ อ่าง คือ ๑.แม่กวัง (๑๑%) ๒.ก๊วกคองหมา (๑๓%) ๓.ห้วยหลวง (๑๗%) ๔.แม่จืด (๒๐%) ๕. กระเสียว (๒๓%) ๖.ปรามบุรี (๒๓%) ๗.อุบลรัตน์ (๒๕%) ๘.ก๊วกคองหมา (๒๕%) ๙.ลำปาว (๒๗%) ๑๐.บางพระ (๒๗%) ๑๑.คลองสิียด (๒๗%) ๑๒.ทับเสลา (๒๙%) ๑๓.มูลบน (๒๙%) ๑๔.น้ำจืด (๒๙%) ๑๕.ลำซุง (๓๐%) ๑๖.ลำตะคอง (๓๐%) ๑๗.ภูมิพล (๓๔%) ๑๘.แควน้อย (๓๔%) ๑๙.น้ำพุง (๓๖%) ๒๐.จุฬารัตน์ (๓๖%) ๒๑.ป่าสัก (๓๗%) ๒๒.แก่งกระจาน (๓๘%) ๒๓.ขุนด่าน (๔๓%) และ ๒๔.สิริกิติ์ (๔๔%)

๒. อ่างที่มีปริมาณน้ำเก็บกักตั้งแต่ ๘๐% ของความจุ มี ๑ อ่าง คือ หนองปลาไหล (๘๐%)

## ๓. สรุปสถานการณ์น้ำในแม่น้ำและลุ่มน้ำสำคัญ

๓.๑ สรุปสถานการณ์น้ำท่าทั่วประเทศ (ศูนย์ประมวลวิเคราะห์สถานการณ์น้ำ กรมชลประทาน) (๑๖ มี.ค.) : สถานีนน้ำท่าที่อยู่ในเกณฑ์น้ำน้อย ได้แก่ สถานี P.๑ จ.เชียงใหม่, สถานี P.๗A จ.กำแพงเพชร, สถานี P.๑๗ จ.นครสวรรค์, สถานี W.๔A จ.ตาก สถานี ๙.๑ C จ.แพร่, สถานี Y.๑๖ จ.พิษณุโลก, สถานี N.๑ จ.น่าน, สถานี N.๕A จ.พิษณุโลก, สถานี N.๖๗ จ.นครสวรรค์, สถานี M.๖A จ.บุรีรัมย์, สถานี M.๙ จ.ศรีสะเกษ, สถานี M.๗ จ.อุบลราชธานี, สถานี Kgt.๑๐ จ.สระแก้ว, สถานี Kgt.๓ จ.ปราจีนบุรี, สถานี X.๑๕๘ จ.ชุมพร, สถานี X.๓๗A จ.สุราษฎร์ธานี, สถานี X.๑๑๔A จ.นราธิวาส และสถานี X.๗๓๓ จ.นราธิวาส **แนวโน้มระดับน้ำ:** แม่น้ำพระสัก แม่น้ำโก-ลก และค.ต้นหมยมัส มีแนวโน้มระดับน้ำลดลง แม่น้ำป่าสัก แม่น้ำวัง แม่น้ำมูล แม่น้ำบางปะกง และแม่น้ำท่าตะเภา มีแนวโน้มระดับน้ำทรงตัว แม่น้ำยม แม่น้ำน่าน และแม่น้ำตาปี มีแนวโน้มระดับน้ำเพิ่มขึ้น

### ๓.๒ สรุปสถานการณ์น้ำ (กรมทรัพยากรน้ำ)

#### ๓.๒.๑ สำนักวิจัย พัฒนา และอุทกวิทยา :

- สถานการณ์น้ำในแม่น้ำ โขง (ที่มาข้อมูล : สรุปสถานการณ์น้ำประจำวัน : ศูนย์ประมวลวิเคราะห์สถานการณ์น้ำ กรมชลประทาน) ระดับน้ำแม่น้ำโขง ณ วันที่ ๑๖ มีนาคม ๒๕๕๙ ที่สถานี เชียงแสน เชียงคาน หนองคาย นครพนม มุกดาหาร และโขงเจียม วัดได้ ๓.๒๙, ๓.๘๖, ๑.๕๐, ๑.๑๙, ๑.๖๙ และ ๒.๐๕ เมตร ตามลำดับ เปรียบเทียบกับตลิ่ง มีค่าเท่ากับ -๘.๕๑, -๑๓.๕๔, -๑๐.๗๐, -๑๑.๕๑, -๑๑.๑๑ และ -๑๓.๕๔ เมตร ตามลำดับ **แนวโน้มระดับน้ำท่า:** สถานีเชียงแสน และเชียงคาน มีแนวโน้มระดับน้ำเพิ่มขึ้น สถานีมุกดาหาร และโขงเจียม มีแนวโน้มระดับน้ำลดลง สถานีหนองคาย และนครพนม มีแนวโน้มระดับน้ำทรงตัว

- ระบบปฏิบัติการเฝ้าระวัง และเตือนภัยล่วงหน้าท่าหลัก - ดินถล่ม (Early Warning) (๑๖ มี.ค.) - ไม่มีการเตือนภัย -

#### ๓.๒.๒ ศูนย์ป้องกันวิกฤติน้ำ : ระบบติดตามและเฝ้าระวังสถานการณ์น้ำ

- โครงการสำรวจติดตั้งระบบตรวจวัดสถานการณ์ทางไกลอัตโนมัติ (ในกลุ่มน้ำ)

- รายงานสถานการณ์สถานีโทรมาตรลุ่มน้ำทะเลสาบสงขลา (ณ วันที่ ๑๖ มี.ค.๕๙) ลุ่มน้ำทะเลสาบสงขลา ปัจจุบันสถานการณ์น้ำในลำน้ำโดยทั่วไปยังคงอยู่ในภาวะปกติ (ระดับน้ำต่ำกว่าระดับตลิ่งต่ำสุด) ระดับน้ำในลำน้ำส่วนใหญ่มีแนวโน้มทรงตัว

- รายงานสถานการณ์สถานีโทรมาตรลุ่มน้ำท่าจีน (ณ วันที่ ๔ มี.ค.๕๙) : ลุ่มน้ำสะแกกรัง มีปริมาณน้ำอยู่ในเกณฑ์น้ำแล้ง ส่วนลุ่มน้ำท่าจีน มีปริมาณน้ำอยู่ในเกณฑ์ปกติ ระดับน้ำลุ่มน้ำสะแกกรัง มีแนวโน้มระดับน้ำทรงตัว ส่วนลุ่มน้ำท่าจีน มีแนวโน้มระดับน้ำลดลง โดยมีสถานการณ์เฝ้าระวัง(น้ำแล้ง) ได้แก่ สถานีแม่น้ำท่าจีนที่สะพานข้ามแม่น้ำท่าจีน (ทางหลวง ๓๓๖๕)(อ.สามชุก จ.สุพรรณบุรี) สถานการณ์วิกฤติ(น้ำแล้ง) ได้แก่ สถานีแม่น้ำตากแดดที่สะพานข้ามแควตากแดด (อ.โกรกพระ จ.นครสวรรค์)

- โครงการตั้งศูนย์ปฏิบัติการและข้อมูลเพื่อการบริหารจัดการทรัพยากรน้ำ (ระบบเชื่อมโยงสัญญาณภาพจากกล้อง CCTV ณ วันที่ ๑๖ มี.ค.๕๙) : สถานการณ์น้ำทั่วไปอยู่ในเกณฑ์ปกติ ยกเว้นมีสถานีที่อยู่ในสถานการณ์เฝ้าระวังน้ำแล้ง ได้แก่ สถานีสะพานมหาโพธิ์ อ.เมือง จ.แพร่ (ลุ่มน้ำยม) และสถานีสะพานนครน่านพัฒนา อ.เมือง จ.น่าน (ลุ่มน้ำน่าน)

๔. พายุหมุน - ไม่มี -

๕. สถานการณ์น้ำ กรมป้องกันและบรรเทาสาธารณภัย (๑๖ มี.ค.) : จังหวัดที่ประกาศเขตให้ความช่วยเหลือผู้ประสบภัยพิบัติกรณีฉุกเฉิน (ภัยแล้ง)ปัจจุบัน จำนวน ๑๕ จังหวัด

๖๐ อำเภอ ๒๗๘ ตำบล ๒,๓๖๙ หมู่บ้าน ได้แก่ จ.เชียงใหม่ (อ.ดอยเต่า สันกำแพง แม่ริม) จ.อุตรดิตถ์ (อ.เมืองอุตรดิตถ์ ท่าปลา) จ.พะเยา (อ.เมืองพะเยา ดอกคำใต้ แม่ใจ จุน ภูพานยาว เชียงคำ) จ.สุโขทัย (อ.สวรรคโลก ศรีนคร ศรีสำโรง ศรีสำแลย์ เมือง ศรีรามกู่ หงส์เยี่ยม บ้านด่านลานหอย) จ.นครสวรรค์ (อ.เมือง ชุมแสง) จ.น่าน (อ.สองแคว) จ.นครราชสีมา (อ.ขามสะแกแสง คง บัวลาย แก่งสนามนาง โนนไทย ด่านขุนทด โนนสูง เทพารักษ์ พระทองคำ บัวใหญ่) จ.นครพนม (อ.นาหว้า โพนสวรรค์) จ.มหาสารคาม (อ.กันทรวิชัย โกสุมพิสัย ชื่นชม เชียงยืน) จ.บุรีรัมย์ (อ.เมือง พลับพลาชัย ห้วยราช) จ.กาญจนบุรี (อ.ห้วยกระเจา ท่าม่วง) จ.เพชรบุรี (อ.ชะอำ แก่งกระจาน บ้านลาด) จ.สระแก้ว (อ.โคกสูง วัฒนานคร ตาพระยา อรัญประเทศ) จ.จันทบุรี (อ.มะขาม โป่งน้ำร้อน สอยดาว แก่งหาแนว ชลขง นายายอาม เมือง เขาคิชฌกูฏ ท่าใหม่) จ.ชลบุรี (อ.เกาะสีชัง) สถานการณ์วิกฤติ(น้ำ) (ข้าว) กรมชลประทาน ผู้อำนวยการโครงการส่งน้ำและบำรุงรักษาแต่ละกอง เปิดเผยกับ ว่า ปัจจุบันเขื่อนลุ่มน้ำลุ่มน้ำใช้การประมาณ ๗๖ ล้านลูกบาศก์เมตร คิดเป็นร้อยละ ๒๔ ของความจุทั้งหมด ซึ่งปริมาณดังกล่าวจะเพียงพอต่อการอุปโภค-บริโภค และรักษาระบบนิเวศ ไปจนถึงต้นเดือนสิงหาคม ๒๕๕๙ แต่ทั้งนี้ ทางเจ้าหน้าที่ก็ได้ทำการประสานไปยังศูนย์ปฏิบัติการฝนหลวงภาคตะวันออกเฉียงเหนือ เพื่อให้ช่วยทำฝนเทียมเติมน้ำเขื่อน เบื้องต้นพบว่าปัจจุบันผลลัพธ์ที่ได้ยังไม่มีความประสิทธิผลมากนัก เนื่องจากสภาพอากาศไม่เอื้ออำนวย สำหรับกรณีที่มีหลายฝ่ายกังวลเรื่องการใช้น้ำในช่วงเทศกาลสงกรานต์ นั้น ผู้อำนวยการโครงการส่งน้ำและบำรุงรักษาแต่ละกอง มองว่าจากระดับน้ำที่มีอยู่ขณะนี้ การใช้น้ำในช่วงเทศกาลจะไม่ส่งผลกระทบต่อต้นทุนของเขื่อน อย่างแน่นอน พร้อมทั้งฝากให้ประชาชนใช้น้ำอย่างประหยัดและคุ้มค่าที่สุดอีกด้วย จ.เชียงใหม่ นายกเทศมนตรีนครเชียงใหม่ เปิดเผยว่า สงกรานต์ปีนี้ เกิดปัญหาภัยแล้งขาดแคลนน้ำเป็นอย่างมาก ซึ่งอาจจะไม่มีการถ่ายน้ำจากคลองชลประทานแม่แตงออก เพื่อไม่ให้เกิดผลกระทบ โดยขณะนี้เริ่มเข้าสู่กระบวนการบำบัด และจะเริ่มออกซิเจนลงไปในน้ำ ด้วยการเปิดน้ำพุทุกจุด ขุดลอกเก่าที่ทำได้ ดูดสารไฮโดรซัลไฟด์ออก และเติมสารคลอรีนจำนวน ๔ ครั้ง พร้อมตรวจหาคุณภาพของน้ำเพื่อให้เกิดความเชื่อมั่นว่า น้ำคูเมืองได้คุณภาพตามมาตรฐาน และความปลอดภัยที่จะใช้น้ำช่วงเทศกาลสงกรานต์ได้ ทั้งนี้ ได้ขอความร่วมมือประชาชนให้ใช้น้ำขนาดเล็ก และปิดน้ำแทนการบรรทุกน้ำบนรถ จ.อุบลราชธานี ภัยแล้งเริ่มกระทบเกษตรกรนอกเขตชลประทาน ทำให้เกษตรกรผู้ปลูกมันสำปะหลังบ้านเกษตรอุดม ต.บุเอียง อ.น้ำยืน ต้องจ้างรถขุดบ่อน้ำบาดาลเพิ่ม เนื่องจากบ่อน้ำบาดาลที่ขุดได้เริ่มแห้งลงจากน้ำใต้ดินจุดเดิมมีน้อย จ.กาฬสินธุ์ ความแห้งแล้งในพื้นที่ ซึ่งพบว่าแหล่งน้ำขนาดเล็กที่กระจายอยู่ตามชุมชน หมู่บ้านต่างๆ ส่วนใหญ่เริ่มแห้งขอดและปริมาณลดลงอย่างรวดเร็ว ส่งผลกระทบต่อประชาชน โดยเฉพาะพื้นที่นอกเขตชลประทานที่กำลังประสบปัญหาขาดแคลนน้ำอุปโภค-บริโภค ทำให้หลายหน่วยงานต้องเร่งให้การช่วยเหลือ ผู้ว่าฯและหน่วยงานทหารที่เกี่ยวข้อง ได้นำรถบรรทุกน้ำอุปโภค บริโภคแจกจ่ายช่วยเหลือประชาชนในพื้นที่ ต.นาจำปา อ.ดอนจาน จำนวน ๖ คัน กว่า ๓๖,๐๐๐ ลิตร จ.ชัยภูมิ ผู้ว่าฯ เปิดเผยว่า ผลกระทบจากสถานการณ์ภัยแล้งขยายวงกว้างครอบคลุม ๑๒๓ ตำบล กว่า ๑,๗๐๐ หมู่บ้าน ทำให้จังหวัดเร่งติดตามการแก้ปัญหาภัยแล้งมีปัญหาด้านน้ำต้นทุนผลิตน้ำประปา และให้ทุกหน่วยงานที่เกี่ยวข้องทั้ง ๑๖ อำเภอ ไปทำความเข้าใจประชาชนถึงผลกระทบภัยแล้งหลังหลายพื้นที่ที่เกิดปัญหาขาดแคลนน้ำต้นทุน ปัญหาไม่สามารถขุดเจาะบ่อน้ำบาดาลน้ำขึ้นมาช่วยเสริมผลิตน้ำประปาได้ และเขต อ.หนองบัวแดง และ อ.แก่งคร้อ ต้องใช้มาตรการเปิดจ่ายน้ำเป็นเวลาตั้งแต่ ๐๕.๐๐-๑๐.๓๐ น. คาดว่า จะมีต้นทุนน้ำเหลือใช้ได้ไม่เกินเดือนพฤษภาคมนี้ ส่วนการหาแหล่งน้ำดิบเสริมปล่อยออกจากบึงละหานที่ อ.จัตุรัส มาช่วยระบบประปาให้กับอำเภอใกล้เคียง อ.เนินสง่า อ.บ้านเขว้า และสถานีประปา ต.บ้านค่าย อ.เมืองชัยภูมิ ที่มีการขุดปล่อยน้ำมาช่วยแต่ละครั้งกว่า ๓ แสนคิว แต่พบว่ามีเกษตรกรที่ทำนาปรังดังกล่าวจนทำให้มีน้ำมาถึงสถานีระบบผลิตประปา จนเกิดปัญหาการขาดแคลนน้ำของประชาชนในหลายพื้นที่ที่ต้องได้รับผลกระทบต้องซื้อน้ำกักเก็บน้ำใช้ในราคา ๒๕๐ บาทต่อเที่ยว ทำให้จังหวัดได้นำรถน้ำแจกจ่ายน้ำช่วยเหลือราษฎรตัวอื่นสูงกว่า ๒ แสนคนต่อวัน แต่ยังไม่เพียงพอเพราะยังมีประชาชนที่ได้รับความเดือดร้อนไม่มีน้ำบริโภคอีกกว่า ๑ แสนคนต่อวัน จากปัญหาการตักสูบน้ำทำนาปรังของเกษตรกรทำให้น้ำไม่ถึงสถานีสูบน้ำ ส่งผลให้ระบบเสียหายใช้การไม่ได้อีก ๖๐ สถานี ทั้งนี้ จากสถานการณ์ขาดแคลนน้ำที่เกิดขึ้น ทำให้ชัยภูมิออกประกาศจังหวัดแจ้งไปยังผู้นำในทุกระดับ ขอความร่วมมือเกษตรกรในพื้นที่ที่ยกตักสูบน้ำที่เขื่อน ท่าทางจังหวัดขอเปิดจากบึงละหาน เชื้อเพลิงป่าหวาย เพื่อปล่อยผ่านมาช่วยผลิตประปาในช่วงนี้โดยเด็ดขาด ซึ่งกระทบในภาพรวมของ จ.ชัยภูมิ และกระทบการขาดแคลนน้ำประปาไม่ไหลในอีกหลายพื้นที่ จ.จันทบุรี ภัยแล้งส่งผลทำให้ปริมาณน้ำในอ่างเก็บกักกัน ๔ อ่างหลักในพื้นที่ที่มีปริมาณน้ำลดลง คือ เขื่อนศรีรธาร ความจุสูงสุด ๗๖ ล้านลูกบาศก์เมตร ปัจจุบันเหลือปริมาณน้ำ ๕๑.๕๘๐ ล้านลูกบาศก์เมตร เชื้อเพลิงหวาย ความจุสูงสุด ๘๐ ล้านลูกบาศก์เมตร ปัจจุบันเหลือปริมาณน้ำ ๔๐.๖๓๖ ล้านลูกบาศก์เมตร อ่างเก็บน้ำคลองศาลทราย ความจุสูงสุด ๑๐ ล้านลูกบาศก์เมตร ปัจจุบันเหลือปริมาณน้ำ ๖.๔๘๕ ล้านลูกบาศก์เมตร และอ่างเก็บน้ำคลองพระพุทธ ความจุสูงสุด ๗๐.๕๑ ล้านลูกบาศก์เมตร ปัจจุบันเหลือปริมาณน้ำ ๕๑.๓๑๗ ล้านลูกบาศก์เมตร ทั้งนี้ ผู้อำนวยการชลประทานจังหวัดจันทบุรี ได้เปิดเผยว่า สถานการณ์ปริมาณน้ำที่มีอยู่เพียงพอต่อฤดูภัยแล้งในปี นี้ โดยเฉพาะในพื้นที่ที่อยู่ในเขตชลประทาน ส่วนพื้นที่นอกเขตชลประทาน ลำสุต ชาวบ้าน และเกษตรกรชาวสวนผลไม้เริ่มได้รับความเดือดร้อนจากการขาดแคลนน้ำแล้ว โดยเฉพาะใน ๒ อำเภอ คือ อำเภอสอยดาว และอำเภอโป่งน้ำร้อน ทางจังหวัด ชลประทานจังหวัด ทหาร องค์กรปกครองส่วนท้องถิ่นได้มีการนำรถบรรทุกน้ำเข้าไปแจกจ่ายให้แก่ประชาชนที่ได้รับความเดือดร้อนในเบื้องต้น พร้อมทั้งหน่วยปฏิบัติการฝนหลวงจังหวัดจันทบุรี ก็ได้มีการขึ้นบินทำสารฝนหลวงเพื่อช่วยเหลือชาวบ้านที่อยู่นอกเขตชลประทาน จ.สงขลา สถานการณ์น้ำเพื่อการเกษตรในพื้นที่ ประสบปัญหาจากปริมาณน้ำจืดในทะเลสาบสงขลาลดลง ส่งผลทำให้น้ำเค็มจากทะเลอ่าวไทยไหลแทนที่ ทำให้กระทบต่อพื้นที่การเกษตร อ.ระโนด ประมาณกว่า ๑ แสนไร่ได้ ดังนั้น ชลประทานจึงได้เตรียมเครื่องสูบน้ำเคลื่อนที่ ๕๑ เครื่อง และรถบรรทุกน้ำ ๘ คัน เพื่อเร่งแก้ปัญหาให้เกษตรกรในพื้นที่ ด้าน นายอ.อบจ.สงขลา เปิดเผยว่า ทาง อบจ.สงขลา ได้เตรียมรับสถานการณ์ภัยแล้งไว้เบื้องต้นร่วมกับสำนักงานชลประทาน ติดตั้งเครื่องสูบน้ำขนาดใหญ่เพื่อสูบน้ำจากทะเลสาบสงขลาออกที่ต.ยี่ เพื่อให้เกษตรกรในคาบสมุทรสทิงพระ ๔ อำเภอ ได้แก่ อ.สทิงพระ ระโนด กระแสสินธุ์ และ อ.สิงหนคร ใช้เพื่อการเกษตร นอกจากนี้ ได้จัดตั้งศูนย์ช่วยเหลือภัยแล้งให้ประชาชนส่วนหน้า ที่ อ.นาทวี เพื่อช่วยเหลือประชาชน อ.นาทวี เทพา สะบ้าย้อย จะนะ และตั้งศูนย์ที่ อ.นาหม่อมช่วยเหลือประชาชนในพื้นที่ อ.นาหม่อม อ.หาดใหญ่ สะเดา คลองหอยโข่ง และ อ.บางกล่ำ ส่วนมาตรการแก้ปัญหาการขาดแคลนน้ำในระยะยาว ทาง อบจ.ได้ร่วมกับองค์การบริหารส่วนตำบล และเทศบาลที่มีแหล่งน้ำธรรมชาติ ทำการขุดลอกแหล่งน้ำที่ต้นเขินเพื่อเก็บน้ำในฤดูฝน และขุดลอกคลองอาทิตยา ซึ่งเป็นเสมือนสายน้ำเส้นเลือดใหญ่ของประชาชนในคาบสมุทรสทิงพระให้มีความลึก และกว้างกว่าเดิมเพื่อให้สามารถกักเก็บน้ำฝนได้เพิ่มมากขึ้น

๖. คาดการณ์สภาพอากาศ ๗ วัน (กรมอุตุนิยมวิทยา) ความกดอากาศต่ำเนื่องจากความร่อนปกคลุมประเทศไทยตอนบน ตลอดช่วง ลักษณะเช่นนี้ทำให้บริเวณดังกล่าวมีอากาศร้อนโดยทั่วไปกับมีอากาศร้อนจัดหลายพื้นที่ และมีฟ้าหลัวในตอนกลางวัน ส่วนลมตะวันออกเฉียงใต้ยังคงพัดนำความชื้นจากทะเลจีนใต้และอ่าวไทยเข้าปกคลุมภาคตะวันออกเฉียงเหนือตอนล่าง ภาคกลาง และภาคตะวันออก ลักษณะเช่นนี้ทำให้บริเวณดังกล่าวมีฝนฟ้าคะนองบางแห่ง

๗. พื้นที่ที่ควรเฝ้าระวังเดือนกุมภาพันธ์(น้ำท่วม ภัยแล้ง) คณะกรรมการทรัพยากรน้ำแห่งชาติ (๑๖ มี.ค.) ได้รายงานพื้นที่ประสบภัยจากน้ำ (พื้นที่มีชาวขาดแคลนน้ำ) ๔๓ จังหวัด ได้แก่ จ.เชียงใหม่ พะเยา พิจิตร พิษณุโลก แพร่ ลำปาง ลำพูน ตากกำแพงเพชร นครสวรรค์ ชัยนาท อุทัยธานี ลพบุรี อ่างทอง พระนครศรีอยุธยา ปทุมธานี สุพรรณบุรี นครปฐมกาญจนบุรี หนองคาย หนองบัวลำภู บุรีรัมย์ ยโสธร สกลนคร สุรินทร์ กาฬสินธุ์ ขอนแก่น ชัยภูมิ นครพนม มุกดาหาร นครราชสีมา ศรีสะเกษ อุตรดิตถ์ มหาสารคาม จันทบุรี ตราด ปราจีนบุรี สมุทรปราการ พังงา ประจวบคีรีขันธ์ สตูล สงขลา และราชบุรี

# รายงานสรุปสภาพน้ำในอ่างเก็บน้ำขนาดใหญ่และขนาดกลาง

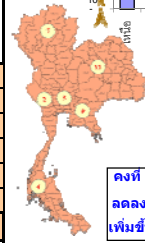
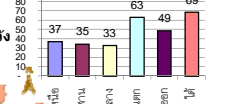
รายงานสถานการณ์ ณ. วันที่ 16 มีนาคม 2559

ปริมาณน้ำในอ่างที่ใช้การได้ในสัปดาห์นี้ + มากกว่า / - น้อยกว่า สัปดาห์ก่อน

420.42 ล้าน ลบ.ม.

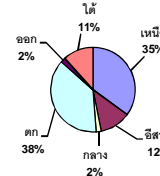
สรุปสถานการณ์ปริมาณน้ำในอ่างเก็บน้ำที่ใช้ในทุกกิจกรรมทั่วประเทศ มากกว่าปริมาณน้ำที่ไหลเข้าอ่าง เมื่อเทียบกับสัปดาห์ที่ผ่านมา ควรใช้น้ำอย่างระมัดระวัง

% ปริมาณน้ำรวมแต่ละภาคมีจกวัน



คงที่	1	อ่าง
ลดลง	36	อ่าง
เพิ่มขึ้น	-	อ่าง

ปริมาณน้ำรวมทั้งประเทศ  
70,520 ล้านลบ.ม. (100%)



ปริมาณน้ำรวมทั้งประเทศ  
(เมื่อเทียบกับปริมาณน้ำรวม  
ทั้งประเทศ) ณ  
วันที่ 16 มีนาคม 2559 เท่ากับ  
35,565 ล้าน ลบ.ม. หรือ เท่ากับ  
50%  
วันที่ 16 มีนาคม 2558 เท่ากับ  
40,227 ล้าน ลบ.ม. หรือ เท่ากับ  
57%

ภาค	สถานการณ์ปริมาณน้ำในอ่าง			รวม (แห่ง)	ปริมาณน้ำ เปลี่ยนแปลง (ล้าน ม.³)	สถานะ
	ลดลง (แห่ง)	คงที่ (แห่ง)	เพิ่มขึ้น (แห่ง)			
ภาคเหนือ	6	1	-	7	-99.00	ปริมาณน้ำในอ่างเก็บน้ำลดลง
ภาคตะวันออกเฉียงเหนือ	12	-	-	12	-87.00	ปริมาณน้ำในอ่างเก็บน้ำลดลง
ภาคกลาง	3	-	-	3	-19.00	ปริมาณน้ำในอ่างเก็บน้ำลดลง
ภาคตะวันออก	2	-	-	2	-118.00	ปริมาณน้ำในอ่างเก็บน้ำลดลง
ภาคตะวันออก	9	-	-	9	-16.42	ปริมาณน้ำในอ่างเก็บน้ำลดลง
ภาคใต้	4	-	-	4	-81.00	ปริมาณน้ำในอ่างเก็บน้ำลดลง
<b>รวมทั้งประเทศ</b>	<b>36</b>	<b>1</b>	<b>-</b>	<b>37</b>	<b>-420.42</b>	<b>ปริมาณน้ำในอ่างเก็บน้ำลดลง</b>

ภาค อ่างเก็บน้ำ เชื้อน	ความจุ ที่ รณค. (ล้าน ม.³)	ปริมาณน้ำ ที่ใช้งาน ไม่ได้ (ล้าน ม.³)	ใช้การ ได้จริง (ล้าน ม.³)	ปริมาณน้ำรวม วันที่ 16 มีนาคม 2558		ปัจจุบัน วันที่ 16 มีนาคม 2559				สัปดาห์ก่อน วันที่ 10 มีนาคม 2559				ปริมาณน้ำ + เพิ่มขึ้น - ลดลง (ล้าน ม.³)	สถานการณ์ ปริมาณน้ำ ในอ่าง	
				ปริมาณน้ำรวม (ล้าน ม.³)	%	ปริมาณน้ำรวม		ปริมาณน้ำรวม		ปริมาณน้ำรวม		ปริมาณน้ำรวม				
						ปริมาณน้ำรวม (ล้าน ม.³)	%	ปริมาณน้ำรวม (ล้าน ม.³)	%	ปริมาณน้ำรวม (ล้าน ม.³)	%	ปริมาณน้ำรวม (ล้าน ม.³)	%			
<b>ภาคเหนือ (7)</b>																
1	ภูผาเหล็ก (2) ดาก	13,462	3,800	9,662	5,658	42%	4,521	34%	721	5%	4,558	34%	758	6%	-37.00	ลดลง
2	สิริกิติ์ (2) อุดรดิต	9,510	2,850	6,660	5,370	56%	4,182	44%	1,332	14%	4,233	45%	1,383	15%	-51.00	ลดลง
3	แม่จัน เชียงใหม่	265	22	243	143	54%	53	20%	31	12%	55	21%	33	12%	-2.00	ลดลง
4	แม่จัน เชียงใหม่	263	14	249	44	17%	28	11%	14	5%	30	11%	16	6%	-2.00	ลดลง
5	คำมอญ ลำปาง	106	4	102	54	51%	27	25%	23	22%	27	25%	23	22%	-	คงที่
6	กักคองมา ลำปาง	170	6	164	75	44%	22	13%	16	9%	23	14%	17	10%	-1.00	ลดลง
7	แควน้อย พิษณุโลก	939	43	896	420	45%	317	34%	274	29%	323	34%	280	30%	-6.00	ลดลง
<b>รวมภาคเหนือ 35.05%</b>		<b>24,715</b>	<b>6,739</b>	<b>17,976</b>	<b>11,764</b>	<b>48%</b>	<b>9,150</b>	<b>37%</b>	<b>2,411</b>	<b>10%</b>	<b>9,249</b>	<b>37%</b>	<b>2,510</b>	<b>10%</b>	<b>-99.00</b>	<b>ลดลง</b>
<b>ภาคตะวันออกเฉียงเหนือ (12)</b>																
8	ห้วยหลวง อุดรธานี	135	7	128	43	32%	23	17%	16	12%	24	18%	17	13%	-1.00	ลดลง
9	น้ำอูน สกลนคร	520	43	477	246	47%	153	29%	110	21%	160	31%	117	23%	-7.00	ลดลง
10	น้ำพุง (2) สกลนคร	166	10	156	59	36%	59	36%	49	30%	60	36%	50	30%	-1.00	ลดลง
11	จุฬารัตน์ (2) ชัยภูมิ	164	37	127	79	48%	59	36%	22	13%	60	37%	23	14%	-1.00	ลดลง
12	อุบลรัตน์ (2) ขอนแก่น	2,431	581	1,850	1,031	42%	613	25%	32	1%	627	26%	46	2%	-14.00	ลดลง
13	ลำปาว กาฬสินธุ์	1,980	100	1,880	722	36%	531	27%	431	22%	562	28%	462	23%	-31.00	ลดลง
14	ลำตะคอง นครราชสีมา	314	23	291	127	40%	98	31%	75	24%	100	32%	77	25%	-2.00	ลดลง
15	ลำพระเพลิง นครราชสีมา	110	1	109	26	24%	62	56%	61	55%	66	60%	65	59%	-4.00	ลดลง
16	มูลขม นครราชสีมา	141	7	134	61	43%	41	29%	34	24%	42	30%	35	25%	-1.00	ลดลง
17	ลำพระเพลิง นครราชสีมา	275	7	268	125	45%	82	30%	75	27%	83	30%	76	28%	-1.00	ลดลง
18	ลำนางรอง บุรีรัมย์	121	3	118	71	59%	61	50%	58	48%	62	51%	59	49%	-1.00	ลดลง
19	สิรินธร (2) อุบลราชธานี	1,966	831	1,135	1,170	60%	1,098	56%	267	14%	1,121	57%	290	15%	-23.00	ลดลง
<b>รวมภาคตะวันออกเฉียงเหนือ 11.80%</b>		<b>8,324</b>	<b>1,650</b>	<b>6,674</b>	<b>3,760</b>	<b>45%</b>	<b>2,880</b>	<b>35%</b>	<b>1,230</b>	<b>15%</b>	<b>2,968</b>	<b>36%</b>	<b>1,317</b>	<b>16%</b>	<b>-87.00</b>	<b>ลดลง</b>
<b>ภาคกลาง (3)</b>																
20	ป่าสักชลสิทธิ์ ลพบุรี	960	3	957	432	45%	352	37%	349	36%	366	38%	363	38%	-14.00	ลดลง
21	ห้วยเสลา อุทัยธานี	160	17	143	50	31%	46	29%	29	18%	47	29%	30	19%	-1.00	ลดลง
22	กระเสียว สุพรรณบุรี	240	40	200	108	45%	54	23%	14	6%	58	24%	18	8%	-4.00	ลดลง
<b>รวมภาคกลาง 1.93%</b>		<b>1,360</b>	<b>60</b>	<b>1,300</b>	<b>590</b>	<b>43%</b>	<b>452</b>	<b>33%</b>	<b>392</b>	<b>29%</b>	<b>471</b>	<b>35%</b>	<b>411</b>	<b>30%</b>	<b>-19.00</b>	<b>ลดลง</b>
<b>ภาคตะวันออก (2)</b>																
23	ศรีนครินทร์ (2) กาญจนบุรี	17,745	10,265	7,480	12,552	71%	12,338	70%	2,073	12%	12,388	70%	2,123	12%	-50.00	ลดลง
24	วชิราลงกรณ (2) กาญจนบุรี	8,860	3,012	5,848	4,673	53%	4,466	50%	1,454	16%	4,534	51%	1,522	17%	-68.00	ลดลง
<b>รวมภาคตะวันออก 37.73%</b>		<b>26,605</b>	<b>13,277</b>	<b>13,328</b>	<b>17,225</b>	<b>65%</b>	<b>16,804</b>	<b>63%</b>	<b>3,527</b>	<b>13%</b>	<b>16,922</b>	<b>64%</b>	<b>3,645</b>	<b>14%</b>	<b>-118.00</b>	<b>ลดลง</b>
<b>ภาคใต้ (4)</b>																
25	ขุนด่าน นครนายก	224	4.00	220	82	37%	97	43%	93	42%	99	44%	95	42%	-2.00	ลดลง
26	คลองสิียด ฉะเชิงเทรา	420	30.00	390	112	27%	115	27%	85	20%	117	28%	87	21%	-2.00	ลดลง
27	บางพระ (3) ชลบุรี	117	12.00	105	45	38%	32	27%	20	17%	33	28%	21	18%	-1.00	ลดลง
28	หนองปลาไหล (3)ระยอง	164	13.75	150	113	69%	133	81%	119	73%	138	84%	124	76%	-5.00	ลดลง
29	ประแสร์ (3) ระยอง	248	20.00	228	199	80%	194	78%	174	70%	198	80%	178	72%	-4.00	ลดลง
30	มาบประชัน (3) ระยอง	17	0.72	16	6	39%	9	56%	9	52%	10	58%	8.84	53%	-0.20	ลดลง
31	หนองค้อ (3) ระยอง	21	1.00	20	10	46%	5	24%	4	20%	6	26%	4.58	21%	-0.37	ลดลง
32	คอกทราย (3) ระยอง	71	3.00	68	22	30%	32	45%	29	41%	34	47%	30.82	43%	-1.68	ลดลง
33	คลองใหญ่ (3) ระยอง	40	3.00	37	11	28%	26	64%	23	57%	26	64%	22.83	57%	-0.17	ลดลง
<b>รวมภาคใต้ 1.87%</b>		<b>1,322</b>	<b>87</b>	<b>1,235</b>	<b>601</b>	<b>45%</b>	<b>643</b>	<b>49%</b>	<b>556</b>	<b>42%</b>	<b>660</b>	<b>50%</b>	<b>572</b>	<b>43%</b>	<b>-16.42</b>	<b>ลดลง</b>
<b>ภาคใต้ (4)</b>																
34	แก่งกระจาน เพชรบุรี	710	67	643	361	51%	267	38%	200	28%	272	38%	205	29%	-5.00	ลดลง
35	ปราจีนบุรี ประจวบคีรีขันธ์	391	18	373	196	50%	88	23%	70	18%	89	23%	71	18%	-1.00	ลดลง
36	รัชชประภา (2) สุราษฎร์ธานี	5,639	1,352	4,287	4,388	78%	4,327	77%	2,975	53%	4,385	78%	3,033	54%	-58.00	ลดลง
37	บางลาง (2) ยะลา	1,454	260	1,194	1,342	92%	955	66%	695	48%	972	67%	712	49%	-17.00	ลดลง
<b>รวมภาคใต้ 11.62%</b>		<b>8,194</b>	<b>1,697</b>	<b>6,497</b>	<b>6,287</b>	<b>77%</b>	<b>5,637</b>	<b>69%</b>	<b>3,940</b>	<b>48%</b>	<b>5,718</b>	<b>70%</b>	<b>4,021</b>	<b>49%</b>	<b>-81.00</b>	<b>ลดลง</b>
<b>รวมทั้งประเทศ 100% (37)</b>		<b>70,520</b>	<b>23,510</b>	<b>47,010</b>	<b>40,227</b>	<b>57%</b>	<b>35,565</b>	<b>50%</b>	<b>12,056</b>	<b>17%</b>	<b>35,987</b>	<b>51%</b>	<b>12,476</b>	<b>18%</b>	<b>-420.42</b>	<b>ลดลง</b>

ที่มาข้อมูล : ตารางสรุปสภาพน้ำในอ่างเก็บน้ำขนาดใหญ่ทั้งประเทศ และตารางสรุปสภาพน้ำในอ่างเก็บน้ำภาคตะวันออก กรมชลประทาน

หมายเหตุ :

- อ่างเก็บน้ำขนาดใหญ่ หมายถึง อ่างเก็บน้ำที่มีความจุตั้งแต่ 100 ล้าน ลบ.ม. ขึ้นไป
- เป็นอ่างเก็บน้ำอยู่ในความรับผิดชอบของการไฟฟ้าฝ่ายผลิตแห่งประเทศไทย (10) นอกนั้นอยู่ในความรับผิดชอบของกรมชลประทาน (23)
- เป็นอ่างเก็บน้ำขนาดกลางที่มีความสำคัญต่อการอุตสาหกรรมและการประปา ของลุ่มน้ำชายฝั่งทะเลตะวันออก
- ที่มา : กรมชลประทาน และการไฟฟ้าฝ่ายผลิตแห่งประเทศไทย
- จังหวัดที่มีอ่างเก็บน้ำขนาดใหญ่มีจำนวน 25 จังหวัด ไม่มี 51 จังหวัด รณค. หมายถึง ระดับเก็บกักของอ่าง



ศูนย์เผยแพร่



ศูนย์ป้องกันกักตุนน้ำ กรมทรัพยากรน้ำ

ลำดับของเขื่อนตามความจุ

- ศรีนครินทร์ 2.ภูผาเหล็ก 3.สิริกิติ์ 4.วชิราลงกรณ 5.รัชชประภา
- อุบลรัตน์ 7.สิรินธร 8.บางลาง 9.ลำปาว 10.ป่าสัก