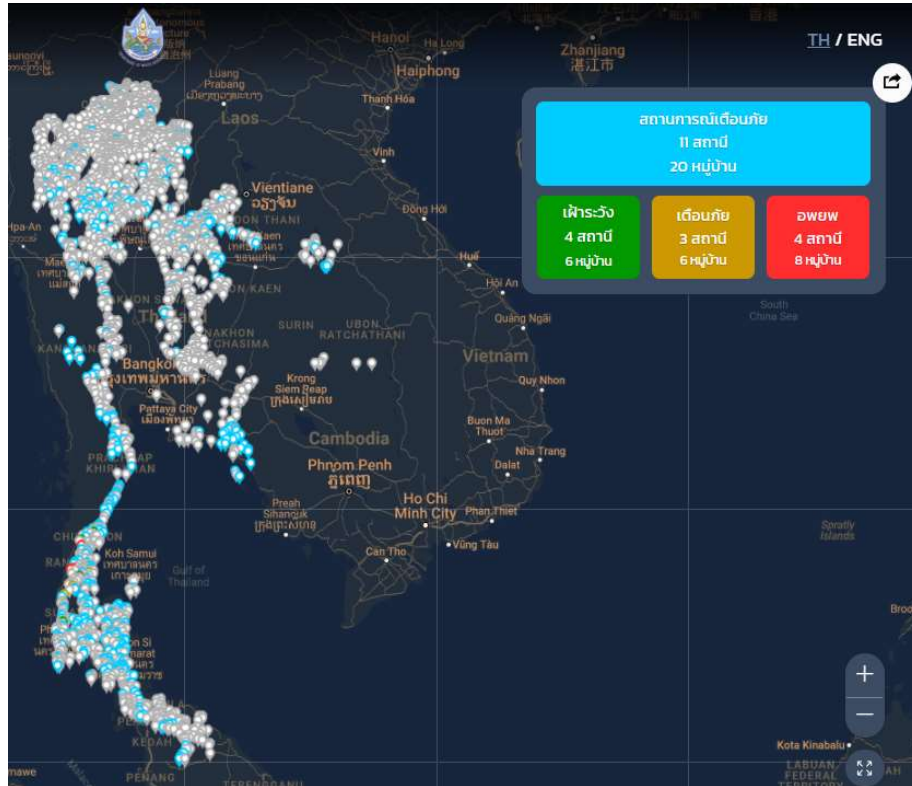


## รายงานสถานการณ์พื้นที่เสี่ยงอุทกภัยน้ำหลากในเขตพื้นที่ลัดเชิงเขา

วันที่ 18 กรกฎาคม 2566 เวลา 15:00 น.

### 1) Early Warning System (18 กรกฎาคม 2566 เวลา 15.00 น)

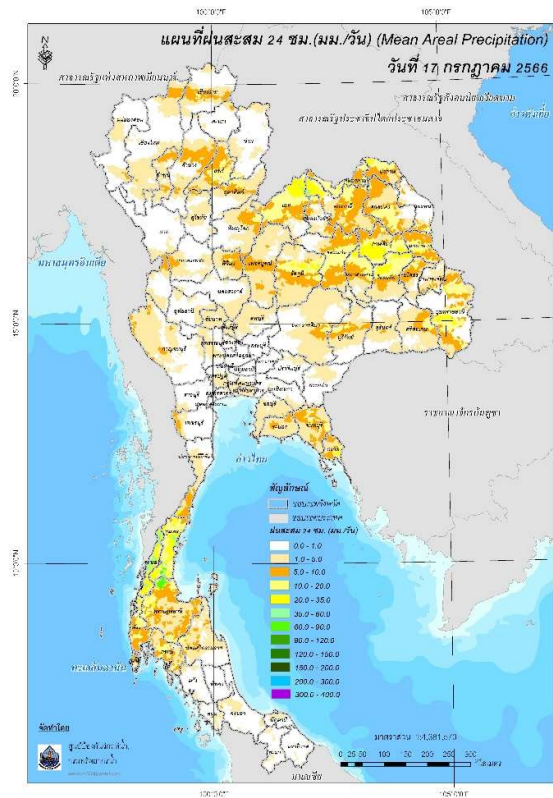
สถานี Early Warning System มีปริมาณฝนตกย้อนหลัง 12 ชั่วโมง 430 หมู่บ้าน



ที่มา : กองวิจัย พัฒนาและอุทกวิทยา

### 2) ปริมาณฝน

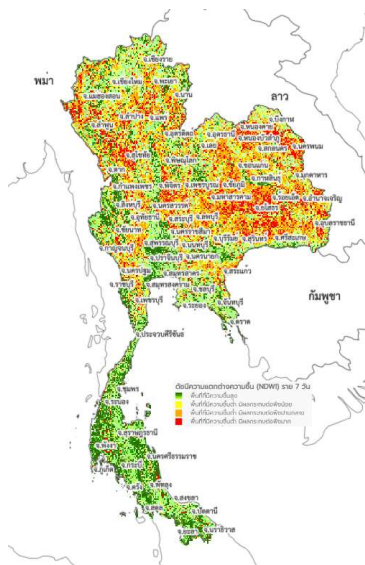
ผลการเปรียบเทียบปริมาณฝนสะสม 24 ชั่วโมง ของวันที่ 17 - 18 กรกฎาคม 2566 (เวลา 15:00 น.) จากระบบของ Southeast Asia Flash Flood Guidance System (SEAFFGS) แสดงให้เห็นว่ามีปริมาณฝนตกบริเวณภาคเหนือบางส่วน ภาคตะวันออกเฉียงเหนือบางส่วน ภาคตะวันออกบางส่วน และภาคใต้บางส่วน มีปริมาณฝนสะสมประมาณ 5 - 10 มม./วัน ส่วนบริเวณจังหวัดเลย อุดรธานี และระนอง มีปริมาณฝนสะสมประมาณ 35 - 60 มม./วัน จังหวัดชุมพร และสุราษฎร์ธานี มีปริมาณฝนสะสมประมาณ 60 - 90 มม./วัน



ปริมาณฝนสะสม 24 ชั่วโมง (SEAFFGS)

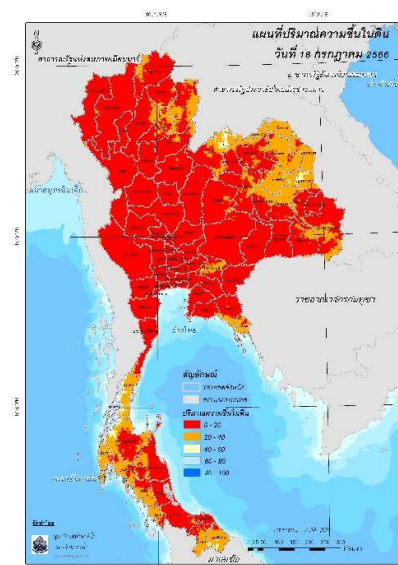
3) ปริมาณความชื้นในดิน

ปริมาณความชื้นในดินจากแผนที่ดาวเทียมของ Gistda (ดัชนีความแตกต่าง (NDWI) ราย 7 วัน) และค่าความชื้นในดินที่ได้จากระบบ SEAFFGS พบว่าบริเวณภาคเหนือบางส่วน ภาคตะวันออกเฉียงเหนือ บางส่วน ภาคตะวันออกบางส่วน และภาคใต้ มีค่าความชื้นอยู่ในเกณฑ์ประมาณร้อยละ 20 - 40 สภาวะดังกล่าวหมายถึงดินในพื้นที่บริเวณดังกล่าวยังสามารถรองรับปริมาณน้ำฝนได้อีกประมาณ 80% ก่อนที่จะเข้าสู่สภาพอิ่มตัว



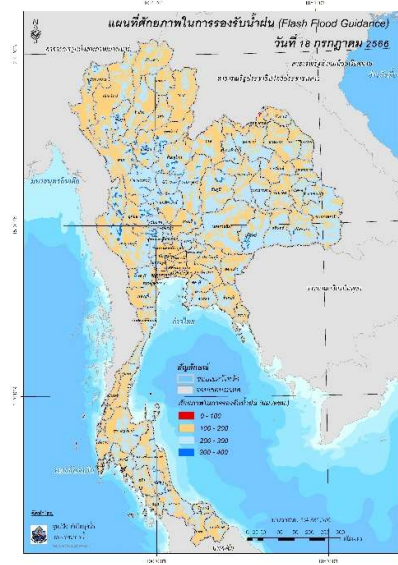
แผนที่ดาวเทียมของ Gistda

(11 – 18 ก.ค. 66)



ปริมาณความชื้นในดิน (SEAFFGS)

#### 4) ศักยภาพในการรองรับน้ำฝน FFG (Flash Flood Guidance)

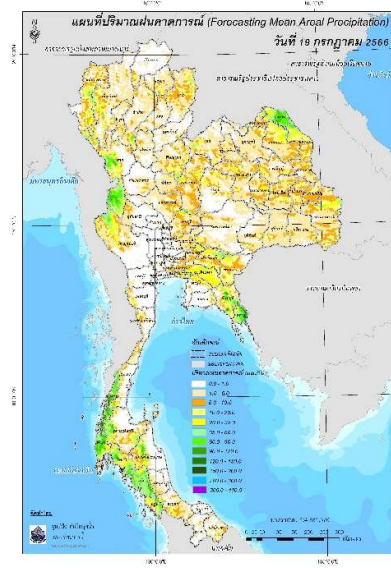
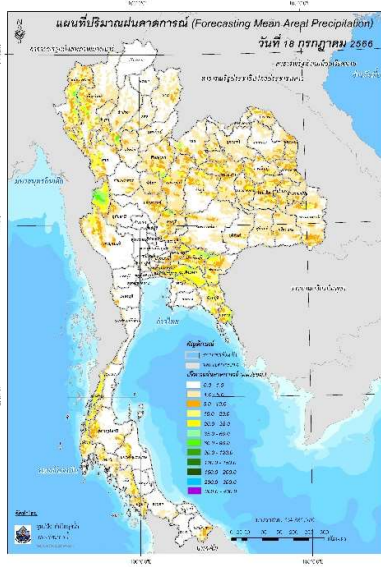


FFG หมายถึง ค่าความสามารถในการรองรับปริมาณฝนของพื้นที่นั้นๆ ก่อนที่จะเกิดสภาวะน้ำล้นตลิ่งที่จุดออกของปลายพื้นที่ โดยค่า FFG 06-hr หมายถึง ปริมาณฝนที่จะส่งผลให้เกิดสภาวะน้ำล้นตลิ่งที่ปลายลุ่มน้ำในอีก 6 ชั่วโมงข้างหน้า (มม./6ชม.)

#### 5) ปริมาณฝนคาดการณ์ล่วงหน้า

ระบบ VNMHA 3km WRF พบปริมาณฝนคาดการณ์ในวันที่ 18 กรกฎาคม 2566 เวลา 21.00 น. บริเวณภาคเหนือบางส่วน ภาคตะวันออกเฉียงเหนือบางส่วน ภาคตะวันตกบางส่วน ภาคตะวันออก และภาคใต้บางส่วน จะมีปริมาณฝนสะสม 6 ชั่วโมงข้างหน้า 20 – 35 มม. ส่วนบริเวณจังหวัดเลย พิษณุโลก ขอนแก่น ลพบุรี ปราชินบุรี สระแก้ว ฉะเชิงเทรา จันทบุรี ตราด ระนอง และพังงา จะมีปริมาณฝนสะสม 6 ชั่วโมงข้างหน้า 35 – 60 มม. จังหวัดแม่ฮ่องสอน เชียงใหม่ ลำปาง และตาก จะมีปริมาณฝนสะสม 6 ชั่วโมงข้างหน้า 60 – 90 มม.

ระบบ VNMHA 3km WRF พบปริมาณฝนคาดการณ์ในวันที่ 19 กรกฎาคม 2566 เวลา 15.00 น. บริเวณภาคเหนือบางส่วน ภาคตะวันออกเฉียงเหนือบางส่วน ภาคตะวันออกบางส่วน ภาคตะวันตกบางส่วน และภาคใต้บางส่วน จะมีปริมาณฝนสะสม 24 ชั่วโมงข้างหน้า 35 – 60 มม. ส่วนบริเวณจังหวัดแม่ฮ่องสอน เชียงใหม่ ลำปาง น่าน เลย พิษณุโลก เพชรบูรณ์ ขอนแก่น อุบลราชธานี ลพบุรี ปราชินบุรี ฉะเชิงเทรา และสตูล จะมีปริมาณฝนสะสม 24 ชั่วโมงข้างหน้า 60 – 90 มม. จังหวัดตาก บึงกาฬ จันทบุรี ตราด ระนอง พังงา สุราษฎร์ธานี นครศรีธรรมราช กระบี่ และตรัง จะมีปริมาณฝนสะสม 24 ชั่วโมงข้างหน้า 90 – 120 มม.

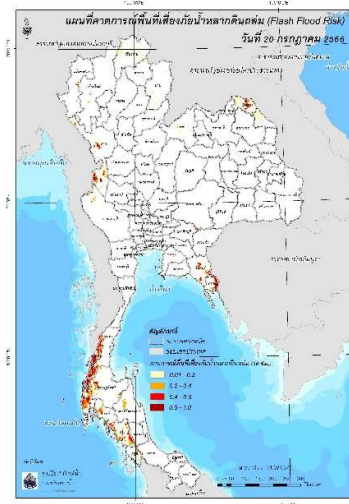
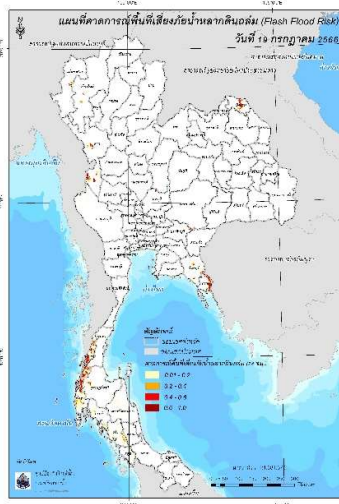
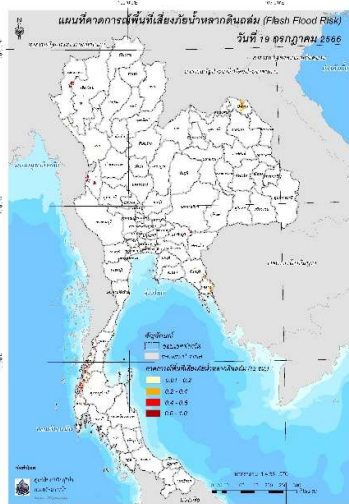


ปริมาณฝนคาดการณ์ในวันที่ 18 กรกฎาคม 2566      ปริมาณฝนคาดการณ์ในวันที่ 19 กรกฎาคม 2566

6) ความเสี่ยงจากน้ำท่วม

- การคาดการณ์พื้นที่เสี่ยงภัยน้ำหลากดินถล่มจากข้อมูล SEAFFGS วันที่ 18 กรกฎาคม 2566 ในอีก 12 ชม. 24 ชม. และ 36 ชม. พบพื้นที่เสี่ยง อ.ขุนยวม จ.แม่ฮ่องสอน อ.จอมทอง จ.เชียงใหม่ อ.ท่าสองยาง อ.แม่ระมาด อ.เมือง อ.อุ้มผาง จ.ตาก อ.เมือง อ.พรเจริญ อ.เซกา จ.บึงกาฬ อ.โป่งน้ำร้อน อ.เมือง จ.จันทบุรี อ.บ่อไร่ อ.เมือง จ.ตราด อ.กระบุรี อ.เมือง อ.สุขสำราญ จ.ระนอง อ.กระบี่ อ.ตะกั่วป่า อ.เมือง จ.พังงา อ.บ้านตาขุน จ.สุราษฎร์ธานี อ.ย่านตาขาว จ.ตรัง อ.เมือง จ.กระบี่

**แผนที่แสดงการคาดการณ์พื้นที่เสี่ยงภัยน้ำหลากดินถล่ม วันที่ 18 กรกฎาคม 2566**



วันที่ 19 ก.ค. 2566 (03:00 น.)      วันที่ 19 ก.ค. 2566 (15:00 น.)      วันที่ 20 ก.ค. 2566 (03:00 น.)

คำแนะนำ: ข้อมูลดังกล่าวเป็นการคาดการณ์พื้นที่เสี่ยงภัยน้ำหลาก โดยอาศัยข้อมูลปริมาณฝนจากดาวเทียม ดังนั้นรายงานฉบับนี้ควรใช้งานควบคู่ไปกับการตรวจวัดปริมาณฝนจริงภาคสนาม และข้อมูลจากเรดาร์เพื่อประกอบการตัดสินใจ